

PANDEMİ SÜRECİNİN DANIŞMA/ACİL YARDIM HİZMETİ VE SIĞINAK HİZMETİ SAĞLAYAN KADIN SİVİL TOPLUM ÖRGÜTLERİNİN FAALİYETLERİNE ve KADINA YÖNELİK ŞİDDETLE MÜCADELE POLİTİKALARINA ETKİSİ

UÇAN SÜPÜRGE KADIN İLETİŞİM VE ARAŞTIRMA DERNEĞİ

HAZIRLAYAN

Bilge Taş

SAHA ARAŞTIRMACISI

Sedagül Yavuz

VERİ ANALİZİ

Ekin Bozkurt

İÇİNDEKİLER

- I. YÖNETİCİ ÖZETİ
 1. Kısa Özet
 2. Arka Plan
 3. Yöntem
- II. KÜRESEL VE YEREL DÜZEYDE PANDEMİNİN EV İÇİ ŞİDDETE ETKİSİ
- III. TÜRKİYE'DE PANDEMİ SÜRECİNDE EV İÇİ ŞİDDETE DAİR ARAŞTIRMA
- IV. PANDEMİ ÖNCESİ VE PANDEMİ SÜRECİNDE EV İÇİ ŞİDDETE DAİR KARŞILAŞTIRMALI ÇALIŞMALAR
- V. SAHA ARAŞTIRMASI
- VI. PANDEMİ SÜRECİNDE KADINA YÖNELİK ŞİDDETE MÜCADELE- İYİ ÖRNEKLER

EK 1- KADIN ÖRGÜTLERİNE YÖNELTİLEN SORULAR

I.YÖNETİCİ ÖZETİ

1. Kısa Özet

Bu çalışma, Türkiye'nin çeşitli il ve ilçelerinde kadınlara yönelik sığınma, da(ya)nışma/ acil yardım hizmeti veren kadın örgütlerinin COVID-19 pandemisinde karşılaştıkları vakalara yaklaşımlarını, bu olağanüstü halin kadına yönelik şiddetle mücadele eden destek hizmetlerini nasıl etkilediğini incelemektedir. Ek olarak çalışma, kadın örgütlerinin, pandemiyle birlikte yaşanan sosyal ve ekonomik değişikliklerden nasıl etkilendiklerini, bu değişikliklerle hangi yollarla mücadele ettiklerini, sosyal izolasyon ve sokağa çıkma yasaklarıyla birlikte ülke genelinde artan ev içi şiddete dair ne gibi çalışmalar yürüttüklerini, hangi önlemlerin alınması gerektiğine işaret ettiklerini ve hizmet verdikleri kadınların pandemiden nasıl etkilendiğini izlemeyi amaçlamaktadır.

Bu kapsamda raporun ilk bölümünde pandeminin küresel ve ulusal düzeyde ev içi şiddete etkisi örneklerle değerlendirilmiştir. Pandemi döneminde kadına yönelik şiddetin artışı, küresel düzlemde bu alanda eşitsizlikleri gidermeye çalışan hak temelli uluslararası kurum ve kuruluşların COVID-19 ile mücadelede kadına yönelik şiddetle mücadeleyi gündemlerine almalarını zorunlu kıldı. UNFPA'nın paylaştığı veriler, büyüyen ve küreselleşen ekonomik krizin, COVID-19 pandemisiyle daha da kötüye gideceğini öngörmekte, salgın, afet ve kriz dönemlerinde kadınlara ve çocuklara yönelik şiddetin arttığı belirtilmektedir.

Birleşmiş Milletler Kadına Yönelik Ayrımcılığın Önlenme Komitesi (CEDAW), COVID-19 salgını sebebiyle eşitsizliklerin büyümesi ve kadına yönelik şiddet ve kadınların yaşadığı ayrımcılıkların artması riskine karşı tüm devletleri kadınlar ve kız çocukların haklarını gözetme çağrısında bulundu. Komite, ülkelerin salgının önlenmesi için aldığı önlem ve kısıtlamaların kadınların sağlık hizmetleri, güvenli sığınma evleri, eğitim, istihdam ve ekonomik hayata erişimlerini orantısız şekilde etkilediğini vurgulamaktadır. CEDAW Komitesi, Türkiye'nin de arasında bulunduğu sözleşmeye taraf devletlere, COVID-19 salgınına yönelik alınan önlemler kapsamında, kadın ve kız çocukların ayrımcılığa uğraması ve şiddete maruz kalmasını önlemekle ilgili yükümlülüklerini hatırlatmıştır.

Raporun ikinci bölümünde ise saha araştırması sonuçları değerlendirilmiştir. Pandemi sürecinde kurumların en sık karşılaştıkları değişiklik hizmet ve çalışma süreçlerinde görülmüştür. Kurumlar yüz yüze hizmet vermeyi sonlandırarak çevrimiçi ve uzaktan hizmet verme yöntemine geçmiştir. Pandemi sürecinde da(ya)nışma ve acil yardım ve sığınma hizmeti sunan 20 kadın sivil toplum örgütünden 19'u yüz yüze görüşmelere son vermiştir. Görüşülen kurumların 17'si pandemi döneminde danışma ve acil yardım hizmetine çevrim içi ve uzaktan yöntemleri ağırlıklı olarak kullanarak devam ettiklerini bildirmişlerdir. Özellikle psikososyal desteğe ihtiyaç artarken kadınların şiddet uygulayanlar ile aynı ortamda bulunmaları nedeniyle çevrim içi ve telefonla verilen hizmetlere erişimin sekteye uğradığı belirtilmiştir.

Görüşülen kurumların 17'si pandemi döneminde danışma ve acil yardım hizmetine çevrim içi ve uzaktan yöntemleri ağırlıklı olarak kullanarak devam ettiklerini bildirmişlerdir. Özellikle psikososyal desteğe ihtiyaç artarken kadınların şiddet uygulayanlar ile aynı ortamda bulunmaları nedeniyle çevrim içi ve telefonla verilen hizmetlere erişimin sekteye uğradığı belirtilmiştir.

Kadın yoksulluğunun ve işsizliğinin artmasının bir sonucu olarak nakdi ve ayni yardım talepleri iki katına çıkmıştır. Ancak kadın örgütlerinin hizmetleri bu bağlamda kısıtlıdır. Resmi kurumlar ve yerel yönetimlerin uluslararası hak temelli kuruluşların da özellikle belirttiği önlemler kılavuzluğunda acil çözüm paketleri açıklanmalıdır.

Araştırmada kamu kurum ve kuruluşlarının salgın şartlarında aldıkları önlemlerin hizmet sağlayıcı sivil toplum örgütleri ve başvuran kadınlar üzerinde yarattığı etki de incelenmiştir. Görüşmelerde kadın örgütleri kadına yönelik şiddetle mücadelede resmi kurumların ilgili birimleri tarafından bilgilendirilmediklerini sıklıkla vurgulamışlardır. Aynı zamanda pandeminin yarattığı korku ve resmî kurumların aksak uygulama örnekleri kadınlarda resmi mekanizmalara başvuru yapma konusunda isteksizliğe neden olduğu ifade edilmiştir.

Araştırmaya katılan tüm sivil toplum örgütleri infaz yasası olarak bilinen “5275 sayılı Ceza ve Güvenlik Tedbirlerinin İnfazı Hakkında Kanun ile Bazı Kanunlarda Değişiklik Yapılmasına Dair Kanun”un korku ve şiddetin artmasına yönelik ortaya çıkardığı riskleri dile getirmişlerdir. İnfaz yasasında yer alan değişikliklerin engelli kadınlar ve düzenli tedavi gören ya da darp raporu almak için hastaneye gitmek isteyen kadınlar için sağlık hizmetlerine erişimi güçleştirdiği, mahkemeler ve kolluk kuvvetlerinin, 6284 sayılı yasanın gerektirdiği tedbir ve uygulamaları da virüsü bahane ederek uygulamadığı belirtilmiştir. Mahkemelerin ertelenmesi bazı şiddet ve istismar vakalarında şiddete maruz kalan kadınların yeniden şiddet görmesine veya korkuyla davadan vazgeçmelerine neden olmuştur. Gebeliğin sonlandırılması işlemleri de pandemi gerekçesiyle zorlaştırılmıştır. Kadınların sık sık 155 Polis İmdat hattına ulaşamadıklarını, şiddete maruz kalan veya riski olan kadınların, ihbarlarını polise daha hızlı iletmeleri amacıyla hazırlanan Kadın Acil Destek İhbar Sistemi (KADES) uygulamasıyla yardım istediklerinde polisin gelmediğini paylaştıkları aktarılmıştır.

Kadın örgütleri kamu kurumlarıyla tecrübe edilen bütün bu zorluk ve aksaklıklara rağmen yerel yönetimler ve resmi kurumlarla afet/kriz dönemlerine yönelik eylem planı oluşturulmasına dair ihtiyaca işaret etmişlerdir.

Rapor, yerel ve küresel örnekleri bir arada ele almaktadır. Kadına yönelik şiddetle ilgili danışma-acil yardım ve sığınak hizmeti veren sivil toplum örgütlerinin küresel düzeyde aldıkları önlemler, geliştirdikleri stratejiler ve iyi örnekler de raporda yer verilmiştir.

Araştırma sonuçları, toplumsal cinsiyet temelli şiddete maruz kalan ya da risk altında olan kadın ve kız çocukların adalet, koruma kararları, sağlık ve psiko-sosyal destek, sığınma evleri ve rehabilitasyon programları gibi hizmetlere erişimlerinin etkin biçimde güvence altına alınması gerektiğini ortaya koymaktadır.

2. Arka Plan

COVID-19 salgınının tüm dünyada etkisini göstermesiyle birlikte birçok sosyal ve ekonomik sorun ortaya çıkmış ve/veya mevcut toplumsal sorunlar ağırlaşmış ve bu durum kadınları orantısız biçimde etkilemiştir. Kadınlar sağlık hizmetlerinde çalışan kadın oranının yüksekliğinin de etkisiyle COVID-19 ile mücadelede ön saflarda yer alırken, krizin kadınlar üzerindeki etkisi de sert olmuştur. Kadınlar var olan toplumsal cinsiyete dayalı eşitsizlikler ve diğer sorunlarla mücadelenin yanına bir de salgının derinleştirdiği sorunlarla baş etmek durumunda kalmıştır. Çalışan kadınların iş yüklerine ek olarak ev içi temizlik, besleme ve bakım görevleri de artmıştır. Kadın istihdamında düşüşler yaşanmış, ekonomik güvensizlik riskiyle karşı karşıya kalınmıştır. Kriz, karantina ve kapanma sürecinde özellikle hanede şiddet, sömürü ve tacizle karşılaşma riski artmıştır.

Sürecin etkilerinin ancak kısmi olarak izlenebildiği bu noktada, salgın sonrası dönemin getireceği yeni şartlara hazır olmamız gerektiği aşikardır. Bu araştırma, kadınlara yönelik şiddetle mücadele alanında çalışan sivil toplum örgütlerinin bu süreçte yürütmekte olduğu çalışmalarda ortaya çıkan yeni ihtiyaçları belirlemeyi ve bu ihtiyaçların karşılanabilmesi için yapılacak düzenlemelere işaret etmeyi de hedeflemektedir.

3. Yöntem

Bu kapsamda 22. Kadın Sığınakları ve Da(ya)nışma Merkezleri Kurultayı'na katılan 19 örgüt ve KAMER (Kadın Merkezi), bu araştırmanın izleme grubu olarak seçilmiştir. Raporu belediye ve kamu kurumlarına ait merkezler izleme çerçevesine dahil edilmemiştir. İzleme raporunun çerçevesini belirleyen sorular toplumsal cinsiyet uzmanı tarafından hazırlanmış ve veri uzmanıyla paylaşılmıştır. Veri uzmanı, elde edilen bilgilerin MAXQDA veri analiz programı aracılığıyla analiz edilmesi, görselleştirilmesi ve yorumlanması işini üstlenmiştir. MAXQDA programı sosyologların ve bilgisayar bilimcilerin birlikte geliştirdiği, nitel verilerin analizini kolaylaştıran bir programdır. Bu program araştırma sonuçlarının analizinde karma yöntem kullanması, yani nicel ve nitel verileri birlikte ele alması nedeniyle tercih edilmiştir.

Araştırma soruları kadın örgütleriyle telefon ve e-posta yoluyla yapılan ön görüşmenin ardından, saha araştırmacısı tarafından Google Formlar kullanılarak çevrimiçi olarak paylaşılmış ve toplanan veriler standartlaştırılıp veri uzmanına iletilmiştir.

Veri uzmanı MAXQDA programını kullanarak analizleri yapıldıktan sonra toplumsal cinsiyet uzmanı verileri değerlendirmiş ve araştırmaları gerçekleştirmiştir. Değerlendirme raporunda ele alınması planlanan başlıklar araştırma sorularının içeriğini belirlemiştir.

II. COVID-19 PANDEMİSİ VE KADINLARA YÖNELİK ŞİDDET

Dünyada her üç kadından biri, eşi/partneri tarafından fiziksel ve/veya cinsel şiddete maruz bırakılıyor. OECD'nin yayınladığı "Women at the Core of the Fight against COVID-19 Crisis" adlı makalede, kadına yönelik şiddetin halihazırda küresel bir sağlık krizi olduğu belirtiliyor. Bu krizin, COVID-19 pandemisiyle daha da kötüye gideceği öngörülüyor çünkü salgın, afet ve kriz dönemlerinde kadınlara ve çocuklara yönelik şiddet artıyor ya da ev içinde şiddetin ilk ortaya çıkışı böyle dönemlerde oluyor. Örneğin; UNDP verileri, 2014-2015'te Batı Afrika'daki Ebola salgını sırasında, salgından önceki yıllara oranla bölgedeki kadınlara yönelik cinsel şiddet ve tacizin arttığını gösteriyor. Salgını ilk tecrübe eden Çin ve bazı OECD ülkelerindeki hizmet sağlayıcı kurumların hazırladıkları ilk raporlarda da kadın ve çocukların kendilerini taciz eden kişilerle aynı mekanda kapalı kalmalarının şiddeti sıklaştırdığına vurgu yapılıyor. Evden çıkma yasakları boyunca bireylerin hareket özgürlüklerine yönelik kısıtlamalar, şiddet görenlerin başka yere sığınmasını engelleyip, şiddet uygulayanların kadınlar ve kız çocuklar üzerinde baskı ve kontrol kurmasını kolaylaştırıyor. Partnerleri tarafından şiddet gören kadınlar, partnerlerinin buldukları ortamda kendilerini korumak için evden ayrılmak ve hatta acil durum hattını aramakta güçlük çekerken, halihazırda sığınak ya da geçici barınma merkezlerinde bulunan kadın ve çocuklar enfeksiyon riski ve sığınacak yeni yer bulmak gibi güçlükler sebebiyle bir sonraki aşamaya geçmekte zorluk yaşıyorlar. COVID-19'un hanenin dışına çıkamamak, sosyal ilişkilerin kesintiye uğraması, okulların kapanmasıyla çocukların tüm gün evde olması, zorunlu olarak bütün zamanı bir arada geçirmenin sonucunda artan gerilimler gibi sonuçları, faillerin şiddeti meşrulaştırmak için ek sebepler oluşturmasına sebep oluyor. Kriz ve belirsizlik bireyler üzerinde ve hanelerde kendini gösterdikçe, şiddet failleri, artan şiddet nöbetleriyle kontrollerini pekiştirmek ve evde kalma önlemlerinin gerginliklerini arttırdığını bahane etmek için kullanabilirler ¹

Kadına Yönelik Ayrımcılığın Önlenme Komitesi (CEDAW), COVID-19 salgını sebebiyle eşitsizliklerin pekişmesi ve toplumsal cinsiyet temelli şiddet ve kadınların yaşadığı ayrımcılıkların artması riskine dair derin endişeler sebebiyle tüm devletleri kadın ve kız çocuklarının haklarını destekleme çağrısında bulundu.

¹ "Women at the core of the fight against COVID-19 crisis", erişim 15 Aralık 2020, <https://www.oecd.org/coronavirus/policy-responses/women-at-the-core-of-the-fight-against-covid-19-crisis-553a8269/>.

Komiteye göre, devletlerin salgının önlenmesi için aldığı hareket özgürlüğünün kısıtlaması ve karantina kararları gibi önlemler kadınların sağlık hizmetleri, güvenli sığınma evleri, eğitim, istihdam ve ekonomik hayata erişimini orantısız şekilde etkilemektedir. Türkiye'nin de arasında bulunduğu Kadına Yönelik Her Türlü Ayrımcılığın Yok Edilmesi Komitesi'nin taraf devletleri, COVID-19 salgınına yönelik alınan önlemlerin, kadın ve kız çocuklarının dolaylı ya da dolaysız olarak ayrımcılığa uğratmayacağını güvence altına almakla yükümlüdür. Taraf devletler, aynı zamanda, tüm kriz ve kriz sonrası toparlanma dönemlerinde, kadınları toplumsal cinsiyet temelli şiddetten korumak ve gerçekleştiği takdirde hesap verilebilirliği sağlamak, kadınların sosyo-ekonomik güçlenmesi ve politika ve karar alma mekanizmalarına katılımını sağlamakla sorumludur. Komite, taraf devletlere COVID-19'un getirdiği kamusal sağlık tehdidinde yönelik verecekleri cevaplarda kadın haklarını göz önünde bulundurmaya çağırıyor:

“Kadın ve kız çocuklarını toplumsal cinsiyet temelli şiddetten koruyun. İzolasyon döneminde, kadın ve kız çocukların, istismarcı eş, aile bireyleri, bakımlarını sağlayanlar tarafından uygulanan ev içi, cinsel, ekonomik, psikolojik ve diğer cinsiyet temelli şiddet biçimlerine maruz kalma riski artmaktadır. Taraf devletlerin, kadınlara yönelik toplumsal cinsiyet temelli şiddeti önlemek ve kadınları şiddetten korumak ile şiddet faillerini sorumlu tutmaya dair özenle çalışma sorumluluğu bulunmaktadır. Toplumsal cinsiyet temelli şiddete maruz kalan ya da riski altında olan kadın ve kız çocuklarının -sığınma evlerinde yaşayanlar da dahil olmak üzere- adalet, korunma kararları, sıhhi ve psiko-sosyal destek, sığınma evleri ve rehabilitasyon programları gibi hizmetlere erişimini etkin biçimde güvence altına alınmalıdır. COVID-19'a yönelik ulusal önlem planları, güvenli sığınma evleri, yardım hatları ve uzaktan psikolojik danışma servislerine öncelik vermeli ve kırsal alanlar da dahil olmak üzere kapsayıcı, erişilebilir, etkin, konuya yönelik güvenlik sistemleri oluşturmalıdır. Yanı sıra, kadınların şiddetten temellenen mental sağlık durumunu, sosyal izolasyonu ve bununla ilişkili olan depresyon riskini göz önüne almalıdır. Taraf devletler, COVID-19 salgını sebebiyle bu hizmetlere kabul edilmeyen kadınların bakımı için güvenli karantina ve test erişimi sağlayan hizmetleri sunmak için protokoller hazırlamalıdır.”²

Temmuz 2020 tarihinde içinde Avrupa Konseyi İstanbul Sözleşmesi Kadınlara Yönelik Şiddetle ve Hane İçi Şiddetle Mücadele Konusunda Uzmanlar Grubu GREVIO'nun da bulunduğu EDVAW Platformu 7 BM Özel Raportörü COVID-19 ile birlikte artan kadına yönelik şiddet riskine dikkat çeken bir ortak bir bildiri yayımlayarak devletleri aldıkları pandemi önlemlerinde toplumsal cinsiyet duyarlı aşağıdaki hayati tedbirleri de uyarlamaya çağırıyor.³ Kadına Yönelik Ayrımcılık ve Şiddete İlişkin Bağımsız Uzman Mekanizmaları Platformu (EDVAW Platform) bildirisinde yer alan tedbirler, salgınla ilgili cinsiyet temelli ayrıştırılmış verilerin toplanması aşamasından salgınla mücadele de verilecek yanıtlara sürecin katılımcı, kapsayıcı, keşimsel, koruyucu ve önleyici olması gerektiğine işaret ediyor.

- Krizle mücadele ve toparlanma dönemlerinde kadın ve kız çocuklarının tam katılımı sağlanmalıdır;
- Pandemi ile baş etmek için alınan politik ve yasama tedbirlerini kadın ve kız çocuklarının ihtiyaçlarına göre uyarlamak; bunu yaparken kadın ve kız çocuklarına yönelik ayrımcılığa yol açan ve bu bağlamda maruz kaldıkları riskleri artıran çoklu yapısal etkenleri (ekonomik güvencesizlik, yaş, göçmenlik, engellilik, özgürlüklerin kısıtlanması, etnik-ırksal soy, cinsel yönelim, cinsiyet kimliği vb) göz önünde bulundurulmalıdır.
- Kadına yönelik şiddetin önlenmesi ve kadınların korunmasının, COVID-19'a yönelik ulusal planlara konuyla ilgili tüm aktörlerin koordine edilmiş bir eylem planıyla dahil etmek ve şiddetten hayatta kalanların korunması ve desteklenmesi konusunda kadına destek hizmetlerinin ve STÖ'lerin öneminin tanınması ve desteklenmesi gerekmektedir.

² “OHCHR | "Guidance Note on CEDAW and COVID-19", erişim 23 Aralık 2020,

³ “OHCHR | Joint statement by the Special Rapporteur and the EDVAW Platform of women's rights mechanisms on Covid-19 and the increase in violence and discrimination against women”. erişim 23 Aralık 2020,

- Risk altındaki kadın ve kız çocuklarının ya da ev içi şiddet, taciz ve istismara maruz kalan herkesin yasal destek ve yargıya erişim dahil olmak üzere tüm acil durum ve destek hizmetlerine erişimini sağlanmalıdır.
-
- Ev içi şiddetin araştırılması ve mücadelesine dahil olan güvenlik güçlerinin ve devlet kurumlarının konuyla ilgili hazırladığı materyallerin dağıtılmasına dair kapasite geliştirilmeye yönelik protokoller hazırlanmalıdır.
- Koruma kararlarının çıkarılmasını kolaylaştırılmalı ve toplumsal cinsiyete dayalı şiddete maruz kalan veya risk altında olan kadın ve kız çocukları için tecavüz kriz merkezlerine ve güvenli sığınma evlerine veya otel konaklama yerlerine erişimini sağlanmalıdır.
- COVID-19'un doğrudan ve dolaylı olarak cinsiyete bağlı sağlık alanındaki etkileri ve cinsiyet temelinde insan hakları üzerindeki etkileri incelenmeli ve raporlanmalıdır. Bunun için salgınla ilgili ayrıştırılmış veriler sistematik olarak toplanmalı ve salgına karşı verilen yanıtlar hazırlanırken bu veriler kullanılmalıdır.

III. KADIN ÖRGÜTLERİNİN PANDEMİYE DAİR İLK UYARILARI VE TALEPLERİ

Küresel bir krize dönüşen COVID-19 pandemisi devletleri olduğu kadar, insan hakları örgütlerini de hazırlıksız yakaladı. Kadının insan hakları alanında çalışan örgütler, Mart 2020'nin ortalarında COVID-19'un Dünya Sağlık Örgütü tarafından pandemi ilan edilmesiyle birlikte, kadınlar ve çocuklar için doğabilecek ya da etkisinin artabileceği sorunlarla ilgili çeşitli uyarılarda bulundu.

COVID-19 döneminde 19 Latin Amerika ve Karayip ülkesinde kadınlara yönelik şiddetle ilgili bölgesel bir ortak araştırma olan Violentadas en cuarentena (İspanyolca. "Karantinada Şiddete Uğradı" olarak çevrilebilir.) bazı endişe verici rakamları ortaya çıkardı: Mart-Haziran 2020 arasında kayıtlı 1.409 kadın cinayeti, 242.144 kadına yönelik her türlü şiddet şikayeti ve kadına yönelik şiddeti bildirmek için kullanılan ulusal telefon hatlarından herhangi birine bir milyondan fazla (1.206.107) çağrı kaydedildi (Faciolince, 2020).

Merkezi Kenya'da bulunan Afrikalı Kadınların Kalkınma ve İletişim Ağı'nın (African Women's Development and Communication Network - FEMNET) Program Yöneticisi Mwanahamisi Singano, pandemi sürecinde kadın ve çocuklar için evin kritik ve kronik sorunlarına dikkat çekti. Virüsün yayılmasını önlemek için devletlerin uyguladığı sokağa çıkma yasaklarının güvenlik önlemi olarak görülmesine karşın, birçok kadın için evin güvenli bir ortam olmadığını söyleyen Singano, evlerin bugüne kadar feminist hareketin hükümetlerden talepleriyle, kadın ve çocuklar için daha güvenli ortamlar haline getirilmemesini büyük bir hayal kırıklığı olarak değerlendirdiğini belirtiyor ve ekliyordu: "Sokağa çıkma yasağı' ya da 'evde kal' buyruğu, toplumsal cinsiyet açısından nötr beyanlar değildir. Biliyoruz ki hanelerimiz cinsiyetlendirilmiştir, eşitsiz toplumsal cinsiyet ilişkilerinin temelini oluştururlar ve dolayısıyla güvenli yerler değildirler."⁴

Singano'nun yazısının yayınlandığı gün, Türkiye'de de benzer kaygılar dile getirildi. Kadın Savunma Ağı'ndan Sezen Özkan, Mor Çatı'dan Melike Keleş ve Kadın Cinayetlerini Durduracağız Platformu Genel Sekreteri ve Kadın Meclisleri Üyesi Fidan Ataselim, hükümetin, ev içi şiddetin artması riskine karşı acil eylem planı açıklamasını talep etti ve çözüm önerileri getirdi. Özkan pandeminin toplumsal cinsiyet açısından farklı etkiler doğurduğunun altını çizerek "Korona virüsünün kadınları, ölüm oranı dışında, daha az görünür yollarla orantısız biçimde etkilediğini biliyoruz. Korona virüsünü önceden yaşayan ülkelerden gelen bilgiler doğrultusunda salgınla mücadelede kritik olan sosyal izolasyonun, kadınları şiddet failleriyle birlikte yaşamak

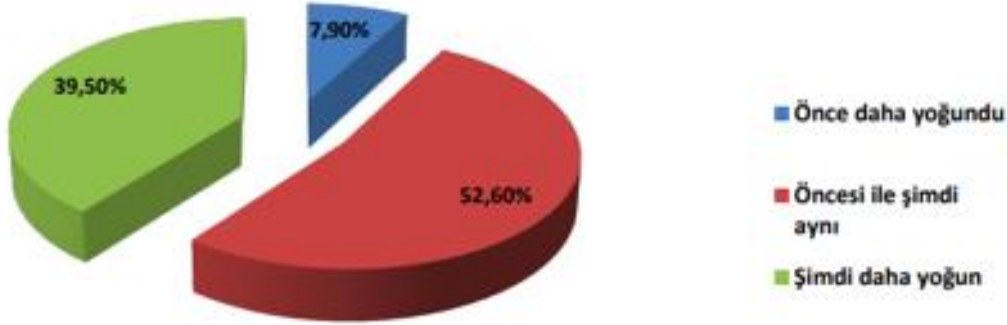
⁴ "Inicio - Violentadas en Cuarentena", erişim 15 Ekim 2020, <https://violentadasencuarentena.distintaslatitudes.net/>.

zorunda bırakarak, şiddeti en az üç kat arttırdığını, görünmezleştirdiğini, müdahaleyi zorlaştırdığını gösteriyor” dedi.⁵

IV. PANDEMİ ÖNCESİ VE PANDEMİ SÜRECİNDE EV İÇİ ŞİDDETE DAİR KARŞILAŞTIRMALI ÇALIŞMALAR

Bu gibi açıklamalar dünyanın dört bir yanındaki kadın ve çocuk hakları aktivistleri tarafından dile getirilirken, Türkiye’de pandemi sürecinde ev içi şiddete dair ilk çalışmalar da yayımlandı. Pandemi sürecinin erken aşamalarına denk gelen 3-8 Nisan 2020 tarihleri arasında, Sosyo Politik Saha Araştırması Merkezi, “COVID-19 Kadının Etkilenimi ile Kadın ve Çocuğa Yönelik Şiddete İlişkin Türkiye Araştırma Raporu”nu sundu. 28 kentte 1873 kadının katılımıyla yapılan araştırma, kadın hakları aktivistlerinin endişelerini haklı çıkardı. Araştırmaya katılan kadınların yüzde 39,50’si ev içi tartışma ve çatışmaların pandemi öncesi süreçle karşılaştırıldığında arttığını, yüzde 7,90’ı ise azaldığını söylüyordu. Kadınların yüzde 52,60’ı tartışma ve çatışmaların aynı kaldığını dile getiriyordu.⁶

"EVET İSE; EV İÇİ TARTIŞMALAR KARANTİNA ÖNCESİNDE Mİ DAHA YOĞUNDU YOKSA ŞİMDİ Mİ? (%)"



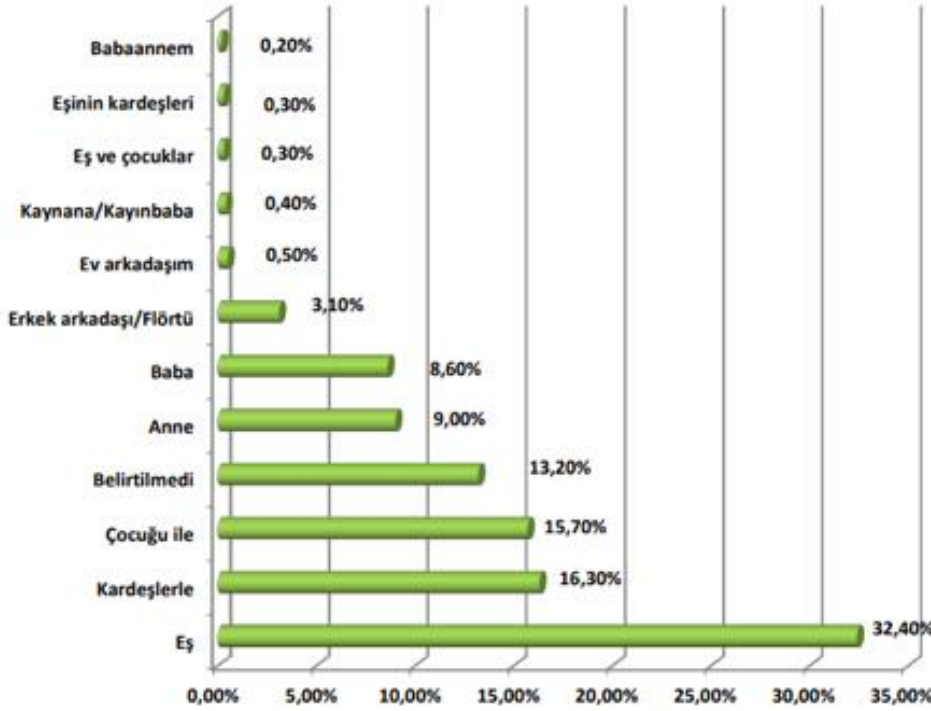
Kaynak: Sosyo Politik Saha Araştırma Merkezi

Ev içi tartışma ve çatışmaları kimle yaşadıkları sorusuna araştırmaya katılanların yüzde 32,40’ı eşleri, yüzde 8,60’ı babaları, yüzde 16,30’u da kardeşleri cevabını verdi. Yüzde 3,10’u ise çatışma yaşadıkları kişilerin erkek arkadaş veya partner olduğunu söyledi.

⁵ “Bianet :: ‘Korona Günlerinde Erkek Şiddetini Önlemek İçin Acil Eylem Planı Açıklayın’”, erişim 15 Ekim 2020, <https://bianet.org/bianet/print/221863-korona-gunlerinde-erkek-siddetini-onlemek-icin-acil-eylem-planı-acıklayın>.

⁶ sosyopolitik, “COVID-19 KARANTİNASINDAN KADININ ETKİLENİMİ İLE KADIN VE ÇOCUĞA YÖNELİK ŞİDDETE İLİŞKİN TÜRKİYE ARAŞTIRMA RAPORU | Sosyo Politik Saha Araştırmalar Merkezi”, erişim 15 Ocak 2021, <https://sahamerkezi.org/covid-19-karantinasından-kadının-etkilenimi-ile-kadın-ve-cocuga-yonelik-siddete-iliskin-turkiye-arastirma-raporu/>.

"EVET İSE; KARANTİNA SÜRECİ İÇİNDE EN ÇOK HANGİ AİLE FİRDİYLE TARTIŞMA/MÜNAKAŞA YAŞIYORSUNUZ? (%)"



Kaynak: Sosyo Politik Saha Araştırmaları Merkezi

Araştırmaya katılan kadınların yüzde 60,4'ü en çok aynı evde yaşadıkları erkeklerle tartışma yaşadıklarını belirtmiştir.. Bu oran, Birleşmiş Milletler'in öldürülen 10 kadından 6'sının partner ya da aile fertleri tarafından katledildiğine dair bulgusuyla neredeyse bire bir örtüşüyor.

Pandemi sürecinde şiddete uğradığını belirten katılımcıların yüzde 23,7'si psikolojik şiddete, yüzde 10,3'ü ekonomik şiddete, yüzde 4,8'i dijital şiddete, yüzde 1,7'si fiziksel şiddete, yüzde 1,4'ü cinsel şiddete maruz kaldığını belirtti. Çalışmaya katılanların demografik dağılımları incelendiğinde ise, araştırmanın toplumun genel demografik yapısını ne kadar yansıttığı sorusu öne çıkıyor. Katılımcıların yüzde 24,5'i devlet memuru, müdür ya da şef, yüzde 8,9'u profesyonel meslek sahibi (mimar, avukat, doktor vb.), yüzde 8,3'ü ise özel sektörde memur ya da müdür olduğunu söyledi. Bu rakamlar katılımcıların yüzde 41,7'sinin ekonomik bağımsızlığa sahip olduğunu gösteriyor. Aynı zamanda bu katılımcıların bu soruları cevaplayabildiği güvenli zaman ve mekana sahip oldukları sonucunu da varılabilir. Diğer taraftan, ücretsiz ev işçilerinin araştırmaya katılanların sadece yüzde 13'ünü, işsizlerin yüzde 12'sini, işçilerin yüzde 4,4'ünü, marjinal sektörün (işporta, simitçi, hizmetçi, sigortasız günübirlik çalışan vb.) ise sadece yüzde 1,6'sını oluşturması dikkat çekiyor.

Pandemi süreci ev içi şiddete karşı kadın derneklerinin sağladığı destek ve danışma hatları ile kadın sığınaklarına duyulan ihtiyacın büyümesine neden oldu. Birleşik Krallık'ta ulusal ölçekte ev içi şiddete karşı mücadele veren Respect örgütü, COVID-19 sebebiyle başlayan karantina sürecinin ilk üç haftasında, ev içi şiddeti bildirmek üzere telefon hatlarının yüzde 97, e-postanın yüzde 185 oranında daha fazla kullanıldığı verisini paylaştı. Aynı örgüt, ev içi şiddetle ilgili internet sitelerine yapılan ziyaretlerinse yüzde 581 oranında arttığının altını çizdi. Sitelere yapılan ziyaretlerle telefon ve e-posta aracılığıyla raporlanan vakalar arasındaki artış farkı, her şiddet vakasının rapor edilmediğine dair kaygılandırıcı verilere işaret etti.⁷

⁷ "RESPECT Implementation Package for Preventing Violence against Women", erişim 15 Ocak 2021, <https://www.who.int/news/item/11-10-2020-respect-implementation-package-for-preventing-violence-against-women>.

Raporlanmayan vakaların izinin nasıl sürülebileceğine ya da hatların nasıl ulaşılabilir kılınacağına dair sorular, kadın hakları derneklerinin nerede ve hangi koşullarda konumlanması gerektiği sorusunu gündeme getiriyor. İngiltere'deki yüksek artışa karşın, Elizabeth Dartnall, Anik Gevers, Chandré Gould ve Angelica Pino, Güney Afrika Cumhuriyeti'nde Mart ve Nisan aylarında polis ve yardım hatlarına ev içi şiddet vakalarına dair ulaşanların sayısında yüzde 69,4 oranında azalma görüldüğüne dikkat çekiyor. Pek çok ülkedeki artışa rağmen Güney Afrika'daki düşüşe dikkat çeken araştırmacılar, polise bildirilen, acil durum hatlarına şikayet edilen ve sivil toplum örgütlerine ulaşan vakaların, ev içi şiddet rakamlarını doğrudan temsil etmediğine, kendilerine ulaşan vakalarda yapılan görüşmelerin raporlanan vakaların gerçek sayıyı vermediğini belirtiyor. Araştırmada vakaları şikayet edenlerin ve hizmetlere ulaşanların ve kayda geçen vakalar ile ulaşılan hizmetlerin, kadınların bu hizmetlere ulaşmasının mümkün olup olmadığı sorgulanıyor. Buradaki sorgulama, kadınların karantina sürecinde şiddeti uygulayanlarla aynı mekânda kapalı kalıyor olmaları, dolayısıyla şiddeti bildirmek için gerekli olan güvenli mekan ve zamana sahip olamamalarıyla ilişkili. Araştırma halihazırda kullanılan destek mekanizmalarına ulaşmaya çalışırken, kadınların daha çok şiddete maruz kalma riskini göze alıp alamayacaklarına dair soruları gündeme getiriyor. Dartnall ve arkadaşları, asıl meselenin karantina koşullarında şiddetin artırması ya da azalmasını ölçmeye çalışmak yerine, hizmetlerin yeniden yapılandırılarak kadınların ev içi şiddet failleriyle aynı ortamda buldukları durumlarda bu hizmetlerin nasıl etkin olarak ulaşılabilir hale getirilebileceği olduğunu belirtiyor.⁸

Güney Afrika'da olduğu gibi Türkiye'de de İçişleri Bakanlığı'nın 26 Mayıs 2020 tarihli açıklamasında "Ülkeleri etkisi altına alan yeni tip koronavirüs salgını döneminde dünya genelinde aile içi ve kadına yönelik şiddet olayları artarken, Türkiye'de bu olaylar azaldı" dendi. Bakanlığın açıklamasının doğru olmadığını belirten Mor Çatı Kadın Sığınağı Vakfı, yayımladığı basın bülteninde şöyle dedi:

"Kadınlar sık sık 155 Polis İmdat hattına ulaşamadıklarını, KADES uygulamasıyla yardım istediklerinde polisin gelmediğini paylaştılar. Polis geldiğinde ya da karakola gidildiğinde ise 'Salgın var, işlem yapılmıyor' gibi yanlış bilgiler de vererek şikayet alınmadığı sıkça paylaşıldı. 155'e ulaşamayan, polis tarafından şikayeti alınmayan kadınların bilgileri sisteme girilmediğine göre İçişleri Bakanlığı'nın veri toplama biçiminin başlı başına sorunlu olduğu göz önünde bulundurularak paylaştığı verilerin gerçeği yansıtmadığı görülmelidir.⁹

Ukrayna'da karantina başladığında, La Strada Ukraine adlı sivil toplum örgütü, UNFPA aracılığıyla aldığı fonla çevrimiçi bir yardım hattı kurdu. Hatta hizmet sağlayanlardan biri olan psikolog Tetyana Franchuk aralarında Skype, Viber, Zoom ve telefon hattının da olduğu çeşitli yöntemlerle, ev içi şiddete maruz kalanların kendilerine ulaşabildiğini ve Facebook Messenger ve Telegram aracılığıyla yakında hizmete geçeceklerini söyledi. La Strada'dan Alyona Kryvulyak ise ulusal hatta ulaşanların sayısının pandemi öncesine oranla iki katına (yüzde 100 artış) çıktığını, polisin acil durum hattı olan 102'ye bildirilen günlük ev içi şiddet çağrılarının ise sabit kalarak 1600 civarında devam ettiğini belirtti.¹⁰ Ukrayna'daki kadın hakları ve kadınlara yönelik şiddete karşı çalışmalarıyla tanınan, 2019'da atandığı İçişleri Bakanı Yardımcısı görevini sürdürmekte olan Kateryna Pavlichenko ise, yeni kurulan hatların, polisin yardım hattından farklı olduğunu ve bu yeni hatların hayati öneme sahip olduğunu şöyle anlattı: "İnsanlar 102'yi aradıklarında, polisi aramış oluyorlar. Acil durum hattını aradıklarında ise danışma ve psikolojik destek arayışındalar. Bu iki hat arasındaki farkı anlamak önemli." Tetyana Franchuk ise pandemi ve karantinayla değişen ihtiyaçları ve süreç yönetimini şöyle açıkladı: "Erkekler öfkeleriyle nasıl baş etmeleri gerektiğini öğrendilerse bile, değişen yaşam

⁸ "Domestic violence during COVID-19: are we asking the right questions? | Sexual Violence Research Initiative", erişim 15 Ocak 2021, <https://svri.org/blog/domestic-violence-during-covid-19-are-we-asking-right-questions>.

⁹ "İçişleri Bakanlığı'nın 'Şiddet azaldı' açıklamasına dair - Mor Çatı Kadın Sığınağı Vakfı", erişim 15 Ocak 2021, <https://morcati.org.tr/basin-aciiklamalari/icisleri-bakanliginin-siddet-azaldi-aciiklamasina-dair/>.

¹⁰ "Silent solutions available to quarantined survivors of domestic violence | UNFPA - United Nations Population Fund", erişim 15 Ocak 2021, <https://www.unfpa.org/news/silent-solutions-available-quarantined-survivors-domestic-violence>.

biçimiyle bu strateji, beceri ve tekniklerin de değişmesi gerekiyor.” Franchuk, pandemi öncesi kendilerine ulaşan faillerin toplam aramaların yüzde 2’sini oluşturduğu, pandemiyle birlikte bu oranın iki katına çıktığı bilgisini verdi.

Türkiye’de ise Mor Çatı Kadın Sığınağı Vakfı, pandeminin etkisini yoğunlaştırmasıyla birlikte önemli bir adım atarak, pandemi bültenleri hazırlamaya başladı. “Dünyada sığınak çalışmaları pandemiden nasıl etkilendi?” başlıklı bültende, Dünya Kadın Sığınakları Çalışma Ağı (GNSW) ve Asya Kadın Sığınakları İletişim Ağı’nın (ANWS) ortaklaşa düzenlediği webinarlara katıldığını anlatan Mor Çatı, raporda dünyanın farklı yerlerinde farklı uygulamalara dikkat çekti.

Örneğin, Tayvan, Singapur ve Hong Kong gibi SARS benzeri ciddi salgınların yaşandığı ve dolayısıyla pandemi deneyiminin küresel boyuta varmadan tecrübe edildiği ülkeler, kadın sığınakları ve ev içi şiddet gibi konularda çok daha hazırlıklıydılar. Tayvan’daki sığınaklar, pandemi süresince sığınma ve destek hizmetlerine ihtiyaç duyan kadınlara sığınaklarda oluşabilecek salgının önüne geçmek için karantina uyguladılar. Japonya, sığınak hizmetlerini sekteye uğratmamak adına düzenli olarak Kadın Sığınakları Ağı’ndan rapor istedi ve pandemi sürecinde sığınakların çalışmalarını aksatmamak için gerekli yardımların devam ettiğini bildirdi. İtalya’da kadın sığınaklarına verilen yardımlar halihazırda oldukça kısıtlıyken, hükümet erişimin daha da azalmaması için sığınak çalışanlarını sokağa çıkma yasağından muaf tuttu. Estonya’da sığınaklara kabulün devam etmesine karşın yeterli test kiti olmadığı bildirildi. Avustralya’da yüz yüze yapılan destek görüşmeleri durduruldu. Etiyopya’da sığınaklara 24 saat hazır bulunacak hemşireler atandı ve altı aylık yiyecek ve temizlik malzemesi depolandı. Fas’ta tüm sığınak çalışmaları tamamen durduruldu, devlet yardımları kesildi; sığınakların bu durumda en fazla birkaç ay ayakta durabileceğinin altı çizildi.

Tüm bu veriler ışığında, Mor Çatı, sığınakların herhangi bir kanıt ve koşul aranmaksızın kadınlara hizmet vermeye devam etmesi, devlet ve yerel yönetimlerin bunun için destek sağlaması gerektiği çağrısında bulunuyor.¹¹

V. SAHA ARAŞTIRMASI

Araştırmanın Kısıtları

Pandemi Sürecinin Kadın STK’larının Faaliyetlerine Etkisi araştırmasının veri toplama aşaması COVID-19 pandemisinin devam ettiği Haziran 2020’de tamamlanmıştır. Araştırma kapsamında Sığınaklar ve Da(ya)nışma Merkezleri Kurultayı’nda yer alan 19 kadın örgütü ve KAMER olmak üzere toplamda 20 örgütle görüşülmüştür. Görüşmeler pandeminin sebep olduğu karantina koşullarından dolayı çevrim içi anket yoluyla gerçekleştirilmiştir. Görüşmecilere toplamda 59 soru yöneltilmiştir; fakat görüşmecilerin isteksizlikleri sebebiyle her soruya yanıt alınamamıştır. Birçok görüşmeci çevrim içi anket yöntemiyle ilk defa karşılaştıklarını belirterek teknik yetersizliklerinin olduğunu açıkça ifade etmiştir. Çevrim içi anketin yol açtığı bu kısıtlama, soruların tamamına cevap alınamaması ve her sorunun her örgüt tarafından cevaplanmamasına yol açmıştır. Buna ek olarak, pandemi sebebiyle yaşadıkları yoğunluktan ve belirsizliklerden ötürü çalışmaya isteksiz katıldığını ifade eden birçok katılımcı olmuştur.

1. Kurum Profili

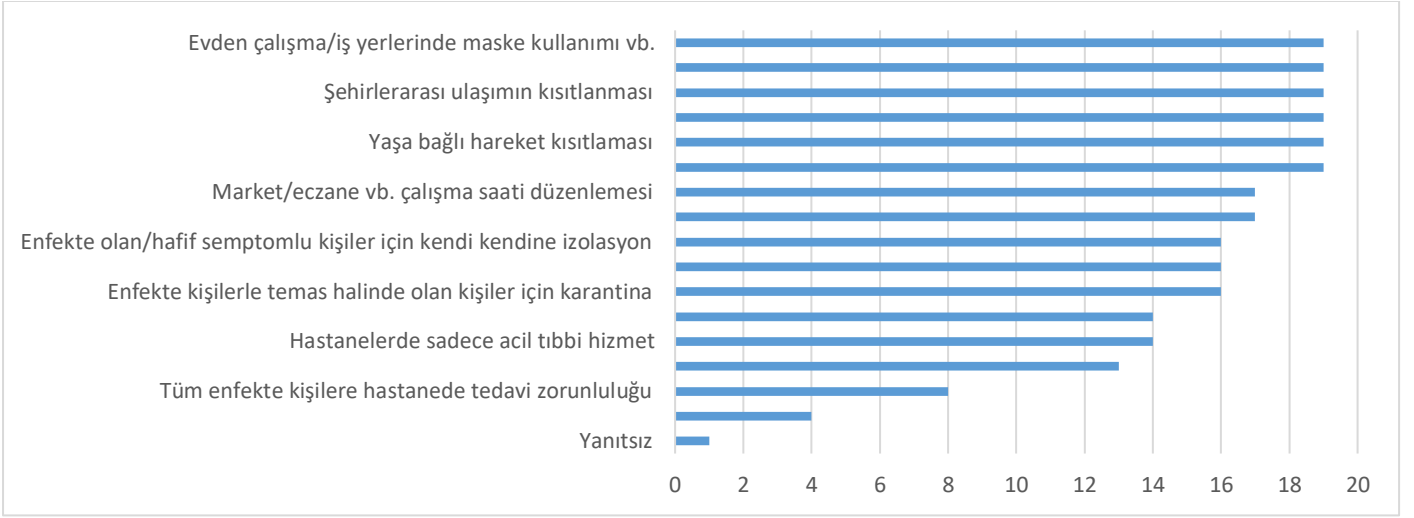
¹¹ “İçişleri Bakanlığı’nın ‘Şiddet azaldı’ açıklamasına dair - Mor Çatı Kadın Sığınağı Vakfı”.

Pandemi Sürecinin Kadın STK'larının Faaliyetlerine Etkisi araştırmasının veri toplama aşaması COVID-19 pandemisinin devam ettiği Haziran 2020'de tamamlanmıştır. Araştırma kapsamında Sığınaklar ve Da(ya)nışma Merkezleri Kurultayı'nda yer alan 19 kadın örgütü ve KAMER ile görüşülmüştür.

Anket aşağıdaki kurumlar tarafından doldurulmuştur. 14 örgütü temsilen yönetim düzeyinde, 6 örgüt düzeyinde ise tecrübeli çalışanlarla/profesyonellerle görüşme yapılmıştır.

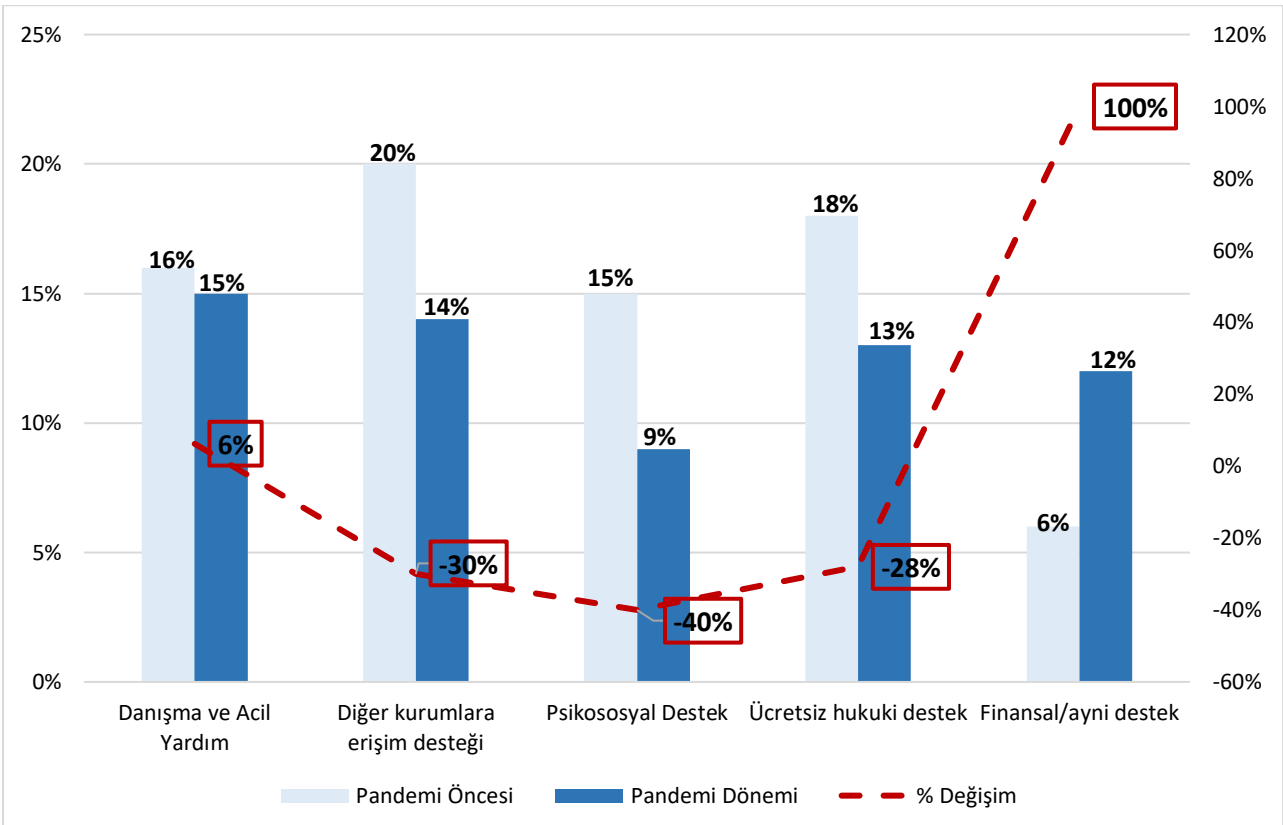
Sivil Toplum Örgütü	İl	Çalıştığı yıl	Çalışan	Kapsam
AKDAM	Adana	32	10	Yerel
Antalya Kadın Danışma Merkezi ve Dayanışma Derneği	Antalya	20	1	Yerel
BEKEV	İzmir	15	10	Yerel
Bodrum Kadın Dayanışma Derneği	Muğla	10	5	Bölge
Çanakkale Kadın El Emegini Değerlendirme ve Kadın Danışma Merkezi	Çanakkale	20	7	Yerel
Edirne Kadın Merkezi Danışma Derneği (Ekame-Der)	Edirne	8		Yerel
Emek Benim Kadın Derneği	Muğla	15		Ülke
Engelli Kadın Derneği	Ankara	11	20	Ülke
Engelli Kadınlar Derneği	Bursa	6	13	Ülke
Fethiye Kadın Danışma Dayanışma Derneği	Muğla	5	8	Bölge
Günebakan Kadın Derneği	Mersin	10		Yerel
İZMİR -ÇEKEV	İzmir	16		Yerel
İzmir Kadın Dayanışma Derneği	İzmir	14	10-15	Yerel
Kadın Dayanışma Vakfı	Ankara	27	10	Ülke
Kadınlarla Dayanışma Vakfı	İstanbul	5	30	Yerel
KAMER	Diyarbakır	36		Bölge
Koza Kadın Derneği	Bursa	8		Yerel
Mersin Bağımsız Kadın Derneği	Mersin	26		Yerel
Mor Çatı Kadın Sığınağı Vakfı	İstanbul	30	22	Ülke
Yaşamevi Kadın Dayanışma Derneği	Şanlıurfa	15	19	Yerel

c. İllerde Alınan Pandemi Önlemleri



Görüşme yapılan kurumların tamamı hareket kısıtlanması ve kamu hizmetlerine erişimde aksama yaratan pandemi önlemiyle karşılaşmıştır. Görüşme yapılan kurumların yüzde 95'i sokağa çıkma yasağı, okulların kapatılması, evden çalışma veya iş yerinde maske kullanımı, şehirlerarası ulaşım kısıtlanması ve yüz yüze kamu hizmeti kısıtlanması olan şehirlerde hizmet vermektedir.

d. Pandemi Öncesi ve Pandemi Döneminde Hizmet Sağlama Durumu (Yüzdelerik Değişim)



Hizmet türü	Pandemi Öncesi	Pandemi Dönemi	Değişim
Danışma ve Acil Yardım	16	15	-6.25 yüzde
Diğer kurumlara erişim desteği	20	14	-30 yüzde
Psikososyal Destek	15	9	-40 yüzde
Ücretsiz hukuki destek	18	13	-28 yüzde
Finansal/ayni destek	6	12	100 yüzde

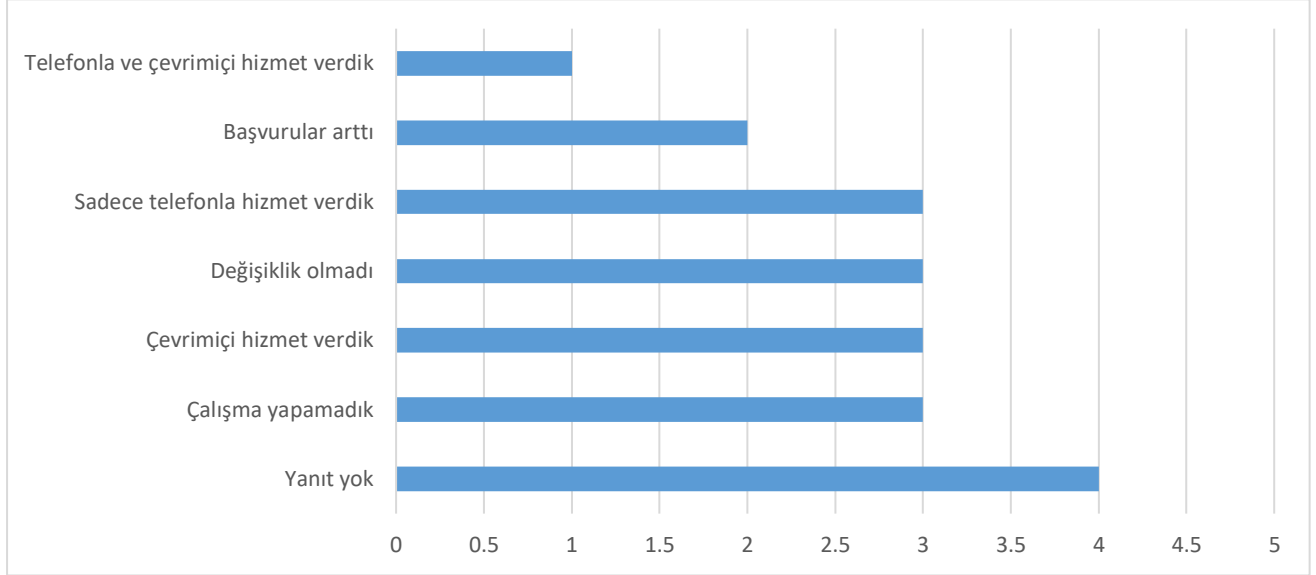
- Pandemi döneminde kadın sivil toplum örgütlerine başvuran kadınların bu süreçte yaşadıkları ekonomik olumsuzluklarda artış görülmüştür. Artan ihtiyaca yönelik olarak bu alanda sağlanan hizmetler iki katına çıkmıştır. 7-10 Kasım 2020 tarihleri arasında yapılan 23. Kadın Sığınakları ve Da(ya)nışma Merkezleri Kurultayı'nda da katılımcılar finansal/ayni destek taleplerinin büyük oranda artışına dikkat çekmiştir.
- Örgütlerin psikososyal destek hizmetlerinde yüzde 40; diğer kurumlara erişim desteği sunmada yüzde 30 düşüş gözlemlenmiştir.
- Pandemi döneminde danışma ve acil yardım hizmeti sağlayan ve soruya cevap veren on altı kadın örgütünden Edirne Kadın Merkezi Danışma Derneği (EKAMEDER) bu hizmeti sağlamaya devam edememiştir.
- Sığınak hizmeti sağlayan ve araştırmaya katılan iki sivil toplum örgütünden Mor Çatı Kadın Sığınağı Vakfı bu süreçte yeni kabul yapmamaya başladıklarını ve genel sağlık tedbirlerine uygun hareket etmeye başladıklarını belirtirken; Yaşam Evi Kadın Dayanışma Derneği hizmetlerine pandemi öncesi dönemde olduğu şekilde devam ettiklerini belirtmiştir.

Pandemi Sürecinde Çalışma ve Acil Yardım/Danışma Hizmet Süreçleri ile İlgili Değişiklik ve Düzenlemeler

- Mersin'de hizmet veren Günebakan Kadın Derneği hariç tüm örgütler ofiste çalışmaya devam etmediklerini belirtmiştir.
- Pandemi sürecinde kurumların en sık karşılaştıkları değişiklik hizmet ve çalışma süreçlerinde gerçekleşmiştir. Hizmetlerin yüz yüze verilmesi pandemi kısıtlamaları çerçevesinde sonlandırılmıştır. Hizmet süreçlerinde "değişim olmadığını" belirten Antalya Kadın Dayanışma Merkezi, Mor Çatı Kadın Sığınağı Vakfı ve Bodrum Kadın Dayanışma Derneği ise ofisten hizmet vermeyi askıya almış olsalar da hizmet alan sayısı ve hizmet türünde eksilme olmadığını belirtmişlerdir. Bu örgütler telefon üzerinden ve çevrimiçi olarak hizmet süreçlerini aksamadan sürdürmüşlerdir.
- Hizmet süreçlerine dair en büyük değişim çevrim içi ve telefon yoluyla olmak üzere uzaktan çalışma düzenine geçişte olmuştur. Araştırmaya katılan 20 sivil toplum örgütünden 17'si danışma ve acil yardım hizmetlerinde bir aksama olmadığını, telefon ve çevrimiçi olarak hizmet sağlamaya devam ettiklerini belirtmiştir. Çanakkale Kadın El Emeğini Değerlendirme Derneği ve Kadın Danışma Merkezi (ELDER), Buca Evka-1 Kadın Kültür ve Dayanışma (BEKEV, İzmir), Edirne Kadın Merkezi

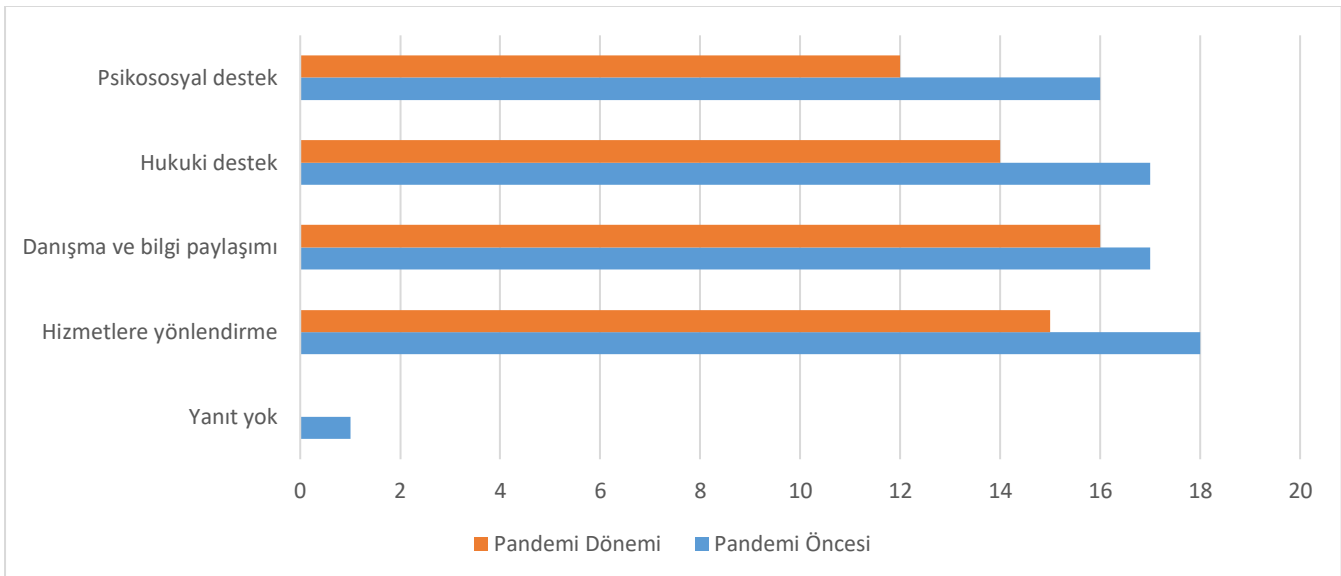
Danışma Derneği (EKAMEDER) araştırma döneminde çalışmalarına pandemi nedeniyle devam edememişlerdir. EKAMEDER, belediyenin mekânsal desteğini sonlandırması nedeniyle hizmet vermeye devam edemediklerini belirtmiştir.

- Pandemi sürecinde kurumların en sık karşılaştıkları değişiklik hizmet ve çalışma süreci değişiminde görülmüştür. Kurumlar yüz yüze hizmet vermeyi sonlandırarak çevrimiçi ve uzaktan hizmet verme yöntemine geçmiştir.



- Görüşülen kurumların 17'si pandemi döneminde danışma ve acil yardım hizmetine çevrim içi ve uzaktan yöntemleri ağırlıklı olarak kullanarak devam ettiklerini bildirmişlerdir. Kimi durumlarda hizmet alanların şiddet uygulayanlar ile aynı ortamda bulunmaları çevrim içi ve telefonla verilen hizmetlere erişimi engelleyen bir faktör olmuştur.

Pandemi öncesinde ve pandemi döneminde danışma ve acil yardım içeriğinde değişimler

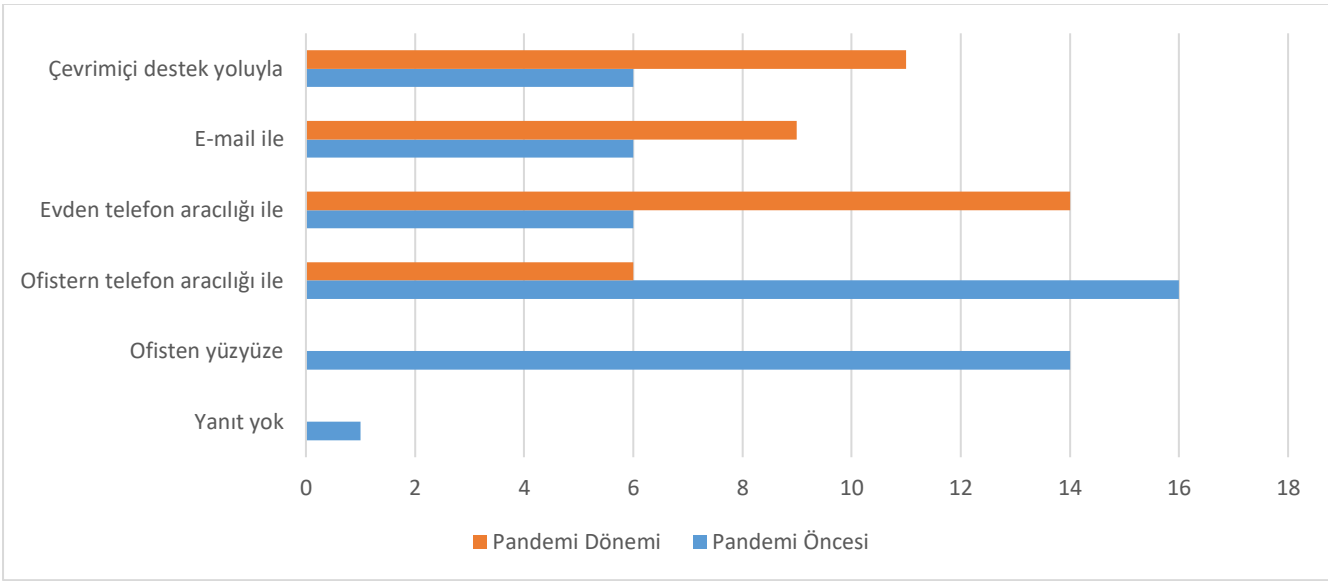


Danışma ve Acil Yardım Hizmetleri:	Pandemi Öncesi	Pandemi Dönemi	Değişim
Danışma ve bilgi paylaşımı	17	16	-6 yüzde

Psikososyal destek	16	12	-25 yüzde
Hukuki destek	17	14	-18 yüzde
Hizmetlere yönlendirme	18	15	-17 yüzde

- En yüksek düşüş yüzde 25 ile psikososyal destek hizmetinde görülürken en az hizmet kaybı yüzde 6 ile danışma ve bilgi paylaşımı alanında gerçekleşmiştir. Kurumların çoğu çevrim içi ve telefon aracılığı ile uzaktan çalışmalarında danışma ve bilgi paylaşımına devam edebilmişken daha uzun süren bir hizmet süreci olan psikososyal destek sürecinde aksamalar yaşanmıştır. Bu durum, katılımcılar tarafından kadınların şiddet uygulayan erkek ile aynı evde yaşaması ile ilişkilendirilmiştir.
- Danışma ve acil yardım hizmetlerinde örgütlerin hukuki destek hizmetlerinde yüzde 18; hizmetlere yönlendirmede yüzde 30 gerileme gözlemlenmiştir.

Pandemi öncesinde ve pandemi döneminde danışma ve acil yardım hizmeti çalışma yöntemi



- Pandemi döneminde ofisten yüz yüze sağlanan hizmetler illerde alınan pandemi önlemlerinin etkisiyle sonlandırılmıştır.
- Ofisten telefonla gerçekleştirilen görüşmeler yüzde 62,5 azalmıştır.
- Evden telefon aracılığı ile gerçekleştirilen görüşmeler yüzde 57 artmıştır.
- E-mail ile sağlanan hizmetler yüzde 33 artmıştır.
- Çevrim içi hizmet sağlama oranı yüzde 45 artmıştır.

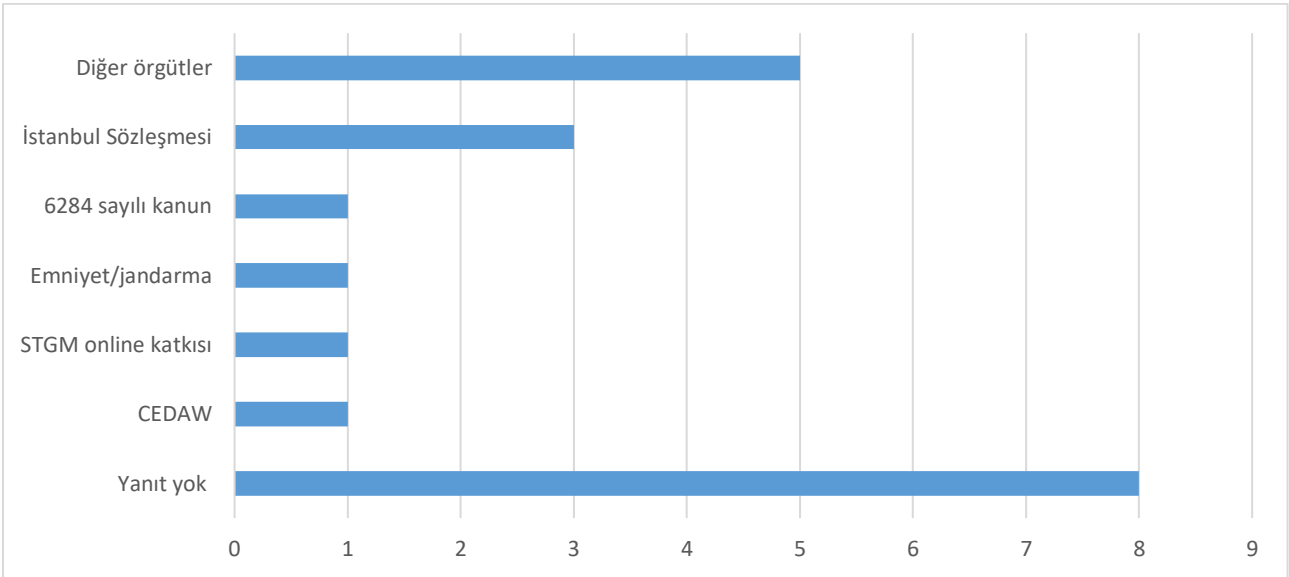
Pandemi sürecinde uygulanan önlemler kapsamında çalışma yöntemlerinde değişimin yanı sıra hizmet süreçlerinde de değişiklikler meydana gelmiştir.

Süreçlerinin değiştiğini ifade eden 14 kurumdan görüşmecilerin belirttikleri değişim türleri aşağıda belirtilmiştir.



- Online sağlanan psikolojik danışmanlık hizmetlerinin kısıtlılığı: “Özellikle psikolojik destek süreci sekteye uğradı. Şiddet uygulayan erkeklerle aynı ortamda yaşamaya devam eden kadınlar olması nedeniyle bazı görüşmeler çevrim içi yöntemlerle de gerçekleştirilemedi.” (Kadın Dayanışma Vakfı)
- Aksamalar ve yaşanan zorluklar: “Sağlık raporu almak, sığınağa yerleştirme, uzaklaştırma kararı almak zorlaştı.” (Kadınlarla Dayanışma Vakfı)
- AKDAM ise hizmet yönlendirme süreçlerine dair her süreçte iletişim kopukluğu yaşandığını belirtmiştir.

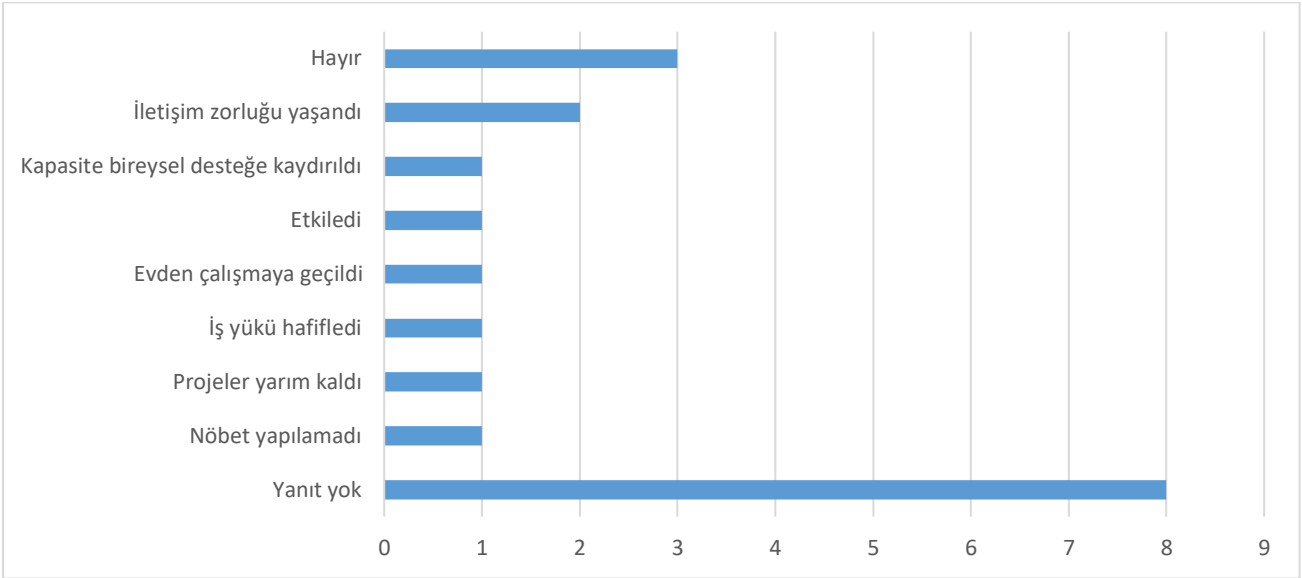
Danışma ve Acil Yardım Hizmet Süreçlerine Dair Çözüm Geliştirme de Faydalanılan Kaynaklar



Bu soruda yararlanılan kaynaklar için birden fazla cevap veren kurumlar olmuştur.

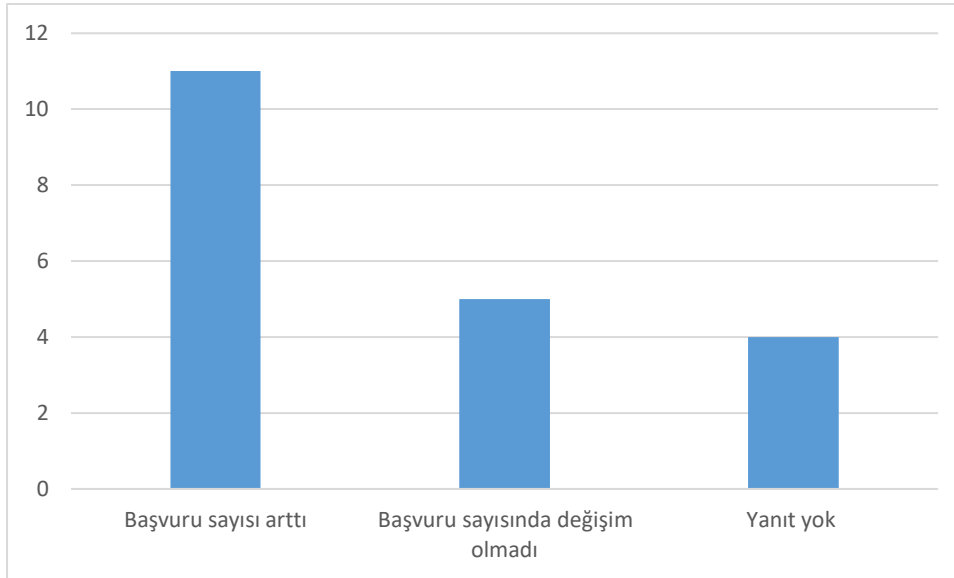
- En sık kullanılan başvuru kaynağı (beş kurum) diğer örgütlerle kurulan temaslar, bilgi ve birikim paylaşımları olmuştur.
- Türkiye'nin imzacısı olduğu uluslararası sözleşmeler (İstanbul Sözleşmesi, CEDAW) ve 6284 sayılı Ailenin Korunması ve Kadına Karşı Şiddetin Önlenmesine Dair Kanun da beş kurum tarafından faydalanılan kaynaklar olarak işaret edilmiştir.
- 1 kurum STGM'nin çevrimiçi desteğinden, 1 kurum da kolluk kuvvetlerinin sağladığı bilgilerden faydalandığını belirtmiştir.
- Az sayıda kurum (üç kurum), herhangi bir referansa başvurmadığını ifade etmiştir.

Pandemi sürecinin kurumun kapasitesine çalışanlar açısından etkisi



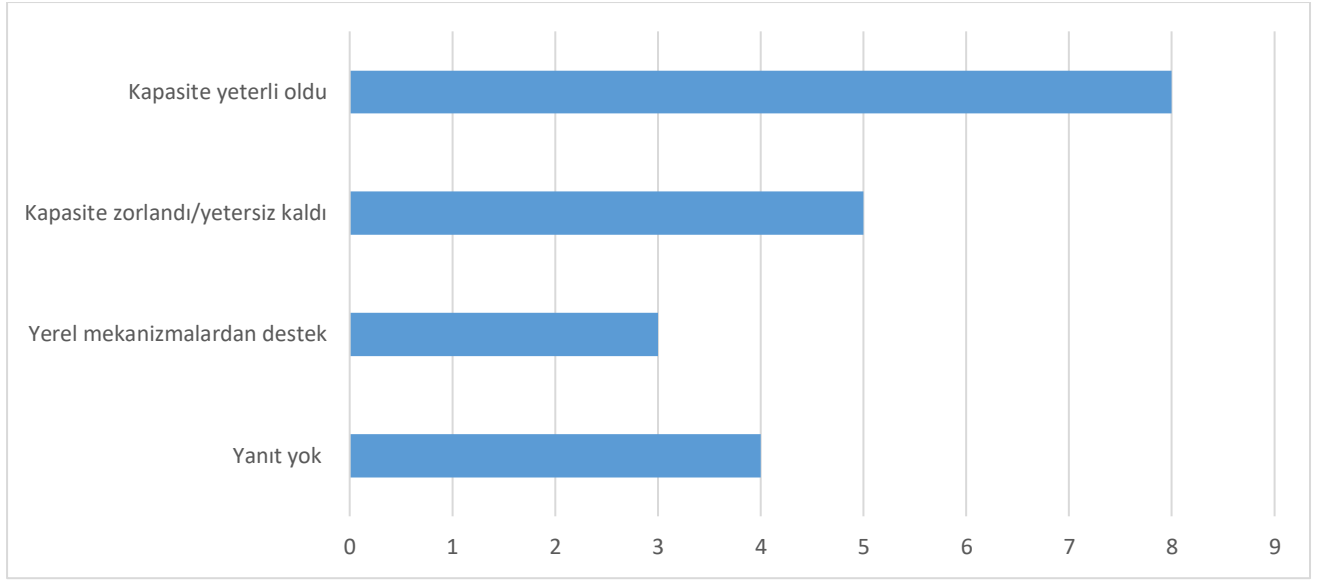
- Pandemi sürecinde gündeme gelen uygulamalar kurumları ve çalışanlarını çeşitli açılardan etkilemiştir. En sık karşılaşılan sorunun iletişim zorluğu olduğu ifade edilmiştir.
- Güçlü ve yaygın bir kapasite yetersizliği ifade edilmemiştir. İzmir Kadın Dayanışma Derneği, çalışanlarının yaşının da etkisiyle yüksek risk grubunda olması ve dijital araçlara adaptasyonda ve erişimde yaşadıkları sıkıntıları belirtmişlerdir.

Başvuru Sayısında Gözlenen Değişim



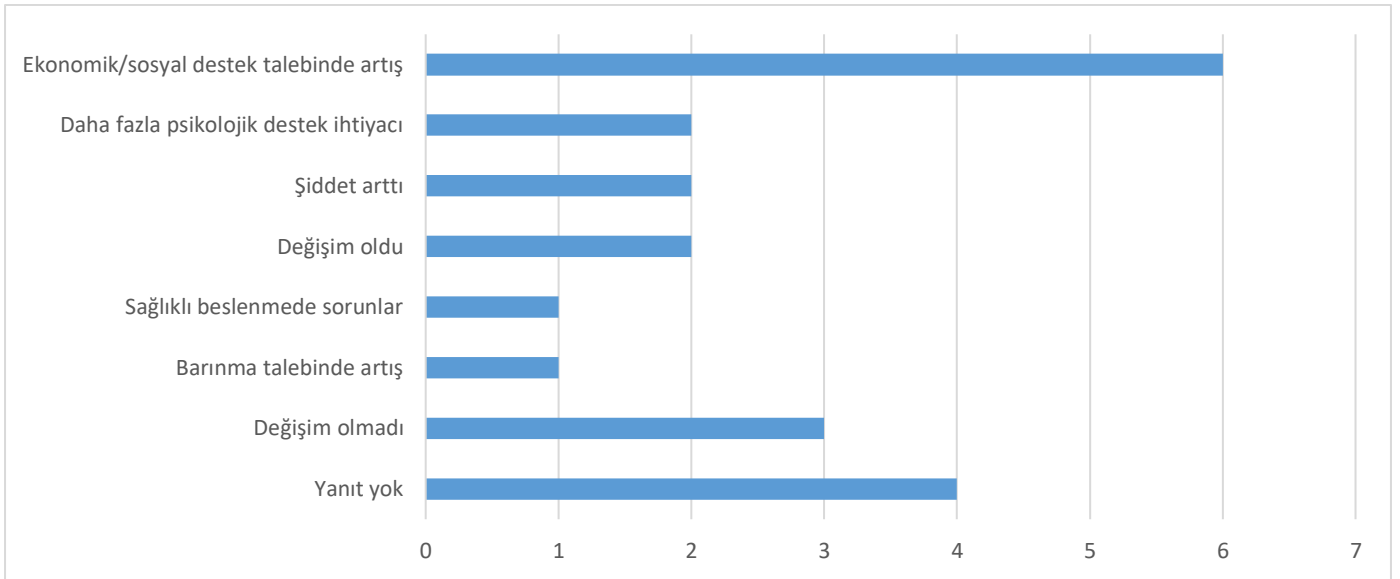
- Pandemi sürecinde danışma ve acil yardım hizmet başvuru sayıları ile ilgili soruya yanıt veren 16 kurumdan 11'i başvuru sayısında artış olduğunu belirtmiştir.
- BEKEV, Mor Çatı Kadın Sığınağı Vakfı, Kadın Dayanışma Vakfı, Koza Kadın Derneği, Günebakan Kadın Derneği başvuru sayısında değişim olmadığını ifade ettiler.

Pandemi döneminde hizmet kapasitesi



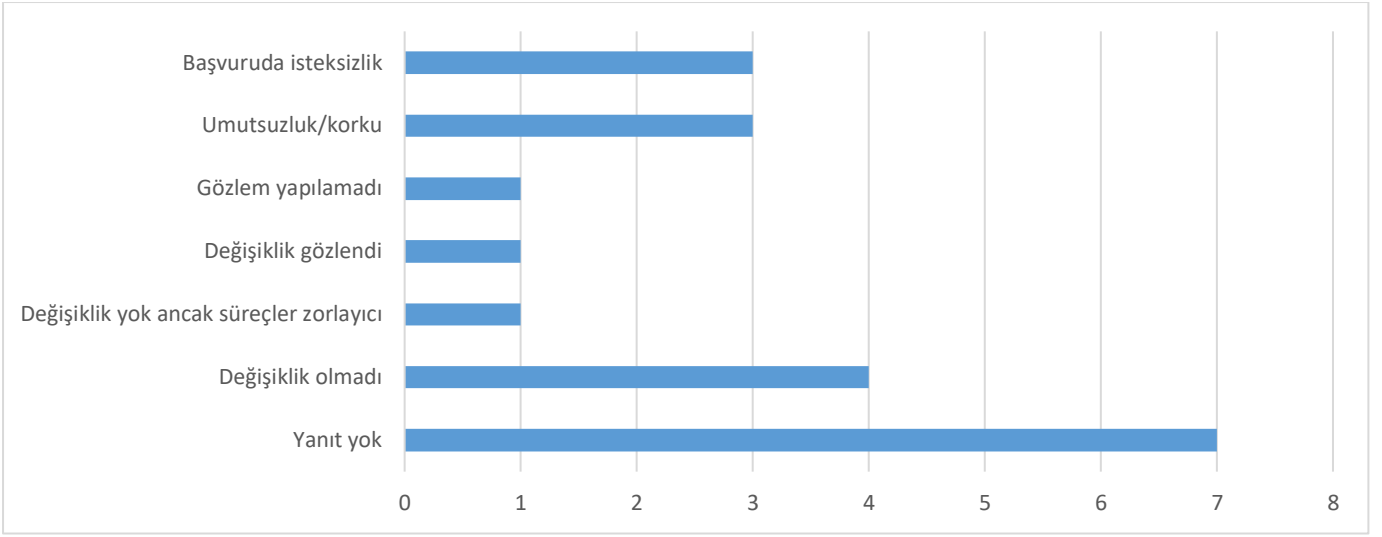
- Araştırmaya katılan kurumlardan 7'si kapasitelerinin yeterli olduğunu belirtirken; 5 kurum zorlandıklarını ve ihtiyacı karşılamadıklarını ve 1 kurum da yerel mekanizmalardan alınan destekler ve onlara yapılan yönlendirmelerle kapasite sıkıntılarını çözdüklerini belirtmişlerdir.

Hizmet alanların ihtiyaçlarında yaşanan değişim



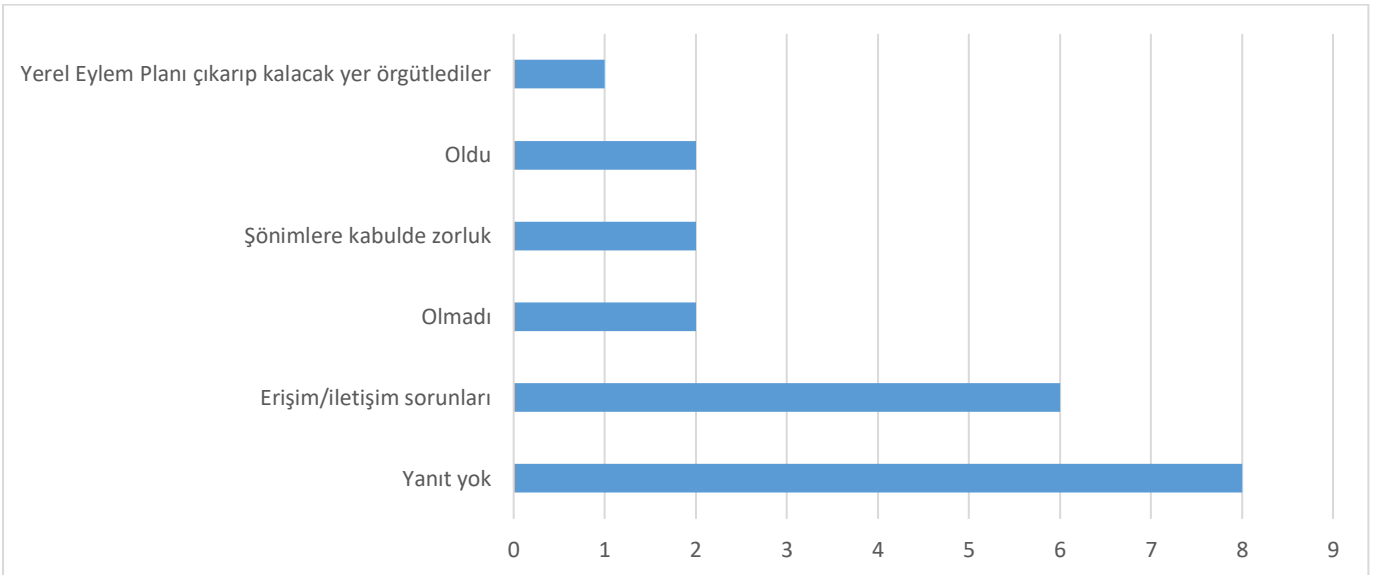
- Araştırmada görünen en çarpıcı sonuçlardan biri finansal/ayni ve sosyal destek taleplerinde gözlemlenen artıştır. Soruya cevap veren örgütlerden 6'sı ekonomik/sosyal destek çağrılarının arttığını. Kurumlarının böyle bir kapasitesi olmadığını belirtmiştir.
- Kadınların işten çıkarılmalarında bu sorunların daha da derinleşmesine yol açtığı katılımcılar tarafından belirtilmiştir.
- Şiddetin arttığı ve başvuran kadınlarda derin bir umutsuzluk gözlemlendiği de ifade edilmiştir.

Hizmet alanlarda gözlemlenen davranış değişikliği



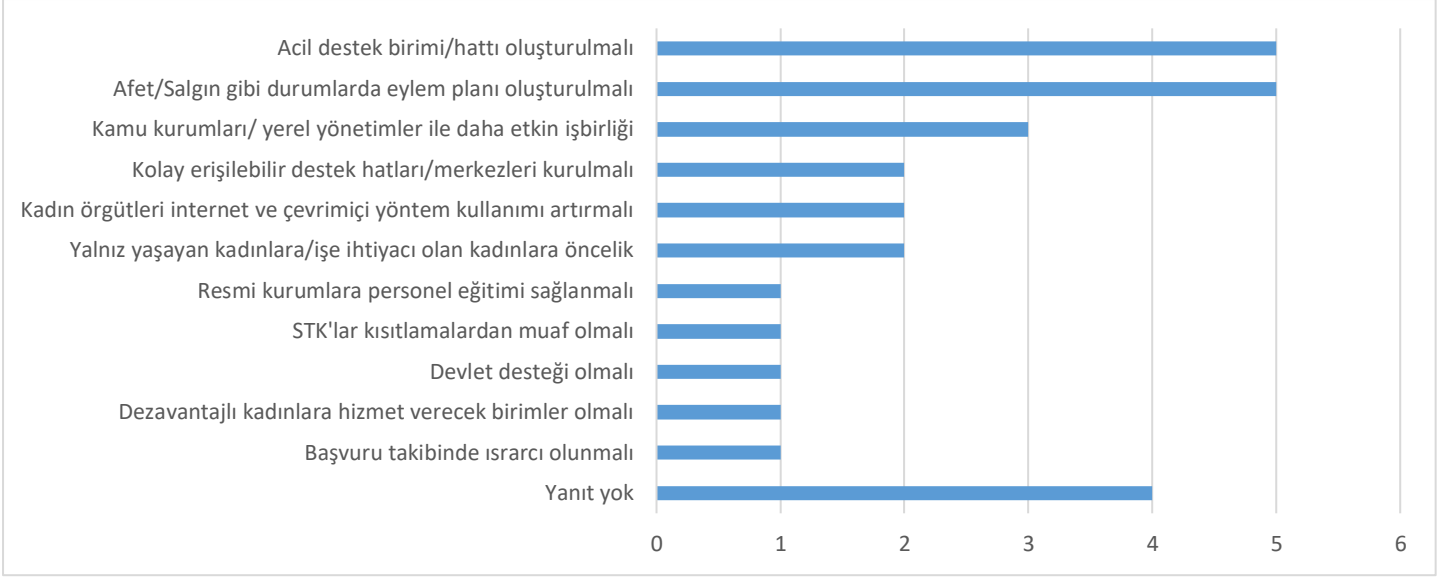
- Danışma ve acil yardım hizmetine başvuran kadınların resmi kurumlara erişim konusunda isteksizlikleri sıklıkla ifade edilmiştir. “Pandemi sürecinde de kadınların hastane, adliye, karakol gibi mekanizmalara başvuru yapma hakkı varken pandeminin yarattığı korku ve aksak uygulama örnekleri kadınların bu mekanizmalara başvuru yapma konusunda isteksiz hissetmelerine neden oldu.” (Kadın Dayanışma Vakfı)
- Başvuru talepleri artmışken kurumsal süreçlerin erişilebilir olmamasının hak kayıplarına yol açabileceği endişesi dile getirilmiştir.
- Danışanların umutsuzluk/korku içinde olması, en çok düşüş gösteren danışma ve acil yardım hizmetinin psikososyal destek olduğu göz önünde bulundurulduğunda, bu alanda yaşanan ihtiyacın aciliyetine işaret etmektedir. Sığınaklar Kurultayı’nda bazı belediyelerin bu hizmeti vermeye başladıkları ama yeterli olmadığı belirtilmiştir.

Pandemi döneminde kamu kurumlarıyla ilişkiler



- Örgütlerin kamu kurumları ile etkileşimlerinin olumsuz yönde etkilendiği gözlemlenmiştir.
- “Kamu mekanizmalarına ulaşmakta zorluk çektik, telefonlar genelde açılmadı, baronun hukuki yardımından faydalandık.” (Koza Kadın Derneği)
- Olumlu etkilenen tek kurum İzmir Kadın Dayanışma Derneği’dir. “Evet İzmir Büyükşehir Belediyesi, kent konseyi, valilik, emniyet, ŞÖNİM, İzmir Baro’su ve kadına yönelik şiddet alanında çalışan kadın örgütleri yerel eylem planı çıkarıp kalacak yerler örgütlediler.” (İzmir Kadın Dayanışma Derneği)

Kurumların benzer süreçlerde alınacak önlemlere dönük önerileri



Acil destek birimi/hattı oluşturulmalı:

- Kadınların çok hızlı ve kolay ulaşabileceği mekanizmalar kurgulanmalı (sadece bu alanda hizmet veren telefon-183'ün sadece kadına yönelik şiddet ile ilgili çağrılar için tahsis edilmesi-, internet hizmeti vb.).
- Yalnız yaşayan veya çocukları ile yaşayan bekar kadınlar için sosyal destekler artırılmalı. (Günebakan Kadın Derneği)
-

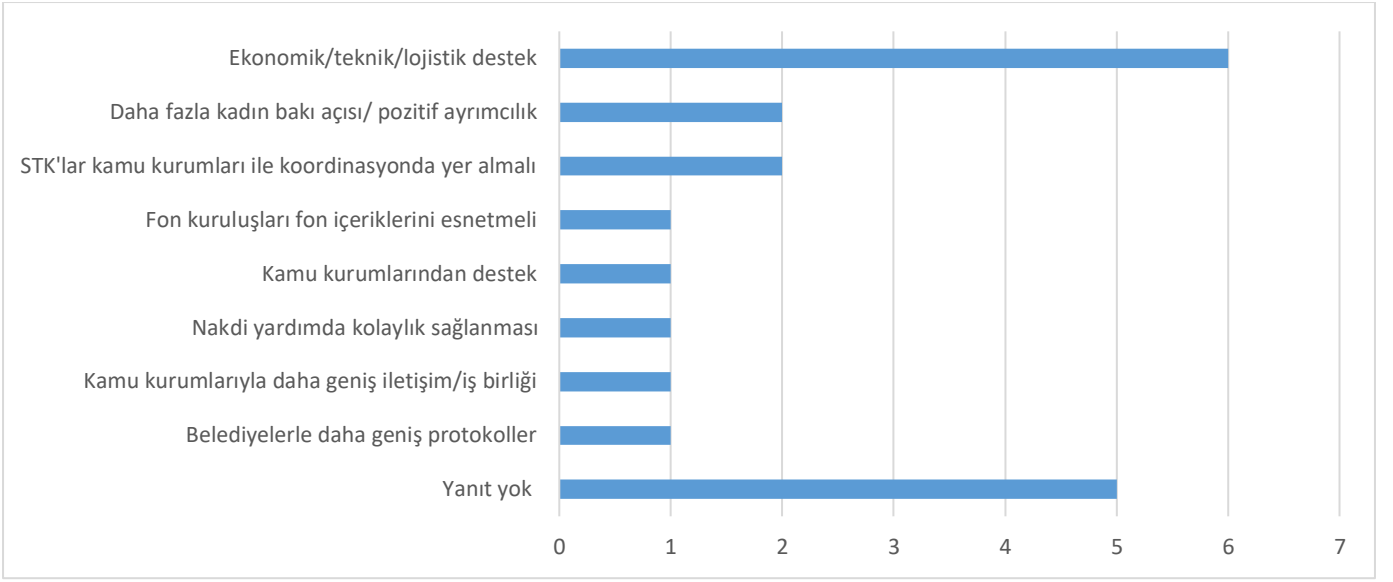
Afet/salgın gibi durumlar için eylem planı oluşturulmalı:

- “Kadına Yönelik Şiddet alanında çalışmaları olan tüm kamu kurumlarının ve başvuru mekanizmalarının, afet, salgın gibi durumlar için acil eylem planları olmalı. Acil eylem planları bu tür durumlarda kadınların hizmete doğrudan erişimlerini kolaylaştıracak biçimde yapılandırılmalı.” (Kadın Dayanışma Vakfı)
- “Dezavantajlı kadınların direk hizmet alacağı birimlerin oluşturulması, gıda, hijyen, nakit para, çocukların ihtiyaçları vb.” (İzmir Kadın Dayanışma Derneği)
- “Kadınlara yönelik acil eylem planı oluşturulmalı ve uygulanmaya başlanmalı. Yine sadece kadına yönelik erkek şiddeti ile mücadeleye yönelik acil danışma hattı olmalı.” (Mor Çatı Kadın Sığınağı Vakfı)

Kamu kurumlarıyla/ Yerel yönetimlerle daha etkin işbirliği

- “Yerel yönetimler ile resmi kamu kurumların (Aile Çalışma Sosyal Hizmetler İl Müdürlükleri, kaymakamlıklar, ŞÖNİM vb.) ve STK'ların daha etkin iş birlikleri yapmaları gerekir” (Günebakan Kadın Derneği)
- “Yerel yönetim ve STK ortak çalışma koşullarının oluşturulması” (Yaşam Evi Kadın Dayanışma Derneği)

Pandemi gibi süreçlerde STK'lara sağlanması beklenen destekler



Ekonomik/ teknik/lojistik destek örnek:

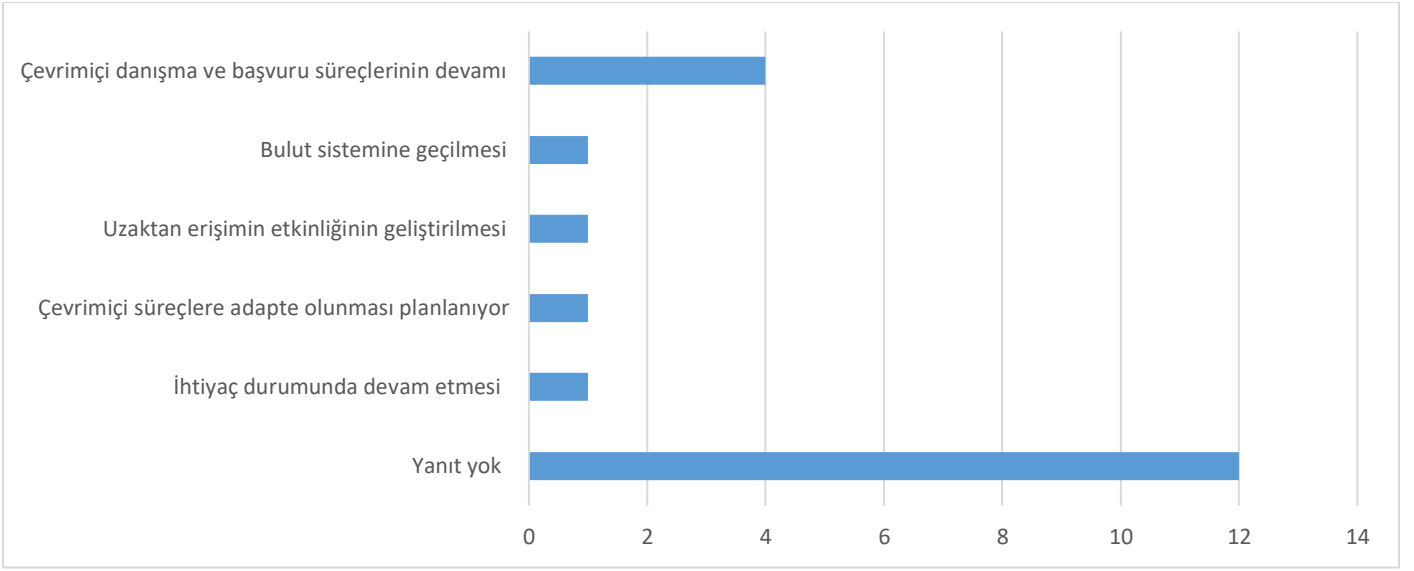
- Teknolojik kapasitenin güçlendirilmesi lazım. Sosyal medya konusunda etkin kurslar, uzaktan kurslar. Sanal ortamda araçlar geliştirilmeli. Mali destek programı da lazım. (Mersin Bağımsız Kadın Derneği)
- Kamu kurumların farklılaşan hizmetleri düzenli olarak ilgili sivil toplum örgütlerine bildirilmeli. Sivil toplum örgütlerine başvuru yapan grupların ihtiyaçlarına bağlı olarak fon kuruluşları verdikleri hibe desteklerinin içeriğini esnetmeli ve genişletmeli, normalde gerçekleştirilen faaliyetlerin pandemi sürecinde online yöntemlere çevrilebilmesi için alternatifler üretilmeli. (Kadın Dayanışma Vakfı)

Daha fazla kadın bakış açısı/ pozitif ayrımcılık örnekleri:

- Yerel yönetimler ve diğer kamu kurumları pandemi sürecinde cinsiyet eşitsizliğinden kaynaklanan hizmetlere erişimde dezavantaj yaşayabilecek kişilere ve gruplara özel uygulamalar planlamalıdır. (Günebakan Kadın Derneği)
- İzmir Kadın Dayanışma Derneği, yönlendirilen mekanizmalarda kadın bakış açısına olan ihtiyaca ve bu hizmet mekanizmalarında kadın çalışanların olması gerektiğine dikkat çekmiştir.

STÖ ve Kamu kurumları ile koordinasyon:

- STK'lar için lojistik destekler sağlanabilir, hizmetlerin planlanmasında STÖ'ler koordinasyon gruplarına dahil edilebilir. (Günebakan Kadın Derneği)



Araştırmaya katılan sivil toplum örgütleri pandemi döneminde kullandıkları çevrimiçi, uzaktan destek vb. mekanizmaları pandemi sonrası süreçte de kullanmayı planladıklarını belirtmişlerdir. Alternatif veri depolama yöntemi de 1 kurumun gündemine alınmıştır.

Pandemi döneminde izlenen kamu politikalarının etkisi



15 Nisan 2020 tarihinde infaz paketi olarak bilinen “5275 sayılı Ceza ve Güvenlik Tedbirlerinin İnfazı Hakkında Kanun ile Bazı Kanunlarda Değişiklik Yapılmasına Dair Kanun” Resmi Gazete’de yayımlanarak yürürlüğe girmiştir ([Resmi Gazete](#), 2020). Bu yasanın çıkması ile birlikte 175 kadın ve LGBT+ örgütü Aile, Çalışma ve Sosyal Hizmetler Bakanlığı başta olmak üzere tüm ilgili kurum ve kuruluşları, kadına yönelik şiddetle ilgili aşağıdaki acil eylem planını oluşturmaya ve ivedilikle aşağıdaki tedbirleri almaya çağırmıştır (Mor Çatı, 2020):

1. İnfaz yasası ile salıverilecek kadına yönelik şiddet ve cinsel istismar failleri konusunda İstanbul Sözleşmesi’nin 56. Maddesi uyarınca kadınların ve toplumsal cinsiyet temelli şiddete maruz bırakılan tüm diğer bireylerin bilgilendirilmesi yükümlülüğü polis, jandarma, bekçi muhtar vb. her türlü yolla yerine getirilmeli, güvenlik riski bildiren kadınlar yasal hakları konusunda bilgilendirilmeli, ihtiyaç duydukları desteklere acilen ulaştırılmalıdır.

2. İnfaz yasası ile salıverilecek kadına yönelik şiddet ve cinsel istismar faillerinin sistematik olarak etkin bir şekilde takibi yapılmalı, koronavirüs nedeniyle faillere verilen “iznin” bir “tahliye” anlamına gelmemesi için fail üzerinde denetim tedbirleri uygulanmalıdır.
3. Tarafı olduğu İstanbul Sözleşmesi uyarınca, Devlet, her türlü olağanüstü halde dahi kadına yönelik şiddetle mücadelede pozitif yükümlülük sahibidir. 6284 sayılı Kanun, hiçbir ihmale veya keyfiyete yer bırakmaksızın, salgın süresince de kadın ve çocuklar öncelik alınarak ivedi ve etkin bir şekilde uygulanmalıdır. Tedbir kararları, salgının yarattığı özel koşullar dikkate alınarak kadınların ve çocukların korunması yükümlülüğüne uygun bir şekilde verilmeli, tedbir kararlarını yerine getirmeyenler hakkında cezai işlem uygulanmalıdır.
4. Salgın döneminde kadın ve çocuklar başta olmak üzere tüm dezavantajlı grupların şiddet görme tehlikesinin önlenmesi ve şiddetten uzaklaşabilmeleri için vakit kaybetmeden bir Acil Eylem Planı açıklanmalı ve bu bilgilere erişimin kolayca sağlanması için kamu spotu aracılığıyla bilgilendirme yapılmalıdır.
5. Salgın döneminde sığınak ve acil barınma ihtiyaçlarının karşılanabilmesi amacıyla sığınak olarak kullanılacak mekân ve alanların sayısı ve kapasitesi acilen artırılmalı, sığınaklarda gerekli sağlık tedbirleri en sıkı şekilde uygulanmalıdır.
6. Salgın koşullarında kadınların hastane ve karakollara erişmekte yaşadığı güçlük ve kaygılar göz önüne alındığında, Devletin İstanbul Sözleşmesi’nin 25. Maddesi gereğince oluşturmakla yükümlü olduğu cinsel şiddet kriz merkezleri önemi bir kez daha ortaya çıkmaktadır. Bu çerçevede, cinsel şiddet kriz merkezlerinin kurulması için gerekli adımlar ivedilikle atılmalıdır.
7. Alo 183 veya kadına yönelik şiddet için acilen kurulacak başka bir hat, sadece toplumsal cinsiyet temelli şiddet özelinde 7/24 erişilebilir ve çok dilli bir Acil Yardım Hattı olarak çalışmalı, kadınlara sosyal, psikolojik ve hukuki destek verilmesi sağlanmalıdır.

- Araştırmaya katılan sivil toplum örgütleri de infaz yasasının yarattığı korku ve şiddetin artması riskini dile getirmişlerdir. “İnfaz yasasının yarattığı endişe ve panikle kadınlardan aramalar geldi, sağlık hizmetlerine erişim güçleşti, düzenli tedavi gören ya da darp raporu almak için hastaneye gitmek isteyen kadınlar için hastanelere erişim zorlaştı. Karakollara şiddet nedeniyle yapılan başvurularda karakol görevlileri pandemiyi bahane göstererek işlem yapmayı geciktirdi.” (Kadın Dayanışma Vakfı, Ankara)
- “İnfaz yasası kadınlar için güvenlik sorunu oluşturdu, bu konuda kadınlar için özel güvenlik önlemlerinin alınması gerekiyordu. Mahkemelerin ertelenmesi bazı şiddet ve istismar vakalarında şiddet gören kadının yeniden şiddet görmesine veya korkuyla davadan vazgeçmesine neden oldu.” (Günebakan Kadın Derneği, Mersin)
- Sağlık hizmetlerinde pandemi sürecinde yaşanan sıkıntılar da dile getirilmiştir. “Gebeliğin sonlandırılması süreçlerinde virüsü bahane etmeye başladılar. Mahkemeler ve kolluk kuvvetleri, 6284 sayılı kanunun gerektirdiği tedbir ve uygulamaları da virüsü bahane ederek yapmamaya başladılar.” (Mor Çatı Kadın Sığınağı Vakfı, İstanbul)
- Özellikle engelli kadınlar sağlık hizmeti alamadığı için ciddi sıkıntılar yaşandı. (Engelli Kadınlar Derneği, Bursa)
- Adliyede süreçler uzadı bu da kadınların aleyhine durumlar ortaya çıkardı. (Bodrum Kadın Dayanışma Derneği, Muğla)

T.C. Aile, Sosyal Güvenlik ve Çalışma Bakanlığı, İçişleri Bakanlığı, Adalet Bakanlığı ve Sağlık Bakanlığı'nın pandemi önlemleri kapsamında yürütülen süreçlerde değişen yöntemleri



Kadın örgütlerinin çoğu bu soruya yanıt vermese de önceki sorularda kadın örgütlerinin kadına yönelik şiddetle mücadelede resmi kurumların ilgili birimleri tarafından bilgilendirilmediği sıkça paylaşılmıştır. Bu durumun şiddete maruz kalan kadınları hizmete yönlendirilmeleri aşamasında aksaklıklara yol açmıştır. Şiddete maruz kalan veya riski bulunan kadınların resmi kurumlara başvurmada isteksizlikleri de başvuranların danışma ihtiyaçlarında değişiklik ile ilgili sorulara verilen yanıtlarda belirtilmiştir.

6284'ün uygulamasında zorluk

- 6284 sayılı kanunun gerektirdiği tedbir ve uygulamaları da virüsü bahane ederek yapmamaya başladılar. (Acil yardım, dayanışma ve sığınma\Mor Çatı Kadın Sığınağı Vakfı)

Kadına karşı şiddet vakalarında tedbir kararı 6284 Sayılı Kanun kapsamındadır. Ancak Hakimler ve Savcılar Kurulu, 30 Mart 2020 tarihinde 2020/51 numaralı "COVID-19 Kapsamında İlave Tedbirler" kararını yürürlüğe sokmuş ve tedbir kararlı yükümlülerin korona virüs kapsamında sağlığını tehdit etmeyecek şekilde değerlendirilmesi gerektiğine karar verilmiştir. Bu karar, araştırmaya katılan sivil toplum örgütlerinin adli süreçlere dair yaşanan gecikme ve korku nedeniyle başvuran kadınların vazgeçmeleriyle örtüşmektedir.

Sığınma evi hizmetinde yararlanılamama (eksik bilgi nedeniyle)

- "T.C. Aile, Sosyal Güvenlik ve Çalışma Bakanlığı ŞÖNİM'ler sığınma evine yapılan başvurularda ilk başvuru ve karantina merkezleri oluşturdu. Fakat bu merkezlerin yeterince duyurusu yapılmadığı için kadınların başvurularında hastalık riskinden dolayı güvensizlik oluşturdu, başvurularda azalmaya neden oldu." (Acil yardım ve dayanışma\Günebakan Kadın Derneği)

Yeterince duyuru olmadığı için pandemi korkusuyla kadınların sığınma evine başvurmaktan imtina ettikleri araştırmaya katılan kadın örgütleri tarafından ifade edilmiştir. Bilgilendirme eksiklerinin ve hak kayıplarının yarattığı sonuçlar kamu kurumlarının sorumluluklarını yerine getirmediğini göstermektedir.

Kadınlara Yönelik Şiddetle ve Hane İçi Şiddetle Mücadele Konusunda Uzmanlar Grubu (GREVIO) Başkanı Marceline Naudi, Kadınlara Yönelik Şiddet ve Aile İçi Şiddetin Önlenmesi ve Bunlarla Mücadeleye İlişkin

Avrupa Konseyi Sözleşmesine (İstanbul Sözleşmesi) taraf olan tüm devletlerin salgın zamanında dahi Avrupa Standartlarını muhafaza etme sorumluluklarını hatırlatmıştır. Naudi, İstanbul Sözleşmesi'nin pandemi sürecinde nasıl bir işlevi olduğu sorusunu şu şekilde cevaplamıştır:

“En önemli şeylerden biri, çok açık olmamız, Sözleşme çok açık, Sözleşme bir evlilikte olduğu gibi ‘hastalık ve sağlıkta’ geçerli. Sözleşme, COVID-19 salgını olsun ya da olmasın geçerlidir – Sözleşme geçerliliğini sürdürür. Devletler, yasal olarak yerine getirmeye mecbur oldukları, onayladıkları yükümlülükleri yerine getirmezlik yapamazlar. Pandemi nedeniyle bu yükümlülüklerinden muaf değiller. Daha önce de belirttiğim gibi, pandeminin kadınların durumunu daha da kötüleştireceğini ve ağırlaştıracağını biliyoruz. Günün sonunda istediğimiz, bu durumdaki kadın ve çocukları korumaktır. İsteddiğimiz şey bu – mümkünse önlemek, korumak, bu kadınlar ve çocuklar için güvenliği sağlamak ve güvenli bir yer olduğundan emin olmaktır”¹²

Sığınak başvurusunda bulunan kadınlardan darp raporu isteme

- Sığınak başvurusunda bulunan kadınlardan darp raporu istemeye ve kabulü buna göre yapmaya başladılar. (Acil yardım, dayanışma ve sığınma\Mor Çatı Kadın Sığınağı Vakfı)

Pandemi Sürecinde Sığınaklarda Değişen Uygulamalar

Pandemi sürecinde sunulan hizmetlere dair sorulan sorularda öne çıkan cevaplar, değişen mekanizmalara ve bu mekanizmaların yetersiz kaldığına işaret ediyor. Kadın örgütleri, bu konuda değişen uygulama ve kanunlara örnek olarak ŞÖNİM'lere kabul sürecindeki değişikliğin en önemli bulgulardan biri olduğunun altını çizdiler. Pandemi öncesinde doğrudan ŞÖNİM ya da karakollara sığınma talebi başvurusu yapılabiliyordu. T.C. Aile, Sosyal Güvenlik ve Çalışma Bakanlığı dahilinde çalışan ŞÖNİM sığınma evlerinin, virüsün yayılımını önlemek adına ön başvuru ve karantina merkezleri oluşturduğunu, fakat bu merkezlerin yeterince duyurusu yapılmadığı için kadınların başvurularında hastalık riskinden korkmaları ve bunun doğurduğu güvensizlik sebebiyle başvurularda azalma olduğunu belirttiler. Yanı sıra, başvuru yapan kadınların sağlık kontrolünden geçmelerinin ya da sağlık raporu talebinde bulduklarını, bunun da sığınma evlerine kabulü geciktirdiğini, dolayısıyla kadınların güvencesizliğinin arttığını gösterdiğini altını çizdiler. Ayrıca, acil telefon destek hatlarının sürekli meşgul olduğu ya da hatlara cevap verilmediği yönünde şikayetler aldıklarını aktardılar. Karantina süreciyle birlikte yapılan başvuruların daha yavaş sonuçlandığı ve geri dönüşlerin geciktiği belirtildi.

Kadın örgütleri değişen mekanizma ve uygulamaların büyük oranda olumsuz örneklerle açıklanabileceğini belirttiler. Soruları cevaplayan derneklerin birçoğu, 6284 Sayılı kanunun gerektirdiği tedbir ve uygulamaların da virüs bahanesiyle fiilen etkisiz hale getirilmeye başlandığına işaret ettiler. Hali hazırda uygulanması yavaşlatılan bu kanunun, mahkeme ve kolluk kuvvetlerinin pandemi sürecinin getirdiği kısıtlamalara işaret ederek uygulamadıklarını ve durumun kadın hakları açısından daha büyük zarar aldığını aktardılar.

Son olarak, değişen uygulamalar arasında, gebeliğin sonlandırılması süreçlerinin zorlaştırıldığı, virüsün yayılımını önlemek adına getirilen kısıtlamaların bu konuda da bahane olarak öne sürüldüğü vakalarla karşılaşıldığında belirttiler. Diğer hükümet uygulamalarının yarattığı etkiler sorulduğunda ise şu cevaplarda ortaklaşıldığı görüldü;

- İnfaz Yasası'yla birlikte faillerin salınmasıyla kadınlar için güvensizlik ve şiddetin artırması;

¹² “GREVIO”, erişim 1 Ocak 2021, <https://www.coe.int/en/web/istanbul-convention/grevio>.

- Kurumlara danışan kadınların doktora gitme ve rapor alma gibi konularda çekinceler, sıkıntıları yaşaması;
- Mahkemelerin ertelenmesi, çocukların ve kadınların can güvenliğinin azalması;
- Cezaların ertelenmesiyle bazı şiddet ve istismar vakalarında şiddete maruz kalan kadının yeniden şiddet görmesine veya korkuyla davadan vazgeçmesine neden olması;
- Sağlık hizmetlerine erişimin azalması;
- Karakollara şiddet nedeniyle yapılan başvurularda karakol görevlileri pandemiye bahane göstererek işlem yapmayı geciktirmesi.

Özellikle kamu görevlilerin görevlerini kötüye kullanması kadınların hayatlarını büyük bir riske atmaktadır. Mor Çatı Vakfı, 7 Temmuz 2020 tarihinde “Kadın Sığınaklarında Gizlilik Can Güvenliği Meselesidir” başlıklı basın açıklamasında bir kadının kocasının sığınma evinin yerini öğrenip kadını öldürdüğüne, bir diğer kadının da kolluk kuvvetlerinin sığınma evinin yerini kocasıyla paylaşması sonucu sığınma evinden ayrılmak zorunda kaldığını belirtmiştir. (Mor Çatı, 2020)

Pandemi sürecine dair öneriler ve benzer yaşanabilecek süreçlere dair hazırlık

Katılımcılar, pandemi döneminde sunulan hizmetlerin daha başarılı olması için gereken hizmetleri şöyle sıraladılar;

- Yerel yönetimler ve diğer kamu kurumlarının pandemi sürecinde cinsiyet eşitsizliğinden kaynaklanabilecek hizmetlere erişimde dezavantaj yaşayabilecek kişilere ve gruplara özel uygulamalar planlaması ve bu planlara ilgili kadın sivil toplum örgütlerinin dahil edilmesi;
- Yönlendirilen mekanizmalarda kadın ihtiyaçlarına yönelik perspektifin geliştirilmesi;
- Yönlendirilen kamu hizmetlerinde çalışanların kadın olması ve sayılarının artırılması;
- Uzman ve finans kaynaklarının artırılması;
- Örgütlerin teknik ve teknolojik kapasitelerinin artırılmasına yönelik çalışmalar yapılması;
- Pandemiden bağımsız olmasına karşın, pandemi ile birlikte daha da derinleşen bir sorun olarak örgütlenme özgürlüğünün güvence altına alınması ve etkin biçimde çalışabilmesi için gerekli kaynaklara erişiminin sağlanması;
- Bir önceki maddeye bağlı olarak kadın örgütlerinin ve danışma hizmetlerinin aşağıdaki politikalarla güçlendirilmesi;
 - Yerel yönetimler ile protokollerin geliştirilmesi;
 - STK'lar için lojistik destekler sağlanması, hizmetlerin planlanmasında STK'ların koordinasyona dahil edilmesi;
 - Kamu kurumlarının farklılaşan hizmetlerinin düzenli olarak ilgili STK'lara da bildirilmesi;
- STK'lara başvuru yapan grupların ihtiyaçlarına bağlı olarak fon kuruluşlarının verdikleri hibe desteklerinin içeriğini esnetmesi ve genişletmesi; normalde gerçekleştirilen faaliyetlerin pandemi sürecinde online yöntemlere çevrilebilmesi için alternatifler üretilmesi.

İçinden geçtiğimiz pandemi benzeri durumlarla tekrar karşılaşılması halinde, sunulan hizmetin başarılı olması için neler yapılması gerektiği sorulduğunda, katılımcılar genel bir bakışla kadına yönelik şiddet alanında çalışmaları olan tüm kamu kurumlarının ve başvuru mekanizmalarının, afet, salgın gibi durumlar için acil eylem planları olması gerektiği ve acil eylem planlarının bu tür durumlarda kadınların hizmete doğrudan erişimlerini kolaylaştıracak biçimde yapılandırılması gerektiğinde hemfikirdi.

İlk olarak resmi kurumlarla iletişimde sürekliliğinin sağlanması gerektiği ve 183 hattının sadece kadına şiddete yönelik hizmet veren bir acil durum hattına dönüştürülmesi gerektiği belirtildi. Kadınların çok hızlı ve kolaylıkla ulaşabileceği mekanizmalar kurgulanması (sadece bu alanda hizmet veren telefon, internet hizmeti

vb.), yalnız yaşayan veya çocukları ile yaşayan bekar kadınlar için sosyal desteklerin artırılması gerektiği ortaya çıktı. Ardından alınan başvuruların takip edilmesi ve olumlu sonuç alınacak şekilde ısrarcı olunması gerektiği ve yerel yönetimler ile resmi kamu kurumların (Aile ve Sosyal Politikalar İl Müdürlükleri, kaymakamlıklar, ŞÖNİM vb.) ve STK'ların daha etkin iş birlikleri yapmalarının önemine dikkat çekildi. Ayrıca bu kurumların çalışanlarının kadına yönelik şiddete dair bilinçlendirilmesinin, afet zamanlarında bu durumun öneminin gözden kaçırılmasını önleyecek bir faktör olacağı belirtildi. Ek olarak Türkiye'ye yönelik ulusal bir planın yanı sıra, farklı bölgelerin kendi ihtiyaçlarına cevap verecek bölgesel planlamalar yapılmasının gerekli olduğu belirtildi. Bunların içinde kadın ve çocukların, gıda, hijyen ve nakit para gibi acil durum ihtiyaçlarını giderebileceği ve bu ihtiyaçlar için başvurabilecekleri merkezlerin oluşturulmasının afetle mücadelede kadınları daha güvenceli bir konuma taşıyacağı aktarıldı.

2. PANDEMİ SÜRECİNDE KADINA YÖNELİK ŞİDDETLE MÜCADELEDE EN İYİ ÖRNEKLER

Dünya genelinde birçok kâr amacı gütmeyen kuruluş ve sivil toplum örgütleri, sundukları hizmetleri COVID-19'la değişen şartlara göre yeniden yapılandırıyorlar. Örneğin, kadın ve çocuklara yönelik şiddete karşı sektörler arasında işbirlikleri kurma ve güçlendirme amacı güden Avrupa Aile Adaleti Merkez Birliği (ECFJA) bu alanda çalışan profesyonellerin pratiklerini krize nasıl uyarlayabileceğini aktaran bir kılavuz yayımladı.¹³ Bazı hizmet sağlayıcılar, danışma ve acil yardım gibi hizmetlerini elektronik ortama aktararak yeni şartlara uyum sağladılar, ancak bu gelişme, şiddet uygulayan birçok kişinin aynı zamanda kadınların bilgisayar ve telefonlarını da kontrol etmesi sebebiyle kadınların şiddeti bildirme korkusunu azaltmadı. Şiddet uygulayanın evde olduğu koşullarda kadınların şiddeti bildirme oranları düşüş gösterebilmekte. Hastane çalışanları ya da kolluk kuvvetleri gibi krize müdahalede ilk basamakta yer alan kamu görevlilerinin, krizin yarattığı telaşlı ortamda kadına yönelik şiddet ve ev içi şiddete dair belirtileri gözden kaçırmaması ve kamu kurumlarının kadına yönelik şiddet acil yardım hatları, sığınak ve benzeri hizmetlerin sürmesini garanti altına alması hayati önem taşımaktadır.

Kanada ve İspanya, yaşanan gelişmelerin toplumsal cinsiyet etkisi ölçme konusunda tecrübeli ülkeler olarak ve toplumsal cinsiyet eşitliğini sağlamak için önlemler almada hızlı davranmışlardır. Toplumsal cinsiyeti ana akımlaştırma stratejisi olan “Toplumsal Cinsiyet Tabanlı Analiz” sistemiyle Kanada, COVID-19 krizinde artma riski olan ev içi şiddet vakalarına destek olmak ya da vakaları önlemek adına kadın sığınakları ve destek merkezlerine 50 milyon Kanada Doları destek sundu. İspanya'nın Eşitlik Bakanlığı, “Toplumsal Cinsiyet Tabanlı Şiddete Karşı Önlem” paketi hazırladı; paket, yasal yardım da dahil olmak üzere kadına yönelik şiddete karşı bütün temel hizmetlerin içinde bulunduğu destek hatlarının tanınması ve desteklenmesini öngörüyordu.¹⁴ İspanya pandemide kadınlar ve kız çocukların haklarına erişiminin engellenmemesi için, kadına yönelik şiddetteki artış, kadın sağlık çalışanı sayısının yüksekliği ve sağlık çalışanlarının pandemiyle mücadeledeki rolleri, sivil toplumun rolü, bakım emeğinin önemi ve emeğin yeniden eşit dağıtımı, pandeminin kayıt dışı çalışan kadınlar üzerindeki etkisi ve cinsel sağlık ve üreme sağlığı hizmetlerine erişim gibi konularda küresel düzlemde de çalışmalar yürütmekteydi. 13 Kasım 2020'de Birleşmiş Milletler Genel Kurulu Üçüncü Komitesi'nde sunduğu, İspanya'nın kadınlar ve kız çocuklara ilişkin bu kapsamlı, kapsayıcı ve kesişimsel planı COVID-19 müdahale planı ve çözüm önerileri oy birliğiyle kabul edildi.

¹³ “Pagina niet gevonden - Family Justice Centers Europe”, erişim 15 Ocak 2021, <https://www.efjca.eu/covid-19-within-the-approach-of-domestic-violence-and-child-abuse>.

¹⁴ “La Moncloa. 15/11/2020. UN General Assembly adopts resolution presented by Spain, entitled ‘Women, girls and COVID-19’ [Government/News]”, erişim 15 Ocak 2021, <https://www.lamoncloa.gob.es/lang/en/gobierno/news/Paginas/2020/20201115un-women.aspx>.

Toplumsal Cinsiyet Tabanlı Şiddete Maruz Kalan Kadınları Destekleyici Politikalara Dair Öneriler

1. Aile, Çalışma ve Sosyal Hizmetler Bakanlığı (AÇSHB) kadına yönelik şiddetle mücadele için, salgın gibi olağanüstü durumları kapsayacak acil eylem planı hazırlamalı; diğer kamu kurumlarının da acil eylem planlarındaki yükümlülüklerinin farkında olması sağlanmalı.
2. Alo 183 sadece kadına yönelik şiddetle mücadelede ihtisaslaşmış bir hat olarak yeniden yapılandırılmalı ve 7/24 destek veren acil yardım hattı olarak kullanılmalı; bu hatta kadına yönelik şiddet alanında uzmanlaşmış, gerekli donanıma sahip ve tercihen kadın personel istihdam edilmeli.
3. Devlet yardımlarında şiddete maruz kalan ve ilgili mekanizmalara halihazırda ulaşamayan kadınlara özel çalışmalar yapılmalı.
4. Şiddete maruz kalan kadınlar için sunulan hizmetler sağlık, sosyal hizmetler, eğitim, istihdam ve adalet gibi ilgili alanlara yayılmalı, bu alanlara içkin kılınmalı ve COVID-19 krizinde elektronik ortamda iletişim yöntemlerine geçilirken şiddet gören kadınların ihtiyaç ve güvenlikleri dikkate alınmalı.
5. 5393 sayılı Belediye Kanunu'na göre büyük şehir belediyeleri ile nüfusu 50.000'i geçen belediyelerin, her 50.000 kişi için kadın ve çocuklara tahsis edilmek üzere bir sığınma evi açma yükümlülüğünü ve olağanüstü durumlarda artan sığınak ihtiyacını göz önüne alarak belediyelerin uygun sayıda kadın sığınağı açması ve şiddete maruz kalan kadınların ihtiyaçları doğrultusunda çözüm üretmesi sağlanmalı.
6. Pandemi nedeniyle, koruma kararı çıkarılmasında karakollarda yaşanacak herhangi bir erteleme, geciktirme, kötü uygulama veya engellenmenin önüne geçilmeli.
7. Adli mekanizmalar ve mahkeme süreçlerinde yaşanan gecikme ve keyfi uygulamalar engellenmeli.
8. Yerel yönetimler tarafından hazırlanan acil eylem planlarında kadına yönelik şiddet önceliklendirilmeli, stratejik plan revizyonlarında kadınlara yönelik hizmetler ivedilikle dahil edilmeli ve belediyelerde toplumsal cinsiyete duyarlı bütçeleme yapılarak şiddetle mücadeleye kaynak ayrılmalı.
9. Şiddete maruz kalan kadınlara ücretsiz çevrim içi hukuksal ve psikolojik destek sağlanmalı.
10. Kadına yönelik şiddet ve ev içi şiddete karşı "tüm devlet organları"nın seferber edilmesi ve risk tabanlı bir yöntem uygulanması;
11. Adalete hızlı erişimin sekteye uğramadığından emin olunmalı ve pandemi esnasında adalet organları güçlendirilmeli;
12. Ev içi şiddeti ve pandemi kısıtlamalarının getirdiği baskı ve umutsuzluğu erkek şiddetini normalleştirerek açıklayan toplumsal algıyla mücadele edilmeli;
13. Kriz/salgın/afet koşullarının evde kalan kadınları nasıl etkilediğini anlamaya yönelik toplumsal cinsiyete göre ayrıştırılmış veri toplama çalışmaları yapılmalı;
14. Göçmen kadınların başvurularında ayrımcılık önlenmeli ve Alo 184 Korona Hattı mülteci kadınlar için Arapça dilinde de hizmet vermeli;
15. Feminist, sosyal adalet ve kadın hakları örgütleri pandeminin yarattığı küresel ekonomik krizden büyük ölçüde etkilendi. Finansal kaynakları azalırken, çalışma alanlarına olan talebin ve ihtiyacın özellikle kadına yönelik şiddetin yükselmesiyle birlikte arttığı görüldü. Kadına yönelik şiddetle ile mücadele alanında çalışan sivil toplum örgütleri için ayrılan kaynaklar arttırılmalı;
16. Alanda çalışan kadın sivil toplum örgütlerinin erişimi dahilindeki finansal kaynakların pandemi koşullarındaki acil durumlara cevap veremeyeceği göz önünde bulundurularak, örgütlerin mümkün olduğunca ve kaynakları dahilinde dayanışmayı ağları, platformları kurarak ve bilgi ve deneyim paylaşımı ile pandemi gibi acil durumlarda daha hızlı hareket edebilir hale gelmeli;
17. Pandemi döneminde kadına yönelik şiddetle ilgili bütün aktörlerin faaliyetlerinin toplumsal cinsiyet eşitliği eksenli izlemesinin yapılması, veri toplanması ve raporlanması sağlanmalı;
18. Taraf veya parçası olunan hak temelli uluslararası sözleşme ve platformların konuyla ilgili bilgi notları ve tavsiye kararları resmi kurumlarca dikkate alınmalı ve kadın örgütlerince resmi kurumların uygulamaları izlenmelidir.

KAYNAKÇA

“Bianet :: ‘Korona Günlerinde Erkek Şiddetini Önlemek İçin Acil Eylem Planı Açıklayın’”. Erişim 15 Ekim 2020. <https://bianet.org/bianet/print/221863-korona-gunlerinde-erkek-siddetini-onlemek-icin-acil-eylem-planı-aciklayın>.

“Domestic violence during COVID-19: are we asking the right questions? | Sexual Violence Research Initiative”. Erişim 15 Ekim 2020. <https://svri.org/blog/domestic-violence-during-covid-19-are-we-asking-right-questions>.

“GREVIO”. Erişim 15 Aralık 2020. <https://www.coe.int/en/web/istanbul-convention/grevio>.

“Inicio - Violentadas en Cuarentena”. Erişim 15 Ekim 2020. <https://violentadasencuarentena.distintaslatitudes.net/>.

“İçişleri Bakanlığı’nın ‘Şiddet azaldı’ açıklamasına dair - Mor Çatı Kadın Sığınağı Vakfı”. Erişim 15 Ekim 2020. <https://morcati.org.tr/basin-aciklamalari/icisleri-bakanliginin-siddet-azaldi-aciklamasına-dair/>.

“La Moncloa. 15/11/2020. UN General Assembly adopts resolution presented by Spain, entitled ‘Women, girls and COVID-19’ [Government/News]”. Erişim 15 Kasım 2020. <https://www.lamoncloa.gob.es/lang/en/gobierno/news/Paginas/2020/20201115un-women.aspx>.

“OHCHR | Joint statement by the Special Rapporteur and the EDVAW Platform of women’s rights mechanisms on Covid-19 and the increase in violence and discrimination against women”. Erişim 15 Aralık 2020. <https://www.ohchr.org/EN/NewsEvents/Pages/DisplayNews.aspx?NewsID=26083&LangID=E>.

“Pagina niet gevonden - Family Justice Centers Europe”. Erişim 20 Kasım 2020. <https://www.efjca.eu/covid-19-within-the-approach-of-domestic-violence-and-child-abuse>.

“RESPECT Implementation Package for Preventing Violence against Women”. Erişim 10 Kasım 2020. <https://www.who.int/news/item/11-10-2020-respect-implementation-package-for-preventing-violence-against-women>.

“Silent solutions available to quarantined survivors of domestic violence | UNFPA - United Nations Population Fund”. Erişim 20 Kasım 2020. <https://www.unfpa.org/news/silent-solutions-available-quarantined-survivors-domestic-violence>.

sosyopolitik. “COVID-19 KARANTİNASINDAN KADININ ETKİLENİMİ İLE KADIN VE ÇOCUĞA YÖNELİK ŞİDDETE İLİŞKİN TÜRKİYE ARAŞTIRMA RAPORU | Sosyo Politik Saha Araştırmalar Merkezi”. Erişim 15 Ekim 2020. <https://sahamerkezi.org/covid-19-karantinasından-kadının-etkilenimi-ile-kadın-ve-cocuga-yonelik-siddete-iliskin-turkiye-arastirma-raporu/>.

“Women at the core of the fight against COVID-19 crisis”. Erişim 15 Aralık 2020. <https://www.oecd.org/coronavirus/policy-responses/women-at-the-core-of-the-fight-against-covid-19-crisis-553a8269/>.

"Guidance note on CEDAW and COVID-19 - OHCHR" Erişim 15 Aralık 2020. https://www.ohchr.org/Documents/HRBodies/CEDAW/Statements/CEDAW_Guidance_note_COVID-19.docx

ARAŞTIRMA SORULARI

KURUM PROFİLİ

1. Bulunduğu Şehir:
2. Kurumun/örgütün adı:
3. Görüşme yapılan kişinin adı/örgütteki pozisyonu:
4. Lütfen çalışma alanınızın coğrafi kapsamını belirtiniz.
 - a. Yerel (Şehir veya ilçe)
 - b. Bölgesel
 - c. Ülke Genelinde
5. Kurumun/örgütün toplumsal cinsiyet eşitliği, kadına yönelik şiddet & aile içi şiddet konularında kaç yıllık tecrübesi bulunuyor?
6. Kurumun/örgütün kaç çalışanı var (gönüllü, stajyer, uzman ve kadrolu)
7. Kurum/örgütünüz kaç yıldır danışma ve/veya sığınma hizmeti veriyor?
8. Danışma/acil yardım hizmeti ve/veya sığınak hizmetini nerede veriyorsunuz?
 - a. Kuruma ait mülkiyette
 - b. Kiralık mülkiyette
 - c. Belediye veya herhangi bir destekçinin sağladığı ücretsiz bir mekanda
 - d. Diğer, lütfen belirtiniz _____
9. Danışma/acil yardım hizmeti ve/veya sığınak hizmeti çalışma alanlarınızın içindeki yüzdeler payı nedir?

ÇALIŞMA DÜZENİ

10. Bulduğunuz ildeki pandemiye yönelik alınan önlemler nelerdir?
 - a. Tüm vatandaşları kapsayan sokağa çıkma yasağı ve hareket kısıtlaması
 - b. Mümkün olduğunda evlere aktarılan işler, hala işyerine gitmek zorunda olanlar için, tesislerdeki kısıtlı sayıda insan bulundurma önlemleri, maske, eldiven vb. gibi sıkı sağlık önlemleri
 - c. Anaokullarının ve okulların kapatılması
 - d. Yaşlı nüfus ve/veya 18 yaşına kadar olan çocuklar gibi belirli gruplar için hareketlilik kısıtlaması
 - e. Şehir içi toplu taşıma hariç ulaşımın kısıtlanması
 - f. Şehirlerarası ulaşımın kısıtlanması
 - g. Sadece acil tıbbi vakaların kabul edilmesine izin veren sağlık hizmeti uygulaması
 - h. Enfekte kişilerle temas halinde olan ancak semptomları olmayan kişiler için karantina uygulamaları
 - i. Enfekte olan ve hafif semptomları olan kişiler için kendi kendine izolasyon
 - j. Yurtdışından yeni dönen kişiler için kendi kendine izolasyon
 - k. Semptomlar ne olursa olsun tüm enfekte kişilerin hastanede tedavi edilmesine yönelik zorunluluk
 - l. Dükkanların, süpermarketlerin, eczanelerin, bankalara yönelik daha kısa çalışma saatleri
 - m. Gıda ve ilaç satmayan tüm dükkanların kapatılması
 - n. Yüz yüze ve doğrudan hizmet veren kamu hizmetlerinin kısıtlanması ve bu hizmetlerin mümkün olduğu ölçüde yalnızca posta veya telefon yoluyla sağlanması
 - o. Kadına yönelik şiddet vakalarında acil önlemler gibi ertelenemeyenler dışındaki tüm mahkeme işlemlerinin ertelenmesi
 - p. Belediye binalarının kapatılması
 - q. Diğer, lütfen belirtiniz.....
11. Lütfen pandemi öncesi dönemde ve pandemi sürecinde kurumunuz/örgütünüz tarafından sağlanan hizmetleri belirtiniz.

Hizmet Tipi	Pandemi Öncesi Dönemde	Pandemi Döneminde
Danışma ve Acil Yardım Hattı Hizmeti	<input type="checkbox"/>	<input type="checkbox"/>
Sığınak	<input type="checkbox"/>	<input type="checkbox"/>

Diğer kurumlara erişim konusunda yardım (kolluk, sosyal koruma sistemi, adalet, sağlık)	<input type="checkbox"/>	<input type="checkbox"/>
Psikososyal destek	<input type="checkbox"/>	<input type="checkbox"/>
Ücretsiz hukuki destek	<input type="checkbox"/>	<input type="checkbox"/>
Finansal ve/veya ayni destek	<input type="checkbox"/>	<input type="checkbox"/>

12. Pandemi sürecinde çalışma mekanında çalışmaya devam ettiniz mi?

13. Çalışma sürelerinizde bir değişiklik oldu mu?

DANIŞMA/ACİL YARDIM HİZMETİ SÜRECİNE YÖNELİK:

14. Kaç yıldan beri bu hizmeti veriyorsunuz?

15. Pandemi sürecinde danışma/acil yardım hattı hizmetiniz devam etti mi?

16. Pandemi süreci danışma/acil yardım hizmetini nasıl sağladınız?

a. Pandemi öncesi dönemde olduğu gibi

b. Değişiklikler olduysa neler değişti? (lütfen belirtiniz)

17. Lütfen pandemi öncesi ve pandemi döneminde danışma ve acil yardım hizmetlerinizin içerdiği şıkları işaretleyiniz.

Danışma/Acil Yardım Hizmet İçeriği	Pandemi Öncesi	Pandemi Dönemi
Danışma ve bilgi paylaşımı	<input type="checkbox"/>	<input type="checkbox"/>
Psikososyal destek	<input type="checkbox"/>	<input type="checkbox"/>
Hukuki destek	<input type="checkbox"/>	<input type="checkbox"/>
Bulunduğu yerde, bölgede veya ulusal düzeyde ilgili hizmete yönlendirme	<input type="checkbox"/>	<input type="checkbox"/>
Diğer, belirtiniz.	<input type="checkbox"/>	<input type="checkbox"/>

18. Lütfen pandemi öncesi ve pandemi döneminde danışma ve acil yardım hizmeti desteği sağlarken kullandığınız yöntemleri içeren şıkları işaretleyiniz.

Danışma/Acil Yardım Hizmet Sağlam Yöntemi	Pandemi Öncesi	Pandemi Dönemi
Ofisten yüzyüze	<input type="checkbox"/>	<input type="checkbox"/>
Ofisten telefon aracılığı ile	<input type="checkbox"/>	<input type="checkbox"/>
Evden telefon aracılığı ile	<input type="checkbox"/>	<input type="checkbox"/>
E-mail ile	<input type="checkbox"/>	<input type="checkbox"/>
Çevrimiçi destek yoluyla	<input type="checkbox"/>	<input type="checkbox"/>
Diğer, belirtiniz.	<input type="checkbox"/>	<input type="checkbox"/>

		Evet (Açıklayınız)	Hayır
19.	Pandemi sürecinde uygulanan önlemler kapsamında sağlanan hizmet süreçleri değişti mi?		

20.	Hizmet süreçlerindeki değişiklikleri örgütlerken ulusal, uluslararası protokoller veya başka örgüt ve kurumlar, uzmanlar ve deneyimlerden faydalandınız mı? Evet ise lütfen belirtiniz.		
21.	Hizmet süreçlerindeki değişiklikler kapasitenizi çalışanlar açısından etkiledi mi? Evet ise lütfen belirtiniz.		
22.	Başvuru sayısında değişiklik gözlemlediniz mi? Evet ise lütfen belirtiniz.		
23.	Pandemi sürecinde başvuru sayısı arttıysa kapasiteleri bu ihtiyacı karşılayabildi mi?		
24.	Pandemi başvuranların danışma ihtiyaçlarında değişikliğe yol açtı mı? Evet ise lütfen belirtiniz.		
25.	Pandemi süreci başvuranların davranışlarında değişikliğe yol açtı mı? Evet ise lütfen belirtiniz.		
26.	Başvuru sürecinde kamu organlarıyla çalışma mekanizmalarında değişiklikler oldu mu?		

KURUM ÖNERİLERİ VE DEĞERLENDİRMESİ

27. Genel olarak düşündüğünüzde benzer durumlarla karşılaşıldığında pandemi sürecinde sunulan hizmetin başarılı olması için neler yapılmalı?
28. Pandemi sürecinde sunulan hizmetin başarılı olması için STK'lar için hangi destekler sağlanmalı?
29. Pandemi sürecinde geliştirilen danışma/acil yardım hattı hizmet süreçlerine dair çözüm metotlarını pandemi sonrası süreçte kullanmaya devam edecek misiniz? Evet ise hangileri olduğunu belirtiniz.
30. Hükümetin süreçte uyguladığı diğer politikalar (infaz yasası, mahkemelerin ertelenmesi, sağlık hizmetlerinin kapasitesinin virüsle mücadeleye kaydırılması gibi faktörler) çalışmalarınızı etkiledi mi? Evet ise lütfen belirtiniz.
31. TC Aile, Sosyal Güvenlik ve Çalışma Bakanlığı, İçişleri Bakanlığı, Adalet Bakanlığı ve Sağlık Bakanlığı'nın pandemi önlemleri kapsamında yürütülen süreçlerde değişen yöntemleri varsa belirtebilir misiniz?

SİĞİNMA EVİ SÜRECİ

32. Kurumunuz sığınak desteği sağlıyor mu?
 - a. Evet
 - b. Hayır
33. Kaç yılından beri bu hizmeti veriyorsunuz?
34. Pandemi sürecinde sığınak hizmetiniz devam etti mi?
35. Pandemi süreci sığınak hizmetini nasıl sağladınız?
 - a. Pandemi öncesi dönemde olduğu gibi
 - b. Değişiklikler olduysa neler değişti? (lütfen belirtiniz)
36. Lütfen aşağıdaki tabloda sığınak hizmetinin pandemi öncesinde tam olarak neyi gerektirdiğini ve şimdi neleri gerektirdiğini belirtiniz. Lütfen eksik ve kuruluşunuzun bu hizmet aracılığıyla sağladığı bileşenleri ekleyin.

Destek içeriği	Pandemi öncesi	Pandemi süreci
Kadınlar ve çocuklar için konaklama		
Barnaktaki kadınlar için psikososyal destek		
Sığınaktaki kadınlar için hukuki destek		
Bireysel güvenlik planının geliştirilmesi		
Diğer kurumlarla iletişimde destek		

Barınaktaki kadınlar veya Barınaktan ayrılanlar için kısa vadeli mali veya aynı yardım		
Diğer, lütfen belirtiniz		
Diğer, lütfen belirtiniz		

		Evet (Açıklayınız)	Hayır
37.	Başvuru süreçleri pandemiye göre değişti mi?		
38.	Başvuru metotları başvuranlar için bir tehdit oluşturdu mu?		
39.	Süreçlerdeki değişiklikleri örgütlerken ulusal, uluslararası protokoller veya başka örgüt ve kurumlar, uzmanlar ve deneyimlerden faydalandınız mı?		
40.	Süreçlerdeki değişiklikler başarılı oldu mu?		
41.	Başvuru sayısında değişiklik gözlemlediniz mi?		
42.	Pandemi süreci başvuranların sığınak ihtiyaçlarında değişikliğe yol açtı mı?		
43.	Başvuranların davranışlarında değişikliğe yol açtı mı?		
44.	Başvuru sürecinde kamu organlarıyla çalışma mekanizmalarında değişiklikler oldu mu?		
45.	Pandemiye bağlı olarak (mekansal düzenlemeler, vb.) sığınakların kapasitesinde düşüş yaşandı mı?		
46.	Çalışanların hizmet verme biçimlerinde değişiklikler oldu mu?		
47.	Pandemi sürecinde, çocuklu kadınların sığınma talebinde bulunması durumunda izlenen adımlarda değişikliğe gidildi mi?		
48.	Sığınakta kalan çocukların uzaktan eğitime devam etmesinde bir sıkıntı yaşandı mı?		
49.	Sokağa çıkma yasakları sığınak hizmetini etkiledi mi?		
50.	Psikososyal destek ihtiyacında bir değişiklik oldu mu?		
51.	Mülteciler, engelliler, kronik hastalığı olanlar gibi özel ilgi grubuna mensup kişilerden başvuru talebi geliyor mu?		

52. Pandemi nedeniyle kuruluşunuzun sığınak hizmetinin sunulmasıyla ilgili karşılaştığı temel zorluklar nelerdi? Lütfen bu zorlukları azaltmak için hangi stratejileri kullandığınızı belirtin.

53. Pandemi sürecinde aşağıdaki zorluklarla karşılaştınız mı?		Evet (Açıklayınız)	Hayır
1.	Kurum personelinin sağlık sorunları ve sağlık riskleri		
2.	Yararlanıcıların sağlık riskleri		
3.	Düzenli hizmet sağlamak için gerekli fonları sağlama konusu		
4.	Diğer		

KURUM ÖNERİLERİ VE DEĞERLENDİRMESİ

54. Genel olarak düşündüğünüzde benzer durumlarla karşılaşıldığında pandemi sürecinde sunulan sığınma evi hizmetinin başarılı olması için neler yapılmalı?

55. Pandemi sürecinde sunulan sığınma evi hizmetinin başarılı olması için STK'lar için hangi destekler sağlanmalı?

56. Pandemi sürecinde geliştirilen sığınma evi hizmet süreçlerine dair çözüm metotlarını pandemi sonrası süreçte kullanmaya devam edecek misiniz? Evet ise hangileri olduğunu belirtiniz.

57. Sığınmakta pandemi vakaları görüldü mü? Başvuranların pandemi virüsüne yakalanmaları durumunda izlenen yolu açıklar mısınız?

58. Hükümetin süreçte uyguladığı diğer politikalar (infaz yasası, mahkemelerin ertelenmesi, sağlık hizmetlerinin kapasitesinin virüsle mücadeleye kaydırılması gibi faktörler) çalışmalarınızı etkiledi mi? Evet ise lütfen belirtiniz.

59. TC Aile, Sosyal Güvenlik ve Çalışma Bakanlığı, İçişleri Bakanlığı, Adalet Bakanlığı ve Sağlık Bakanlığı'nın pandemi önlemleri kapsamında STK'lara sığınma/koruma/şikayette bulunma gibi süreçlerde değişen yöntemleri varsa belirtebilir misiniz?