

ADANA'DA (MEVSİMLİK GEZİCİ) TARIM İŞÇİLERİNİN ÇOCUKLARININ YAŞAM KOŞULLARININ İYİ OLMA HALİ PERSPEKTİFİNDEN İYİLEŞTİRİLMESİ PROJESİ

ARAŞTIRMA SONUÇLARI ÖZETİ,
POLİTİKA ALANLARI ve UYGULAMA ÖNERİLERİ



**ADANA'DA (MEVSİMLİK GEZİCİ) TARIM İŞÇİLERİNİN ÇOCUKLARININ
YAŞAM KOŞULLARININ İYİ OLMA HALİ PERSPEKTİFİNDEN
İYİLEŞTİRİLMESİ PROJESİ
ARAŞTIRMA SONUÇLARI ÖZETİ,
POLİTİKA ALANLARI ve UYGULAMA ÖNERİLERİ**

HAZIRLAYANLAR

PINAR UYAN SEMERCİ, EMRE ERDOĞAN

ARAŞTIRMA EKİBİ

VEYSİ T. KONDU (PROJE KOORDİNATÖRÜ)

GARİP HANAY (PROJE ASİSTANI)

ZÜBEYDE EKMEKÇİ (PROJE ASİSTANI)

GİZEM KÜLEKÇİOĞLU (MERKEZ ASİSTANI)

TASARIM

KADİR ABBAS

İSTANBUL, ŞUBAT 2017





A

araştırma sonuçları özeti

Çukurova Bölgesi'nde Durum

Çukurova Bölgesi'nde mevsimlik tarım işçiliği yıllardan beri süregelmektedir. Hasat dönemlerinde başta Urfa olmak üzere çeşitli illerden bölgeye mevsimlik tarımda çalışmaya işçiler gelmektedir. Ayrıca Suriye'den gelen mülteciler de yoğun bir biçimde bu bölgede çalışmaktadırlar. Zaman içerisinde dışsal ve içsel faktörler sonucunda gerek göçün kaynağı değişmiş, gerekse de bölgede 12 ay boyunca işgücüne ihtiyaç duyulması nedeniyle "gezicilik" kalıcılığa dönüşmüş olsa da; mevsimlik tarım işçileri ve ailelerinin durumu bölgenin önemli bir sorununu oluşturmaktadır.¹ Nesilden nesle aktarılan sorunların iç içe geçmişliği hem mevsimlik tarımda çalışan ailelerin kendi ifadelerinde, hem de alanda faaliyet gösteren farklı aktörlerin dillendirmelerinde çözümsüzlük ve iyileşmenin olamayacağına dair bir umutsuzluk şeklinde yer almaktadır. Çocuklar başta olmak üzere çadır alanlarında yaşayanlar en temel haklara erişimde sorun yaşamakta ve hayatlarını risk altında sürdürmektedir. Çukurova'da 18 yaş altı çocuk emeği tarımda yaygın bir biçimde vardır. Bu raporda araştırma sonucunda ortaya çıkan bulgular kısaca özetlenmektedir. Türkiye'de yoksulluk ve yoksulluk açısından en kırılgan grup olan mevsimlik tarım işçilerinin yaşam koşullarını iyileştirme, çocukların sağlığı ve eğitime erişimlerini güçlendirmeye ve çalışmamalarını sağlamaya dair geliştirilecek her kalıcı çözüm sadece Çukurova için değil Türkiye'nin birçok bölgesinde yaşanan sorunların çözümü için örnek bir model geliştirme yolunda önemli bir katkı sağlayacaktır.

Yöntem

İstanbul Bilgi Üniversitesi Göç Çalışmaları Uygulama ve Araştırma Merkezi, Bernard van Leer Vakfı'nın desteği ve Çukurova Kalkınma Ajansı'nın işbirliği ile 2016 yılında bir saha araştırması yürütmüştür. Araştırmanın amaçları aşağıdaki gibi tanımlanmıştır:

¹ Mevsimlik gezici tanımlamasını Adana özelinde sahada 12 ay kalıcı olan tarım işçisi aileler sebebi ile parantez içinde kullanmayı tercih ettik.

- Adana’da Türkiye Cumhuriyeti vatandaşı olan (mevsimlik gezici) tarım işçilerinin, 0-8 yaş öncelikli olmak üzere, çocuklarının ihtiyaçlarının tespiti;
- İhtiyaç belirlemede güvenle uygulanacak bir araştırma modeli tasarımı;
- Tespitler çerçevesinde kalıcı çözüm önerileri geliştirmek.

Araştırma çalışmasının hedef bölgesi mevsimlik tarım işçilerinin barınma alanlarının yoğun olarak bulunduğu Kadıköy-Yüreğir, Karagöçer-Karataş ve Tuzla-Karataş bölgeleri olarak belirlenmiştir.

Araştırmada, bölgede yaşayanlarla 643 yetişkin ve 333 çocuk (12-18 yaş) anketi yapılmıştır. Anket sonucunda yaklaşık 4000 kişinin demografik verileri ile eğitim, çalışma ve sağlık alanlarındaki bilgilerine erişilmiştir.

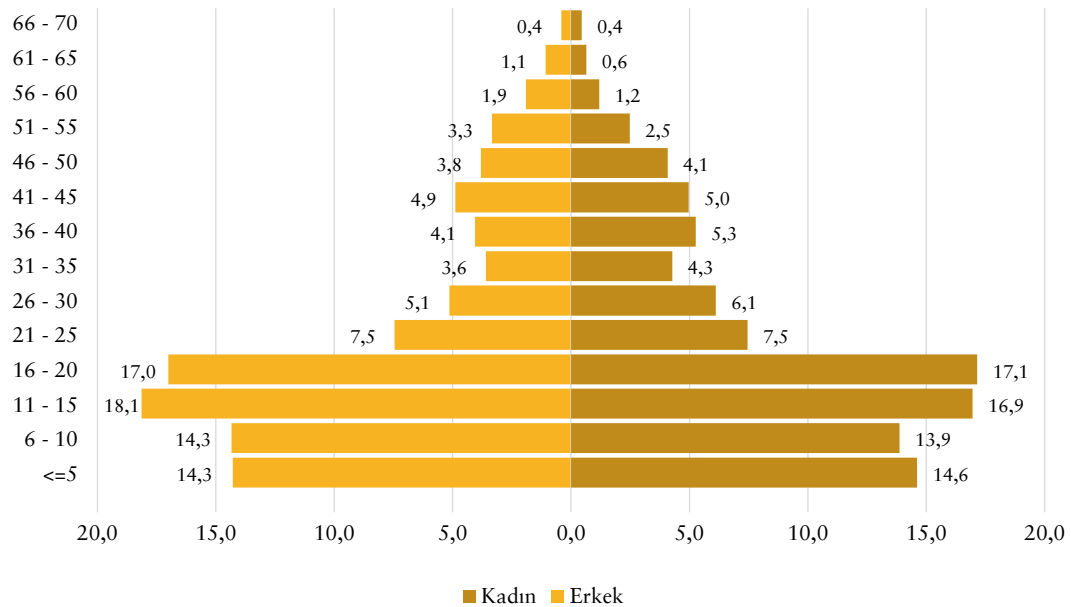
Çalışmanın niteliksel aşamasındaysa annelerle derinlemesine görüşmeler ve odak grupları düzenlenmiştir. Ayrıca çocuklarla da odak grupları yapılmıştır. Durumu daha iyi tespit etmek amacıyla bölgedeki muhtarlar, tarım araçları/elciler, imamlar, esnaf ve okul yetkilileriyle görüşülmüştür.

Temel Bulgular

HANE YAPILARI

Çadır alanlarında yaşayan nüfusun yaş ortalaması 21’dir. 5 yaş ve altındaki nüfusun toplam içerisindeki oranı yüzde 14’tür. Buna 6-10 yaş grubunu da eklediğimizde çadır alanlarında yaşayan her üç kişiden birinin 10 yaş altında olduğunu söyleyebiliriz. 11-15 ve 16-20 yaş dilimlerinde yüz-

ŞEKİL 1. Üç Çadır Yerinde Yaşayanların Yaş Dağılımı



de 17'şerlik nüfus da eklendiğinde, 20 yaş altı nüfus oranının yüzde 63 olduğunu görürüz. 50 yaş ve üstü nüfusun oranıysa sadece yüzde 7'dir. Bu açıdan çadır yerleri çocukların ve gençlerin yoğun bir biçimde yaşadığı bir ortam olarak düşünülmelidir.

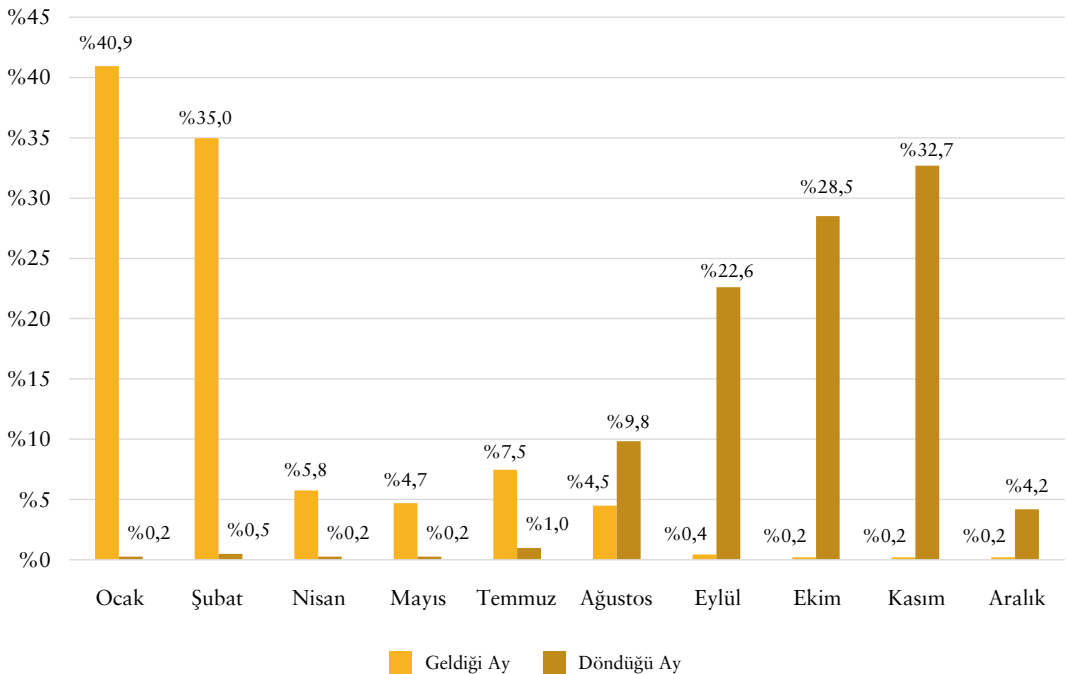
Araştırma çalışmamıza katılan hanelerin ortalama büyüklüğü 7'dir. Hane oluşumlarına baktığımızda da hanelerde yaşayanların yüzde 30'unun anne-baba, yüzde 65'inin çocuklar olduğunu görmekteyiz. Hanelerde ortalama 4 civarında çocuk yaşadığı ortaya çıkmıştır, bazı hanelerde çocuk sayısı 13'e kadar ulaşmaktadır.

MEVSİMLİK TARIM İŞÇİLİĞİ ÖYKÜSÜ

Araştırma çalışmamıza katılanlardan aldığımız bilgilere göre görüşülen haneler ortalama 15 yıldır mevsimlik tarım işçiliğiyle uğraşmaktadır. Yüzde 25'lik bir kesim için mevsimlik tarım işçiliği 20 yıldır süregiden bir uğraştır.

Bu üç çadır alanında yaşayanların sadece yüzde 63'ü yıl içerisinde evine dönerken, yüzde 37'lik bir kesim yıl içinde evine dönmediğini söylemiştir. Bu kesimin ortalama 10 yıllık bir süredir evine dönmediği öğrenilmiştir. 20 ya da 25 yıldır evine dönmeyen aileler de bulunmaktadır. Evlerine dönmeyen mevsimlik tarım işçileri, büyük çoğunlukla çadıra kalmaya devam etmekte (yüzde 67), çalışmadıkları dönemde bir eve geçmemektedir. Bu durum, görüşülen kişilerin kayda değer bir kesimi için (yaklaşık yüzde 25) tarım işçiliğinin aynı zamanda göçebelik anlamına geldiğinin bir göstergesidir.

ŞEKİL 2. Çukurova Bölgesine Gelme ve Gitme Dönemleri



Mevsimlik tarım işçileri bölgeye Ocak ve Şubat aylarında gelmektedir. Daha sonraki dönemlerde gelenlerin oranı yüzde 25'ten azdır. Öte yandan Ağustos ayı ile birlikte bölgeden ayrılabilen aileler ayrılmakta ve Kasım ayına kadar çoğunluğu terk etmektedir. Bir sonraki senenin Ocak ayıyla birlikte diğer aileler yeniden gelmektedir. Böylelikle, mevsimlik tarım işçiliği yılın tamamına yayılan bir meşgaleyi oluşturmaktadır.

ÇALIŞMA KOŞULLARI

Görüşülen kişilere ücretlerini nasıl aldıklarını sorduğumuzda hemen hepsi yevmiye ile çalıştıklarını söylemişlerdir. Ortalama yevmiye 40 TL'dir ve öğrendiğimize göre kadın/erkek ya da çocuklar/yetişkinler arasında alınan yevmiye arasında herhangi bir fark bulunmamaktadır. Aracılık işlevini üstlenen "elciler" çalıştırdıkları kişi başına 4 TL (%10) komisyon almaktadır. Yevmiyenin Suriyeli tarım işçileri sebebi ile düşük kaldığı belirtilmiştir. Alınan bu düşük ücret karşılığında mevsimlik tarım işçilerinin çoğunluğu (yüzde 70) ortalama bir günde 11 saatten fazla, hemen hepsi (yüzde 98) 9 saatten fazla çalışmaktadır. Görüştüğümüz kişilerin dörtte üçü haftanın 7 günü tarlaya gitmektedir.

MADDİ DURUM

Araştırma çalışmasına katılanlara hanelerinin geçim durumunun nasıl olduğunu sorduğumuzda yüzde 50'lik bir kesim "yemek ve kira gibi temel ihtiyaçları" için bile yeterli parası olmadığını söylemiştir. Yüzde 50'ye yakın kesim ise ancak idare edebilecek kadar paraları olduğunu belirtmiştir. Ancak niteliksel araştırmanın bulgularına göre bu idare edebilme düzeyinin en temel ihtiyaçları bile karşılamanın gerisinde kaldığını belirtmek gerekir. Yine mevsimlik tarım işçisi ailelerin yarısının bir kuruma ya da kişiye borcu bulunmaktadır. Borçlar daha çok tanıdık/akrabadan alınan, faizsiz borçlardır. Borcu olanların yüzde 11'i "elci"ye, yüzde 10'u da bankaya borçları olduğunu belirtmiştir.

BARINMA KOŞULLARI

Mevsimlik tarım işçilerinin büyük çoğunluğunun (yüzde 82) bez ya da naylon çadırda yaşadıkları gözlemlenmiştir. Geri kalanlar (yüzde 18) ise sazdan kulübede yaşamaktadır. Barınma mekânları başta bebek ve çocukların yaşam koşulları olmak üzere tüm aile bireyleri için en temel sorunlardan biridir. Derme çatma olan çadırlar, korunaklı değildir ve kuma/toprağa kurulduğu için böcek, yılan, yağmur, soğuk, toz gibi zeminden gelen birçok risk vardır. Ayrıca 10-11 yaş altı tarlaya gitmeyen çocuklar için çadır alanlarında güvenli bir oyun alanı olmaması, su kanallarının ve yolun yarattığı riskler anneler, ablalar ve çocuklar tarafından defalarca ifade edilmiştir. Çocuklar için çadır alanlarında güvenli mekânların planlanması acil bir ihtiyaçtır.



Banyo ve Tuvalet İhtiyaçları

Çadırlarda hane halkının ortalama 7 kişiden oluştuğu akılda tutularak, banyo ihtiyacının çadırın yanına kurulan aile banyosunda giderilmekte olduğu belirtilmelidir (yüzde 97). Ortak banyo alanını kullananların oranı yüzde 3'tür.

Çadır alanlarında tuvalet ihtiyacının da çadırın yanındaki aile tuvaletinde giderildiği görülmüştür (yüzde 93). Ortak tuvaleti kullananların oranı sadece yüzde 7'dir. Hem banyo hem de tuvalet ihtiyacının çadırın yanındaki derme çatma yapılar kullanılarak giderilmesi, hijyen yönünden çok önemli sakıncalar oluşturmaktadır.



İçme Suyu

Çadır alanlarında birincil içme suyu kaynağının ortak kullanılan çeşme olduğunu görmekteyiz. Yüzde 25'lik bir kesimin çadırındaki çeşmeyi kullandığı, tankerle getirilen suyun da önemli bir içme suyu kaynağı olduğu ortaya çıkmıştır. Kuyudan su kullananların oranıysa yüzde 16'dır. Bu noktada niteliksel araştırma üç çadır alanında farklılık olduğunu ve kullanılan suyun içmeye uygunluğuyla ilgili sıkıntılar olduğunu göstermiştir.

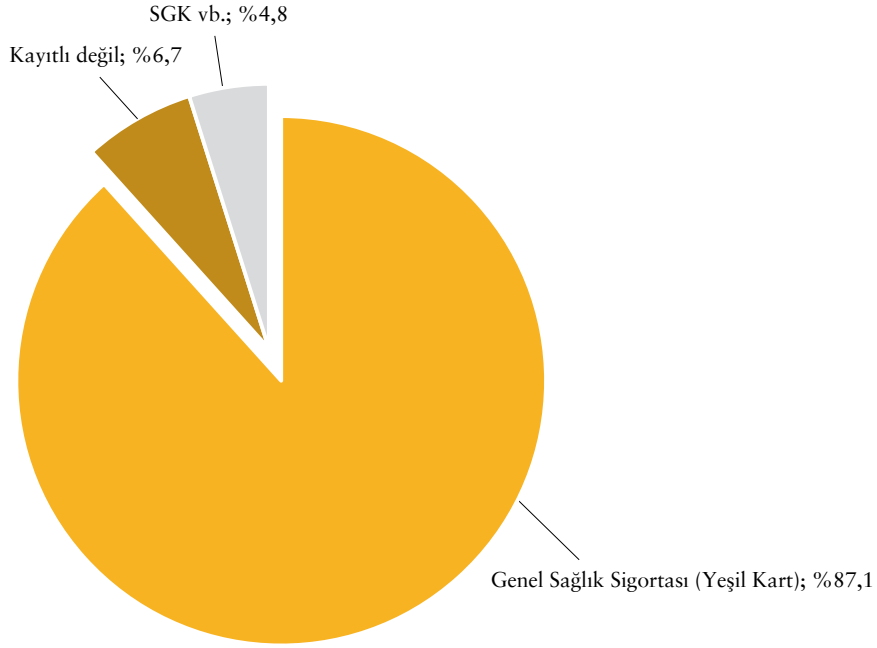


Elektrik Kullanımı

Araştırma çalışmamıza göre mevsimlik tarım işçilerinin en önemli enerji kaynağı şehir hattından elde edilen elektriktir (yüzde 86). Jeneratör kullananların oranı yüzde 8'ken, herhangi bir şekilde elektrik kullanmayanların oranı ise yüzde 6 civarındadır. Niteliksel araştırmada ortaya çıkan durum, elektriğin çadır yerlerine tek bir hat üstünden getirildiği, her çadırın ampul sayısı hesaplanarak ödeme yaptığı bir elektrik kullanımı olduğunu göstermiştir. Ancak hem voltaj düşüklüğü, hem de bu hatların çekiliş biçimi ile çadırlarda kabloların yarattığı tehlikeler elektrik çarpması ve yangın gibi hayati riskler oluşturmaktadır.

Çamaşır makinasına sahip olan hanelerin oranı yüzde 14'tür. Çadır yerlerinde yaşayan her üç kişiden birisinin 10 yaş altında olduğu, 5 yaş altındaki çocukların nüfusun yüzde 14'ünü oluşturduğu göz önünde tutulursa; çamaşır makinasına sahip olmayan ailelerin çocukların ihtiyaç duyduğu hijyeni sağlamakta zorluk çektikleri açıktır.

ŞEKİL 3. Sosyal Güvence



SAĞLIK VE SOSYAL GÜVENCE

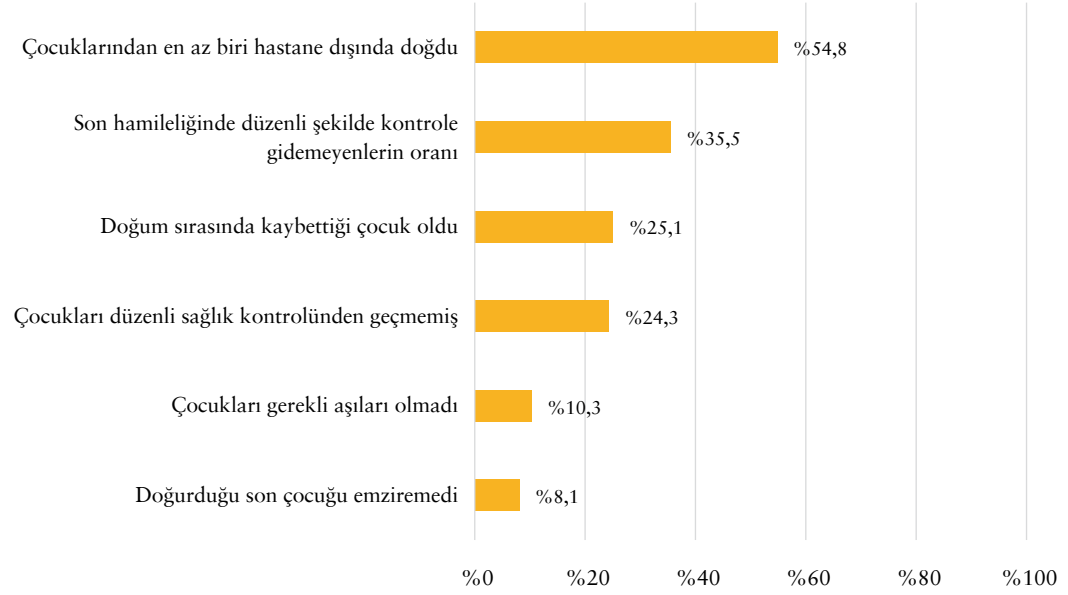
Sağlık harcamalarını Genel Sağlık Sigortası (Yeşil Kart) aracılığıyla karşılayanların oranı yüzde 87'dir. Sosyal Güvenlik Kurumu ve benzeri bir kuruma kayıtlı olanların oranı yüzde 5'in altında kalırken, yüzde 7'lik bir kesimin herhangi bir sosyal güvenlik kurumuna kaydı yoktur. Bu durum mevsimlik tarım işçilerinin karşı karşıya buldukları kırılganlık ve yoksunluğun yanı sıra, bağımlılık düzeylerinin de yüksekliğine işaret etmektedir.

Mevsimlik tarım işçileri ve aileleri, sosyal güvence açısından genel sağlık sigortasına bağımlı olmakla kalmayıp, devlet ve diğer kurumlar tarafından sağlanan sosyal yardımlara da erişememektedir. Görüşülen kişilerin yüzde 13'ü eğitim yardımı aldıklarını belirtmiştir, bu yardımın ana kaynağı da Sosyal Yardımlaşma ve Dayanışma Vakıflarıdır.

Görüştüğümüz kişilerin yüzde 78'inin sağlık ocağından ve yüzde 20'sinin devlet hastanesinden hizmet aldıkları öğrenilmiştir. Bununla birlikte görüştüğümüz kişiler sağlık hizmeti aldıkları kurumdan memnun değildirler. Aldıkları hizmeti yeterli bulanların oranı yüzde 26'nın altında kalmaktadır ve dörtte üçlük bir kesim verilen hizmetten memnun değildir. Bu rakamlar, alınan sağlık hizmetinin yetersizliğini açıkça göstermektedir.

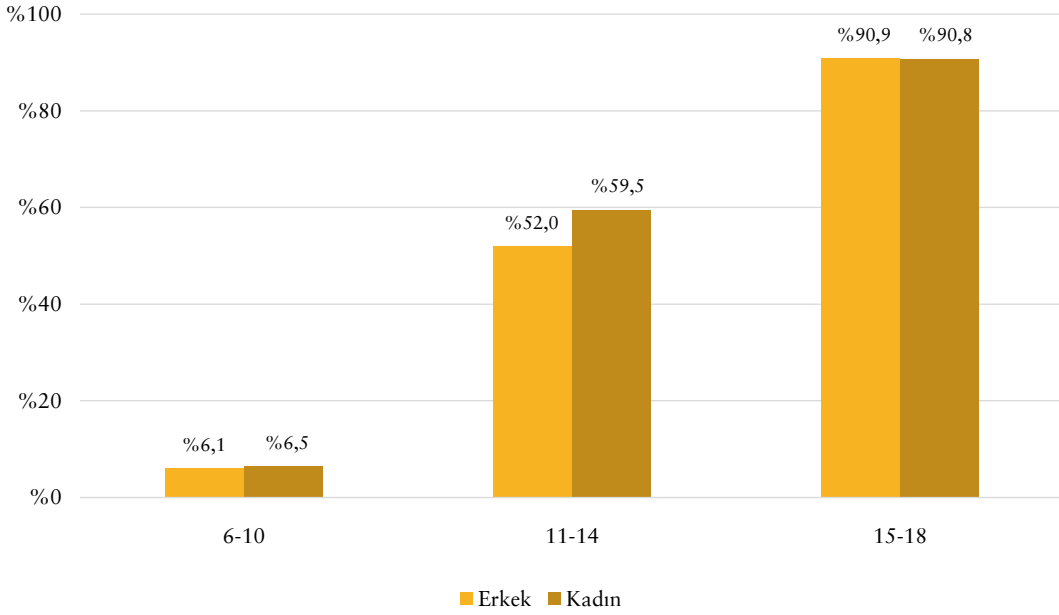
Kadınların ilk çocuklarını ortalama 21 yaşında doğurduğu da anket sonuçlarından öğrenilmektedir. Yaklaşık yüzde 8'lik bir kesim ilk doğumunu 15 yaşından daha küçükken, %15'i de 18 yaş altı yapmıştır. Görüşülen ailelerin yüzde 29'unun kaybetmiş olduğu bir çocuk bulunmaktadır. Hayatını kaybeden çocukların üçte ikisinin 1 yaşından küçük olması, bebek ve çocuk ölümlerinin yaygınlığını göstermektedir. Ayrıca niteliksel çalışmada detaylandırıldığı üzere düşük çok yaygın bir biçimde karşımıza çıkmaktadır.

ŞEKİL 4. Gebelik ve Doğuma Dair Bilgiler ("evet" yanıtı verenlerin oranı)



Yukarıda yer alan grafik, çadır yerlerinde yaşamakta olan kadınların hamilelikleri ve sonrasında sağlık durumları hakkında fikir vermektedir:

- Yüzde 55'lik bir kesimin çocuklarından en az biri hastane dışında doğmuştur;
- Görüşülen ailelerdeki kadınların üçte biri son hamileliğinde düzenli şekilde kontrole gidememiştir;
- Ailelerin dörtte birinin doğum sırasında kaybettikleri en az bir çocuk bulunmaktadır;
- Yine dörtte birlik bir kesimin çocukları düzenli sağlık kontrolünden geçmemiştir;
- Yüzde 10'unun çocukları düzenli olarak aşı olmamıştır.

ŞEKİL 5. Çocukların Yaş Grubuna Göre Tarlada Çalışma Durumu (çalıştığı belirtilenlerin oranı)

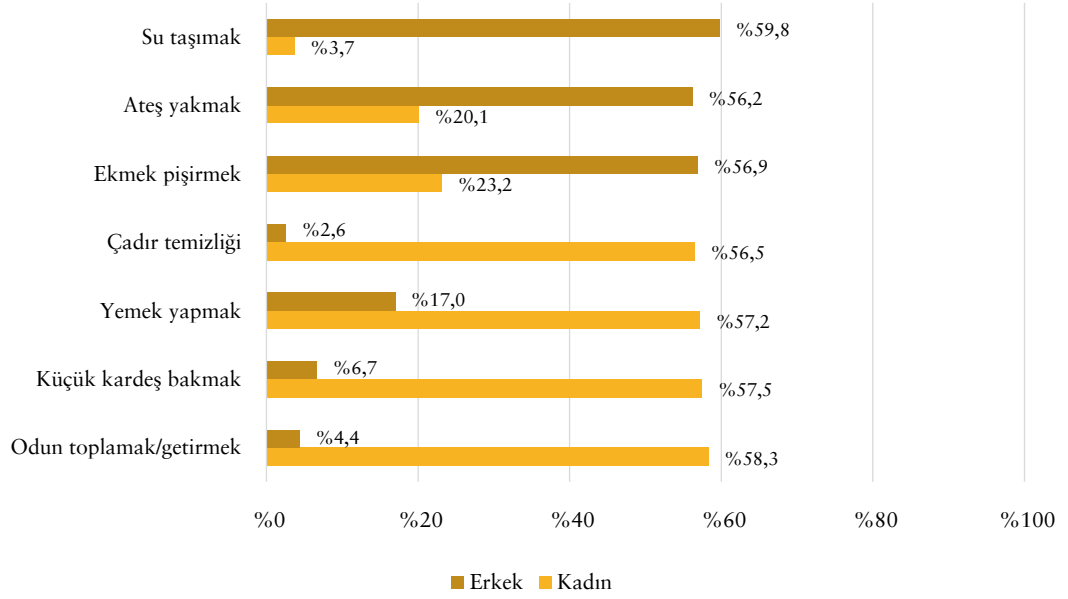
ÇOCUKLARIN ÇALIŞMA DURUMU

Araştırma çalışmamıza katılan ailelerdeki çocuk ve gençlerin tarlada çalışma durumu yukarıdaki grafikte gösterilmektedir. 0-5 yaş arası çocuklar arasında tarlada çalışan yoktur. 6-10 yaş arası çocukların yüzde 7'si tarlada çalışmaktayken, bu oran 11-14 yaş diliminde oğlan çocuklarda yüzde 52, kız çocuklarında yüzde 60'a yükselmektedir. 15-18 yaş dilimine gelindiğindeyse tarlada çalışanların oranı yüzde 91'dir, başka bir deyişle her 10 gençten dokuzu tarlada çalışmaktadır.

Tarlada çalışan çocukların büyük çoğunluğu haftanın 7 günü, günde 9 saatten fazla çalışmaktadır. Bu açıdan yetişkinler ve çocuklar arasında bir fark görülmemektedir.

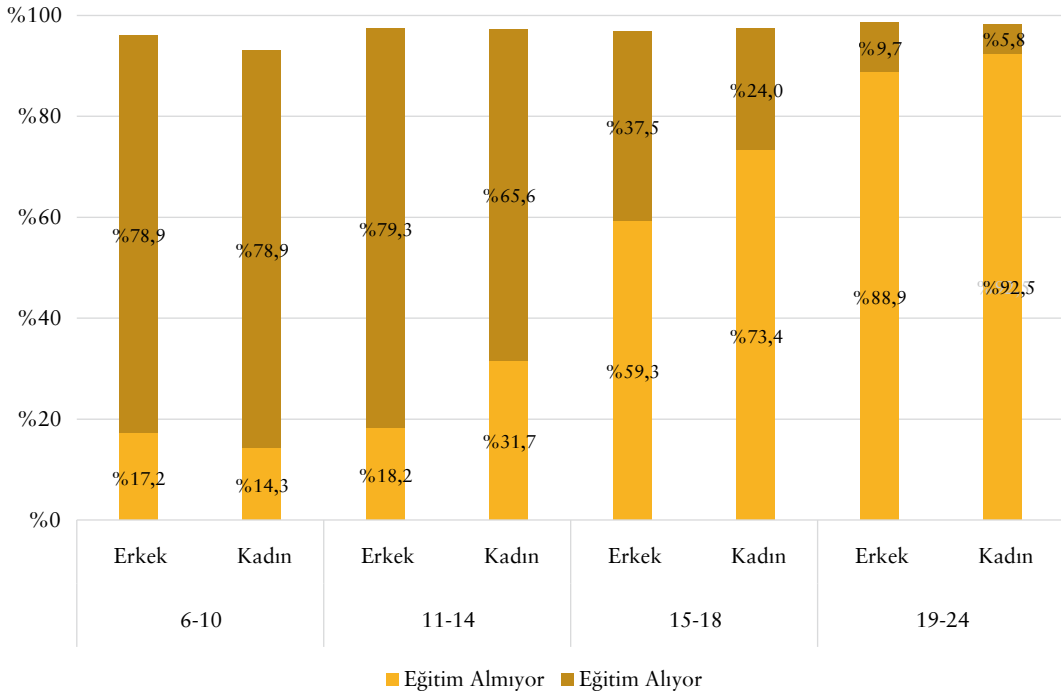
Görüştüğümüz çocuklar ortalama 40 TL civarında bir yevmiye aldıklarını söylemiştir. Bu rakam yaşça büyük-küçük ya da oğlan-kız çocuk arasında herhangi bir fark göstermemektedir. Alınan ücretin kime verildiği sorulduğunda çocukların ücretlerinin çoğunlukla babaları tarafından alındığı öğrenilmiştir. 15-18 yaş grubundaki çocukların beşte biri ücretlerini kendileri almaktadır, daha küçük yaşlarda ücretin anneye de verildiği gözlemlenmiştir.

ŞEKİL 6. Çocukların Çadır Yerlerindeki İş Yükü



Çadırdaki yaşayan çocuklar arasında cinsiyete dayalı bir iş bölümü de bulunmaktadır. Kız çocuklarının yüzde 58'i odun toplamak/getirmek, küçük kardeş bakmak, yemek yapmak ve çadır temizliği gibi faaliyetlerle ilgilenmektedir. Buna karşılık oğlan çocukları daha çok su taşımak, ateş yakmak ve ekmek pişirmek gibi işlerde yardımcı olmaktadır. Bununla birlikte kız çocukları arasında ekmek pişirmek ve ateş yakmak gibi faaliyetlerde bulunanlar da vardır.

ŞEKİL 7. Yaş Grubu ve Cinsiyete Göre Eğitime Devam ve Terk Oranları

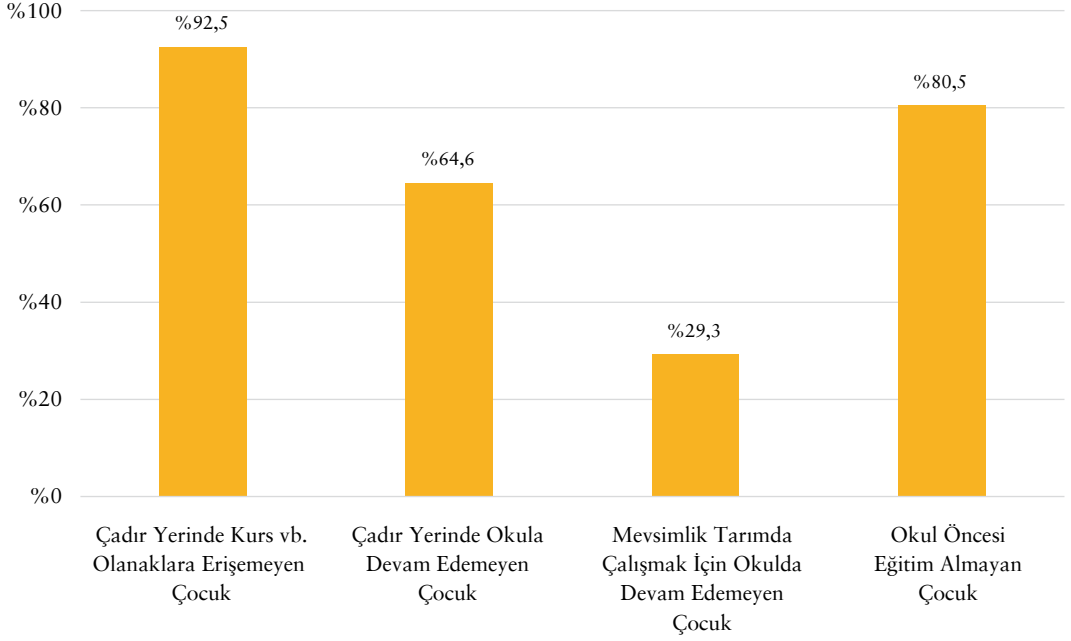


EĞİTİM

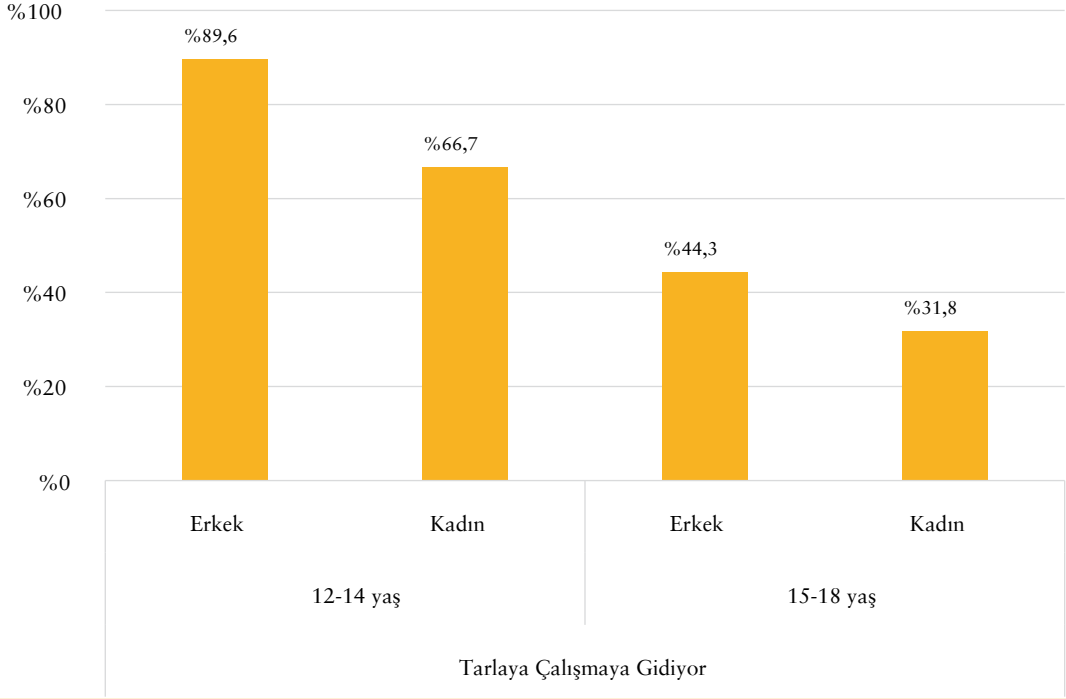
Çadır yerlerinde yaşayan çocuk ve gençlerin eğitime devam oranları yukarıdaki grafikte sergilenmektedir. Elimizdeki veriye göre ilkököl çağındaki çocukların yüzde 79'u eğitim alabilmekteyken, bu yaş grubunun yüzde 15'i eğitime erişememektedir. 11-14 yaş diliminde okula devam etmeyenlerin oranı oğlan çocuklarda yüzde 18, kız çocuklarında yüzde 32'ye yükselmektedir, bu yaş dilimi cinsiyet eşitsizliğinin görülmeye başlandığı bir yaş dilimidir. 15-18 yaş dilimindeki genç erkeklerin yüzde 59'u, genç kadınların yüzde 73'ü eğitimlerini terk etmişlerdir, cinsiyet uçurumu bu yaş diliminde de görülmekle birlikte, her iki cinste de eğitimi terk oranının çok yükseldiği açıktır. 19-24 yaş dilimine geldiğimizdeyse eğitimini terk edenlerin oranının yüzde 90'a yükseldiği görülmektedir, bu yaş diliminde eğitime devam etmek istisna olarak görülebilir.

Çadır alanlarında yaşayan çocukların eğitim erişimleri aşağıdaki grafikte gösterilmektedir. Görüştüğümüz hanelerin yüzde 80'inde çocuklar okul öncesi eğitim almamıştır, bu açıdan önemli bir eksiklik olduğu söylenmelidir. Hanelerin üçte birinde mevsimlik tarımda çalışmak için okula devam edemeyen çocuklar bulunmaktadır. Okul çağındaki çocuklar, çadır alanlarında buldukları süreçte okula devam edememektedir, çadırlardaki her üç haneden ikisinde okula devam edemeyen bir çocuk bulunmaktadır. Son olarak çadırlarda buldukları süre boyunca çocuklar kurs ve benzeri sosyal etkinliklere erişememektedir. Bu açıdan barınma yerleri arasında anlamlı bir fark bulunmamaktadır.

ŞEKİL 8. Çadır Yerlerinde Yaşayan Çocukların Eğitime Erişimi ("var" yanıtı veren hanelerin oranı)



Niteliksel çalışma bize bu üç çadır bölgesine yakın okulların birçok açıdan desteklenmeleri gerektiğini ve okullara kayıtlı olsalar bile özellikle devamın ve okuldaki başarının öğrencileri okulda tutmak açısından önemini göstermiştir. Bu üç çadır bölgesinin yakınındaki okullar çocukların koşullarını iyileştirme açısından ve nesilden nesle aktarılan bu yoksunluğu kırmak için önemli bir kurum olarak karşımıza çıkmaktadır. Okulların koşullarını iyileştirmek ve öğretmenler ve idarecileri destekleyecek mekanizmalar kurmak çarpan etkisi olan sonuçlar doğurabilir. Sadece dayanıklılık gösteren ve tüm olumsuz koşullara rağmen başarılı olan öğrenciler için değil, tüm çocukların eğitime devam etmesi ve mevsimlik tarım işçiliği dışında bir hayallerinin olabilmesi bu köklü sorunu çözmede önemli bir adımdır.

ŞEKİL 9. Tarlada Çalışmaya Gitme ve Okulu Bırakma Arasındaki İlişki (okula kayıtlı olanların oranı)

Yukarıda yer alan grafik tarlaya çalışmaya gidip gitmemenin okulu bırakma oranları üzerindeki etkisinin nasıl cinsiyet farklılığı içerdiğini göstermektedir:

- 12-14 yaş arasında, tarlaya çalışmaya giden oğlan çocuklarının yüzde 90'ı herhangi bir okula kayıtlıken, bu oran kız çocuklarında yüzde 67'dir.
- 15-18 yaş arasında tarlada da çalışan oğlan çocuklarının yüzde 44'ü bir okula kayıtlıken, kız çocuklarında bu oran yüzde 32'ye düşmektedir.

Özetle oğlan çocukları arasında tarlada çalışsa da eğitimine devam edenlere rastlanırken, kız çocuklarında tarlaya çalışmaya gitmek eğitimden kopmak anlamına gelmektedir.

Sonuç Yerine

Araştırma sonuçlarının bize gösterdiği, kalıcı ve sürdürülebilir bir müdahalenin kamu ve sivil toplumun, sorunun aciliyetini ve çok boyutluluğunu kabul ederek işbirliğine gitmesi ve bu alanda somut projeler geliştirmesiyle mümkündür. Mevcut projemizle, bu katkıyı sağlamak amacıyla önümüzdeki süreçte ilgili tüm taraflarla görüşerek, paydaşların desteklediği kalıcı bir çözüm paketi üretmeyi hedeflemekteyiz. Bu amaçla öncelikli politika alanları ve uygulama önerilerini üzerinde beraber çalışıp düşünmek ve geliştirmek amacıyla ekte ilginize sunuyoruz.

B

politika alanları ve çözüm önerileri

2016 yılında Adana’da (Kadıköy-Yüreğir; Karagöçer-Karataş; Tuzla-Karataş) “(Mevsimlik Gezici) Tarım İşçilerinin Çocuklarının Yaşam Koşullarının İyi Olma Hali Perspektifinden İyileştirilmesi” Araştırmasının ön bulgularını paylaştığımız Adana (17 Kasım, Çukurova Kalkınma Ajansı ve 17 Kasım, Tuzla Ortaokulu) ve İstanbul (6 Aralık, İstanbul Bilgi Üniversitesi) çalıştaylarını yaptık. İlk bölümde sonuçlarını kısaca özetlediğimiz araştırma bulguları ve çalıştay çıktıları üzerinden çalışarak aşağıdaki politika önerilerini oluşturduk. Bu çerçevede bütün tartışmalar göz önünde tutularak, öncelik verilmesi gereken temel alanlar, bu alanlarda yapılabilecek bazı uygulamalar ve bu uygulamaların yürütülme biçimine dair önerilere yer verilecektir.

Araştırma bulguları ve çalıştaylar, (mevsimlik gezici) tarım işçilerinin çocuklarının içinde buldukları yoksulluk ve yoksunluk koşullarının iyileştirilmesi hedefinde öncelik verilerek geliştirilmesi gereken politika alanlarını ön plana çıkarmıştır.

Sağlık Alanı

Araştırma çalışmamız, mevsimlik tarım işçileri ve ailelerinin kayda değer sağlık sorunları olduğunu göstermiştir. Bölgede yapılacak herhangi bir iyileştirme etkinliğinin mutlaka sağlık alanını da kapsamaması gerekmektedir. Ailede herhangi bir bireyin sağlık sorunu yaşıyor olması tüm ailenin iyi olma halini etkilemektedir. Ancak çalışmamız çocuklara odaklandığı için öncelikli olarak çocukların sağlık alanındaki sorunlarını çözmeye dair politika önerileri geliştirilmiştir.

GEBE VE YENİDOĞAN SAĞLIĞI- DÜŞÜK ORANLARININ YÜKSEKLİĞİ

Saha çalışmamız sonucunda yüzde 55’lik bir kesimin çocuklarından en az birinin hastane dışında doğduğu tespit edilmiştir. Görüşülen ailelerdeki kadınların üçte biri, son hamileliğinde düzen-

li şekilde kontrole gidememiştir. Ailelerin dörtte birinin doğum sırasında kaybettikleri en az bir çocuğu bulunmaktadır. Kadınların ilk çocuklarını ortalama 21 yaşında doğurdıkları da anket sonuçlarından öğrenilmektedir. Yaklaşık yüzde 15'lik bir kesim ilk doğumunu 18 yaşından daha küçükken yapmıştır. Görüşülen ailelerin yüzde 29'unun kaybetmiş olduğu bir çocuk bulunmaktadır. Hayatını kaybeden çocukların üçte ikisinin 1 yaşından küçük olması, 1 yaş altı çocuk ölümlerinin yaygınlığını göstermektedir.

Mevsimlik tarım işçilerinin gezici özelliği, ancak Adana özelinde kalıcı olanların bile aile hekimine kayıtlı olmamaları nedeniyle gebe kadınların takipleri yapılmamaktadır. Görüşülen kişiler arasında gebe olduğunu düşük yaptıktan sonra öğrenen kadınlar da bulunmaktadır.

Bununla birlikte kayıtlı olsalar bile mevsimlik tarım işçisi kadınların öncelikle sahip oldukları sağlık hakları konusunda sınırlı bilgilerinin olduğu ve sağlık sisteminden düzenli bir biçimde yararlanamadıkları görülmüştür.

Öte yandan, görüşülen kadınların cinsel sağlık ve üreme sağlığı konusunda da çok sınırlı bilgileri olduğu görülmektedir. Bu sınırlı bilginin yanı sıra kadınlar, var olan toplumsal roller ile yaşam koşulları ve pratikleri çerçevesinde sık gebelik, çok fazla düşük deneyimlemekte ve sağlık sorunları yaşamaktadırlar.

Mevsimlik tarım işçisi kadınlar, gebelik ve lohusalık hakkında da sınırlı bilgiye sahiptirler. Gebelik sürecinde çalışmaya devam eden, herhangi bir doktora gözükmeye imkân bulamayan kadınlar; lohusalık dönemini de tıbbi kontrolden uzak bir şekilde geçirmektedirler. Kadının işgücüne ihtiyaç duyulması nedeniyle kadınlar lohusalık dönemini yeterince dinlenmeden geçirmekte ve bebeğinin bakımını ailenin yaşlılarına devretmektedir. Bu açıdan hem bebek hem de anne için sayısız sağlık riski bulunmaktadır.

Bölgedeki düşük oranlarının azaltılması ve gebe, lohusa ve bebek can kaybının önlenmesi için alınması gereken ilk tedbir, mevsimlik tarım işçilerinin sağlık sisteminde kayıt altına alınarak, takiplerinin yapılmasıdır. Kayıt altına alınan gebeler sağlık sistemi tarafından takip edilebilecek ve gerekli kontrollerden geçirilebilecektir.

Mevsimlik tarım işçileri ve aileleri için düzenli şekilde sağlık taramasına ve kayıtlarının güncellenmesine yönelik bir çalışma yapılabilir. Özellikle gebelik takibinin düzenli bir biçimde yapılması düşük oranlarının azaltılmasını sağlayabilir.

Kayıt altına alınmanın, aşağıda ele alacağımız üzere hizmet almak için yetmediği belirtilmelidir. Bu nedenle mevsimlik tarım işçilerinin ve özellikle kadınların sağlık hakları konusunda bilgilendirilmesi gerekmektedir. Yapılacak bilgilendirme sonucunda kadınların haklarını daha etkin kullanmalarının sağlanması hedeflenmektedir. Ancak bu eğitim çalışması, çalışma koşullarının ağırlığını ve var olan erkek egemen aile yapısını da göz önüne alarak kurgulanmak durumundadır. Sağlık Bakanlığı, Çukurova Üniversitesi ve sağlık hakları konusunda deneyimli sivil toplum kuruluşları bu bilgilendirme kampanyasını üstlenebilirler. Bu kampanya bölgeye varışlarının yoğun olduğu aylarda yürütülebilir.

Mevsimlik tarım işçilerini ve özellikle de kadınları sağlık hakları konusunda bilgilendirmeye yönelik bir kampanya yürütülebilir.

Özellikle erken gebeliğin yaygınlığını da göz önüne alarak genç kadın ve kızlara yönelik CSÜS bilgilendirme eğitimi verilmesi önemlidir. Bu eğitimi bölgede görev yapan sağlık çalışanlarının yanı sıra, gönüllülük esasıyla Çukurova Üniversitesi Tıp Fakültesi öğrencileri, üniversitede kurulu öğrenci kulüpleri ve daha önce bu tür eğitimler vermiş sivil toplum kuruluşları üstlenebilir. Bu eğitimler mutlaka gebelik ve lohusalık konusunu da kapsamalıdır.

Genç kadın ve kızların CSÜS, gebelik ve lohusalık konusunda bilgilennemelerini sağlayacak eğitimler verilmelidir. Akran eğitimleri planlanabilir.

ÇOCUKLARIN AŞILARININ TAM OLMAMASI

Araştırmamıza göre çocukların %10'u düzenli olarak aşı olmamıştır. Bu aşılama yüzde yüzlük hedefin mevsimlik tarımda yer alan ailelerin çocukları için gerçekleşmediğini göstermektedir. Çocukların aşılarının tam olmamasının önde gelen sebepleri, bir sonraki bölümde ele alacağımız sağlık hizmetlerine erişim sürecinde yaşanan zorluklardır. Bu sorunlara yönelik her türlü eylem çocuklardaki aşısı tam olanların yüzdesinin artmasını sağlayacaktır.

Keza, mevsimlik tarım işçilerinin ve ailelerinin kendi sağlık hakları konusundaki bilgisizliği de aşı konusunda bu sorunun yaşanmasına yol açmaktadır. Ayrıca anneler, çocuklarının aşılarının ne zaman yapılması gerektiği konusunda da yeterli bilgiye sahip değildirler.

Çocukların aşısının tam olmaması sorununa kısa vadeli bir çözüm olarak, yaygın bir sağlık taraması ile yakalama (catch up) aşılama kampanyası yapılmasının olumlu etkisi olacağı düşünülmektedir. Gelişlerin yoğunlaştığı aylarda yapılacak bu tarama sırasında çocuklar arasında aşıları eksik olanlar tespit edilerek kayıt altına alınabilir. Bu kampanya, Sağlık Bakanlığı, yerel yönetimler, Çukurova Üniversitesi ve yerel sivil toplum kuruluşları tarafından yürütülebilir.

Bölgede yaşayan çocuklara yönelik bir sağlık taraması yapılmalı, aşısı eksik olan çocukların aşıları yapılmalı ve kayıt altına alınmalıdır.

Bölgede yaşayan mevsimlik tarım işçilerine, özellikle genç kadın ve kızlara yönelik bir bilgilendirme kampanyası, aşı oranlarının zaman içerisinde yükselmesini ve hedeflenen standartların yakalanmasını sağlayacaktır. Bu bilgilendirme çalışması Sağlık Bakanlığı çalışanları, Çukurova Üniversitesi ve sivil toplum kuruluşları tarafından yürütülebilir. Kampanyanın bölgeye gelişin yoğunlaştığı dönemlerde, çalışma saatleri dışında ve kamp/çadır yerlerinde yürütülmesi önerilmektedir.

Genç kadın ve kızlara yönelik aşı bilgilendirme çalışması yürütülebilir.

DÜZENLİ BAKIM VE TEDAVİ İHTİYACI OLAN ÇOCUKLARIN DURUMU

Araştırma çalışmasına katılan çocukların yüzde 12'sinin düzenli bakım gerektiren bir hastalığı bulunmaktadır². Bununla beraber düzenli bakım gerektiren hastalığı olan çocukların sadece yüzde 23'ü düzenli olarak doktora gidabilmekte; yüzde 72'si doktora gidememektedir. Kız çocukları arasında düzenli olarak doktora gidemeyenlerin oranı yüzde 80'e ulaşmaktadır. Bu çocuklar arasında hastalığın gerektirdiği ilaçları düzenli olarak alabilenlerin oranı da yüzde 20'de kalmaktadır, geri kalanları ilaçlarını ya hiç alamamakta ya da düzensiz almaktadır. Bu nedenle aşı için düzenlenecek sağlık taramasında aynı zamanda düzenli bakım ve tedaviye ihtiyacı olan çocukların durumu da tespit edilip, hem gerekli bakım ve takibin sağlanması, hem de ebeveynlere bu konuda gerekli bilgilerin aktarılması çocuk ölümleri ve sakatlıklarının önlenmesi açısından hayatidir.

Düzenli bakım ve tedavi ihtiyacı olan çocukların tedavilerinin sağlanacak şekilde hizmet verilmesi ve takiplerinin sağlanması öncelikli hedef olmalıdır.

SAĞLIK HİZMETLERİNE ERİŞİM SORUNLARI

Mevsimlik tarım işçiliğinde çalışan ailelerin yaşadıkları sağlık sorunlarının büyük bir kısmı sağlık hizmetlerine erişimlerinin kısıtlı olmasıyla da ilgilidir. Kayıtlı olmadıkları için en yakındaki sağlık kuruluşundan sınırlı hizmet almaktadırlar³. Bazen de yol masrafından, doktor ve ilaç ücretine kadar elciye borçlanarak özel kurumlara gitmektedirler. Maddi koşulları gereği bu tür yüksek masrafları borçlanarak karşılamaları gerektiğinden, sağlık sorunları çok ciddi bir duruma dönüşmedikçe doktora gözükmemeyi tercih etmektedirler. Bu nedenle sağlık sorunları ağırlaşmakta ve tedavi edilmesi daha zor hale dönüşmektedir.

Bölgedeki bütün sağlık sorunlarının daha kötüye gitmeden önlenmesi için, mevsimlik tarım işçileri ve ailelerinin buldukları her bölgede sağlık hizmeti almalarını sağlayacak kapsamda bir sisteme dâhil olmaları gerekmektedir. Sağlık Bakanlığı ve Çalışma ve Sosyal Güvenlik Bakanlığı işbirliğiyle bu tür bir sistemin geliştirilmesi mümkündür.

2 Benzer bir biçimde hane halkı verileri bize 50 yaş üstü nüfusun %50 oranından başlayarak, yaşla doğru orantılı bir biçimde düzenli bakım ve tedaviye ihtiyacı olduğunu göstermiştir.

3 TBMM YASAMA DÖNEMİ: 24 YASAMA YILI: 5 SIRA SAYISI: 716 MEVSİMLİK TARIM İŞÇİLERİNİN SORUNLARININ ARAŞTIRILARAK ALINMASI GEREKEN ÖNLEMLERİN BELİRLENMESİ AMACIYLA KURULAN MECLİS ARAŞTIRMASI KOMİSYONU RAPORU (Mart 2015) 'nun sağlık başlığı altında, 'mevsimlik tarım işçileri asıl ikamet ettikleri illerde kendi aile hekimlerinden, göç ettikleri illerde ise misafir hasta olarak diğer aile hekimlerinden hizmet alabilmektedirler, ancak, aile hekimliği sisteminde hekim ücreti, kesin kayıtlı hastalar üzerinden hesaplanmakta ve misafir hastalar bu hesaba katılmamaktadır. Dolayısıyla bir mevsimlik tarım işçisine misafir hasta statüsünde hizmet sunma hususunda parasal bir müşevvik söz konusu değildir. Aile hekimi kaydına alınan gebenin ve bebeğin kontrol, takip ve izleminin gereği gibi yapılması hakkında ise hak edişinden kesinti yapılması yönünde bir performans cezası öngörülmüştür. Bu durum aile hekimlerinin, tarım işçilerinin bölgeyi terk etmeleri sonrası artık takiplerini yapamayacak olmalarından doğacak cezadan kaçınmak adına tespit ve takibe hiç başlamamayı tercih etmelerine yol açmaktadır. Bu konu 22.01.2015 tarihli Komisyon toplantısında Harran Üniversitesi Öğretim Üyesi Prof. Dr. Zeynep ŞİMŞEK ve 28.01.2015 tarihli Komisyon toplantısında Türkiye Halk Sağlığı Kurumu Başkanı Prof. Dr. Seçil ÖZKAN tarafından da dile getirilmiştir. Prof. Dr. Zeynep ŞİMŞEK aile hekimlerinin mevsimlik tarım işçilerinin gebelik takibini yapmaktan kaçınabildiklerini ifade etmiştir. Prof. Dr. Seçil ÖZKAN ise aile hekimlerinin gebeliği tespit etmezse ya da geç tespit ederse performans cezası aldığını, bu nedenle aile hekimlerinin gebeyi takip etse bile bu durumu bilgi sistemine girmemeye çalıştığını ifade etmiştir' şeklinde yer almıştır.

Mevsimlik tarım işçileri ve ailelerinin tamamının sağlık hizmeti alabilecekleri şekilde kayıt edilmesi ve takibin yapılabilmesi gerekmektedir. Bu amaçla aile hekimlerinin çalışmalarının yasal çerçevesi, mevsimlik tarım işçiliğinin yoğun olarak görüldüğü bölgelerde genişletilebilir, performans sistemi revize edilebilir.

Araştırma çalışmamız, bölgede hizmet veren sağlık kurumlarının yetersiz kaldığını göstermektedir. Örneğin; Karataş-Tuzla'da Aile Sağlığı Merkezi, 2 doktor ve 2 hemşire ile 16 köye hizmet götürmektedir.

Çadır yerlerinde gezici sağlık hizmeti verilmesi öngörülse de, araştırmamız sonucunda bu hizmetin de yetersiz kaldığı öğrenilmiştir. Dolayısıyla mevsimlik tarım sürecinin içinde gezici ve kalıcı olarak yer alan ailelerin sağlık hizmeti konusunda erişimlerinin artırılması ihtiyacı açıktır ve hayatidir.

Mevsimlik tarım işçileri ve ailelerinin sağlık sorunlarının halk sağlığı perspektifinden ele alınması ve yaşanan sağlık sorunlarının daha da büyümemesi için bölgede başta toplum sağlığı merkezleri olmak üzere sağlık hizmeti veren kurumların kapasitesinin artırılması gerekmektedir. Ayrıca gezici sağlık hizmeti sisteminin de faal hale getirilmesi önem taşımaktadır. Gezici sağlık hizmeti daha önce bahsettiğimiz erişimin yüksek maliyeti sorununun da bir çözümü olabilir. Bu konuda Sağlık Bakanlığı, Çukurova Üniversitesi ve sivil toplum kuruluşları işbirliğine gidebilirler.

Bölgedeki sağlık hizmeti veren kurumların kapasitelerinin mevsimlik tarım işçilerinden kaynaklanan nüfus artışı göz önünde tutularak geliştirilmesi gerekmektedir. Gezici sağlık hizmetinin verilmesi gerekmektedir.

Sosyal Yardım Alanı

Sağlık harcamalarını Genel Sağlık Sigortası (Yeşil Kart) aracılığıyla karşılayanların oranı yüzde 87'dir. Sosyal Güvenlik Kurumu ve benzeri bir kuruma kayıtlı olanların oranı yüzde 5'in altında kalırken, yüzde 7'lik bir kesimin herhangi bir sosyal güvenlik kurumuna kaydı yoktur. Bu durum mevsimlik tarım işçilerinin karşı karşıya buldukları yoksunluğun yanı sıra, kırılabilirlik düzeylerinin de yüksekliğine işaret etmektedir. Kayıtsızlık oranının en yüksek olduğu çadır yeri yüzde 10 ile Tuzla'dır.

Bu sonuçlara istinaden yoksulluk ve yoksunluk koşulları içinde yaşayan bu ailelerin özellikle çocuklarının tarlada çalışmasını engelleyecek ve okula devamlarını sağlayacak bir şekilde sosyal yardımlarla desteklenmeleri gerekmektedir. Özellikle yasal olmayan bir şekilde 11-15 yaş arası çocukların %60'nın tarlada yetişkinlerle aynı yevmiyeyi alarak (günlük yaklaşık 40 TL) çalıştığı göz önüne alınırsa, Şartlı Eğitim Yardımı (3294 sayılı Sosyal Yardım) miktarı çok kısıtlı kalmaktadır. Ayrıca yardımı alan kişi bağlı bulunduğu vakfa haber vermeksizin ikamet adresini ya da ilini/ilçesini değiştirirse yardımdan yararlanamaz. Yeni yerindeki vakfa gitmesi ve dosyasının eski yerindeki vakfından yeni yerindeki vakfa transfer edilmesini talep etmesi gerekmektedir. Mevsimlik tarım işçiliğini özellikle gezici bir biçimde yapan ailelerin çocukları için bu da önemli bir engel

oluşturmaktadır. İlköğretime devam eden erkek öğrenci için aylık 35 TL; ilköğretime devam eden kız öğrenci için aylık 40 TL; ortaöğretime devam eden erkek öğrenci için aylık 50 TL; ortaöğretime devam eden kız öğrenci için aylık 60 TL olan yardımlar aileler açısından içinde buldukları yoksulluk koşulları bağlamında yeterli olmamaktadır. Yine de bu desteği alan ailelerin olduğu öğretmenler tarafından aktarılmış, ancak özellikle okula devamlılığa dair takibin daha sıkı yapılması gerektiğini de belirtmişlerdir.

Özellikle çocukların eğitime devamı açısından aşağıda detaylı bir biçimde ele alacağımız üzere ailelerin sosyal yardıma erişiminin desteklenmesi çok önemlidir. Okul, mevsimlik tarım süreci içindeki ailelerin çocuklarının eğitime devam ederek, başka bir gelecek imkânına sahip olabilmesi için sosyal refah alanı olarak kurgulanmalıdır. Bu süreçte de ailenin temel ihtiyaçlarının karşılanmasına dair sosyal yardıma erişim gereklidir.

Mevsimlik tarım işçiliği içinde yer alan ailelerin sosyal yardımlara erişimlerini arttıracak mekanizmalar kurulmalıdır. Mevsimlik tarım işçileri ve ailelerini sosyal haklar ve yardımlar hakkında bilgilendirecek geçici/kalıcı birimler oluşturulabilir.

Eğitim Alanı

Araştırma bulguları, bize mevsimlik tarım işçilerinin çocuklarının eğitimi alanında sırasıyla ele alacağımız eğitim terk ve okula devamsızlık, eğitimin kalitesi ve erken çocukluk eğitimi başlıklarında politika önerileri geliştirmenin önemini göstermiştir.

EĞİTİM TERK VE OKULA DEVAMSIZLIK

Niceliksel araştırma bulgularına göre ilkokul çağına gelmiş çocukların yüzde 15'i eğitime erişememektedir. 11-14 yaş diliminde okula devam etmeyenlerin oranı erkeklerde yüzde 18, kız çocuklarında yüzde 32'ye yükselmektedir, bu yaş dilimi cinsiyet eşitsizliğinin görülmeye başlandığı bir yaş dilimidir. 15-18 yaş dilimindeki genç erkeklerin yüzde 59'u, genç kadınların yüzde 73'ü eğitimlerini terk etmişlerdir. 19-24 yaş dilimine geldiğimizdeyse eğitimini terk edenlerin oranının yüzde 90'a yükseldiği görülmektedir, bu yaş diliminde eğitime devam etmek istisna olarak görülebilir.

Ayrıca hanelerin üçte birinde mevsimlik tarımda çalışmak için okula devam edemeyen çocuklar bulunmaktadır. Okul çağındaki çocuklar, çadır alanlarında buldukları süreçte okula devam edememektedir, çadırlardaki her üç haneden ikisinde okula devam edemeyen bir çocuk bulunmaktadır.

a) Eğitim Terk

Okul terkin ve aşağıda detaylı bir biçimde ele alacağımız okula devamsızlığın nedenlerine baktığımızda özellikle niteliksel araştırmanın bulguları, yoksulluğa bağlı olarak çalışma zorunluluğu ve ailenin içinde bulunduğu ekonomik koşulların zorlaması ile tarlada çalışmanın getirisinin daha yüksek görülmesi en önemli ortak etken olarak değerlendirilebilir. Özellikle yaş büyüdükçe ve tarlada çalışabilir olarak görüldükçe okulda terk artmaktadır. Ayrıca kız çocukları hem tarla-

da çalışmaları hem de toplumsal cinsiyet rolleri sebebi ile eğitim hayatlarına daha yüksek oranda devam edememektedirler. Bunlara ek olarak, gezici olarak tarım işçiliği yapan ailelerin il değiştirmeleri nedeniyle de artan bir devamsızlık ve bununla da ilişkili bir başarısızlık, okuldan kopuş ifade edilmiştir. Tüm çadır alanlarındaki yaşam koşulları ve çalışma ortamı yokluğu başarısızlığa yol açabilmekte, ailelerde ve çocuklarda da yoksunluk koşullarıyla üst üste binerek, motivasyon eksikliğine sebep olmaktadır. Okul terkin önlenmesi bu bağlamda öncelikli alanlardan biri olarak tespit edilmiştir.

Çocukların tarladan çekilmesinin sağlanması ve buna bağlı olarak ailelerin ihtiyaçlarını da gözetilen bir biçimde destek verilmesi okul terk için öncelikle atılması gereken adımdır.

Çocukların tarladan çekilmesini sağlayacak, ilgili bakanlıkların yanı sıra yerel yönetimlerin ve sivil toplum kuruluşlarının da dâhil olacağı; "Adana Kent Konseyi Çocuk İşçiliği ile Mücadele ve Çalışan Çocukları İzleme Komitesi" benzeri bir izleme ve denetleme mekanizmasının kurulması düşünülebilir.

b) Okula Devamsızlık

Öncelikle okula devam etmeyen çocukların büyük bir kısmının tarlada/bahçede çalışıyor olması, okula devamsızlık sorununun da büyük resmin bir parçası olduğunu göstermektedir. Çocukların tarlada/bahçede çalışmamasının sağlanması, devamsızlık oranlarının azalmasını sağlayacaktır.

Bu makro çözümün yanı sıra, çocukların okula devam etmemelerinin en önemli nedenlerinden birinin aileleriyle beraber gezmek zorunda kalmaları olduğu gözlemlenmiştir. Henüz okul açıkken, aileleriyle beraber çalışma alanına gelen çocukların dönüşü de okulların açılmasından sonraya denk gelmektedir. Bu erken bırakma ve geç başlama döngüsü okuldan soğumaya ve devamsızlığa yol açmaktadır.

Okula devamsızlık sorunu söz konusu olduğunda, çocukların derslerde başarısız olmalarının da okula devam etme arzularının sönmesine yol açtığı niteliksel araştırma bulguları arasındadır. Büyük ölçüde devamsızlık sorunuyla iç içe geçen başarısızlık sonucu çocuklar okula gitme konusunda isteksizleşmektedir. Derslerde başarısız olunmasının bir başka sebebi de çocukların yaşadıkları çadır yerinde çalışma ortamının olmamasıdır. Çadırdaki çocuklara ayrılmış bir oda yokken, derslerini yapabilecekleri bir masa ya da kitaplarını koyacakları bir kütüphaneye sahip olmaları imkânsızdır.

Devamsızlık sorunuyla ilişkilendirilebilecek başka bir sorun da öğrencilerin okula devam etme motivasyonlarının düşüklüğüdür. Öğrenciler, okula devam edip başarılı olsalar dahi ne yapacaklarını bilememektedirler. Öğrenim sürecinde yaşanan bu yabancılaşma, tarlada çalışmanın cazibesıyla birleştğinde önce başarısızlığa, daha sonra devamsızlık ve okulu terk etmeye dönüşmektedir.

Son olarak, mevsimlik tarım işçiliği sürecindeki çocukların ebeveynlerinin, çocuklarının okula devamlılığını ve okuldaki performanslarını takip etmedikleri bilgisi öğretmenler tarafından aktarılmıştır. Belli bir oranda bölgedeki yerleşiklerin de yaşadığı bu sorun, velinin çocuğun akademik durumundan ya da devamsızlığından haberdar olmamasına yol açmaktadır. Doğal olarak, bu ilgisizlik öncelikle çocuğun okuldan soğuması, daha sonra da yukarıda bahsettiğimiz döngüye girmesiyle sonuçlanmaktadır.

Çocukların eğitimdeki devamsızlığının giderilmesi için öncelikle ÇOCUKLARIN TARLADAN ÇEKİLMESİ gerekmektedir. Tarlada çalışmayan çocukların daha yüksek devam oranlarına sahip olması sağlanabilir. Bu açıdan Çalışma ve Sosyal Güvenlik Bakanlığı, Aile ve Sosyal Politikalar Bakanlığı, Milli Eğitim Bakanlığı başta olmak üzere bu alanda ilgili tüm bakanlıkların il müdürlüklerine rol düşmektedir. Mevsimlik tarım “en kötü biçimiyle çocuk işçiliği” olarak tanımlandığı için 18 yaş altı çocukların tarlada çalışmamasını sağlayacak ve var olan yasal düzenlemelerin hayata geçmesini olanaklı kılacak etkin denetleme mekanizmaları kurulmalıdır.

15 yaş altındaki çocukların çalışmasının KESİNLİKLE engellenmesi gerekmektedir. 18 yaş altı çocukların tarlada çalışmamasını ve var olan yasal düzenlemelerin hayata geçmesini sağlayacak denetleme; düzenli bir biçimde işlemlerini sağlayacak izleme mekanizmaları kurgulanmalıdır.

Okula devamsızlığı azaltabilmek için alınabilecek tedbirlerden biri de çocukların okula gönderilmesini teşvik etmektir. Aldığımız bilgilere göre, mevsimlik tarım işçisi ailelerinin arasında Şartlı Nakit Transferi'nden (ŞNT) istifade edenler bulunmaktadır. ŞNT'nin miktarının arttırılmasının yanı sıra çocuğun okula devamının sıkı takibi önemli bir katkı sağlayabilir. Özellikle mevsimlik tarım sürecinin içinde yer alan ailelerin çocuklarının okula devamının sağlanması hedefiyle okullarda görev yapan öğretmenler aracılığıyla okula devam ve kayıt konusunun daha sıkı takip edilmesi gerekmektedir. Bu takip sisteminin iyi çalışması durumunda okula devamsızlığın azalması beklenmelidir.

Yine MEB aracılığıyla uygulanabilecek çözümlerden biri de, okulda çocuklara kahvaltı/öğle yemeği verilmesidir. Öğrendiğimiz kadarıyla taşınabilir eğitim çerçevesinde okulda eğitim gören çocuklara öğle yemeği verilmektedir. Özellikle bu kırılgan grupların gittiği okullarda tüm öğrencilere kahvaltı/öğle yemeği verilmesi okula devamı sağlayacak bir etken olabilir.

Öğrencilerin kayıt ve devamlılıkları daha yakından takip edilmelidir. Öte yandan okullarda kahvaltı/öğle yemeğinin verilmesi de okula devamı teşvik edecek bir eylemdir.

Çocukların derslerde başarısız olmalarına yol açan çalışma ortamı eksikliğinin giderilmesi gerekmektedir. Bu amaçla okul saatleri sonrasında okul mekânlarının aktif olarak kullanılması için bir girişim başlatılabilir. Keza, çadır alanlarında sınırlı da olsa bir çalışma/etüt mekânının teşrif edilmesi de mümkündür. Bu amaçla bölgede bulunan halk eğitim merkezleri gibi kuruluşların alt yapıları kullanılabilir. En önemlisi çocukların derslerde desteklenmelerini sağlayabilmek amacıyla Çukurova Üniversitesi'nin öğrenci kulüpleriyle, ulusal sivil toplum kuruluşlarıyla işbirliğine gidilebilir. Ancak bu noktada işbirliklerinin bir defaya mahsus geçici projeler olarak değil, devamlılığı ve dönüştürücülüğü olan mekanizmalar olarak kurgulanması önemlidir.

Çadır alanlarında çalışma/etüt mekânlarının oluşturulması konusunda yerel yönetimler ve STK'lar aracılığıyla çocuklara rehberlik verilmesi önerilmektedir.

Öğrencilerin aldıkları eğitimin getirileri konusundaki şüphelerinin, derslere katılımlarının düşmesine ve okula devamsızlığın artmasına yol açtığını belirtmiştik. Mevsimlik tarımda yer alan ailelerin çocuklarının motivasyonunu arttırmak amacıyla öncelikle okulun çocuklara cazip bir mekân haline dönüşmesi gerekmektedir. Araştırma çalışmamız, bütün olumsuz koşullara rağmen, çocukların okulda kendilerini daha mutlu hissettiğini göstermiştir. Bu amaçla öncelikle bölgedeki okulların fiziksel koşullarının iyileştirilmesi gerekmektedir. Fiziksel koşullardaki iyileşme sadece eğitim araçlarıyla sınırlı kalmamalı, çocukların okulu daha iyi vakit geçirecekleri bir ortam olarak görmelerini sağlamalıdır. Bu nedenle okulda yapılacak ders dışı etkinliklerin de artırılması önerilmektedir. Okulda herkesin katılacağı sportif faaliyetlerin artırılması ve okul dışı eğitim/sanat etkinliklerinin yürütülmesi; çocukların okulda daha fazla vakit geçirmelerini sağlayacaktır. Bu amaçla Çukurova Üniversitesi'nin öğrenci kulüpleriyle işbirliğine gidilebileceği gibi, "Kızlar Sahada" gibi sivil toplum kuruluşlarının deneyiminden de yararlanılabilir. Keza, okul dışı eğitim ve sanat etkinliklerinin verilmesi konusunda mevsimlik tarım alanında deneyim sahibi olan TEGV (Ateş Böceği), Genç Hayat Vakfı, Kalkınma Atölyesi ve Hayata Destek Derneği'nin başarılı uygulamaları da bölgede etkin hale getirilebilir.

Okulların fiziksel kapasitesinin artırılmasının yanı sıra, okul ortamının cazip hale getirilmesi amacıyla sportif, sanatsal ve eğitsel faaliyetlerin sayısının artırılması gerekmektedir. Faaliyetler bu okullardaki tüm öğrencileri kapsayacak şekilde tasarlanarak öğrencilerin kaynaşmasının artırılması da hedeflenmelidir.

Gerek eğitimi terk, gerek okula devamsızlık gerekse de ders başarısızlığı konusunda göz önünde tutulması gereken önemli bir etken de velilerin çocuklarının eğitimlerini takip etmemeleridir. Buna karşılık görüştüğümüz anne-babaların çocukların eğitime devamları konusunda istekli oldukları da araştırmada nitel veri bulguları arasındadır. Dolayısıyla eğer velilerin çocukların eğitim durumları hakkında bilgilendirilmesi sağlanırsa, okula devamsızlık sorununda iyileşme beklenebilir.

Velilerin çocukların durumlarını takip etmeleri için okul ve öğretmenlerle iletişime geçmelerini beklemek gerçekçi olmayacaktır. Bu nedenle öğretmenlerin sahaya inerek, çadır yerlerinde velilerle görüşerek çocukları hakkında bilgilendirme ve takip yapmaları gerekmektedir. Özellikle rehberlik öğretmenlerinin bu tür bir rol üstlenebilmeleri için gerekli donanımına sahip olmaları MEB, Çukurova Üniversitesi ve bu konuda deneyimli sivil toplum kuruluşları tarafından sağlanabilir. Bunu sağlamak için aşağıda ele aldığımız öğretmen motivasyonunu arttırmak önemlidir.

Velilerle çadır yerlerinde iletişime geçilerek bilgilendirme yapılmalı ve öğrencilerin takibi sağlanmalıdır. Rehberlik öğretmenlerine bu konuda eğitim verilmelidir.

ÖĞRETMEN MOTİVASYONUNUN DÜŞÜKLÜĞÜ

Öğrencilerin okula devam oranlarının düşüklüğü, derse ilgisizlik ve başarısızlık, ebeveynlerin ilgisizliği gibi faktörler öğretmenlerin de motivasyonları üzerinde olumsuz etki yapmaktadır. Dolayısıyla bölgede görev yapan öğretmenlerin motivasyonlarının yüksek tutulması ve çadır koşullarında yaşamlarını sürdüren çocuklara nasıl ulaşmaları gerektiği konusunda desteklenmeleri gerekmektedir.

Bölgede görev yapan öğretmenlerin çoğunun görev yaptıkları okulun çevresinde kalacak yer bulamadıkları ve uzun mesafelerle gidip geldikleri gözlenmiştir. Bu nedenle öğretmenlerin barınma sorununun halledilmesi motivasyonları üzerinde olumlu bir katkıda bulunacaktır.

Bunun yanı sıra özellikle bölgede uzun süre görev yapan/yapacak öğretmenlere yönelik motivasyon çalışmaları yürütülmesi gerekmektedir. Bu eğitimler öğretmenlerin mesleki açıdan donanım kazanmasını sağlayacak meslek içi eğitimler olabilir. MEB, Çukurova Üniversitesi'nin ilgili fakülte ve yüksekokullarının yanı sıra bu konuda deneyimli olan sivil toplum kuruluş ve platformları da eğitimlerde rol alabilirler. Ayrıca bölgede çalışan öğretmenlere düzenli olarak psiko-sosyal destek verilmesi de öğretmen motivasyonu üzerinde olumlu etkisi olacak bir çözümdür. Gerek MEB, gerekse de Çukurova Üniversitesi işbirliğiyle bu desteğin verilmesi mümkün olabilir. Hem sınıf içinde yer alan farklı öğrenci profillerinin kaynaşması, hem de mevsimlik tarım süreci içinde yer alan öğrenci grubunun eğitim sistemi içinde kalmasını sağlamaya dair verilmesi gereken emek ancak bu alanda yer alan okullarımızdaki öğretmenlerimizin desteklenmesi ve çabalarının farklı biçimlerde görünür kılınması ile mümkündür. Okuldaki öğrencilerin devamsızlık sorununun aşılması, başarılarının artması, tüm zor koşullar içinde verdikleri gayretin desteklenmesi sadece mevsimlik tarımın içinde yer alan çocuklar için değil, okulun tüm öğrencileri için önemli katkı sağlayacaktır. Kırılgan grupların yer aldığı okullarda uygulanabilecek bu tarz destek mekanizmalarını modellemek için Adana uygulaması önemli bir örnek olabilir.

Öğretmenlerin motivasyonlarının yükselmesi için barınma ve hizmet koşullarının iyileştirilmesi gerekmektedir. Ayrıca meslek içi eğitimlerin verilmesi, öğretmenlere psiko-sosyal destek sağlanması ve verdikleri çabanın görünür kılınmasıyla maddi ve manevi ödüllendirme mekanizmalarının kurulması da olumlu bir etki yapacaktır.

OKUL ÖNCESİ EĞİTİMİN DÜŞÜKLÜĞÜ

Kısa vadede üzerinde durulmasını önerdiğimiz bir başka konu da okul öncesi eğitimin yaygınlaştırılmasıdır. Elimizdeki araştırma bulguları mevsimlik tarım işçiliği içinde yer alan ailelerin çocuklarının oldukça düşük oranda okul öncesi eğitim aldıklarını göstermektedir. Bu nedenle okul öncesi eğitimin yaygınlaştırılması hem çocukların iyi olma halini, hem de gelecekteki akademik başarılarını doğrudan etkileyecek bir müdahale olacaktır.

Bölgede okul öncesi eğitimin düşük olmasının en önemli sebeplerinden biri bu eğitimin verilebileceği sınıf ve okul ortamının kapasitesinin düşük olmasıdır. Dolayısıyla fiziksel kapasitenin artırılması ve kreş/anaokulu sayısının artırılması MEB'in 2019 hedefiyle de uyumlu bir çözüm olacaktır. Ayrıca okul öncesi eğitim yaşına gelmiş çocukların da takip edilmesi gerekmektedir, bu

konuda MEB'e önemli bir görev düşmektedir. Diğer yandan aşağıda ele alacağımız üzere çadır yerlerinde alternatif okul öncesi eğitim modelleri denenebilir.

Okul öncesi eğitim için kritik rol oynayan kreş/anaokulu sayısının artırılması gerekmektedir. Okul öncesi eğitim çağına gelmiş çocukların takip edilmesinde MEB'e görev düşmektedir.

Öte yandan, mevsimlik tarım işçisi ailelerin erken çocukluk eğitimi konusunda bilgilendirilmesi gerekmektedir. Dolayısıyla bölgede özellikle annelere yönelik yapılacak bilgilendirmelerin ve verilecek eğitimlerin çocuklar üzerinde çok olumlu bir etkisi olabilecektir. Bu tür bir bilgilendirme ve eğitim çalışması sürecinde Anne Destek Programı ve Baba Destek Programı gibi başarılı programlarda deneyimli AÇEV benzeri sivil toplum kuruluşlarının deneyimlerinden yararlanılabilir. Bu kurumların ortaklığıyla kısa ve uzun süreli kurslar açılabilir.

Erken çocukluk eğitiminin yaygınlaştırılması amacıyla, sivil toplum kuruluşlarının katılımıyla anne ve baba çocuk destek programlarının açılması gerekmektedir.

OKULUN FİZİKSEL ORTAMININ İYİLEŞTİRİLMESİ

Bölgedeki eğitimle ilgili en önemli sorunlardan biri okulların fiziksel ortamlarının yetersizliğidir. Okulda en temel eğitim araçlarının eksikliği -internet, spor sahası vb.- nitelikli bir eğitimin verilmesini engellemektedir. Bu nedenle bölgedeki okulların fiziksel koşullarının iyileştirilmesi, diğer bütün çözümler için kritik bir adım oluşturmaktadır. Okullara yapılacak yatırım konusunda MEB, yerel yönetimler ve bu konuda deneyimli STK'lara görev düşmektedir. Bu konuda yerelde yapılacak çalışmalar için yerel STK'larla da işbirliğine gidilebilir.

Okulların fiziksel ortamının iyileştirilmesi ve eksiklerinin giderilmesi gerekmektedir.

Çadır Alanlarına Dair Sorunlar

Mevsimlik tarım işçiliğinde yer alan ailelerin barınma koşulları oldukça sağlıksızdır. Bizim araştırmamızda ortaya çıktığı üzere barınma, kötü çadır koşulları ya da sazdan kulübeler şeklindedir. Bu çadır alanları bebek ve çocuklar açısından birçok riski taşımaktadır, güvenli barınma alanları olmaktan çok uzaktır.

ÇADIR ALANLARININ İYİLEŞTİRİLMESİ

Mevsimlik tarımın gezici ve geçici niteliği barınma konusuna dair tartışmalarda oldukça vurgulanmaktadır. Ancak çalışmamızın gösterdiği, araştırmamıza katılan her üç aileden neredeyse birinin 12 ay çadırda kaldığıdır. Göç edenlerin bile büyük bir kısmı 8-9 ay bu çadırlarda yaşamaktadır. Araştırma çalışmamıza katılanlardan öğrendiğimize göre görüşülen haneler ortalama 15 yıldır mevsimlik tarım işçiliğiyle uğraşmaktadır. Yüzde 25'lik bir kesim için mevsimlik tarım işçiliği 20 yıldır süredir bir uğraştır, görüşülenlerin yüzde 22'siyse görece yakın bir zamandır, 5 yıl ve daha kısa süredir mevsimlik tarım işçiliğiyle uğraşmaktadır. Bu rakamlar, mevsimlik tarımda çalışmanın geçici bir meşgale olmadığını açıkça göstermektedir. Çadır yerleri, tuvalet ve banyo koşulları, elektrik kaçağı ve voltaj düşüklüğü, temiz suya erişim gibi altyapı sorunlarının bebek ve çocuk yaşamını tehdit eder boyutta olduğu yerlerdir.

Bu bağlamda barınma yerlerinin iyileştirilmesi ve eğer çadır şeklinde kalacak ise bile çadırların AFAD ya da Kızılay çadırları gibi zeminden ve hava şartlarından koruyacak şekilde olmasının sağlanması başta bebek ve çocuklar olmak üzere tüm ailenin refahı için önemli bir katkı sağlayacaktır.

Var olan çadır düzeninin değiştirilerek barınma yerlerinin iyileştirilmesi acil ihtiyaçtır. Çadırda barınmanın devam etmesi halinde dahi Kızılay/AFAD çadırları gibi korunaklı çadırların teminiyle çadır alanlarındaki barınma koşullarının nispeten iyileştirilmesi bebek ve çocukların iyi olma hali açısından katkı sağlayacaktır.

ÇADIR YERLERİNDE GÜVENLİ ÇOCUK OYUN ALANLARI İHTİYACI

Araştırmamızda görüşülen hanelerin yüzde 94'ü çadır alanlarında çocukların oynayabileceği bir yer olmadığını söylemiştir. Çocuklar çoğunlukla arazide, çadır yerinde ya da yollarda oynamaktadır. Bu alanlarda bulunan su kanalları, elektrik kabloları, yazın sıcaklığında güneş, tarlaya gitmeyen çadır alanlarında kalan çocuklar için oldukça ciddi riskler oluşturmaktadır. Nitel araştırmada da hem çocuklar hem de anneler ve ablalar çocuklar için güvenli, korunaklı oyun alanları ihtiyacını dillendirmişlerdir.

Eğitim bölümünün altında da değinildiği üzere çadır/tır kütüphane ya da oyun/aktivite alanları özellikle çadır alanında var olan çocukların karşı karşıya kaldığı riskleri azaltmak açısından hayatidir. Yine eğitim başlığı altında belirttiğimiz derslerin desteklenmesi ve erken çocukluk eğitimi için bu mekânların ve aktivitelerin MEB ve ilgili sivil toplum ortaklığı ile kurgulanması çocukların hem okul başarısı ve motivasyonu için bir katkı sağlayacak hem de çocukların farklı aktivitelerle kaliteli zaman geçirmesi sağlanacaktır.

Çadır alanlarındaki çocuklar için oyun ve çalışma alanlarının kurgulanarak risklerin minimize edilmesi ve erken çocukluk ve okul destek eğitim programları ile çocukların eğitime olan motivasyonlarının arttırılması sağlanabilir.

Konu Hakkında Farkındalığın Düşük Olması

Araştırma çalışmamız sürecinde karşılaştığımız sorunlardan biri, konu hakkında farkındalığın düşüklüğü ve sahada var olan koşulların değişimine dair kalıcı ve sürdürülebilir somut adımların atılabileceğine dair umudun olmamasıdır. Sorunun büyüklüğü ve niteliği hakkında bilgi sahibi olanların sayısı çok değildir ve çoğu zaman mevsimlik tarımda ailelerin içinde yaşadıkları koşullar sorun olarak görülmemektedir. Mevsimlik tarım işçilerinin belirli bölgelerde yoğunlaşması ve kentten uzak olmaları, kamuoyunun sorunun büyüklüğü konusunda bir yanılısamaya kapılmasına yol açmaktadır. Özellikle mevsimlik tarım söz konusu olduğunda “geçicilik” algısı, özünde kalıcı olan bu sorunun çözülmesine yönelik adımların atılmasına bir engel teşkil etmektedir. Kamuoyundaki farkındalığın düşüklüğü, siyasi ve bürokratik aktörlerin sorunu çözümlenmeyi de önçelememelerine yol açmaktadır. Sorunun çözümüne yönelik bir eylem planının başarısı, kamuoyunda, yerel ve merkezi yönetimlerde ve medyada farkındalık sağlanmasına bağlıdır.

Bu nedenle, bölgede mevsimlik tarım işçileri ve ailelerin sorunları konusunda bir farkındalık kampanyası yürütülmesi önerilmektedir. Bu kampanya sadece yerel iletişim kanallarıyla sınırlı kalmamalı, bölgedeki üniversiteler, sivil toplum kuruluşları ve benzeri kurumların katılımıyla yürütülmelidir. Kampanyanın tasarımı ve uygulanması sürecinde İstanbul Bilgi Üniversitesi, Harran Üniversitesi ve Çukurova Üniversitesi gibi akademik kurumlar; bu alanda daha önce başarılı çalışmalar yürütmüş sivil toplum kuruluşları da yer alabilir.

Adana'da mevsimlik tarım işçiliği hakkında kamuoyu farkındalığının artırılmasına yönelik bir iletişim kampanyası düzenlenmelidir.

Konu hakkında yürütülen çalışmaların kalıcı olması ve sürdürülebilirliğinin sağlanması amacıyla yerel bir platform kurulması önerilmektedir. Bu platform hem kamuoyundaki farkındalık çalışmalarının koordinasyonunu sağlayacak, hem de konuyla ilgili farklı paydaşların bir arada çözüm üretmesini amaçlayacaktır. Ayrıca yürütülecek faaliyetlerin etkilerinin de bu platform çatısı altında takip edilmesi ve ölçülmesi de önerilmektedir. Platformun Valilik, Çukurova Kalkınma Ajansı, yerel yönetimler, akademik kurumların yanı sıra ulusal ve yerel sivil toplum kuruluşlarını da içermesi önerilmektedir.

Bölgede konu hakkındaki farkındalığın artırılması ve iyileştirmeye yönelik faaliyetlerin koordinasyonunu sağlamak amacıyla yerel bir platform kurulmalıdır.

Gerek kamuoyu bilgilendirme çalışmalarında, gerekse de kurulacak platform çatısı altında hedeflenmesi gereken önemli bir grup bölgede hizmet veren kurumlardır. Sağlık Bakanlığı, Milli Eğitim Bakanlığı, Çalışma ve Sosyal Güvenlik Bakanlığı, Aile ve Sosyal Politikalar Bakanlığı'nın il müdürlükleri; valilik ve kaymakamlıkların ilgili müdürlükleri/daire başkanlıkları ve yerel yönetimin ilgili kurumlarına yönelik bir bilgilendirme çalışması ve çeşitli eğitimler verilmelidir. Bu eğitimler bölgede durumun nedenleri, faaliyet alanları, yapılan faaliyetler ve benzeri konular hakkında katılımcıları bilgilendirmeyi amaçlamalıdır. Eğitimlerin içeriği İstanbul Bilgi Üniversitesi, Haran Üniversitesi ve Çukurova Üniversitesi gibi akademik kurumlar tarafından hazırlanabilir. Eğitimlerin verilmesinde bu akademik kurumların yanı sıra ulusal ve yerel sivil toplum kuruluşları da yer alabilir.

Bölgede hizmet veren kurum çalışanlarının konu hakkında bilgilendirilmesine yönelik eğitimler düzenlenmelidir.



**Bernard
van Leer**
FOUNDATION



İstanbul Bilgi Üniversitesi
GÖÇ ÇALIŞMALARI
UYGULAMA VE
ARAŞTIRMA MERKEZİ

BU RAPOR, BERNARD VAN LEER VAKFI DESTEĞİ VE ÇUKUROVA KALKINMA AJANSI İŞBİRLİĞİYLE 1 ŞUBAT 2016 - 31 OCAK 2017 DÖNEMİNDE YÜRÜTÜLEN "ADANA'DA MEVSİMLİK GEZİCİ TARIM İŞÇİLERİNİN ÇOCUKLARININ YAŞAM KOŞULLARININ ÇOCUĞUN İYİ OLMA HALİ PERSPEKTİFİNDEN İYİLEŞTİRİLMESİ" PROJESİ KAPSAMINDA HAZIRLANMIŞTIR. RAPORDA YER ALAN GÖRÜŞ VE ÖNERİLER, BERNARD VAN LEER VAKFI VEYA ÇUKUROVA KALKINMA AJANSI'NIN RESMİ GÖRÜŞÜ OLARAK YANSITILAMAZ.

İSTANBUL BİLGİ ÜNİVERSİTESİ - GÖÇ ÇALIŞMALARI UYGULAMA VE ARAŞTIRMA MERKEZİ
SANTRALİSTANBUL KAMPÜSÜ, ESKİ SİLAHTARAĞA ELEKTRİK SANTRALİ, KAZIM KARABEKİR CAD. No. 2/13, 34060 EYÜP, İSTANBUL
Tel. +90 212 311 52 11 • E-posta: rc.mig@bilgi.edu.tr • URL: <http://goc.bilgi.edu.tr>