

Bölgesel Çocuk Hakları Notları Serisi: Karadeniz Bölgesi



Çocuğa Karşı  
Şiddeti Önlemek İçin  
Ortaklık Ağı

ÇTCS MÜCADELE AĞI  
ÇOCUKLARA YÖNELİK TİCARİ CİNSEL SÖMÜRÜYLE MÜCADELE AĞI

# DAĞLARI AŞTIK, ENGELLERİ DE AŞARIZ!



Türk Psikolojik Danışma ve Rehberlik Derneği  
Turkish Psychological Counseling and Guidance Association

## TÜRKİYE'DE EN AZ BİR ENGELİ OLANLARIN ORANI\* (3 VE DAHA YUKARI YAŞTAKİ NÜFUS) (%)



\*TÜİK Nüfus ve Konut Araştırması, 2011



Engelli çocuklar toplumun dışlanmış ve ötekileştirilmiş gruplarından biridir. Türkiye'nin de taraf olduğu Birleşmiş Milletler Engelli Haklarına Dair Uluslararası Sözleşme'nin özellikle 7. maddesi taraf devletlerin engelli çocuklara ve ailelerine erken ve kapsamlı bilgi, hizmetler ve destek sağlamasını öngörmekte, engelli çocuklarla ilgili tüm eylemlerde çocuğun en yüksek çıkarının gözetilmesine öncelik vermekte ve kendilerini etkileyen her konuda diğer çocuklarla eşit koşullar altında görüşlerini serbestçe ifade etme hakkına sahip olmalarına vurgu yapmaktadır.

Türkiye'de engelli bireyler, özellikle de engelli çocuklar ile ilgili düzenli istatistiki veriler bulunmamaktadır. Bu alandaki üç önemli veri kaynağından biri 2002 yılında Başbakanlık Devlet İstatistik Enstitüsü Başkanlığı tarafından yapılan "Türkiye Özürlüler Araştırması"dır. Ülke genelinde yaşayan engelli bireylere ilişkin en yeni sayısal veriler ise 2011 yılında TÜİK tarafından yapılan araştırmada elde edilmiştir, buna göre Türkiye'de en az bir engele sahip olan nüfusun oranının %6,9 olduğu görülmüştür. Aynı araştırmada engelli nüfusu yüksek olan illerin Karadeniz bölgesinde yoğunlaştığı görülmektedir. Buna göre engellilik oranının %10'un üzerinde olduğu iller arasında Bartın, Sinop, Çorum, Tokat, Giresun bulunmaktadır. Milli Eğitim Bakanlığı verilerine göre, 2016-2017 eğitim öğretim yılının 1inci döneminde toplam 17 milyon 319 bin 433 öğrenci örgün eğitimden yararlanmıştır.<sup>1</sup> Oysa, aynı dönemde örgün özel eğitimden yararlanan toplam öğrenci sayısı 306.205 öğrencidir.<sup>2</sup> Bu rakamlar, engelli öğrencilerin toplam öğrenci nüfusunun %1,7'sini oluşturduğunu göstermektedir. Ancak, 2002 yılında yapılan Türkiye Özürlüler Araştırması'na göre engelli nüfusun toplam nüfus içindeki oranı %12,29 olarak belirlenmiştir.<sup>3</sup>

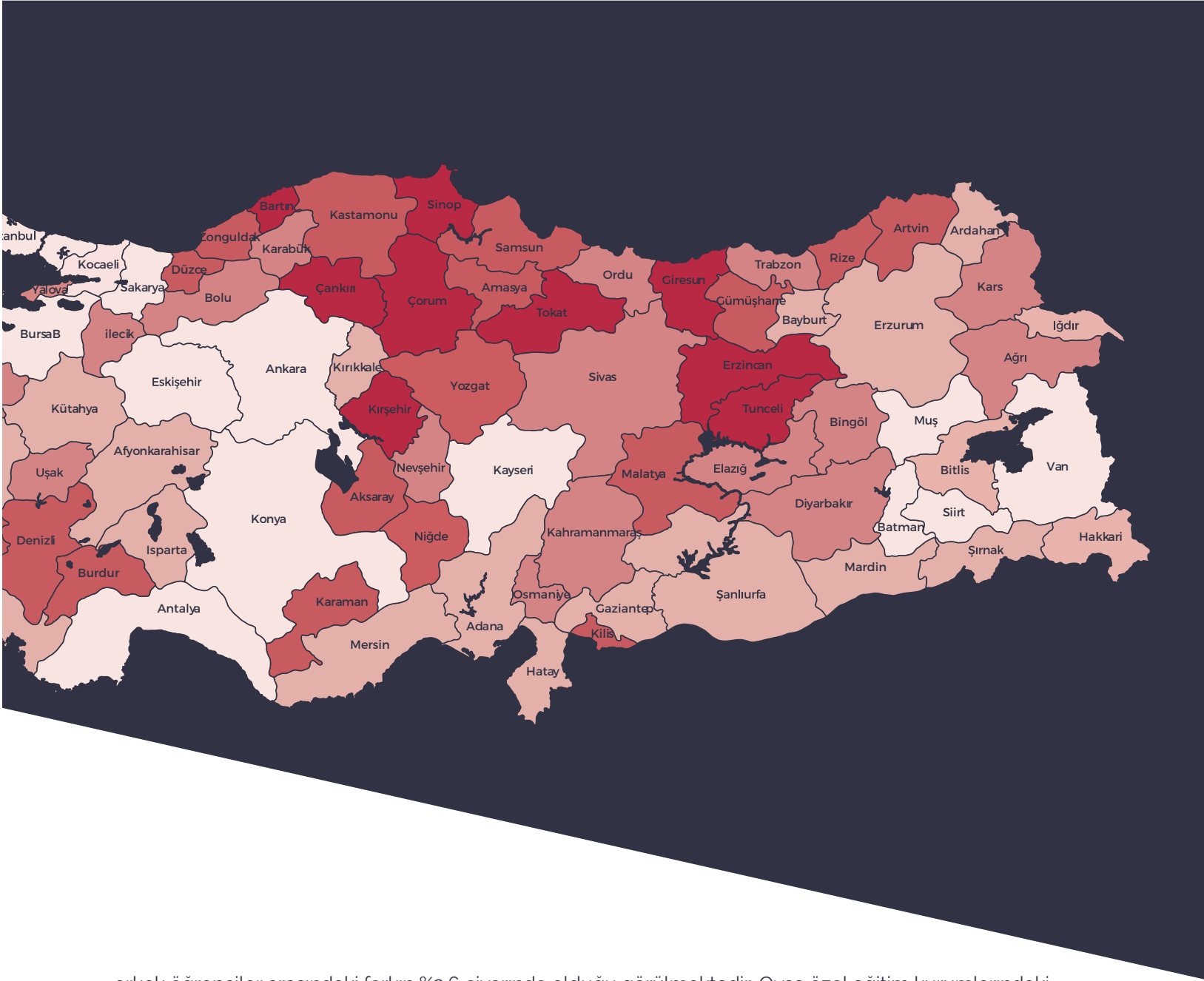
Bu veriler ışığında engelli öğrencilerin engelsiz akranlarıyla eşit fırsatlarda eğitime erişimde sorunlar yaşadığı görülmektedir. Bu durum kız öğrenciler açısından değerlendirilebilmektedir. Yukarıda belirtilen resmi istatistiklere göre, örgün eğitimden faydalanan 17 milyon 319 bin 433 öğrencinin 8 milyon 359 bin 422'sini yani yüzde 48,2'sini kız, 8 milyon 960 bin 11'ini yani yüzde 51,8'ini erkek öğrenciler oluşturmaktadır.<sup>4</sup> Diğer bir deyişle, engelsiz öğrencilerin sayıları cinsiyet bazında karşılaştırıldığında, kız ve

1 Milli Eğitim Bakanlığı, "Milli Eğitim İstatistikleri Örgün Eğitim (1. Dönem)", 2017, "Tablo 1.18: Eğitim kurumlarının kademelere göre okul öğrenci, öğretmen ve derslik sayısı", s.48

2 Milli Eğitim Bakanlığı, "Milli Eğitim İstatistikleri Örgün Eğitim (1. Dönem)", 2017 "Tablo 1.16.a: Özel eğitim kurumlarında okul öğrenci, öğretmen ve derslik sayıları" s.34. İstatistiklere göre kaynaştırma öğrencilerine ait veriler de bu sayıya dahildir

3 T.C. Başbakanlık Devlet İstatistik Enstitüsü, "Türkiye Özürlüler Araştırması", 2002, "Tablo 1: Özürlülük oranı", s.6

4 Milli Eğitim Bakanlığı, "Milli Eğitim İstatistikleri Örgün Eğitim (1. Dönem)", 2017, "Tablo 1.18: Eğitim kurumlarının kademelere göre okul öğrenci, öğretmen ve derslik sayısı", s.48



erkek öğrenciler arasındaki farkın %3,6 civarında olduğu görülmektedir. Oysa özel eğitim kurumlarındaki kız ve erkek öğrenci oranları karşılaştırıldığında aradaki farkın %25'e çıktığı göze çarpmaktadır.<sup>5</sup> Bu veriler göz önüne alındığında, engelli kız çocuklarının eğitim hakkına erişimde dezavantajlı konumda olduğu söylenebilmektedir.

Eğitim; öğrencilere birey olmaları yolunda gerekli nitelikleri kazandıran ve onları toplum hayatına hazırlayan çok önemli olan bir süreçtir. Bu nedenle öğrencilerin azami düzeyde eğitim fırsatlarından yararlanması şarttır. Engelli öğrencilerin gelişimleri düşünüldüğünde ise eğitim fırsatlarına erişmek hayati bir önem taşımaktadır. Ancak öğrencilerin eğitim fırsatlarına yeterince ulaşamadığı resmi verilerle de ortadadır.

Türkiye'de engelliler, herkes için erişilebilir ortamların yokluğundan toplumsal hayatta sıkıntı yaşamaktadırlar. Engelli bireyler, toplumun hak temelli bakış açısı yerine yardım temelli bakış açısına sahip olmasından dolayı ayrımcılığa maruz kalmaktadırlar. Hak temelli bakış açısından uzaklaşarak sadece yardım temelli bakış açısı ile hareket edilmesi ayrımcılığı da beraberinde getirebilmektedir. Bu durum engelli bireylerin toplumsal hayattan dışlanmasına neden olmaktadır.

<sup>5</sup> Milli Eğitim Bakanlığı, "Milli Eğitim İstatistikleri Örgün Eğitim (1. Dönem)", 2017 "Tablo 1.16.a: Özel eğitim kurumlarında okul, öğrenci, öğretmen ve derslik sayıları" s.34

Eđitim olanaklarından yeterince yararlanamama, fiziksel ayrımcılıđa maruz kalma, toplum içindeki düşük roller, işsizlik, yoksulluk ve daha birçok konu engelliler tarafından yaşanan temel sorunlardır. Engelli bireylere yönelik ön yargılar beraberinde birçok olumsuzluđu getirmektedir. Engelli bireyler eğitim ve istihdam sorunları, ön yargılar neticesinde yanlış tutumlar, bağımsız hareket edememe ve ulaşılabilirlikte engeller gibi nedenlerle çođunlukla geçimlerini temin edememektedirler.

Anayasa'nın 10. maddesine göre, herkes, dil, ırk, renk, cinsiyet, siyasi düşünce, felsefi inanç, din, mezhep ve benzeri sebeplerle kanun önünde eşittir. Bu hükümden de herkesin eşit haklara sahip olduđu kolaylıkla anlaşılabilir. Fakat bu eşitlik ilkesinden en az yararlananlar maalesef engellilerdir. Engelli bireylere hizmet sağlayan vakıf ve derneklerin çođunun hak temelli olmak yerine yardım temelli yaklaşımla hareket ediyor olması, engelli bireylerin kendi haklarını bu oluşumlar aracılığıyla yeterince öğrenememelerine neden olabilmektedir.

Dünya Bankası verilerine göre dünyanın en yoksul toplumlarının %20'sini engelli kişiler oluşturmaktadır. Sadece sosyal transferler yardımıyla engellilerin yoksulluđunun önüne geçilmesi gerçekçi beklenti değildir. Özel eğitim gerektiren bireylerin topluma etkin ve üretken kişiler olarak katılımlarını sağlamak gereklidir. Eğitimli engelli bireyler özelde aile ekonomisine, genelde ülke ekonomisine üretirek katkıda bulunduđu zaman hem kendi potansiyelini gerçekleştirmiş olacaktır.<sup>6</sup>

Engellilik ve yoksulluk arasındaki bağlantı ışığında Türkiye İstatistik Kurumunun, 2006-2015 Eşdeđer hanehalkı kullanılabilir fert gelirine göre bölgesel yoksul sayıları ve yoksulluk oranlarına, bakıldığında, 2014 yıllarında; Batı Karadeniz bölgesinde %17,00, Dođu Karadeniz bölgesinde %15,3, 2015 yıllarında; Batı Karadeniz bölgesinde %19,1, Dođu Karadeniz bölgesinde %16,3 olduđu görülmüştür. Satın alma Gücü Paritesi (SGP) kullanılarak ve kullanılmadan Türkiye için hesaplanan gelire dayalı görel yoksulluk sınırına göre bölgesel yoksul sayıları ve yoksulların oranlarına, 2006-2015 bakıldığında, 2014 yılında; Batı Karadeniz Bölgesinde %5,6, Dođu Karadeniz Bölgesinde %2,0, 2015 yılında; Batı Karadeniz Bölgesinde %5,6, Dođu Karadeniz Bölgesinde % 2,5 olduđu görülmüştür.<sup>7</sup>

Engelli çocuklara ilişkin en önemli veri eğitim alanından gelmektedir.



<sup>6</sup> İstanbul Bilgi Üniversitesi Sosyal Bilimler Enstitüsü İnsan Hakları Hukuku Yüksek Lisans Programı, Arzu BESİRLİ, makaleler, 354 TBB Dergisi, Sayı 83, 2009  
<sup>7</sup> TÜİK, " Gelir ve Yaşam Koşulları Araştırması Bölgesel Sonuçları", 2015

**Milli Eğitim Bakanlığı verilerine göre, 2014-2015 eğitim öğretim yılında toplam 17 milyon 559 bin 989 öğrenci örgün eğitimden yararlanmaktadır. 2002 yılında yapılan Türkiye Özürlüler Araştırması'na göre engelli nüfusun toplam nüfus içindeki oranı %12.29 olarak belirlenmiştir. Ancak eğitim istatistiklerine bakıldığında engelli öğrencilerin toplam öğrenci nüfusunun sadece %1.48'ini oluşturduğu görülmektedir.**



Bu veriler ışığında engelli öğrencilerin engelsiz akranlarıyla eşit fırsatlarda eğitime erişemediği ortadadır. Kız öğrenciler açısından değerlendirildiğinde ise tablo daha da karamsardır. Yine istatistiklere göre, resmi okullarda eğitim gören 14 milyon 950 bin 897 öğrencinin 7 milyon 279 bin 547'sini yani yüzde 48,7'sini kız, 7 milyon 671 bin 350'sini yani yüzde 51,3'ünü erkek öğrenciler oluşturmaktadır. Diğer bir deyişle, engelsiz öğrencilerin sayıları cinsiyet bazında karşılaştırıldığında, kız ve erkek öğrenciler arasında farkın %2.6 civarında olduğu görülmektedir. Oysaki kaynaştırma öğrencilerinde kız ve erkek öğrenci oranları kıyaslandığında aradaki farkın %23'e çıktığı göze çarpmaktadır. Bu veriler göz önüne alındığında, engelli kadınların eğitim hakkına erişimde bir hayli dezavantajlı konumda olduğu söylenebilir.

2002 yılında yayınlanan istatistiklerde de okuma yazma bilmeyen engelli kadınlar ile engelli erkekler arasındaki oransal fark %25 olarak hesaplanmaktadır. Aradan geçen 15 yılda, durumun engelli kadın ve kız çocuklarının lehine değişmediği ortadadır. Eğitim; öğrencilere birey olmaları yolunda gerekli nitelikleri kazandıran ve onları topluma hayatına hazırlayan çok önemli olan bir süreçtir. Bu nedenle öğrencilerin azami düzeyde eğitim fırsatlarından yararlanması şarttır. Engelli öğrencilerin gelişimleri düşünüldüğünde ise eğitim fırsatlarına erişmek hayati bir önem taşımaktadır. Ancak öğrencilerin eğitim fırsatlarına yeterince ulaşamadığı resmi verilerle de ortadadır.

Bunların yanında, önemli olan bir başka gerçek de eğitim ortamına erişen engelli öğrencilerin yaşadığı mağduriyetlerdir. Engelli Kadın Derneği tarafından 2015 yılında yürütülen izleme çalışmasında, okuldaki eğitim fırsatına erişen, ancak akranlarından ya da öğretmenlerinden gördüğü şiddet nedeniyle eğitim fırsatlarından yararlanamayan öğrencilere ilişkin bilgi toplanmak istenmiş ancak MEB kaynaklarından ilgili veriye ulaşılamamıştır.

Bir başka sivil toplum kuruluşunun (Toplumsal Haklar ve Araştırmalar Derneği) yaptığı ve 2012-2013 yılı verilerinin incelediği çalışmada eğitim kurumlarında kötü muamele, taciz, tecavüz ve ölüm vakalarını içeren 87 olayın rapor edildiği görülmüştür. Yine aynı raporda, MEB'e yapılan bilgi edinme başvurusunda şiddet, tecavüz, cinsel istismar vb. konularda eğitim hakkının engellenmesine yönelik yürütülen bir soruşturma olup olmadığının bakanlığa sorulduğu belirtilmiş, ancak MEB'den bu konularda yürütülen

herhangi bir soruşturma bulunmadığı yönünde cevap alındığı ifade edilmiştir. Fakat o dönemi içeren medya haberleri incelendiğinde mağdur öğrencilerin suç duyusunda bulunduğunu belirten haberler olduğu görülmüştür. Bu durumdan anlaşılmaktadır ki, bakanlık bu vakalarla ilgili veri tutmamakta ya da sivil toplum kuruluşlarına bilgi paylaşmaya sıcak bakmamaktadır, öte yandan engelli kız çocuklarının eğitim ortamında şiddete uğramasını engelleyememektedir. BM Engelli Hakları Sözleşmesi'nin 7. ve 24. maddesi düşünüldüğünde okullar, engelli çocuklarının eğitime erişimini azami düzeyde sağlamak için ilgili düzenlemeleri yapmalı, engelli çocuklarının eğitim ortamında uğrayabileceği şiddet mağduriyetlerine (akran şiddetini de içerecek şekilde) ilişkin gerekli önleyici tedbirleri almalıdır.

Karadeniz Bölgesine bakıldığında fiziki yapı, teknik donanım, eğitim yetersizliği, yardımcı personel eksiliği ve geçmişten süregelen engellilerin eğitime yönelik toplumsal önyargılar ve direnç öne çıkan sorunlar arasında bulunmaktadır.

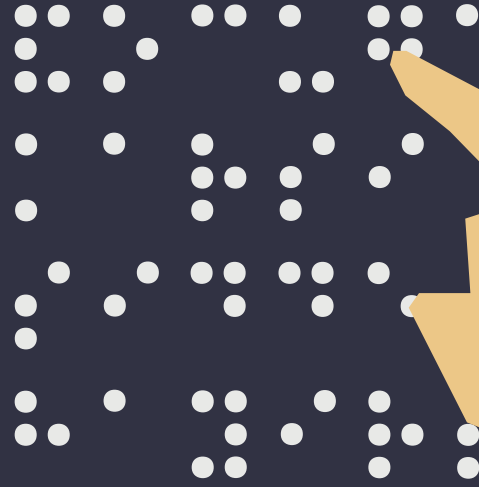
Engelli çocukların ihtiyaçlarını karşılamaya ve kendilerini şiddetten savunma, istismar ve ihmal vakalarını bildirme konusunda akranlarından daha dezavantajlı durumda olmaları risk etmenlerini artırmaktadır. Denetim mekanizmalarını yeterli olmaması ise bu riskleri artıran en önemli etmenlerdendir.

Engelli çocukların ihmal ve istismarı çocuklarda;

- Yalnızlık ve korunmasızlık hissi,
- Yaşlılarıyla ve çevreyle iletişimde başarısızlık,
- Gelişim geriliği,
- Toplumdan dışlanma ve sosyal hayata katılım sorunu,
- Bağımsızlığını kazanamama,
- Depresyon,
- Güvensizlik vb. problemlere sebep olmaktadır.

**Engelli çocukların istismara ve şiddete uğrama konusunda en yüksek risk gruplarından birini oluşturduğu bilinmektedir. Bu riskin yüksek olmasının nedenleri arasında:**

- Engelli çocukların durumları ve ihtiyaçları ile ilgili ayrıntılı verilerin bulunmaması,
- Engelli çocukların genellikle toplumdan ve akranlarından dışlanmış olmaları,
- Ailelerin ve çocuklarla çalışan diğer yetişkinlerin ön yargılı ve çocuğa karşı olumsuz tutumları,
- Etkin denetim mekanizmalarının olmaması,
- Yoksulluk yer almaktadır.



Engelli çocukların hakları ve hak arama yöntemleri/ toplumsal hayatta sıkıntı yaşamalarının sebebinin çocuklardan değil, herkesin erişimine açık toplumsal hayat kurulmalı bakış açısının eksikliğinden kaynaklandığı konusunda yeterince bilinçli olmayan aile, eğitimci, STK'lar, kamu ve özel kuruluşlar ve toplum; engelli çocukların da toplumun bir parçası olarak hayatın her aşamasında yer alması gerektiği bilincine sahip olamaz. Böylece ülke nüfusunun % 12.29'unu oluşturan engelli bireylerin bağımsız hareket etmesinin zorlaştırılması ve eve bağımlı bir hayat yaşamaya itilmeleri onların diğer bireyler gibi ihtiyaçlarını karşılayarak mutlu olmalarını engellemekte, potansiyelleri değerlendirilerek kendilerine uygun iş imkanları oluşturulamadığı için de ekonomik bağımsızlıklarını kazanamamaktadırlar.

Bu bağlamda kamu spotu ve çeşitli etkinliklerle toplumun engelli çocukların ihmali ve istismarı ile ilgili bilinçlendirilmesi sağlanarak engelli çocukların hayatın her aşamasında kendilerini mutlu ve güvende hissedebilecekleri ortamın oluşturulması sağlanabilir.

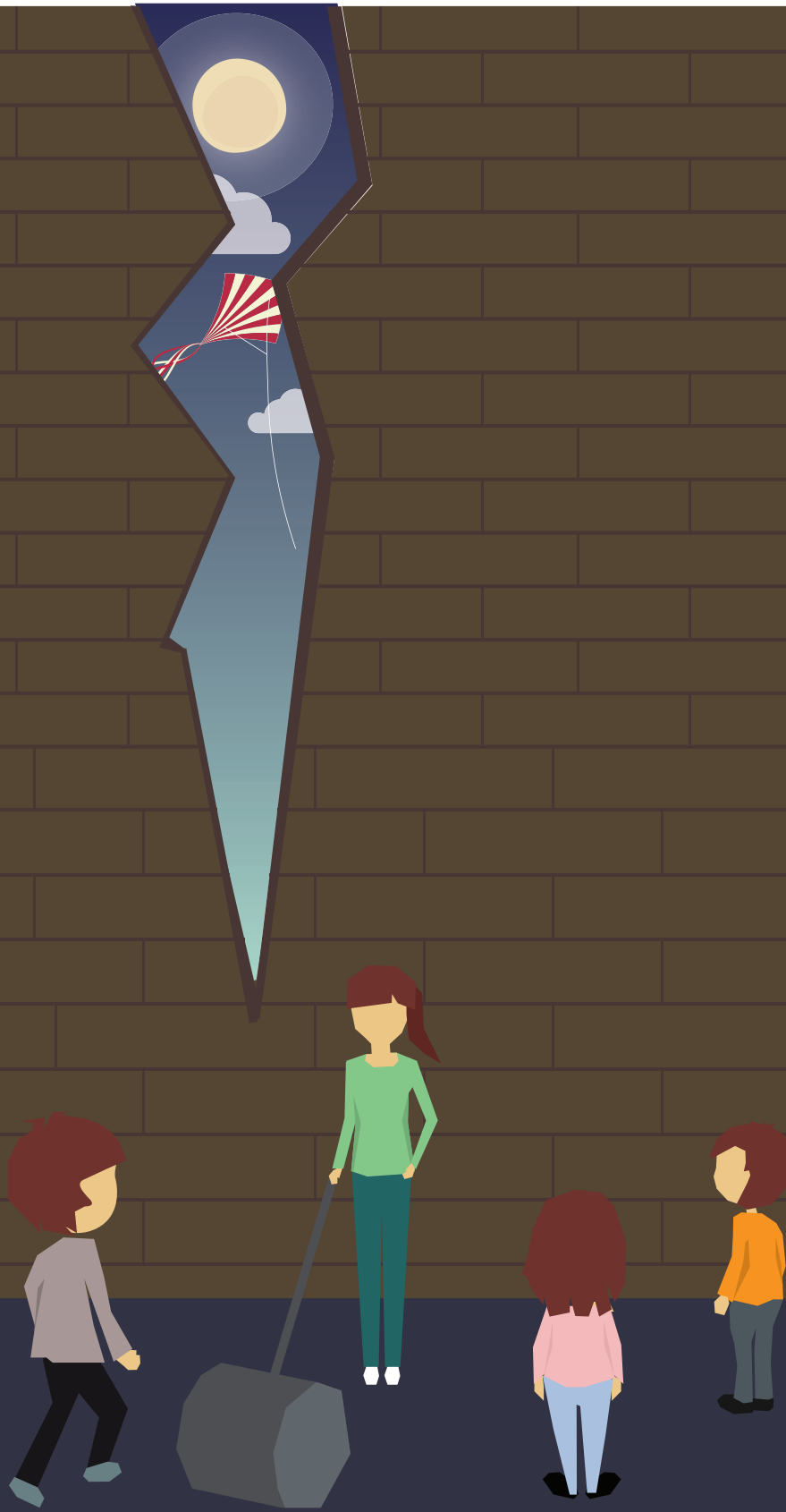
Bununla ilgili olarak;

- STK'ların çeşitli kampanyalar düzenleyerek engellilerin toplumun dışında olmadıkları, bizzat toplumun kendisi oldukları noktasında farkındalık oluşturulması,
- TÜİK'in Engelli çocuklar ve engellilik türleri ile ilgili verilerin düzenli olarak toplanması ve araştırmacılar, STK'lar tarafından erişilebilir olması,
- ASPB'nin aile içi şiddetin önlenmesi ve çocukların sağlıklı gelişiminin tamamlanabilmesi için ailelere psikolojik desteğin sağlanması, engelli çocukların ihtiyaçları ve hakları ile ilgili bilinçlendirilmesi,
- Gençlik merkezleri ve yerel yönetimlerin engelli çocukların toplumda ve akranları ile sosyalleşebilmeleri için il ve ilçelerde sanat, spor ve bunun gibi aktivitelerin düzenlenmesi,
- Yerel yönetimler, MEB, Sağlık Bakanlığı ve ASPB'nin köylerde ve ücra noktalarda ihmal edilmiş engellilerin tarama çalışmalarıyla tespit edilmesi,
- Engelli çocukların güçlendirilmesi için MEB, yerel yönetimler ve ASPB'nin iyi dokunma-kötü dokunma, istismarı tanıyabilme, istismarı güvendikleri kişilere anlatabilmeleri için bu kavramları engellilik türlerine uygun olarak açıklayan materyallerin ve kamu spotlarının oluşturulması gerekmektedir.

Çocuk İzlem Merkezlerinin ve adliye binalarında çocuklar için hazırlanmış "Adli Görüşme Odaları"nın engelli çocukların erişimine ve ihtiyaçlarına uygun olarak tasarlanması ihmal ve istismar vakası ile karşı karşıya kalan engelli çocukların yeniden bir mağduriyet yaşamalarını engelleyecektir.

Engelli çocukların ihbar sistemlerine ulaşabilmesi yine hayati öneme sahiptir. İhbar sistemlerinin çoğu tam anlamıyla engelli erişimine uygun değildir. Öte yandan, konum belirleme hizmeti de yine oldukça sınırlıdır. Oysaki bulunduğu konumu bilmeyen, engeli ya da kriz koşulları nedeniyle o anda konumunu tarif edemeyecek durumda olan bir çocuk için bu hizmet oldukça kritik bir öneme sahiptir. Ayrıca gerek STK'lar gerekse eğitimcilerden alınan bilgiler değerlendirildiğinde engelli çocukların rehabilitasyon merkezlerinde aldığı eğitimin kalitesinin yetersiz olduğu, okullarda bireysel eğitim programının uygulanması konusunda aksaklıklar yaşandığı çıkarımı yapılmaktadır. Bu durum bizlere rehabilitasyon merkezleri ve eğitim kurumları denetiminin etkili yapılmadığının, denetim mekanizmalarında sorunlar olduğunu göstermektedir. Bu noktada, STK'lar engellilere dönük kamu harcamalarını ve hizmetlerin niteliğini izleyerek katkıda bulunabilirler. Bu doğrultuda da MEB'in personele gerekli eğitimi sunması ve uygulama boyutundaki kontrolleri arttırması yaşanan bu sorunları en aza indirecektir.

Ülkemizde engelliler ile ilgili mevzuat ile ilgili birçok adım atılmasına rağmen uygulama boyutundaki sorunların devam etmesi ve toplumun bu konudaki bilinç düzeyinin yeterli düzeyde olmaması bu alanda daha fazla çalışmayı gerekli kılmaktadır. Bu ve benzeri projelerde engelli çocuklar ile ilgili çalışmalara öncelik tanınmasını ve böylece yaşanabilecek problemlerin en aza indirilerek engelli çocukların refahının arttırılmasını temenni etmekteyiz.



#### Hazırlayanlar:

Psikolojik Danışman İsmail MEMİŞ (Türk PDR-DER Trabzon Şube Temsilcisi)

Sosyal Hizmet Uzmanı Süleyman BAŞ (SHUDER Trabzon Şube Temsilcisi)

Değerli katkılarından dolayı İdil Seda Ak'a (Toplumsal Haklar ve Araştırmalar Derneği) teşekkür ederiz



Bu yayın Uluslararası Çocuk Merkezi tarafından yürütülen ve Avrupa Birliği Türkiye Delegasyonu tarafından desteklenen Çocuklarla Birlikte Daha Güçlü çalışması kapsamında hazırlanmıştır. Avrupa Birliği, yayının içeriği ile ilgili olarak herhangi bir sorumluluk veya yükümlülük kabul etmez.

