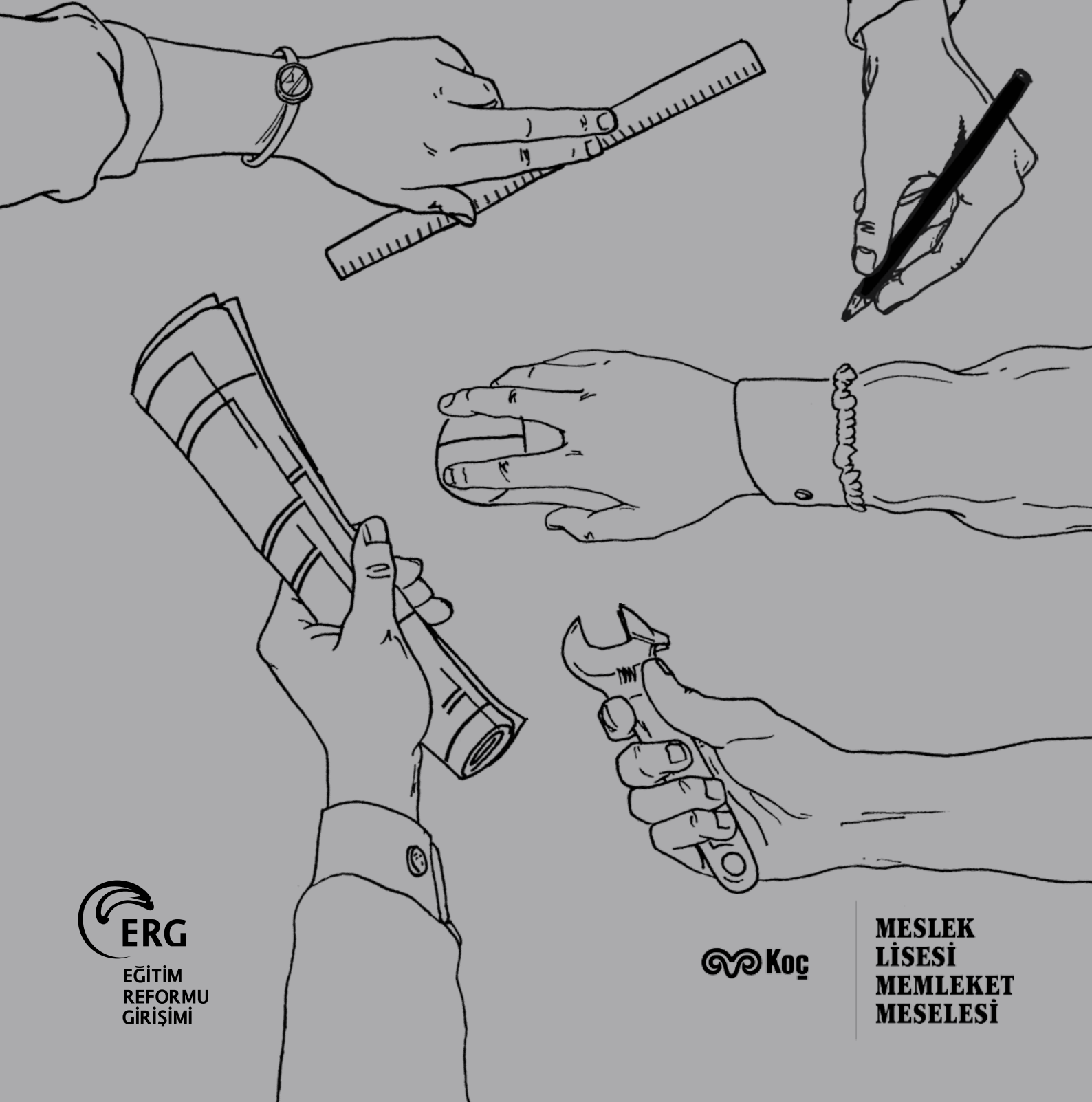


MESLEK EĞİTİMİNDE KALİTE İÇİN İŞBİRLİĞİ

MESLEKİ VE TEKNİK EĞİTİMDE GÜNCELLENMİŞ DURUM ANALİZİ



YAYINA HAZIRLAYANLAR

İREM AKTAŞLI
SUNA KAFADAR
IŞIK TÜZÜN



MESLEK
LİSESİ
MEMLEKET
MESELESİ



Yapım **Myra**
Koordinasyon **Rauf Kösemen, Engin Doğan**
Kapak Tasarımı **Tülay Demircan**
Kapak İllüstrasyonu **Aksel Ceylan**
Yayın Kimliği Tasarımı **Banu Yılmaz Ocak**
Sayfa Uygulama **Serhan Baykara**
Baskı Öncesi Hazırlık Koordinasyonu **Nergis Korkmaz**

Baskı **İmak Ofset Basım Yayın San. ve Tic. Ltd. Şti.**
Atatürk Cad. Göl Sok. (İtfaiye karşısı) No: 1
Yenibosna-Bahçelievler / İSTANBUL
T **0212 656 49 97**
F **0212 656 29 26**

Nisan 2012

ISBN 978-605-4348-31-2

MESLEK EĞİTİMİNDE KALİTE İÇİN İŞBİRLİĞİ

MESLEKİ VE TEKNİK EĞİTİMDE GÜNCELLENMİŞ DURUM ANALİZİ

ÖZGEÇMİŞ

Nihan Köseleci

Nihan Köseleci, lisans derecesini Galatasaray Üniversitesi İktisat Bölümü'nden, yüksek lisans derecesini Fransa Sorbonne Üniversitesi'nde Kalkınma Ekonomisi Programı'ndan aldı. 2005 yılında Cenevre'de Uluslararası Çalışma Örgütü (ILO) Çocuk İşçiliğinin İzlenmesi ve İstatistiksel Bilgi Programı'nda araştırma asistanı olarak görev yaptı. Kasım 2006'dan Ekim 2010'a kadar Dünya Bankası, UNICEF ve ILO'nun ortak bir programı olan ve merkezi Roma'da bulunan *Understanding Children's Work* Programı'nda politika analisti ve araştırmacı olarak çalıştı. Aralarında Senegal, Mali, Brezilya, Endonezya, Mısır, Bosna-Hersek ve Türkiye'nin de bulunduğu birçok orta ve düşük gelirli ülkenin eğitim sistemleri ve işgücü piyasaları üzerine raporları bulunuyor. Aralık 2010 tarihinden bu yana ERG ve Koç Holding tarafından yürütülen Meslek Eğitiminde Kalite için İşbirliği Projesi'nde görev alıyor. Köseleci aynı zamanda, Galatasaray Üniversitesi İktisat Bölümü'nde doktora çalışmalarına devam ediyor.



MESLEK LİSESİ MEMLEKET MESELESİ

Meslek Lisesi Memleket Meselesi (MLMM) Projesi, Vehbi Koç Vakfı, Milli Eğitim Bakanlığı ve Koç Holding'in işbirliğiyle, mesleki teknik eğitimin önemi konusunda toplumun her kesiminde farkındalık yaratmak ve bu konuda liderlik yaparak, devletle iş dünyası arasında işbirliği tohumları atmak amaçlarıyla 2006 yılında başlatıldı.

Projeye zaman içerisinde 264 meslek lisesi, 8.000 meslek lisesi öğrencisi, farklı ölçek ve sektörlerde 20 Koç Topluluğu şirketi ve 350'yi aşkın çalışan gönüllü olarak dahil oldu.

Proje kapsamında şirketler ile alanlarında eğitim veren meslek liseleri arasında eşleştirme sağlanarak, bir yandan gençlerin istihdam edilebilirliğinin artırılması, diğer yandan da işletmelerin ihtiyaç duyduğu nitelikli insan kaynağının yetiştirilmesine katkıda bulunulması amaçlandı.

Gerçekleştirilen eşleştirmeler, zaman içerisinde okullar ve işletmelerin ihtiyaç ve olanaklarına bağlı olarak meslek lisesi öğrencilerine burs, staj ve gönüllü koçluk desteği sağlanmasından, okullarda eğitimin altyapısı ve içeriğinin iyileştirilip günümüz teknolojileri ile uyumlu hale getirilmeleri için müfredat, malzeme ve laboratuvar desteğine kadar geniş bir alana yayıldı.

Zamanla, burs, müfredat, laboratuvar, staj, kişisel ve mesleki gelişim ve istihdam desteği gibi bileşenleri ile "Okul-İşletme Eşleştirme Modeli" adını alan bu yapılanmanın temelinde, mesleki eğitim veren okullar ile işletmeler arasında sektörel bazda işbirlikleri geliştirerek, eğitim ve iş dünyası arasında köprülerin kurulması yatmaktadır. Koç Holding, MLMM Projesi kapsamında söz konusu modelin kurumsal, sektörel ve politika düzeylerinde yaygınlaştırılması için çalışmalarını sürdürmektedir.



Eğitim Reformu Girişimi (ERG) çalışmalarını iki öncelikli amaç doğrultusunda sürdürüyor. Bunlardan ilki, kız ve erkek tüm çocukların hakları olan kaliteli eğitime erişimlerini güvence altına alacak ve Türkiye'nin toplumsal ve ekonomik gelişimini üst düzeylere taşıyacak eğitim politikaları oluşmasına katkıda bulunmaktadır. ERG'nin katkıda bulunduğu diğer başlıca alan ise eğitime ilişkin katılımcı, saydam ve yenilikçi politika üretme süreçlerinin yaygınlaşmasıdır.

2003 yılında Sabancı Üniversitesi bünyesinde yaşama geçen ERG, bu amaçlara yönelik araştırma, savunu ve eğitim çalışmalarını "herkes için kaliteli eğitim" vizyonu doğrultusunda sürdürüyor.

ERG meslek eğitiminin, gençlerin potansiyellerini gerçekleştirmelerine katkıda bulunacak, işletmelerin gereksinimini karşılayacak ve uluslararası rekabette genç nüfusu ile ön plana çıkmak isteyen Türkiye'ye avantaj yaratacak biçimde yapılandırılması için çalışmalarını 2006 yılından bu yana sürdürüyor.

ERG, Anne Çocuk Eğitim Vakfı, Aydın Doğan Vakfı, Bahçeşehir Üniversitesi, Borusan Kocabıyık Vakfı, Enerji-Su, Enka Vakfı, Hedef Alliance, İstanbul Bilgi Üniversitesi, İstanbul Kültür Üniversitesi, Kadir Has Vakfı, Mehmet Zorlu Vakfı, MV Holding, Nafi Güral Eğitim Vakfı, Sabancı Üniversitesi, The Marmara Hotels and Residences, Tüm Özel Eğitim Kurumları Derneği, Türkiye Vodafone Vakfı, Vehbi Koç Vakfı ve Yapı Merkezi tarafından destekleniyor.

KISALTMALAR

AB	Avrupa Birliđi
AYÇ	Avrupa Yeterlilikler Çerçevesi
BETAM	Bahçeşehir Üniversitesi Ekonomik ve Toplumsal Araştırmalar Merkezi
ÇSGB	Çalışma ve Sosyal Güvenlik Bakanlığı
DPT	Devlet Planlama Teşkilatı
EARGED	Milli Eğitim Bakanlığı Eğitimi Araştırma Geliştirme Dairesi Başkanlığı
ERG	Eğitim Reformu Girişimi
GSYH	Gayrisafi Yurtiçi Hasıla
İKMEP	İnsan Kaynaklarının Mesleki Eğitim Yoluyla Geliştirilmesi Projesi
İŞKUR	Türkiye İş Kurumu
KOSGEB	Küçük ve Orta Ölçekli Sanayi Geliştirme ve Destekleme İdaresi Başkanlığı
LYS	Lisans Yerleştirme Sınavları
MEB	Milli Eğitim Bakanlığı
MEB ETÖGM	Milli Eğitim Bakanlığı Erkek Teknik Öğretim Genel Müdürlüğü
MEB SGB	Milli Eğitim Bakanlığı Strateji Geliştirme Başkanlığı
MEGEP	Mesleki Eğitim ve Öğretim Sisteminin Güçlendirilmesi Projesi
METEM	Mesleki ve Teknik Eğitim Merkezi
MTEM	Mesleki ve Teknik Eğitimin Modernizasyonu Projesi
MYK	Mesleki Yeterlilik Kurumu
MYO	Meslek Yüksekokulu
OECD	<i>Organisation for Economic Co-Operation and Development</i> (Ekonomik İşbirliği ve Kalkınma Örgütü)
ÖSYM	Öğrenci Seçme ve Yerleştirme Merkezi
PISA	<i>Program for International Student Assessment</i> (Uluslararası Öğrenci Başarılarını Değerlendirme Programı)
SWOT	<i>Strengths, Weaknesses, Opportunities, and Threats</i> (Güçlü ve zayıf yönler, fırsat ve tehditler)
TOBB	Türkiye Odalar ve Borsalar Birliđi
TÜİK	Türkiye İstatistik Kurumu
TÜRKONFED	Türk Girişim ve İş Dünyası Konfederasyonu
TÜSİAD	Türk Sanayicileri ve İşadamları Derneđi
UEM	Ulusal Europass Merkezi
UMEM	Uzmanlaşmış Meslek Edindirme Merkezleri
UNFPA	<i>United Nations Population Fund</i> (Birleşmiş Milletler Nüfus Fonu)
UYÇ	Ulusal Yeterlilik Çerçevesi
UYS	Ulusal Mesleki Yeterlilik Sistemi
YÖK	Yükseköğretim Kurulu

ŞEKİLLER

ŞEKİL 1: AB ülkelerinde (avro bölgesi) ve Türkiye'de bağımlılık oranları, 1976-2010

ŞEKİL 2: Ortaöğretimde net okullulaşma oranları, 2000-01 ve 2010-11 yılları arası

ŞEKİL 3: Örgün yükseköğretimde net okullulaşma oranları,
2000-01 ve 2009-10 yılları arası

ŞEKİL 4: Türkiye'nin PISA'da aldığı ortalama puanlar (2003, 2006, 2009)

ŞEKİL 5: 15-19 yaş grubundaki gençlerin eğitim ve işgücüne katılım durumu, 2009

ŞEKİL 6: Çalışabilir nüfus ve genç nüfus için işsizlik oranları, 2008-2011

ŞEKİL 7: Eğitim durumuna göre toplam çalışabilir nüfus içerisinde
(15-64 yaş) istihdam edilenlerin ve işsizlerin dağılımı, 2010

ŞEKİL 8: Genç nüfusun (15-24 yaş) işgücü piyasaları temel göstergeleri, 2010

ŞEKİL 9: Avrupa Birliği ve OECD ülkelerinde genç nüfusun
(15-24 yaş) işgücüne katılım ve işsizlik oranları, 2010

ŞEKİL 10: Cinsiyete göre Avrupa Birliği ve OECD ülkelerinde genç nüfusun
(15-24 yaş) işgücüne katılım oranları, 2010

ŞEKİL 11: Ortaöğretimde öğrencilerin okul türlerine göre dağılımı,
2004-05 ve 2010-11 yılları arası

ŞEKİL 12: Ortaöğretimde öğretmen başına düşen öğrenci sayısı,
2005-06 ile 2008-09 ve 2010-11 yılları arası

ŞEKİL 13: Ortaöğretimde derslik başına düşen öğrenci sayısı,
2005-06 ile 2008-09 ve 2010-11 yılları arası

ŞEKİL 14: Ortaöğretimde öğrenci başına yapılan kamu (merkezi yönetim) harcamaları
(TL, 2010 fiyatlarıyla), 2006-2010

ŞEKİL 15: Meslek liseleri öğrencilerinin PISA 2009'da aldığı puanlar

ŞEKİL 16: Farklı okul türlerine ve cinsiyete göre okulu terk oranları, 2009-2010

ŞEKİL 17: Mesleki bilgileri yapmakta oldukları iş için yeterli bulma durumu, 2010

ŞEKİL 18: İşletmelerin mesleki ve teknik eğitim ve öğretim mezunlarının
becerileriyle ilgili görüşleri, 2005

ŞEKİL 19: Eğitim durumuna göre ilk kalıcı işe yerleşme hızı

ŞEKİL 20: Seçili ülkelerde ortaöğretim öğrencilerinin program türlerine göre dağılımı, 2007

ŞEKİL 21: Modüler sistemden bir örnek: Gemi yapımı alanları ve dalları

TABLolar

TABLO 1: Cinsiyet, eğitim ve işgücü statüsüne göre çalışabilir nüfus (15-64 yaş), 2010

TABLO 2: Ortaöğretimde okul türlerine göre öğrenci ebeveynlerinin eğitim düzeyi

TABLO 3: Çalışabilir nüfus (15-64 yaş grubu) eğitim düzeyi ve ücretleri
(TL, 2008 cari fiyatlarıyla)

TABLO 4: MYK projeleri

İÇİNDEKİLER

SUNUŞ	9
GİRİŞ	10
GENÇLERİN EĞİTİME KATILIMI	11
GENÇLERİN İŞGÜCÜ PİYASASINDAKİ DURUMU	15
TÜRKİYE'DE MESLEKİ VE TEKNİK EĞİTİMDE VERİLERLE SORUN TANIMI	20
TÜRKİYE'DE ÜST POLİTİKA BELGELERİNDE MESLEKİ VE TEKNİK EĞİTİM	28
TÜRKİYE'DE MESLEKİ VE TEKNİK EĞİTİMİ İYİLEŞTİRME ÇABALARI	33
SONSÖZ	39
KAYNAKÇA	41

SUNUŞ

Kaliteli ortaöğretime erişim, Türkiye için giderek daha fazla önem kazanıyor. Gençlerimizin potansiyellerini gerçekleştirebilmeleri, toplumsal yaşama istedikleri şekilde, etkin biçimde katılmaları ve insana yaraşır istihdam olanaklarından yararlanmaları için onlara öncelikle kapsamlı bir temel eğitim programı sunabilmeliyiz. Ardından ise kaliteli ortaöğretim çerçevesinde mesleğe özgü becerilerin yanı sıra daha geniş ve aktarılabılır beceriler de kazandırabilen programlar sunmamız gerekiyor.

Türkiye’de bir yandan mesleki ve teknik eğitimi iyileştirmeye dönük önemli adımlar atılırken, öte yandan ortaöğretime erişim ve devam, sunulan eğitimin kalitesi, genel eğitim ve mesleki eğitim ve hatta farklı mesleki eğitim programları arasındaki kalite farkları, gençlerimizin eriştikleri öğrenme düzeyi, mesleki eğitim ve işgücü piyasaları arasındaki ilişki ve gençlerimizin çalışma yaşamındaki deneyimleri gibi pek çok alanda önemli sorunlar da göze çarpıyor.

Mesleki ve Teknik Eğitimde Güncellenmiş Durum Analizi raporunda, mevcut istatistikler ve araştırmalardan yararlanarak, Türkiye’de özellikle ortaöğretim düzeyindeki mesleki ve teknik eğitimin durumunu incelemeyi ve kalitesinin iyileştirilmesi için ortaya konan politika ve programları gözden geçirmeyi hedefledik. Bu alanda çalışan herkesin güncel duruma ilişkin bilgilenmek için kullanabileceği bu raporun önemli bir özelliği de, Meslek Lisesi Memleket Meselesi (MLMM) Projesi’ni yürüten Koç Holding’in Eğitim Reformu Girişimi (ERG) ortaklığıyla yaşama geçirdiği Meslek Eğitiminde Kalite için İşbirliği Projesi’nde yapılan araştırmalara ve farklı konularda geliştirilen belgelere bir temel oluşturmuş olması.

Bu raporun yazımını üstlenen Nihan Köseleci’ye ve rapora arkaplan çalışmalarıyla katkı sunan Ceylan Ölçer’e kapsamlı ve titiz çalışmaları için teşekkür ediyoruz. Ayrıca, rapora ilişkin değerli görüşlerini bizlerle paylaşan Danışma Kurulu üyeleri Bayram Akbaş, Serdar Sayan, Nurhan Yentürk, Murat Bey Balta, Necdet Kenar, Meltem Özturan ve Emre Görgün’e ve gerek projenin genelinde gerekse bu raporun hazırlık sürecinde sundukları önemli katkılar için Aylin Gezgüç, Burcu Gündüz ve Seçil Kınay’a teşekkürü bir borç biliyoruz.

Bu raporun Türkiye’de ortaöğretim düzeyinde mesleki ve teknik eğitimdeki gelişmeleri değerlendirerek, temel sorun alanlarına ışık tutmasını, konunun farklı unsurlarına ilişkin araştırmaları teşvik etmesini ve bu yolla çözüm geliştirme sürecinin önemli bir adımı olmasını diliyor, çalışmalarını yararlı bulacağınızı ümit ediyoruz.

Prof. Dr. Üstün Ergüder
Direktör
Eğitim Reformu Girişimi

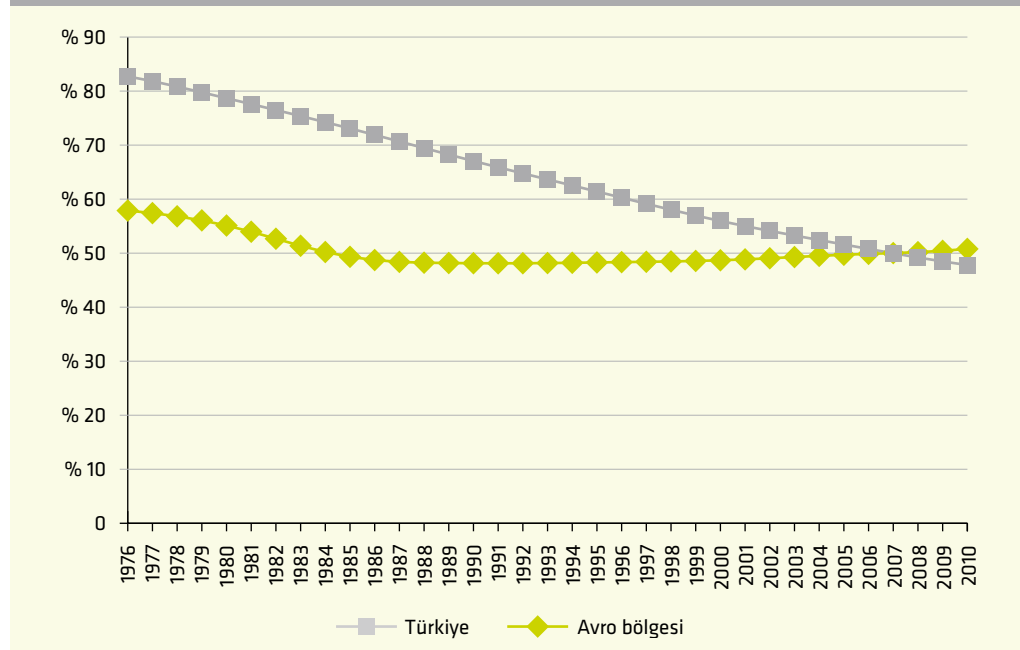
GİRİŞ

Türkiye'nin önünde açılan demografik fırsat penceresinden yararlanmasının önemli koşullarından bir tanesi, işgücüne katılacak gençlerin ulusal ve uluslararası işgücü piyasalarında insan onuruna yaraşır şekilde istihdam edilebilmeleri için gerekli becerilere sahip olmalarıdır.

Türkiye, oldukça genç bir nüfusa sahiptir. Türkiye İstatistik Kurumu (TÜİK) 2010 verilerine göre, 15-24 yaş grubundaki gençlik, 74 milyon olan ülke nüfusunun % 17'sini (yaklaşık 12 milyon kişi) oluşturmaktadır.¹ Aynı yıl, 0-14 yaş grubundaki bireyler toplam nüfusun % 26'sını (yaklaşık 19 milyon kişi) temsil ederken, 65 yaş üstü nüfusun payı % 7 (yaklaşık 5 milyon kişi) oranındadır.² Türk Sanayicileri ve İşadamları Derneği (TÜSİAD) ile Birleşmiş Milletler Nüfus Fonu'nun (UNFPA) yayımladıkları demografi raporuna göre, Türkiye'de çalışma çağındaki (15-64 yaş grubu) nüfusun toplam nüfus içindeki payı 2020 yılında % 68 ile en yüksek değerini alacaktır.³ Çalışma çağındaki nüfus, 2020 yılından sonra oransal olarak azalmaya başlasa da sayıca 2041 yılına kadar artmaya devam ederek 65 milyona ulaşacaktır. Bu sayı azalmaya 2041 yılından sonra başlayacaktır.

Demografik geçiş sürecinde nüfus artış hızı düşerken, işgücü arzının, yani çalışabilir nüfusun hızlı artışını sürdürdüğü bir durum olarak tanımlanan "fırsat penceresi", Türkiye'ye önümüzdeki 20 sene içerisinde ekonomik gelişmesini hızlandırma olanağı sunuyor. Benzer bir demografik görüntünün Doğu Asya'nın 1970'lerde ve 1980'lerde gerçekleştirmiş olduğu "ekonomik mucize" ye büyük ölçüde katkıda bulunduğu çeşitli çalışmalarda ortaya konmuştur.⁴ 15 yaş altı ve 65 yaş üstü nüfusun çalışma çağındaki nüfusa oranı olarak tanımlanan bağımlılık oranındaki değişimler demografik fırsatın en iyi göstergesi olarak karşımıza çıkıyor. Ülkemizde bu oran 1975'te % 84 iken 2010'da % 49'a gerilemiştir. Şekil 1'in ortaya koyduğu gibi, 2007 yılından bu yana, Türkiye'nin bağımlılık oranı, Avrupa Birliği (AB) ülkelerinin ortalamasının altında seyrediyor.

ŞEKİL 1: AB ÜLKELERİNDE (AVRO BÖLGESİ) VE TÜRKİYE'DE BAĞIMLILIK ORANLARI, 1976-2010



Kaynak: Dünya Bankası, 2011.

1 TÜİK, 2010a.

2 2009 yılı itibarıyla, 0-14 yaş grubundaki bireyler AB nüfusunun % 15'ini, 15-24 yaş grubundaki gençler ise % 12'sini oluşturmaktadır. Öte yandan, 65 yaş üstü nüfusun toplam AB nüfusu içindeki payı % 17'dir. (<http://epp.eurostat.ec.europa.eu/portal/page/portal/eurostat/home/>)

3 Tansel ve Hoşgör, 2010.

4 Bloom ve Williamson, 1998; Dowrick, 1996.

Önümüzdeki 20 yıllık dönemde, bağımlılık oranı gelişmiş ülkelerde artarken, Türkiye’de düşmeye devam edecek, bu da Türkiye için önemli bir atılım fırsatını beraberinde getirecektir.⁵

Türkiye’nin bu demografik fırsattan yararlanabilmesi, çalışabilir nüfustaki kadın ve erkek tüm bireylerin insan onuruna yaraşır koşullarda istihdam edilebilmeleri için gerekli becerilere sahip olmalarına bağlıdır. Bu doğrultuda, Türkiye’nin en kısa zamanda yapması gereken ev ödevleri vardır.⁶ Bunların başında, kaliteli eğitime erişimin yaygınlaştırılması, eğitim sisteminin modernizasyonu, eğitimin niteliğinin geliştirilmesi ve toplumsal cinsiyet eşitliğinin sağlanması gelmektedir.⁷

Bu çerçevede, mesleki ve teknik eğitimin son derece önemli bir rolü vardır. Son yıllarda, Türkiye’de kalkınma planlarında ve diğer üst politika belgelerinde, mesleki ve teknik eğitime artan bir önem veriliyor. Yayımlanan tüm üst politika belgelerinde, yer yer hedefler net tanımlanmamış olsa da, mesleki ve teknik eğitimin destekleneceği ve ağırlığının artırılacağı belirtiliyor. Ayrıca, mesleki ve teknik eğitimin yaygınlaştırılması yalnızca Milli Eğitim Bakanlığı’nın (MEB) değil, diğer tüm paydaşların öncelikleri arasında yer alıyor. Ancak günümüzde, Türkiye’de istenen kazanımların elde edilebilmesi için, mesleki ve teknik eğitimin önceliği bu kurumlarda eğitim gören öğrenci sayısını artırmaktan ziyade, mesleki ve teknik eğitim almış kişilerin işgücü piyasasında istihdam edilebilmelerini sağlamak ve insana yaraşır iş bulma olanaklarını geliştirmek olmalıdır.

Bu rapor, Türk Girişim ve İş Dünyası Konfederasyonu (TÜRKONFED) ve Eğitim Reformu Girişimi’nin (ERG) 2007 yılında yayımladığı *Beceriler, Yeterlilikler ve Meslek Eğitimi: Politika Analizi ve Öneriler* raporunun devamı niteliğindedir. Rapor bu doğrultuda, 2007 yılından bu yana yayımlanan istatistiklerden ve yapılan araştırmalardan yararlanarak, ülkemizde özellikle ortaöğretim düzeyindeki mesleki ve teknik eğitimin durumunu incelemeyi ve kalitesinin iyileştirilmesi için ortaya konan politika ve programları gözden geçirmeyi hedefliyor.

GENÇLERİN EĞİTİME KATILIMI

Ortaöğretim mezunlarının becerilerinin düşük düzeyde olması, eğitim sistemimizde yıllar içinde gerçekleşen değişikliklere ve gelişmelere rağmen önemli bir sorun olarak süregelmektedir. Ortaöğretim, gençlerin bireysel gelişimini ve toplumsal katılımını güçlendirecek önemli bir eğitim kademesi olarak kurgulanmalıdır. Ortaöğretim programlarının gençlerin beklentilerine yanıt verecek şekilde düzenlenmesi kritik önemdedir.

Türkiye’de eğitim sisteminin yapısını belirleyen 1973 tarih ve 1739 sayılı Milli Eğitim Temel Kanunu’na göre, eğitim sistemi örgün eğitim ve yaygın eğitim olmak üzere iki ana bölümden oluşur. Örgün eğitim, okulöncesi eğitim, ilköğretim, ortaöğretim ve yükseköğretimi kapsar.

2009 yılından bu yana, 5 yaş grubu çocukların okulöncesi eğitime erişimlerinin % 100’e çıkarılması için çalışmalar sürdürülüyor. Zorunlu ve sekiz yıl süren ilköğretim ise 6-14 yaş grubunu kapsıyor.⁸ Farklı okul türleri olmayan ilköğretim kademesinde bütün öğrenciler genel eğitim programını izliyor. Bu kademedeki mesleki ve teknik eğitime yönelik programlar yer almıyor. Sekiz yıllık zorunlu eğitimden sonra üç seçenek sunuluyor: Genel ortaöğretim, mesleki ve teknik ortaöğretim ve yaygın eğitim. Türkiye’de ortaöğretim 14-17 yaş arasındaki gençleri hedefliyor. 2006’da süresi dört yıla çıkarılan ortaöğretimi yükseköğretim izliyor; iki yıllık meslek yüksekokulları ve/veya dört yıllık üniversite eğitimi.⁹

5 Mumcu ve Çağlar, 2006.

6 Gürlesel, 2004.

7 Kavak, 2010.

8 18 Ağustos 1997 ve 23084 sayılı Resmî Gazete’de yayımlanan 4306 Sayılı Kanun ile zorunlu eğitimin süresi beş yıldan sekiz yıla çıkarılmıştır.

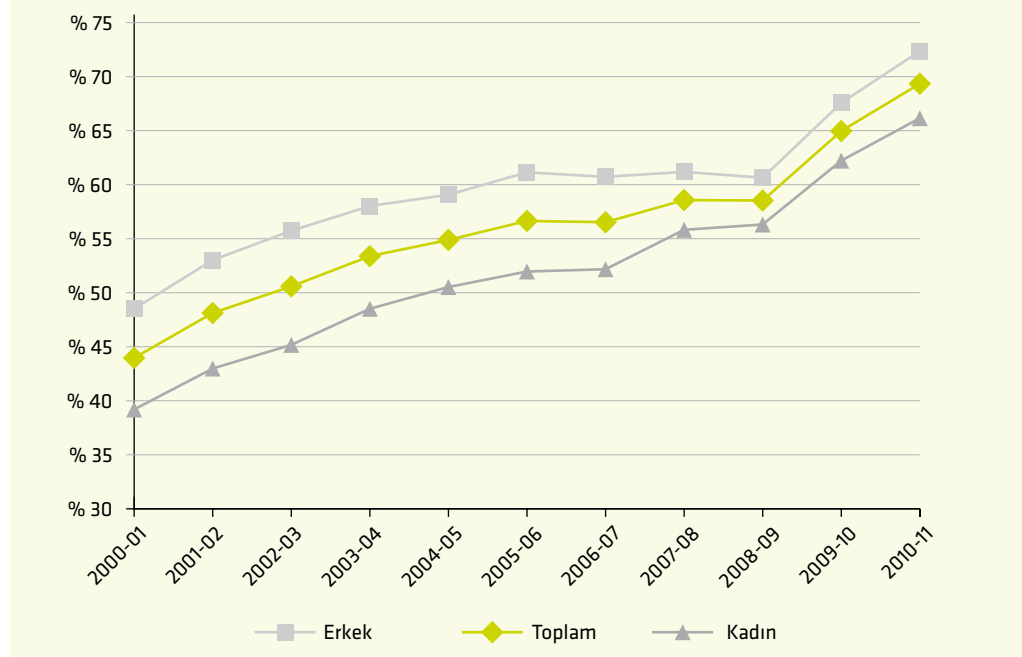
9 Ortaöğretim kurumlarında yükseköğretime veya hem mesleğe hem de yükseköğretime hazırlayan programlar uygulanmaktadır.

Türkiye’de eğitim sistemi hem düşük gelirli ülkelere hem de gelişmekte olan ülkelere özgü özellikler sergiliyor. Bir yandan, temel gelişim sorunları içinde yer alan ve özellikle yoksullukla mücadele ve sosyal içerme açısından iyileştirilmesi gereken erişim ve eşitlik sorunları söz konusudur. Türkiye’de eğitim sistemi, kadın, erkek, yoksul ve özel gereksinimli bireyler dahil, herkesin temel becerileri yeterli düzeyde edinmesini sağlayamamaktadır. Diğer yandan, eğitim ve öğretime erişim, öğrenmek ve başarmakla eşanlı değildir. Eğitim sistemimizde rekabet gücünün artırılması ve bilgili insan gücünün yetişmesi için şart olan kalite sorunları yoğun olarak yaşanmaktadır.

Ortaöğretim, Türkiye için birçok açıdan gitgide önem kazanıyor. Mevcut sosyoekonomik kalkınma düzeyine paralel olarak, ilköğretimle kazanılan beceriler ve yetkinliklerle sürdürülebilecek istihdam fırsatları azalıyor. Bireylerin potansiyellerini gerçekleştirmeleri ve toplumsal hayata diledikleri şekillerde ve diledikleri kadar katılabilmeleri için ortaöğretim çağında kazanılacak bilgi, beceri ve yetkinliklere (bilişim okuryazarlığı, yabancı dil, üst düzey eleştirel düşünme becerileri, vb.) gereksinimleri artıyor.¹⁰ Ortaöğretim ekonomik kalkınma süreçlerinde de belirleyici bir rol oynuyor. Ortaöğretimde okullulaşmayı artıran ve yetişkin nüfusta ortaöğretim mezunlarının oranını yükseltmeyi başaran ülkeler daha hızlı kalkınma süreçleri geçiriyor.¹¹ Tüm bu unsurlar, Türkiye’nin ortaöğretime erişimi yaygınlaştırmak için hızlı bir hamleyle gereksinimi bulunduğu işaret ediyor.

Sekiz yıllık zorunlu ilköğretimin herkese ulaştırılmasına yönelik politika ve uygulamalar ortaöğretime daha yüksek bir talebi de beraberinde getirmiştir. Çağ nüfusunda ortaöğretim okullarına kayıtlı olmayı gösteren net okullulaşma oranı son yıllarda önemli bir yükseliş eğilimi yakalamıştır (Şekil 2). 2000-2001 öğretim yılında ortaöğretimde net okullulaşma oranı % 48 iken, 2010-2011’de % 69’a yükselmiştir. Bu yükselişe rağmen, cinsiyetler arası farklılıklar giderilememiştir. 2010-2011 yılının başı itibarıyla, ortaöğretim çağındaki erkeklerin % 72’si, kadınların % 66’sı bir ortaöğretim kurumuna kayıtlıdır. Ayrıca, ortaöğretimde net okullulaşma oranlarında bölgeler arası farkların oldukça derin olduğu gözlemlenmektedir. Türkiye’nin batısındaki bazı illerde net okullulaşma oranları % 90’a yaklaşırken ülkenin doğusundaki bazı illerde % 30'lara kadar düşmektedir.¹²

ŞEKİL 2: ORTAÖĞRETİMDE NET OKULLULAŞMA ORANLARI, 2000-01 VE 2010-11 YILLARI ARASI



Kaynak: TÜİK, 2011a.

10 ERG, 2010.

11 Sahlberg, 2007.

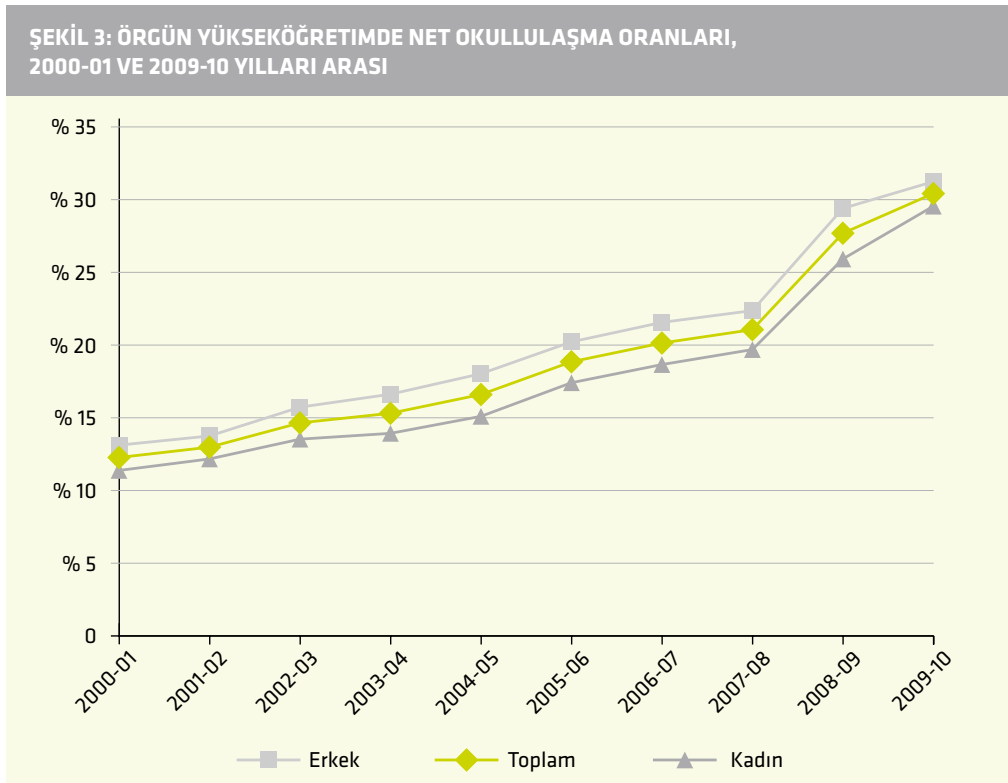
12 Ortaöğretim göstergelerinin daha detaylı bir değerlendirmesi için bkz. ERG (2010).

Ortaöğretim düzeyindeki net okullulaşma oranlarında gözlemlenen artış olumlu olsa da, bu oran yalnızca kayıtlı olmayı gösterdiğinden yanıltıcı olabilir. Ortaöğretime katılımın bir diğer önemli göstergesi, çocuğun okula düzenli bir şekilde devam ediyor olmasıdır. 2009-2010 öğretim yılında devamsızlık oranı, diğer bir deyişle 20 gün ve üstü devamsızlık yapan öğrencilerin tüm öğrencilere oranı, genel ortaöğretimde % 44, mesleki ve teknik ortaöğretimde % 49 olarak gerçekleşmiştir. 2010-2011 öğretim yılının ilk döneminde ise 10 gün ve üstü devamsızlık yapan öğrencilerin tüm öğrencilere oranı sırasıyla % 28 ve % 35'tir. Ortaöğretim öğrencilerinin çok büyük bir kısmının ikinci dönemde devamsızlık yaptığı düşünüldüğünde, bu oranların bir azalmaya işaret ettiği söylenemez.

Bu oranlara göre ortaöğretimde öğrencilerin neredeyse yarısının okulla kurduğu ilişki düzensizleşmekte ve eğitim sisteminden edinebilecekleri yararlar sınırlı hale gelmektedir.¹³

Ayrıca, ortaöğretimde okulu terk ya da okulla ilişki kesilmesi önemli bir sorun olmaya devam etmektedir. 2009-2010 öğretim yılında ortaöğretim kurumlarında okuyan öğrencilerin % 8'inin okulla ilişki vefat ya da yurtdışına çıkma gibi nedenler haricinde kesilmiştir. 2008-2009 öğretim yılına kıyasla bu oran mesleki ve teknik liselerde (% 18'den % 9'a) neredeyse yarı yarıya düşerken, genel liselerde yaklaşık olarak aynı düzeyde (% 9) kalmıştır.¹⁴ Vurgulanması gereken bir diğer nokta, okulu terkin en çok 9. sınıfta görüldüğüdür. Bu davranışların en sık ortaöğretimin ilk yılında ortaya çıkması, öğrencilerin ortaöğretime uyumda önemli bir zorlukla karşılaştıklarının göstergesi olarak yorumlanabilir.

Türkiye'de yükseköğretimdeki net okullulaşma oranlarında da önemli bir artış gerçekleşmiştir. Şekil 3'te örgün yükseköğretimdeki net okullulaşma oranları görülebilir. Yükseköğretimdeki net okullulaşma oranları son on yılda her yıl artarak % 12'den % 30'a yükselmiştir.

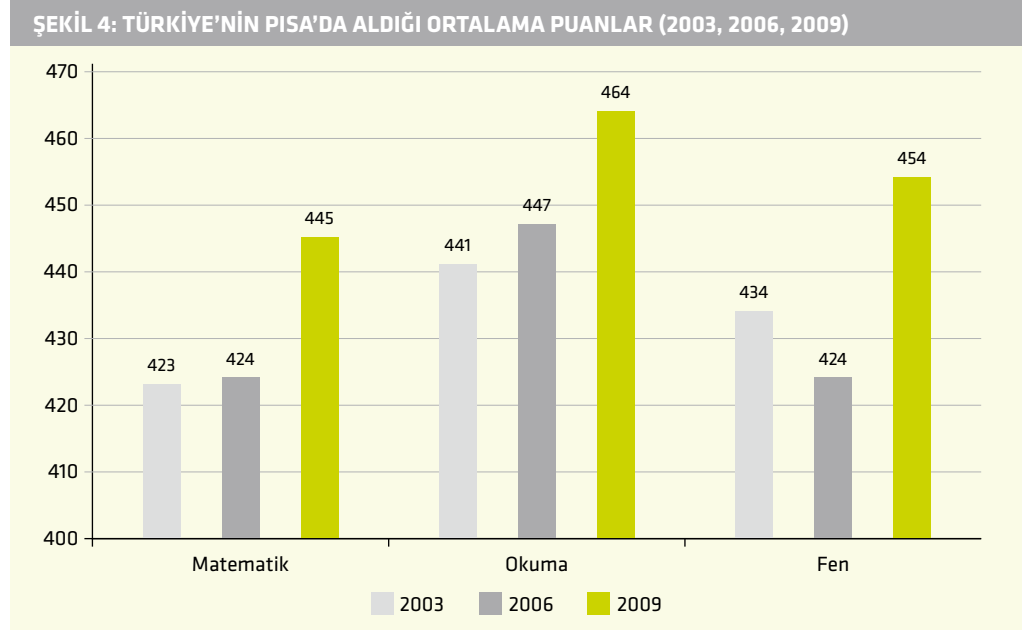


Kaynak: TÜİK, 2011a.

¹³ ERG, 2010.

¹⁴ İlgili çekici olan ise, akademik seçici liselerde okulu terk oranlarının % 0,3'ten % 4,4'e yükselmiş olmasıdır. Genel liselerin Anadolu liselerine dönüşümünün hızlandığı bu günlerde, bu değişimin nedenleri araştırılmalıdır (ERG, 2011b).

Türkiye’de okullulaşma oranlarında gözlemlenen iyileşmenin öğrenme çıktıları alanında karşılık bulmadığı görülüyor. Uluslararası değerlendirmeler ilköğretim mezunlarının çoğunun sekiz yıllık temel eğitim boyunca Türkçe, matematik ve fen alanlarında temel becerileri kazanamadığını göstermektedir. Aralık 2010’da açıklanan Uluslararası Öğrenci Başarılarını Değerlendirme Programı (PISA) 2009 sonuçlarına göre, son yıllarda yaşanan iyileşmeye rağmen¹⁵ Türkiye’nin ortalama puanları tüm testlerde OECD ortalamasından düşüktür (Şekil 4). Ayrıca, okuma, matematik ve fen alanlarında temel becerilere sahip olmayan öğrencilerin oranı dikkate değer bir şekilde yüksektir.



Kaynak: ERG, 2011a.

Gençlerin eğitime katılımında bir diğer önemli sorun da eğitim sisteminde ve işgücü piyasasında olmayan, gerek mutlak sayı, gerekse oran olarak azımsanamayacak olan atıl genç nüfustur.

Türkiye’de “ne öğrenci, ne de çalışıyor” durumunda bulunan 15-19 yaşındaki¹⁶ gençlerin yüzdesi, gelişmiş ülkelere göre çok yüksektir. 2009 yılında, Hanehalkı İşgücü Anketleri’nden elde edilen verilere göre, bu yaş grubundaki gençlerin ancak yarısı herhangi bir okula devam ettiğini beyan ediyor. Şekil 5’te de görüldüğü gibi, Türkiye’de 15-19 yaşındaki erkeklerin % 13’ünün ve kadınların % 35’inin “ne öğrenci, ne de çalışıyor” konumunda olduğu tahmin ediliyor.¹⁷ 2006’da yine Hanehalkı İşgücü Anketleri’nden yola çıkan bir çalışmada, söz konusu konumdaki kadınların oranının % 50 olduğu ortaya konmuştur.¹⁸ Kadınların ortaöğretime daha çok katılmasıyla, bu konuda bir başarı yakalandığı söylenebilir. Ancak her iki durumda da, Türkiye’de “ne öğrenci, ne de çalışıyor” durumunda bulunan gençlerin yüzdesi, gelişmiş ülkelere göre çok yüksektir. Nitekim OECD ülkeleri arasında en yüksek değerler Türkiye’ye aittir, ayrıca Türkiye bu gösterge bakımından Meksika ile birlikte cinsiyet eşitsizliğinin sürdüğü iki ülkeden biridir. Bu durum, ülkemizdeki gençlerin çok büyük bir kısmının erken yaşlarda toplumsal katılım sağlayan mekanizmalardan uzaklaşma ve sosyal dışlanma riski altında olduğunu göstermektedir.

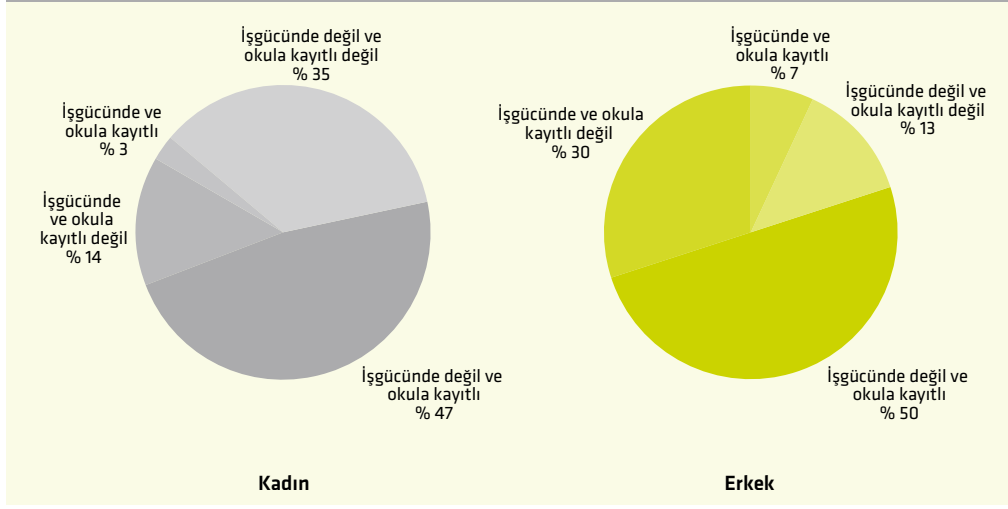
15 Türkiye’nin aldığı puanlar, PISA 2006’daki puanlarla karşılaştırıldığında belirli bir ilerlemeden bahsedilebilir. Türkiye, okuma becerileri testinde 17, matematik okuryazarlığı testinde 21, fen okuryazarlığı testinde 30 puanlık artışlar yakalayarak ortalama puanlarını tüm testlerde 440’ın üzerine çekmeyi başarmıştır. Daha ileri bir değerlendirme için bkz. Köseleci Blanchy ve Şaşmaz (2011).

16 Yukarıda da belirtildiği gibi ülkemizde ortaöğretim 14-17 yaşları arasındaki gençleri hedeflemektedir. Ancak bu yaş grubundaki nüfusla ilgili bilgilerin önemli bir kaynağı olan Hanehalkı İşgücü Anketleri’ndeki veriler, genellikle beş yıllık yaş gruplarını kapsamaktadır. Bu nedenle, bu bölümdeki değerlendirmelerin bir kısmı 15-19 yaş grubuna ilişkin olarak yapılacaktır. Ayrıca 15-19 yaş grubunu temel almak, uluslararası karşılaştırmaları da kolaylaştırır niteliktedir.

17 Güner ve Kolaşın, 2010.

18 Dinçer ve Kolaşın, 2008.

ŞEKİL 5: 15-19 YAŞ GRUBUNDAKİ GENÇLERİN EĞİTİM VE İŞGÜCÜNE KATILIM DURUMU, 2009



Kaynak: Güner ve Kolaşın, 2010.

GENÇLERİN İŞGÜCÜ PİYASASINDAKİ DURUMU

Eğitim düzeyi düşük bir işgücü Türkiye'nin rekabet gücünü ve bilgi ekonomisine geçişini olumsuz etkileyecektir. Türkiye, bir yandan hizmetçi eğitim modülleriyle mevcut işgücünün, diğer yandan da kaliteli bir eğitim ve öğretim programıyla işgücü piyasalarına hazırladığı genç nüfusun niteliklerini iyileştirmeyi amaçlamalıdır.

Türkiye için demografik değişim sürecinde fırsatlar olduğu kadar özellikle işgücü piyasaları açısından zayıflıklar ve tehditler de bulunuyor. Halen iki haneli rakamlarda seyreden işsizlik oranları, kadınların işgücüne katılımının çok düşük olması, eğitimli gençlerin okuldan çalışma hayatına geçişte karşılaştığı zorluklar, kentleşme sürecinde şehirlere göçenlerin becerilerinin yetersiz olması iyileştirme gerektiren konular olarak öne çıkıyor. Öte yandan, özellikle işgücü talebinin yeterince hızlı artmaması yüksek işsizlik ve yoksulluk tehdidi oluşturuyor.¹⁹

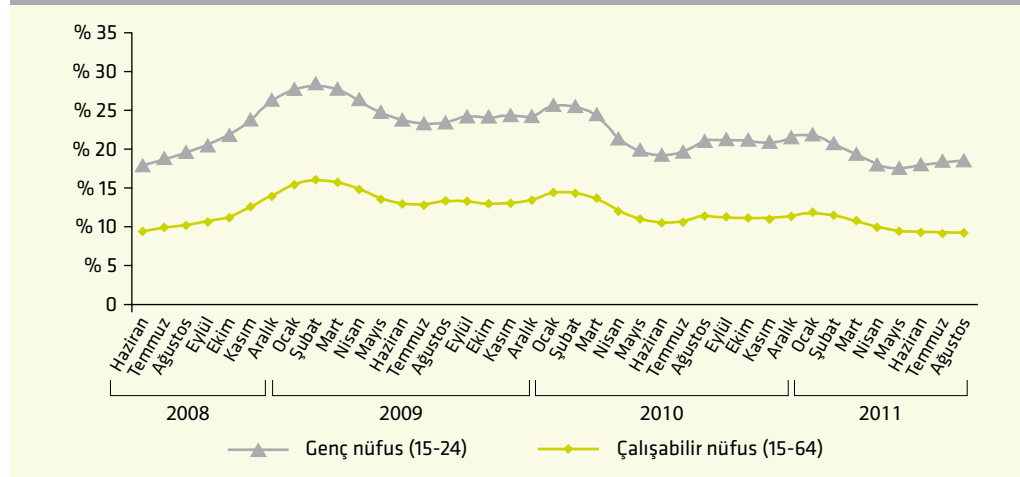
Türkiye'de sürdürülebilir ekonomik ve toplumsal gelişme için uygun işgücü piyasası koşulları yaratılamamış ve birbirini izleyen ekonomik krizler sonucunda işsizlik artmıştır. 2008 yılının üçüncü çeyreğine kadar % 10 civarında seyreden toplam çalışabilir nüfus (15-64 yaş) işsizlik oranı, küresel krizin etkilerinin hissedilmesiyle birlikte artmaya başlamış ve 2009 yılında ortalama 4 puan yükselmiştir. 2010 yılı başından itibaren, ekonomideki toparlanmanın da hızlanmasıyla işsizlik oranı tekrar % 10'lara düşmüştür (Şekil 6).

Türkiye'de okuldan işe geçiş, genellikle zor ve uzun bir süreçtir. Nitekim Şekil 6'da da görüldüğü gibi, işgücü piyasasına yeni giren gençler, özellikle ekonomik durgunluk dönemlerinde iş bulmakta zorlanmaktadır. Ekonomik krizlerin işgücü piyasasında deneyimi ve kıdemi daha düşük gençleri olumsuz etkilediği hem Türkiye'de hem de diğer ülkelerde yapılan çalışmalarda vurgulanmıştır.²⁰

19 Tunali, 2003.

20 Ercan, 2007; Yentürk ve Başlevent, 2007; Guarcello, Lyon ve Rosati, 2006.

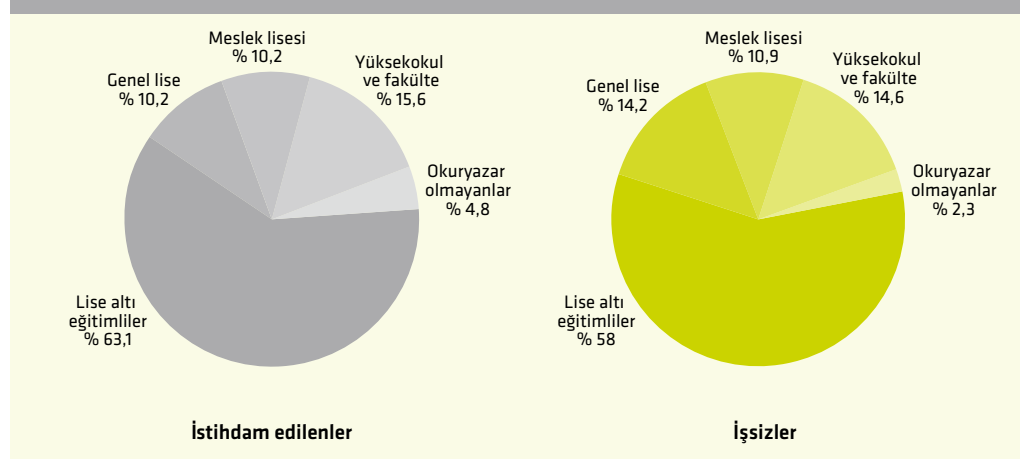
ŞEKİL 6: ÇALIŞABİLİR NÜFUS VE GENÇ NÜFUS İÇİN İŞSİZLİK ORANLARI, 2008-2011



Kaynak: TÜİK, 2011b; TÜİK, 2011c.

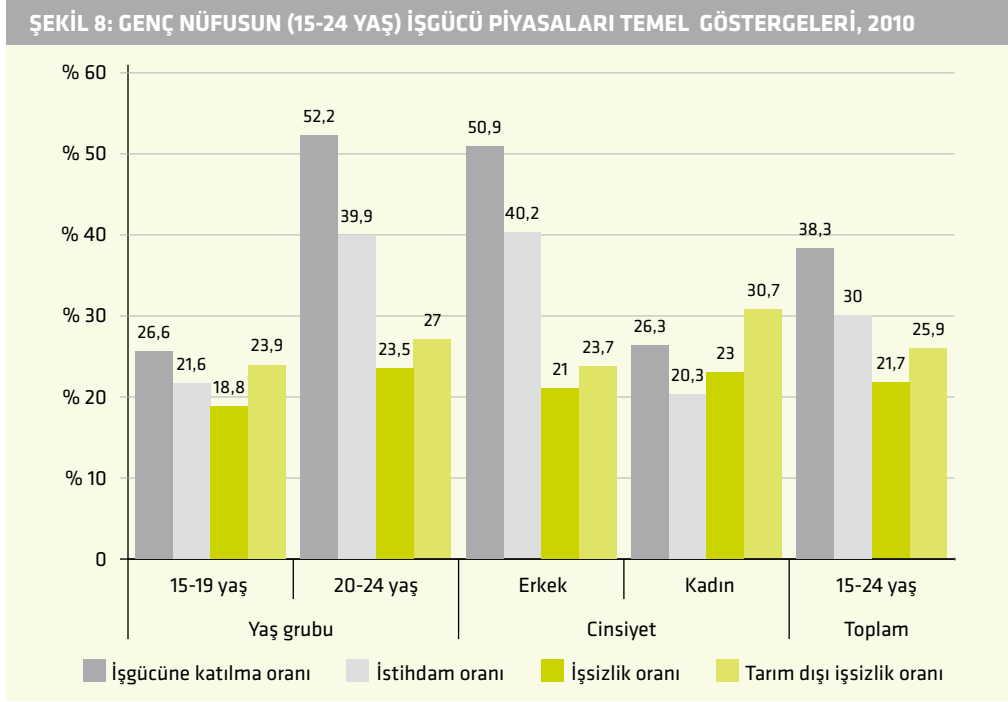
İstihdam edilen işgücünün eğitim düzeyi incelendiğinde ise ağırlığın lise altı eğitilmiş bireylerde olduğu görülüyor (Şekil 7). 2010 yılında, 15-64 yaş grubunda istihdam edilenlerin içinde okuryazar olmayanların payı % 5, lise altı eğitimlilerin payı % 63, lise (genel ve meslek) mezunlarının payı % 21 ve üniversite mezunlarının payı % 16 olarak gerçekleşmiştir. Toplam çalışabilir nüfustaki işsizlerin eğitim durumuna göre dağılımı incelendiğinde, okuryazar olmayanların payı % 2, lise altı eğitimlilerin payı % 58, lise (genel ve meslek) mezunlarının payı % 25, yüksekokul ve fakülte mezunlarının payı ise % 15 olarak görülüyor.

ŞEKİL 7: EĞİTİM DURUMUNA GÖRE TOPLAM ÇALIŞABİLİR NÜFUS İÇERİSİNDE (15-64 YAŞ) İSTİHDAM EDİLENLERİN VE İŞSİZLERİN DAĞILIMI, 2010



Kaynak: TÜİK, 2011d.

Şekil 8'de, Türkiye'deki gençlerin işgücü piyasası temel göstergelerine yer verilmektedir. 2010 yılı itibarıyla 15-24 yaş grubundaki gençlerin istihdam oranı % 30'dur ve toplam çalışabilir nüfusun istihdam oranından daha düşüktür. Eğitimde geçen sürenin uzamasıyla birlikte gençlerin istihdam oranının ülke ortalamasının altına düşmesi doğaldır.²¹ Ancak, işsizlik sorununun bileşenleri incelendiğinde de işsizliğin özellikle gençler arasında oldukça yüksek olduğu göze çarpıyor. 15-24 yaş grubundaki işsizlik oranı (% 22) toplam çalışabilir nüfusun işsizlik oranının (% 10) neredeyse iki katı kadardır. Gençlerin iş piyasalarında yetişkinlere göre daha dezavantajlı bir durumda olması Türkiye'ye özgü bir durum değildir. Aynı genç yaş grubu, gerek OECD ülkelerinde, gerekse AB ülkelerinde işgücü piyasasına girmekte önemli zorluklarla karşılaşılıyorlar. 2010 yılında, Avro bölgesine dahil olan ülkelerde gençlerin işsizlik oranı % 20 civarındayken, toplam çalışabilir nüfusta bu oran % 8'dir.



Kaynak: TÜİK, 2010b.

Türkiye’de, genç işsizliğinin en yoğun yaşandığı yerler kentlerdir. Özellikle kentli genç kadınların durumu daha da kaygı vericidir. TÜİK verilerine göre, 2010 yılında, genç işsizlik oranı kentsel yerlerde toplamda % 25, erkeklerde % 23 ve kadınlarda % 29, kırsal yerlerde gençler arasında işsizlik oranı toplamda % 15, erkeklerde % 18, kadınlarda ise % 11 olarak tahmin ediliyor.

15-24 yaş grubunun işgücüne katılma oranı % 38’dir ve toplam çalışabilir nüfusun işgücüne katılma oranından (% 49) daha düşüktür. Ayrıca, gençlerin işgücüne katılım oranları AB ve OECD ortalamasının da altındadır (Şekil 9). İşgücüne düşük katılıma rağmen bu yaş grubunda işsizliğin yüksek olması ülkemizde kritik bir sorundur. Genç işsizlerin önemli bir bölümü (% 40) ilk kez iş aramaktadır. Eğitim sistemi ile işgücü piyasası arasındaki bağı etkin bir şekilde kurulamaması genç işsizliğinin en önemli nedenlerinden biri olarak ortaya çıkıyor.²² Dünya Bankası tarafından gerçekleştirilen Katılımcı İşgücü Piyasası Anketleri’nde, gençlerin % 40’ından fazlası, eğitimde yetersiz hazırlığı veya ilgili olmayan eğitimin okuldan işe geçiş sürecinde karşılaşılan en önemli zorluk olduğunu belirtiyor.²³ İşgücü piyasasında yeterli deneyime sahip olmama, yol gösterici kurumların eksikliği ve ücret beklentilerinin yüksek olması²⁴ genç işsizliğinin diğer önemli sebepleri arasında yer alıyor.

Cinsiyetler açısından bakıldığında, Türkiye’de 15-24 yaş grubundaki erkek işgücü arzının (% 51) AB ülkeleriyle yaklaşık aynı düzeyde olduğu ancak genç kadınların işgücüne katılımının (% 26) OECD ve AB ülkelerinin çok altında olduğu ortaya çıkıyor (Şekil 10). Kadın işgücünün toplam işgücüne oranı açısından da Türkiye hem AB ülkelerinin hem de birçok Güney ve Doğu Asya ve Latin Amerika ülkesinin gerisindedir.²⁵ Ayrıca, Türkiye’de özellikle son 20 senede kadınların işgücüne katılım oranında büyük bir düşüş gözlemlenmiştir. Çeşitli çalışmalarda, kentleşme ve tarımsal istihdamdaki azalma, kadınların düşük ve azalmakta olan katılım oranlarının olası nedenleri olarak belirtilmiştir.²⁶

22 DPT, 2007.

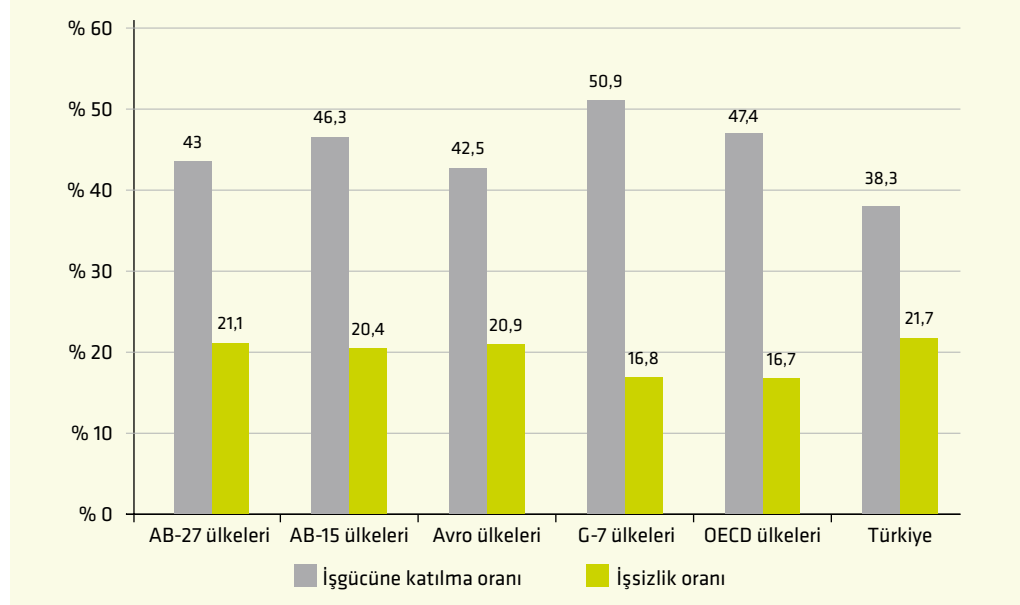
23 Dünya Bankası, 2008.

24 Yentürk ve Başlevent, 2007.

25 Kelleci, 2003.

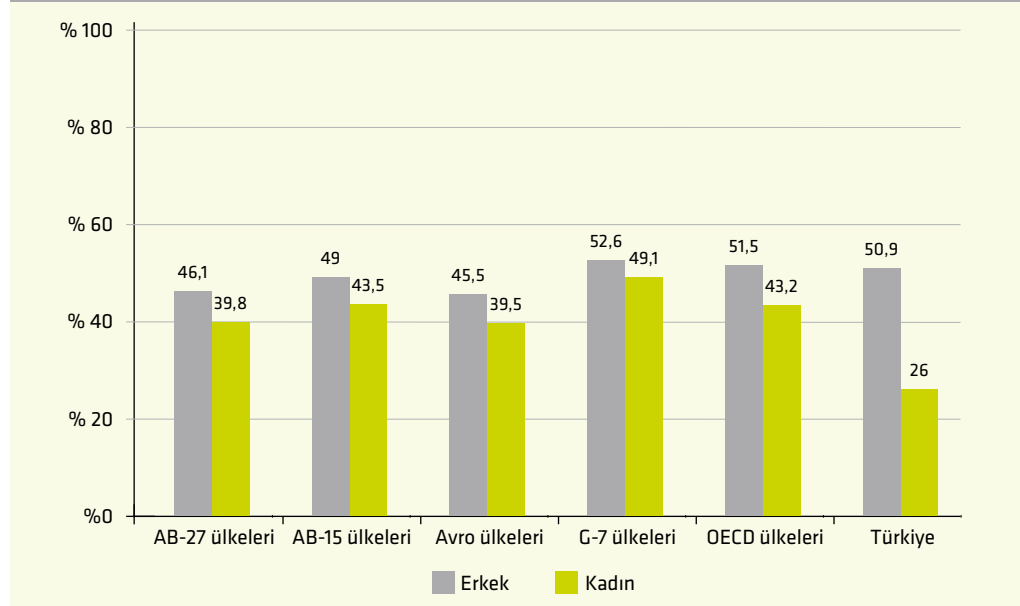
26 Dünya Bankası ve DPT, 2009; BETAM, 2010.

ŞEKİL 9: AVRUPA BİRLİĞİ VE OECD ÜLKELERİNDE GENÇ NÜFUSUN (15-24 YAŞ) İŞGÜCÜNE KATILIM VE İŞSİZLİK ORANLARI, 2010



Kaynak: TÜİK, 2011b; EUROSTAT, 2012; OECD, 2010.

ŞEKİL 10: CİNSİYETE GÖRE AVRUPA BİRLİĞİ VE OECD ÜLKELERİNDE GENÇ NÜFUSUN (15-24 YAŞ) İŞGÜCÜNE KATILIM ORANLARI, 2010



Kaynak: TÜİK, 2011b; EUROSTAT, 2012; OECD, 2010.

2009 Hanehalkı İşgücü Anketi verilerinden hareketle gerçekleştirilen bir çalışma, 15-19 yaş grubundaki genç kadınların işgücüne dahil olmamalarının ana nedeninin toplumsal roller olduğuna işaret ediyor.²⁷ Kadınların % 70'i ev işleri, yaşlı ve çocuk bakımı gibi sorumluluklar nedeniyle işgücüne katılmadıklarını belirtirken, genç erkeklerde bu oran sıfırdır. Genç erkeklerde işgücüne katılmama nedenleri daha çok çalışma piyasası koşullarıyla ilgilidir. İşgücüne katılmayan genç erkeklerin % 23'ü daha önce iş aradığını ancak başarısız olduğunu ya da vasıflarına uygun iş bulamadığını belirtiyor.

Erkekler ve kadınlar için işgücüne katılımı en yüksek oranlar üniversite mezunlarına aittir (Tablo 1). Kadınların işgücüne katılım sorunu²⁸ eğitimle ilişkisi açısından incelendiğinde, işgücüne katılımın eğitim düzeyiyle beraber arttığı anlaşılmaktadır. Nitekim 2010'da yükseköğretim veya fakülte mezunu kadınların % 71'i işgücüne katılırken, lise altı eğitim düzeyinde bu oran % 20 civarındadır. Cinsiyetler arası fark lise düzeyinin altında % 30'lardayken, üniversite düzeyinde % 10'lara düşüyor. Eğitimin kadınların işgücüne katılımında oynadığı rol, kentsel alanlar göz önüne alındığında daha da belirgin hale geliyor. Kentsel alanlarda işgücü piyasası, eğitimi olmayan kadınlara neredeyse kapalıdır.²⁹ Kadınların işgücüne katılım oranına etki eden en önemli değişkenin, bir yükseköğretim kurumuna kayıt oranı olduğu çok değişkenli ekonometrik analizlerle de ortaya konmuştur.³⁰ Kadınların eğitim düzeyinin yükselmesine yönelik yatırımlar işgücüne katılımı hem nicel olarak artıracak, hem de işgücünü daha yetkin ve rekabetçi hale getirecektir.³¹

TABLO 1: CİNSİYET, EĞİTİM VE İŞGÜCÜ STATÜSÜNE GÖRE ÇALIŞABİLİR NÜFUS (15-64 YAŞ), 2010

Cinsiyet	Eğitim Statüsü	İşgücü Statüsü			
		İşgücüne katılma oranı (%)	İşsizlik oranı (%)	Tarım dışı işsizlik oranı (%)	İstihdam oranı (%)
Erkek	Okuma-yazma bilmeyen	36,8	13,7	24,9	31,8
	Okuma-yazma bilen fakat bir okul bitirmeyen	55,2	16,3	23	46,2
	İlkokul	75,1	10,5	13,3	67,2
	Ortaokul veya dengi meslek okulu	82,3	10,4	11,5	73,7
	Genel lise	68,1	12,6	13,5	59,5
	Lise dengi meslek okulu	81,2	10,5	11,1	72,7
	Yükseköğretim veya fakülte	84,3	8	8,2	77,5
	İlköğretim	48,7	18,9	21,6	39,5
	Toplam	70,8	11,4	13,2	62,7
Kadın	Okuma-yazma bilmeyen	16,3	2,4	14,3	15,9
	Okuma-yazma bilen fakat bir okul bitirmeyen	20,4	6,8	20,1	19
	İlkokul	25,7	8,6	18,1	23,5
	Ortaokul veya dengi meslek okulu	24,6	18,9	23	20
	Genel lise	30,4	24,9	26,6	22,8
	Lise dengi meslek okulu	39,8	22,5	23,9	30,8
	Yükseköğretim veya fakülte	71	15,9	16	59,7
	İlköğretim	19,9	16,7	25,9	16,6
	Toplam	27,6	13	20,2	24

Kaynak: TÜİK, 2011d.

28 Kadınların işgücüne katılım ve istihdam sorunu üzerine detaylı bir değerlendirme için bkz. Toksöz (2007); Dünya Bankası ve DPT (2009).

29 Dayıoğlu ve Kırdar, 2010.

30 Ercan, 2007.

31 Uluslararası deneyimler, kadınlar ile erkekler arasında daha fazla eşitlik sağlanması (özellikle, eğitim ve işgücüne katılım alanlarında) ile yoksulluğun azaltılması, daha yüksek gayrisafi yurtiçi hasıla ve daha iyi yönetim arasında bir ilişki olduğunu göstermektedir. Bkz. Dünya Bankası (2001); Klasen (2002).

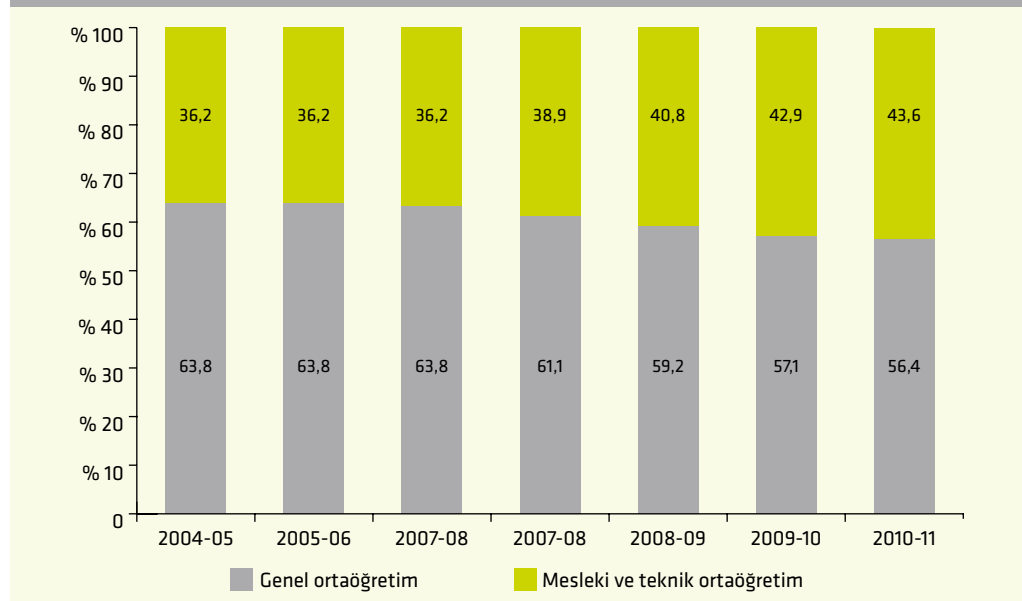
TÜRKİYE'DE MESLEKİ VE TEKNİK EĞİTİMDE VERİLERLE SORUN TANIMI

Ülkemizde tüm öğrencilerin temel becerileri sekiz yıllık ilköğretimleri boyunca kazanmaları bekleniyor. Mesleki ve teknik beceri kazanımı ise ortaöğretimde başlıyor. Mesleki ve teknik eğitimin bireylerin potansiyellerine ulaşmalarına, tarım, sanayi ve hizmet sektörlerinin nitelikli eleman ihtiyacının karşılanmasına ve Türkiye'nin rekabet gücünü artırmasına katkıda bulunmayı amaçlaması gerekiyor.

Mesleki ve teknik eğitim, örgün eğitimde ortaöğretim düzeyinde MEB denetimindeki mesleki ve teknik liselerde verilmektedir.³² Mesleki ve teknik ortaöğretim kurumlarından mezun olan öğrenciler istedikleri takdirde, bitirdikleri programın devamı niteliğinde veya buna en yakın programların uygulandığı meslek yüksekokullarına (MYO) sınavsız olarak yerleştirilebilirler. Yükseköğretim Kurulu (YÖK) ve üniversiteler kontrolünde olan MYO'larda öğrenim görmek istemeyenler ise ÖSYM tarafından yapılan Lisans Yerleştirme Sınavları'na (LYS) katılmaktadırlar. Avrupa Yeterlilikler Çerçevesi (AYÇ) açısından bakılacak olursa, Yeterlilikler Çerçevesi'nin ilk dört seviyesindeki eğitim MEB'in sorumluluğundadır. MYO'lardaki eğitim, yeterlilik çerçevesinin 5. düzeyine karşılık gelmektedir. Ayrıca, mesleki ve teknik eğitim, MEB kontrolünde çıraklık eğitimi ve yaygın eğitim yoluyla da sağlanmaktadır.

2000'lerden bu yana mesleki ve teknik ortaöğretimin ağırlığının artırılması önemli bir politika hedefi olarak belirlenmiştir. Ayrıca, mesleki ve teknik ortaöğretimin niteliğinin artırılması için Avrupa Komisyonu tarafından da desteklenen önemli çalışmalar yapılmaktadır. Bu çalışmaların yanı sıra, özel sektör ve sivil toplum tarafından da mesleki ve teknik ortaöğretim kurumlarına olan ilgiyi artırmaya yönelik projeler yürütülmektedir. Bu çalışmaların sonucu olarak mesleki ve teknik ortaöğretime talep artmaktadır.

ŞEKİL 11: ORTAÖĞRETİMDE ÖĞRENCİLERİN OKUL TÜRLERİNE GÖRE DAĞILIMI, 2004-05 VE 2010-11 YILLARI ARASI



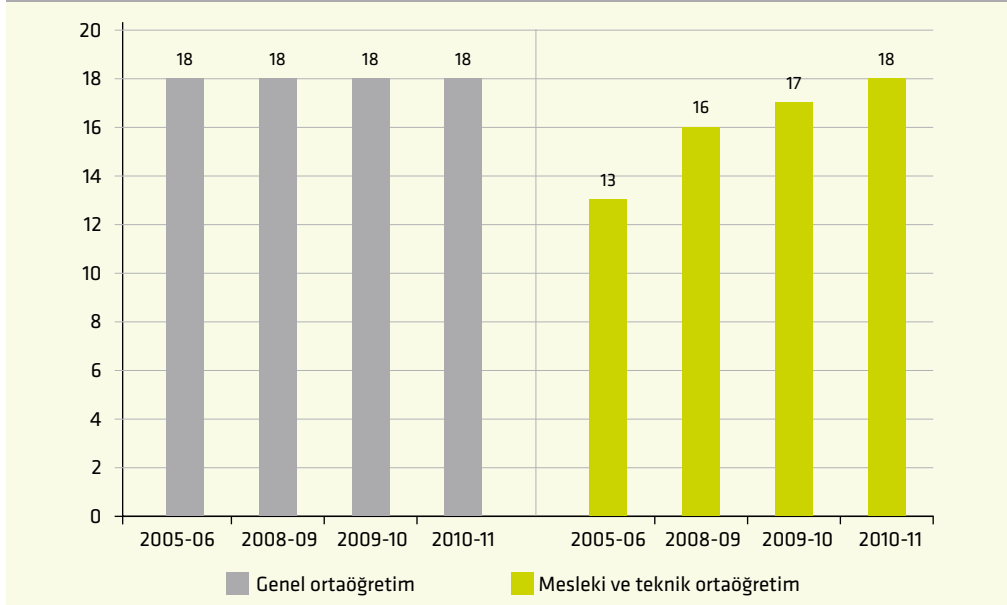
Kaynak: ERG, 2011b.

32 1997-1998 öğretim yılına kadar ortaöğretim, birinci kademe (ortaokullar) ve ikinci kademe (liseler) olmak üzere iki kademedен oluşuyordu. Zorunlu eğitim süresinin beş yıldan sekiz yıla çıkarılması sonucu, ortaöğretimin birinci kademesi de (ortaokullar) ilköğretim bünyesine alınmıştır. Bu düzenlemeyle, aynı zamanda mesleki ortaokul uygulamasına da son verilmiştir (18 Ağustos 2007 tarihli ve 23084 sayılı Resmî Gazete'de yayımlanan 4306 Sayılı Kanun).

2000'li yılların ortasından bu yana genel liselerin ortaöğretim içindeki ağırlığı azalmakta, buna karşılık mesleki ve teknik liselerin ağırlığı artmaktadır (Şekil 11). 2002 yılında başlatılan meslek yüksekokullarına sınavsız giriş uygulaması mesleki ve teknik liselerin öğrenci sayılarının artışına katkıda bulunmuştur. Türkiye genelinde, kadınlar ve erkekler içindeki mesleki ve teknik ortaöğretime devam eden öğrencilerin payları arasında farklılık bulunmaktadır. Ortaöğretimde erkeklerin içinde mesleki ve teknik eğitime devam eden öğrencilerin payı % 46 iken, bu oran kadınlar için % 40'tır.

Mesleki ve teknik ortaöğretimde fiziksel altyapı artan talebi karşılama konusunda yetersizdir. 2010-2011 öğretim yılı itibarıyla, mesleki ve teknik ortaöğretim kurumlarında öğretmen başına 18, derslik başına ise 38 öğrenci düşmektedir. Bu konuda altı çizilmesi gereken nokta mesleki ve teknik ortaöğretimde öğretmen (Şekil 12) ve derslik (Şekil 13) başına düşen öğrenci sayısında gözlemlenen hızlı yükseliştir. Derslik başına düşen öğrenci sayısındaki keskin artış, 2009 yılında ortaöğretim için sadece 1.720 sınıf yapılmasıyla açıklanabilir. Oysaki, *Eğitim İzleme Raporu 2008*'de de belirttiği gibi, ortaöğretimde okullulaşma % 90'a çıktığında derslik başına düşen öğrenci sayısının her ilde en çok 30 olması için 75-80 bin dersliğe gereksinim duyulmaktadır.³³ Ayrıca, önümüzdeki üç yıl içinde genel liselerin bir kısmının Anadolu lisesine, geri kalanının imam hatip liseleri dahil olmak üzere mesleki ve teknik liselere dönüştürülecek olması, üniversiteye girişte katsayı uygulamasındaki değişiklikler ve dolayısıyla mesleki ve teknik ortaöğretime artan talep, derslik başına düşen öğrenci sayısını daha da yukarıya çekecektir. Bu durum öğrenme ve öğretme süreçlerinin olumsuz biçimde etkilenmesine neden olabilir.

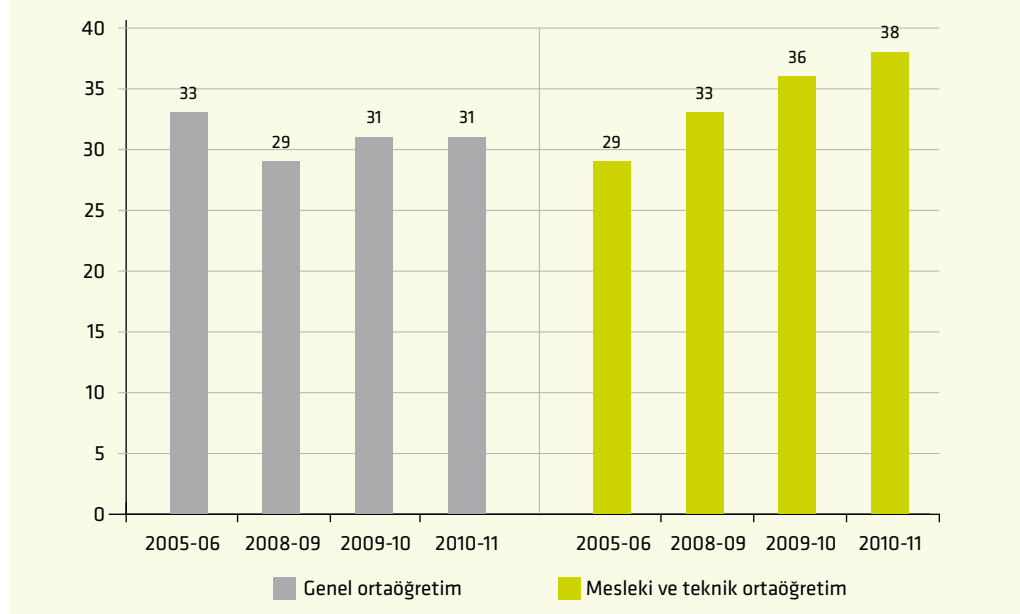
ŞEKİL 12: ORTAÖĞRETİMDE ÖĞRETMEN BAŞINA DÜŞEN ÖĞRENCİ SAYISI, 2005-06 İLE 2008-09 VE 2010-11 YILLARI ARASI



Kaynak: ERG, 2011b.

Türkiye'de ortaöğretimde okullar ve okul türleri arasında sosyoekonomik ayrışma oldukça yoğundur. Diğer bir deyişle, öğrenciler ortaöğretimde okullara ve okul türlerine ailelerinin sosyoekonomik statüsüne göre dağılıyor. Bunun nedenleri arasında ortaöğretimde okulların türlerine bölünmüş olması, okullar arası kalite farklılıkları ve merkezi sınav sistemleri geliyor.

ŞEKİL 13: ORTAÖĞRETİMDE DERSLİK BAŞINA DÜŞEN ÖĞRENCİ SAYISI, 2005-06 İLE 2008-09 VE 2010-11 YILLARI ARASI



Kaynak: ERG, 2011b.

Bu ayrışma içerisinde, mesleki ve teknik liseleri tercih eden öğrenciler sosyoekonomik olarak en dezavantajlı gruplardan geliyorlar.³⁴ PISA 2006 verilerinden derlenen Tablo 2, öğrencilerin devam ettiği okul türü ve ebeveynlerinin eğitim düzeyi arasında anlamlı bir ilişki olduğunu gösteriyor. Özellikle, sınavla öğrenci alan okullardaki öğrencilerin ebeveynlerinin eğitim düzeyinin yüksek, mesleki ve teknik liselerdeki çocukların ebeveynlerinin ise eğitim düzeyinin düşük olduğu görülüyor.³⁵

TABLO 2: ORTAÖĞRETİMDE OKUL TÜRLERİNE GÖRE ÖĞRENCİ EBEVEYNLERİNİN EĞİTİM DÜZEYİ (%)

Ebeveynin eğitim düzeyi	Fen liseleri	Anadolu liseleri	Anadolu meslek liseleri	Genel liseler	Meslek liseleri	Çok programlı liseler	Toplam (%)
İlkokul altı	--	0,9	2,8	4,6	2,5	7,3	4,0
İlkokul	2,9	17,7	27,7	29,7	40,3	46,5	32,5
Ortaokul	2,9	9,1	14,7	20,1	26,3	21,8	20,6
Lise	20,0	35,7	28,9	28,6	23,5	18,2	26,7
Meslek Yüksekokulu	5,7	8,0	10,7	5,1	3,9	4,4	5,2
Üniversite	68,6	28,5	15,3	11,8	3,6	1,8	10,9
Toplam (%)	100,0	100,0	100,0	100,0	100,0	100,0	100,0

Kaynak: Polat, 2009.

ERG'nin yaptığı bir çalışma da bu tezi destekleyici sonuçlara ulaşmış, bireyin sosyoekonomik durumunun hangi ortaöğretim okuluna gideceğini belirleyen bir faktör olduğunu vurgulamıştır.³⁶ Bu çalışmanın sonuçlarına göre, sosyoekonomik olarak daha avantajlı çocuklar Anadolu liselerine, çağ nüfusunun çoğunluğu genel liselere ve en dezavantajlı çocuklar meslek liselerine devam etmektedirler.

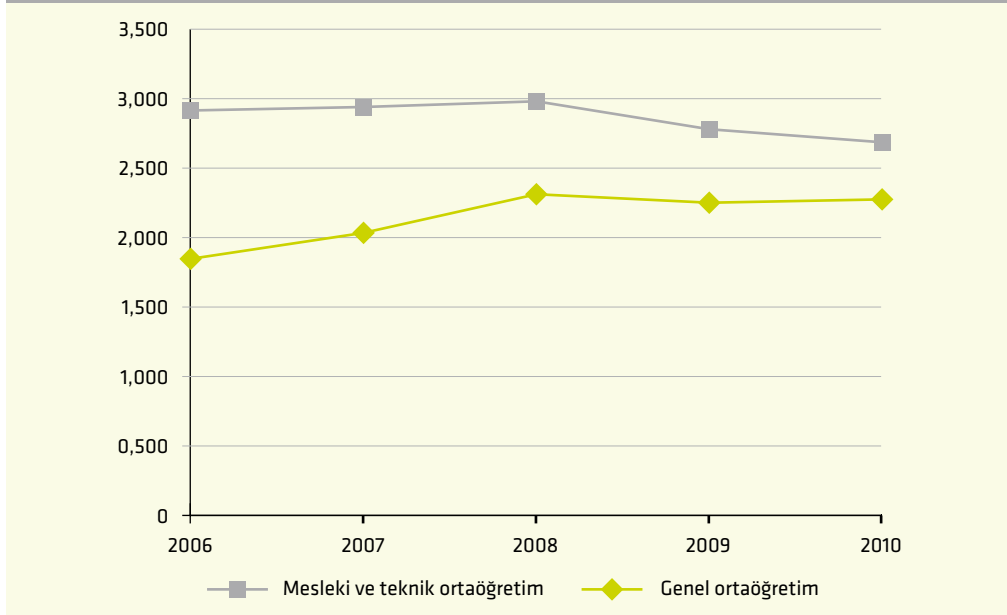
34 Yılmaz, 2007.

35 Polat, 2009.

36 ERG, 2009b.

Ortaöğretimde, 2006'dan bu yana gerçekleşen öğrenci başına kamu harcamaları Şekil 14'te veriliyor.³⁷ Her bir mesleki ve teknik ortaöğretim öğrencisi için ayrılan kaynak ile genel lise öğrencileri için ayrılan kaynak karşılaştırıldığında, mesleki ve teknik eğitimin, genel eğitime göre daha pahalı bir eğitim olduğu görülüyor. 2010 yılında, kamu kaynakları kullanılarak yapılan harcamaların öğrenci başına düşen miktarı, mesleki ve teknik ortaöğretim için genel ortaöğretimdeki ortalamanın 1,2 kat üstündedir. Dikkat çekilmesi gereken bir nokta 2008 yılından bu yana mesleki ve teknik ortaöğretimdeki yönetim harcamalarında görülen kayda değer düşüştür.³⁸ *Eğitim İzleme Raporu 2009*'da vurgulandığı gibi, bu düşüşün nedeni, ortaöğretimin dört yıla çıkmış olmasına ve öğrenci sayısının artmasına rağmen ortaöğretime ayrılan kaynakların bu değişikliklerin gerektirdiği ölçüde artırılmamış olmasıdır. Bu durum, ortaöğretimin kalitesiyle ilgili kaygıları da artırıyor. Vurgulanması gereken bir diğer nokta da, ülkemizde tüm eğitim kademelerinde eğitime "cepten" yapılan özel harcamaların kamunun yaptığı eğitim harcamalarının yarısından fazla olduğudur. 2006 Hanehalkı Bütçe Anketleri'nden hareketle gerçekleştirilen bir çalışma, Türkiye'deki özel eğitim harcamalarının gayrisafi yurtiçi hasılanın % 2,5'ine denk geldiğini gösteriyor.³⁹ Oysa, OECD ülkelerinde özel eğitim harcamaları gayrisafi yurtiçi hasılanın yalnızca % 0,7'si düzeyindedir.⁴⁰

ŞEKİL 14: ORTAÖĞRETİMDE ÖĞRENCİ BAŞINA YAPILAN KAMU (MERKEZİ YÖNETİM) HARCAMALARI (TL, 2010 FİYATLARIYLA), 2006-2010



Kaynak: ERG, 2011b.

Günümüz ekonomik koşullarında ve giderek daha rekabetçi hale gelen işgücü piyasalarında, bireyler çalışma hayatları boyunca istediklerinde ya da gerektiğinde iş hatta meslek değiştirmek, becerilerini sürekli yenilemek ve geliştirmek durumundadırlar. Bu nedenle, mesleki ve teknik eğitim programlarının mesleğe özgü becerilerin yanı sıra daha geniş ve aktarılabılır becerileri de öğrencilere kazandırması gerekiyor.

Mesleki ve teknik ortaöğretim kurumlarına temel bilgilerden yoksun gelen öğrenciler, mesleki ve teknik ortaöğretim kurumlarından bu eksikliği giderme fırsatı bulamadan mezun olurlar.⁴¹

37 Mesleki ve teknik eğitimin finansmanı konusunda ayrıntılı bir değerlendirme için bkz. Yılmaz (2007).

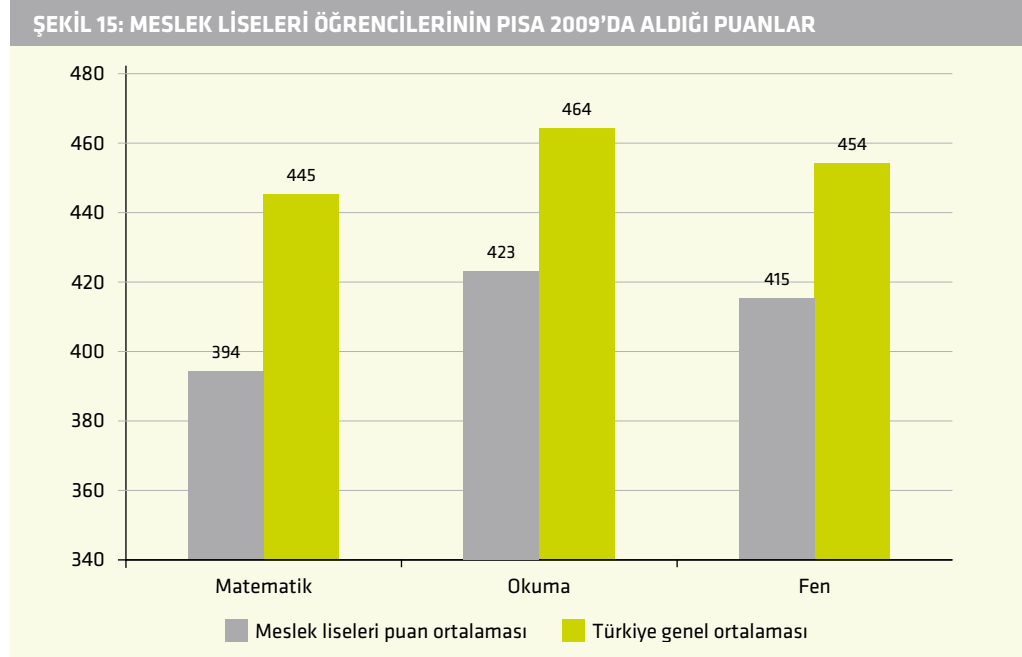
38 Bu konuyla ilişkili olarak, son dönemde proje ve protokoller çerçevesinde ilgili sektör ve sivil toplum örgütlerinin mesleki ve teknik eğitime ayırdıkları kaynakların artış eğiliminde olduğu da göz önüne alınmalıdır.

39 Bakış, Levent, İnel ve Polat, 2009.

40 Yılmaz, 2007.

41 2006'dan bu yana genel ve mesleki ortaöğretimde temel bilgi ve becerilerin 9. sınıfta ortak bir müfredat izlenmesiyle verilmesi hedefleniyor. Bu nokta ilerleyen sayfalarda inceleniyor.

PISA 2006 sonuçlarından derlenen bir araştırma, Türkiye’de öğrenci başarısının belirleyicilerini ortaya koymayı amaçlıyor.⁴² Buna göre, meslek liselerindeki öğrencilerin aldığı puanlar bütün alanlarda (okuma, fen ve matematik) genel liselerdeki öğrencilerden belirgin biçimde daha düşüktür. Daha açık söylemek gerekirse, gözlemlenebilen bütün değişkenleri aynı düzeyde olan, biri meslek lisesinde, biri genel lisede iki öğrenciden meslek lisesinde olan öğrenci 35 ile 45 puan daha düşük sonuç elde etmektedir. Aralık 2010’da kamuoyuyla paylaşılan PISA 2009 sonuçları da meslek lisesi öğrencilerinin okuma, matematik ve fen becerilerinde Türkiye ortalamasının çok altında olduğunu ve diğer liselere kıyasla en düşük başarıyı gösterdiklerini ifade ediyor (Şekil 15).



Kaynak: EARGED, 2010.

Bu nitelik sorunu, ortaöğretim düzeyinde mesleki ve teknik eğitimin kalitesi açısından olumsuz bir duruma işaret ediyor. Ayrıca, mezunların sınavsız geçiş hakkını kullanarak meslek yüksekokullarına devam etmesiyle nitelik sorunu yükseköğretime de taşınmaktadır. Meslek yüksekokullarında da öğrencilerin temel fen, matematik ve meslekle ilgili teorik derslerinin zayıflığı gözlemleniyor.⁴³ Meslek yüksekokulları üzerine yapılan çalışmalar, mesleki ve teknik ortaöğretim kurumları mezunlarının neredeyse % 95’inin temel matematik kurallarında yetersiz olduğunu gösteriyor.⁴⁴

Mesleki ve teknik liselerde okulu terk oranı diğer liselerden daha yüksek düzeydedir. 2009-2010 öğretim yılında, Anadolu liseleri, fen liseleri ve Anadolu öğretmen liselerinde okulu terk oranı % 4,4 düzeyindeyken bu oran genel liselerde % 8,4’e, imam hatip liselerinde % 8,8’e, mesleki ve teknik liselerde % 9,4’e yükselmektedir (Şekil 16).

Mesleki ve teknik eğitimin etkinliği, beklentileri karşılayacak sayıda ve kalitede mezun verilmesi, teknoloji ve işgücü piyasasındaki gelişmelerin sürekli ve düzenli olarak izlenmesi ve sonuçların eğitim yatırımlarına ve programlarına aktarılması ile doğru orantılıdır.

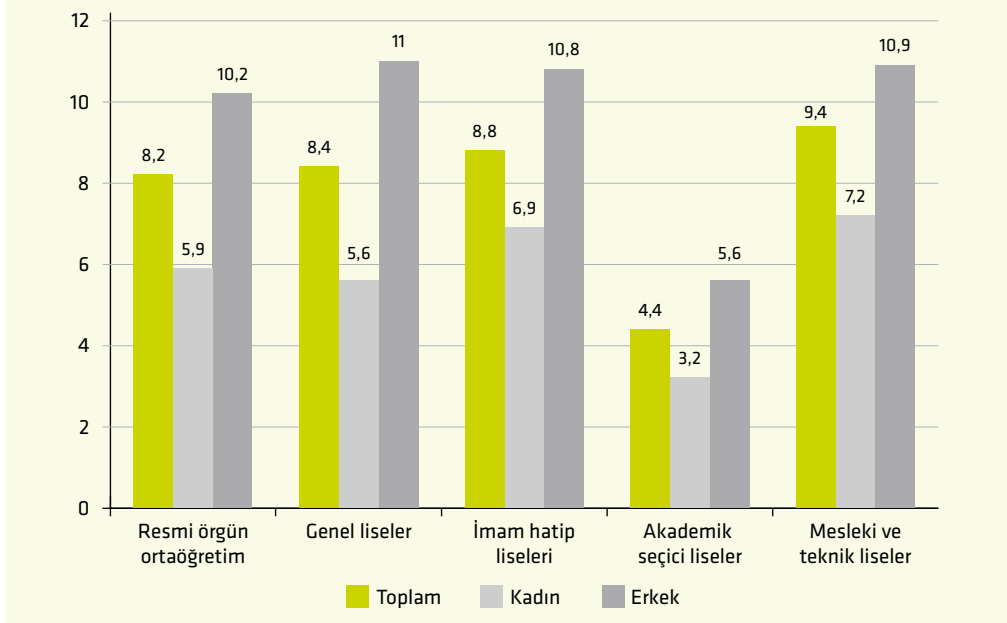
Araştırmalar, işgücü piyasasında talep edilen becerilerin mesleki ve teknik ortaöğretim düzeyinde yeteri kadar aktarılamadığını gösteriyor. 2001-2002 ve 2008-2009 öğretim yılları arasında Mesleki ve Teknik Ortaöğretim Kurumları Mezunlarının İzlenmesi Projesi

42 ERG, 2009b.

43 YÖK, 2006.

44 Erol ve Alp, 2003.

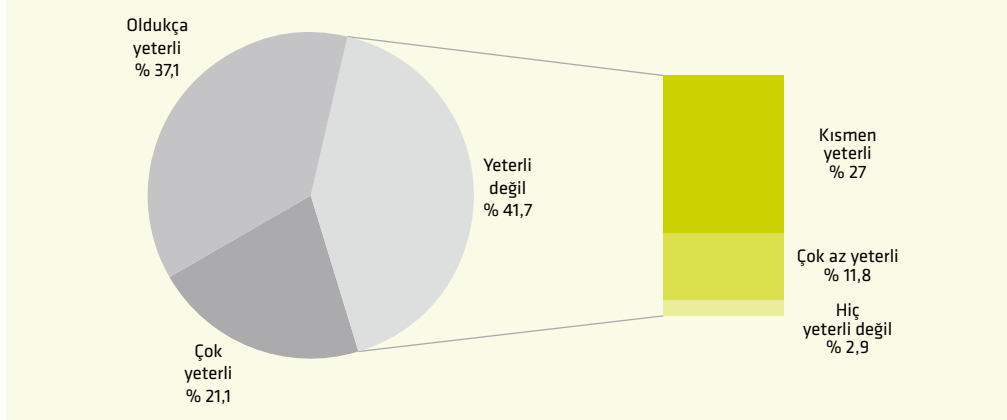
ŞEKİL 16: FARKLI OKUL TÜRLERİNE VE CİNSİYETE GÖRE OKULU TERK ORANLARI, 2009-2010



Kaynak: ERG, 2011b.

(e-mezun) kapsamında, 2009-2010 yılında yaklaşık 11.000 mezun öğrenci ve 1.250 işverenle bir araştırma yapılmıştır. Çalışan mesleki ve teknik ortaöğretim mezunlarının arasında okulda kazanılan mesleki yeterliliklerin iş hayatına hazırlamada arzu edilen düzeyde olmadığını belirtenlerin oranı azımsanmayacak düzeydedir (% 42) (Şekil 17).⁴⁵

ŞEKİL 17: MESLEKİ BİLGİLERİ YAPMAKTA OLDUKLARI İŞ İÇİN YETERLİ BULMA DURUMU, 2010



Kaynak: EARGED, 2010.

Bu durum, işverenlerin işletmelerinde çalışan mezunların mesleki yeterlilikleriyle ilgili değerlendirmelerinde de kendini göstermektedir. Çoğu işveren, mesleki ve teknik ortaöğretim mezunlarının mesleki bilgi, beceri, tutum ve iş alışkanlıklarını yetersiz bulmaktadır.⁴⁶

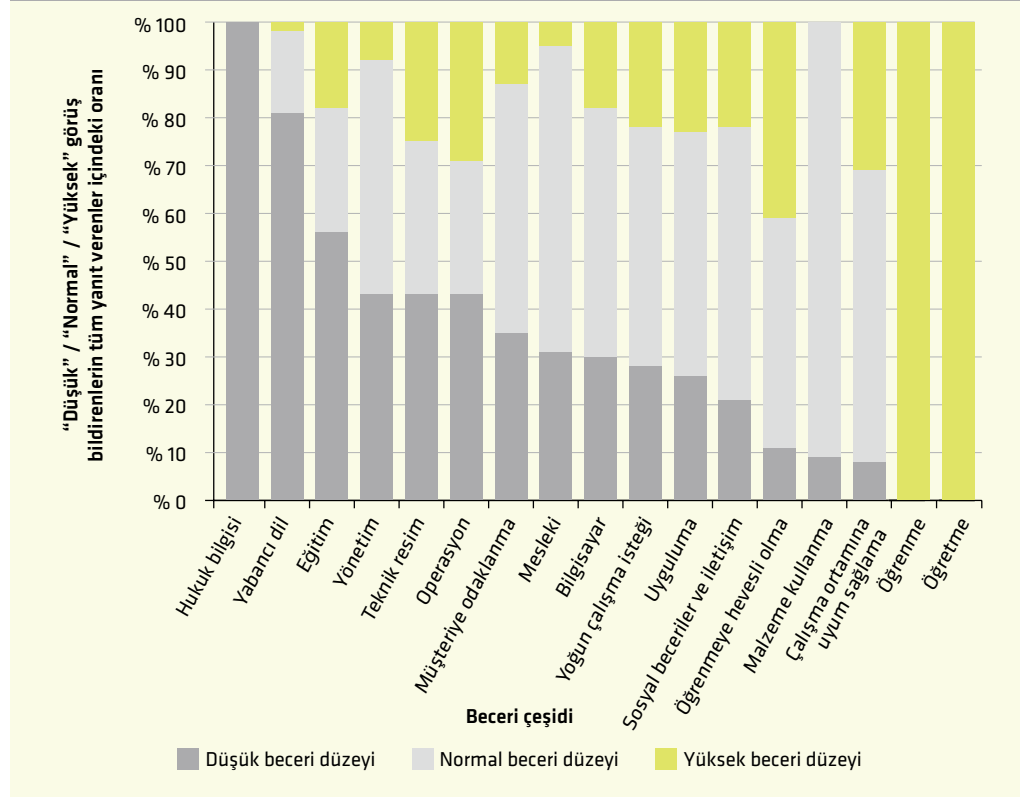
İşletmelerle yapılan diğer araştırmalar da bu tezleri doğrular niteliktedir. Mesleki Eğitim ve Öğretim Sisteminin Geliştirilmesi Projesi (MEGEP) kapsamında Türkiye İş Kurumu (İŞKUR) Genel Müdürlüğü ile 2005 yılında gerçekleştirilen İş Piyasası ve Beceri İhtiyaçları İncelemesi'nde işletmelerin, mesleki ve teknik eğitim mezunlarının anahtar becerileriyle ilgili düşüncelerine yer verilmiştir. 31 ilde on ya da daha fazla personel çalıştıran 5.700 işletmeyle yapılan yüz yüze görüşmelerde, işletmelerin, bünyelerinde çalışan mesleki ve teknik eğitim

45 EARGED, 2010.

46 Olumsuz görüş bildiren işverenler özellikle muhasebe, elektrik, bilişim teknolojileri, elektrik-elektronik teknolojisi, metal teknolojisi, mobilya ve dekorasyon, makine, metal işleri, elektronik ve motor gibi meslek alanlarına sahiptir.

mezunlarının becerilerini “düşük” ve “yüksek” ölçütlerine göre değerlendirmeleri istenmiştir (Şekil 18). Buna göre işverenler, mesleki ve teknik eğitim mezunlarının özellikle yabancı dil, idari, teknik ve mesleki becerilerini “düşük” olarak nitelendirmişlerdir.⁴⁷

ŞEKİL 18: İŞLETMELERİN MESLEKİ VE TEKNİK EĞİTİM VE ÖĞRETİM MEZUNLARININ BECERİLERİYLE İLGİLİ GÖRÜŞLERİ, 2005



Kaynak: MEGEP ve İŞKUR, 2006.

Örgün eğitim düzeyinde mesleki ve teknik eğitimin işgücü piyasalarının ihtiyacını karşılayacak kalitede mezun vermemesi, işletmeleri mezunları istihdam öncesinde yeniden eğitime durumunda bırakıyor. Bu durum, özellikle yeni üretim teknolojileri kullanan ve bunun için nitelikli eleman ihtiyacı olan küçük ve orta ölçekli işletmeler için önemli bir sorundur.

İşgücü piyasası göstergeleri de eğitim sisteminin yetiştirdiği mesleki işgücü arzı ile işgücü piyasasının talep ettiği mesleki işgücü arasındaki uyumsuzluğu yansıtıyor. e-mezun 2010 yılı raporu da çarpıcı bulgular ortaya koyuyor. Buna göre, mezunların sadece % 27'si halen bir işte çalıştıklarını, % 73'ü ise çalışmadıklarını belirtmiştir. Daha önce altı çizildiği gibi, mesleki ve teknik eğitim genel eğitime göre daha pahalıdır. Buna rağmen mezunların üçte ikisinin istihdam edilmemiş olması oldukça düşündürücüdür. Diğer yandan, araştırmaya katılan işverenlerden % 56'sı nitelikli eleman bulmakta zorluk çektiklerini dile getirmiştir. Nitelikli eleman bulma sorunu, KOSGEB'in 2004 yılında küçük ve orta ölçekli işletmelerle yaptığı bir saha çalışmasında da ortaya çıkmıştır.⁴⁸

İşverenlerle yapılan çalışmalar da, mesleki ve teknik ortaöğretim mezunu öğrencilerin okulda almış oldukları eğitimin iş hayatının taleplerine tam olarak uygun olmadığı değerlendirilmesini güçlendirir niteliktedir. İşverenlere göre, mesleki ve teknik ortaöğretim kurumlarında uygulanan eğitim programları ve iş piyasasının ihtiyaçları arasında nitel ve nicel açıdan bulunan uyumsuzlukların nedenleri içinde, mesleki ve teknik okullarda okutulan

47 MEGEP ve İŞKUR, 2006.

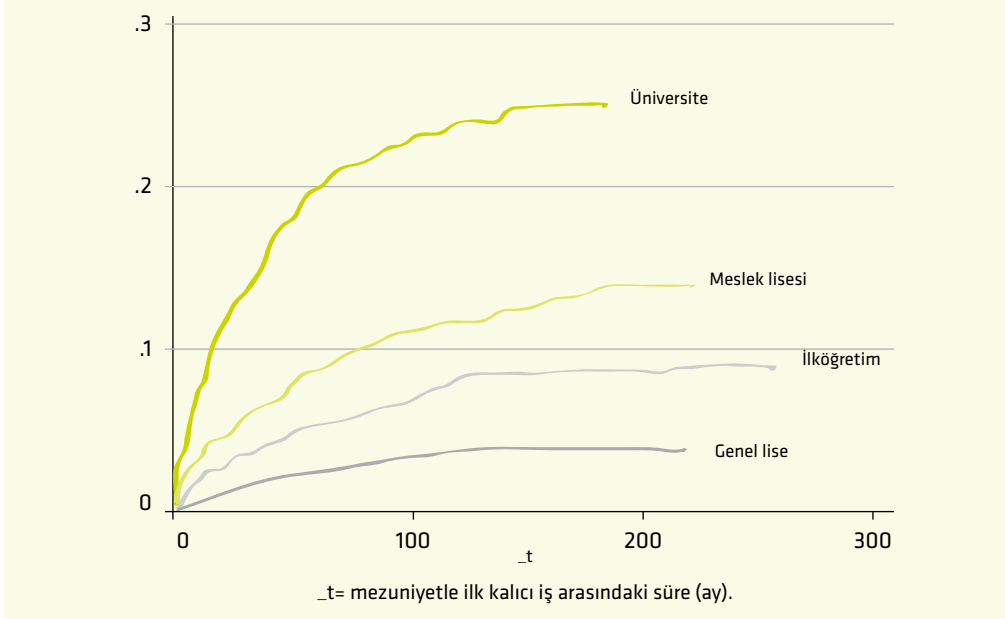
48 KOSGEB, 2004.

programların güncel olmayışı, meslek okulları ile işyerleri arasındaki eşgüdüm ve iletişim eksikliği ve öğrencilerin temel eğitiminden gelen eksiklikler vardır.⁴⁹

Yine e-mezun araştırmasının sonuçlarına göre, kimi mesleki ve teknik ortaöğretim mezunlarının maruz kaldığı tek baskı istihdam oranının düşüklüğü değildir. Kayıtdışılık da bazı gençlerin işgücü piyasasındaki konumlarını oldukça olumsuz etkiliyor. Çalışan beş mezundan birinin herhangi bir sosyal güvencesi yoktur.⁵⁰ Kayıtdışılığa paralel olarak, çalışma koşulları da bazı mesleki ve teknik ortaöğretim mezunları için olumsuzdur. Mezunların % 23'ü asgari ücretin altında ücret almaktadırlar.

Mesleki ve teknik lise mezunlarının işgücü piyasasındaki göstergeleriyle ilgili çalışmalarda ortaya çıkan diğer bir önemli nokta, mezunların çalışmak istediklerinde kısa sürede iş bulmalarıdır. e-mezun verilerine göre, çalışan mezunların % 80'i ilk işlerini 12 aydan kısa bir sürede buluyorlar. 2009 Hanehalkı İşgücü Anketi verilerinden hareketle, 15-39 yaş grubunda eğitimi tamamlamış bireyler üzerine yapılan ekonometrik bir analiz, mesleki ve teknik ortaöğretim mezunlarının genel ortaöğretim mezunlarına kıyasla ilk kalıcı işini (üç aydan fazla süren ilk iş) daha hızlı bulduğunu gösteriyor (Şekil 19).⁵¹

ŞEKİL 19: EĞİTİM DURUMUNA GÖRE İLK KALICI İŞE YERLEŞME HIZI



Kaynak: İlhan ve Tunali, 2010.

Bireylerin gelecek kaygıları karar verme süreçlerinde önemli rol oynuyor. Meslek liselerine giden öğrencilerin çoğunlukla yükseköğretime devam etmek istedikleri görülüyor. e-mezun verilerine göre, mesleki ve teknik ortaöğretim mezunlarının % 63'ünün bir yükseköğretim programıyla ilişkisi vardır.

Bu talebe işgücü piyasası dinamikleri açısından bakıldığında, göstergeler üniversite eğitiminin uzun vadede ekonomik olarak daha güvenli ve olumlu şartlar sunduğunu gösteriyor. Okuldan işgücü piyasalarına geçişte, lise ve üniversite karşılaştırması yapıldığında, üniversite mezunlarının işsizlik oranlarının daha düşük, istihdam oranlarının daha yüksek (Tablo 1) ve işsizlik sürelerinin daha kısa olduğu görülüyor. Üniversiteye talebi körükleyen bir diğer neden de üniversite eğitiminin ekonomik getirisinin, hem genel, hem mesleki ve teknik ortaöğretime göre daha yüksek olmasıdır (Tablo 3).

49 Yılmaz, 2007.

50 EARGED, 2010.

51 İlhan ve Tunali, 2010.

TABLO 3: ÇALIŞABİLİR NÜFUS (15-64 YAŞ GRUBU) EĞİTİM DÜZEYİ VE ÜCRETLERİ (TL, 2008 CARİ FİYATLARIYLA), 2008

Eğitim düzeyi		2008					
		Toplam		Kadın		Erkek	
		Saatlik	Aylık	Saatlik	Aylık	Saatlik	Aylık
Okuryazar olmayanlar	Ortalama	2,34	441,08	2,25	371,10	2,40	497,12
	Ortanca	2,05	440,00	2,00	400,00	2,08	485,00
Okuryazar olup bir okul bitirmemiş olanlar	Ortalama	2,44	493,32	2,27	433,55	2,52	519,63
	Ortanca	2,18	500,00	2,08	450,00	2,23	500,00
İlkokul mezunları	Ortalama	3,25	663,27	2,66	476,25	3,35	694,64
	Ortanca	2,78	600,00	2,50	500,00	2,86	600,00
İlköğretim mezunları	Ortalama	3,15	644,17	2,64	502,37	3,24	667,53
	Ortanca	2,60	550,00	2,40	500,00	2,71	600,00
Genel lise mezunları	Ortalama	4,29	823,99	3,92	727,42	4,42	858,61
	Ortanca	3,39	700,00	3,13	600,00	3,50	750,00
Mesleki veya teknik lise mezunları	Ortalama	4,40	839,90	4,13	736,63	4,47	867,40
	Ortanca	3,52	700,00	3,25	600,00	3,65	750,00
Yükseköğretim mezunları	Ortalama	8,86	1.468,78	8,25	1.320,54	9,23	1.559,40
	Ortanca	7,78	1.300,00	7,50	1.200,00	7,81	1.390,00
Toplam	Ortalama	4,69	872,92	4,98	851,03	4,60	879,37
	Ortanca	3,31	700,00	3,33	610,00	3,28	700,00

Kaynak: ERG, 2010. 2009 Hanehalkı İşgücü Anketleri'nden derlenmiştir.

TÜRKİYE'DE ÜST POLİTİKA BELGELERİNDE MESLEKİ VE TEKNİK EĞİTİM

Mesleki ve teknik eğitim, yalnızca MEB'in değil tüm paydaşların öncelikli konuları arasındadır. 9. Kalkınma Planı ve diğer üst politika belgeleri, ülkemizde mesleki ve teknik eğitime daha fazla önem verilmesini, işgücü piyasası ve mesleki eğitim arasındaki ilişkinin güçlendirilmesini, öğretim programlarının hayat boyu öğrenme yaklaşımı doğrultusunda hazırlanmasını öngörüyor.

Türkiye'de mesleki ve teknik eğitim, T.C. Anayasası, 1739 Sayılı Milli Eğitim Temel Kanunu, 3308 Sayılı Mesleki Eğitim Kanunu, 652 sayılı Milli Eğitim Bakanlığı'nın Teşkilat ve Görevleri Hakkında Kanun Hükmünde Kararname ve 2547 Sayılı Yüksek Öğretim Kanunu ile desteklenen bir yapıya sahiptir.

Son yıllarda, mesleki ve teknik ortaöğretimin ağırlığının artması önemli bir politika hedefi olarak belirlenmiştir. Bu doğrultuda 9. Kalkınma Planı'nda (2007-2013) ekonominin ihtiyaç duyulan alanlarında nitelikli eleman bulmakta zorluklar yaşanmasına rağmen, mesleki ve teknik eğitim mezunlarının işsizlik oranının halen yüksek olmasının altı çiziliyor.⁵² Bilişsel yetenekleri yüksek öğrencilerin mesleki ve teknik eğitimi tercih etmemesi, söz konusu eğitim sisteminin işgücü piyasasının ihtiyaçlarını karşılayacak nitelikte olmaması, mevcut

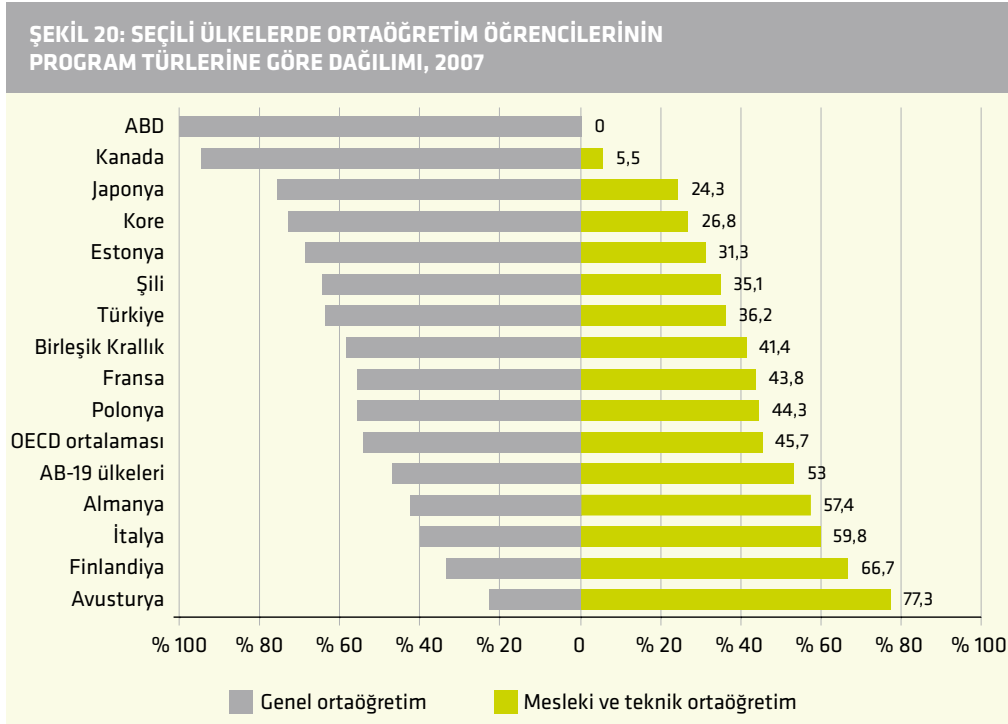
programların ilgili tüm taraflarla işbirliği içinde güncellenmemesi, donanım eksikliği ve eğitim personelinin yetersiz olması bu durumun nedenleri arasında gösteriliyor.

Bu çerçevede, 9. Kalkınma Planı'nda aşağıdakiler öngörülüyor:

- Mesleki ve teknik eğitimde modüler ve esnek bir sisteme geçilmesi, yükseköğretim ve ortaöğretim düzeyindeki mesleki ve teknik eğitimin program bütünlüğünü esas alan tek bir yapıya dönüştürülmesi ve nitelikli işgücünün yetiştirilmesinde önemli bir yeri olan uygulamalı eğitime ağırlık verilmesi (573. madde),
- Ekonominin nitelikli eleman ihtiyacını karşılamak için mesleki ve teknik eğitimin organize sanayi bölgelerinde ilgili hizmet kurumlarıyla ve özel sektörle etkili işbirliği içinde yürütülmesini sağlayan mekanizmalar geliştirilmesi (575. madde),
- Ulusal mesleki yeterlilik sistemine ilişkin çalışmaların tamamlanması ve bu sisteme duyarlı bir mesleki ve teknik eğitim yapısı geliştirilmesi (577. madde).

Yayımlanan diğer üst politika belgelerinde, hedeflenen oranlar arasında önemli bir farklılaşma olsa da, mesleki ve teknik eğitimin tüm ortaöğretim içindeki payının artırılacağı belirtiliyor. 60. Hükümet Programı'nda, 2012 yılı itibarıyla, mesleki ve teknik eğitimin tüm ortaöğretim içindeki okullulaşma oranının % 38'den % 50'ye çıkarılması hedefleniyor. MEB 2010-2014 Stratejik Planı'nda hedefler arasında "ortaöğretim içerisinde mesleki ve teknik eğitimin okullulaşma oranını plan dönemi sonuna kadar % 50'ye çıkarmak" yer alıyor.⁵³ Öte yandan, yine MEB'in yayımladığı 2010 yılı Bütçe Raporu'nda bu oran % 65 olarak belirtiliyor.⁵⁴

Hedeflerle ilgili açıklığa kavuşturulması gereken önemli bir nokta, verilen oranların nasıl belirlendiğidir. Bu politika tercihinin dayanağı olarak gösterilen, OECD ve AB ülkelerinde de genel ortaöğretimle mesleki ortaöğretim arasında benzeri bir dağılım olduğu ve mesleki ve teknik ortaöğretimin yaygınlaştırılması için bu yönde bir politika tercihi yapıldığıdır. Oysa mesleki ve teknik eğitimin ortaöğretim içerisindeki payı OECD ve AB ülkelerinde farklılıklar göstermektedir (Şekil 20).



Kaynak: OECD, 2009.

53 MEB SGB, 2009a.

54 MEB SGB, 2009b.

Mesleki ve teknik ortaöğretimin yaygınlaştırılmasına yönelik ortak bir politika eğiliminden bahsedilemeyeceğini belirtmek gerekir. Ancak, OECD ülkelerinin mesleki ve teknik eğitim alanında ortak amacı, dar dallarda uzmanlaşma yerine belli bir alanın tamamında kullanılabilirlikleri kazandırmak ve genel ortaöğretimle mesleki ve teknik ortaöğretim arasındaki benzerlikleri artırarak ikisi arasındaki kalın duvarları ortadan kaldırmaktır.⁵⁵

Çeşitli ülkelerdeki uygulamaların hangilerinin iyi örnek olarak alınabileceği, bu politikaların başarılı olduğu ülkelerin eğitim sistemlerinin ve sosyoekonomik yapılarının ayrıntılı olarak incelenmesine göre belirlenmelidir.

Asıl önemlisi, hem bu çalışmada, hem konuyla ilgili diğer araştırmalarda vurgulandığı gibi, mesleki ve teknik ortaöğretim şu anki yapısıyla ilgili sektörlerin talep ettiği yetkinlikleri kazandıramamaktadır. Bu da, mesleki ve teknik ortaöğretimin ağırlığının artırılmasının bir politika önceliği haline gelmesi sürecinde dikkate alınması gereken bir sorundur.

Türkiye’de mesleki ve teknik eğitime talebin yeterince artırılamamış olmasının nedenlerinden biri, mezunlarını yükseköğretime girişlerde dezavantajlı duruma düşüren katsayı uygulamasıydı. 1999 yılında YÖK’ün aldığı kararla mesleki eğitim mezunları kendi alanlarındaki birkaç bölümün dışında kalan lisans programlarına yerleşememekteydi. Söz konusu uygulama ile birlikte mesleki ve teknik eğitimin oranında ciddi bir düşüş yaşanmıştır. YÖK, 2010 yılından itibaren mesleki ve teknik ortaöğretim ile genel ortaöğretim mezunlarının yükseköğretim lisans programlarına girişlerinde uygulanan katsayılardaki farkın en aza indirilmesi yönünde bir düzenleme yapmıştır. Bu uygulamanın sonuçlarının dikkatli bir şekilde izlenmesi yararlı olacaktır.

Mesleki ve teknik eğitim daha kapsamlı olarak hayat boyu öğrenme çerçevesinde değerlendirilmektedir. Yüksek Planlama Kurulu tarafından Haziran 2009 tarihinde onaylanan Hayat Boyu Öğrenme Strateji Belgesi’nde de mesleki eğitime yönelik olarak öncelikler belirlenmiş ve bu önceliklere ilişkin bir eylem planı hazırlanmıştır. Bu önceliklerden bazıları şöyle sıralanmaktadır:

- Eğitim kurumlarının fiziki altyapısı ile eğitici personel sayısının ve niteliğinin ihtiyaçlara uygun hale getirilmesi,
- Öğretim programlarının değişen ihtiyaçlar doğrultusunda sürekli güncellenmesi,
- Hayat boyu öğrenme kapsamında mesleki rehberlik hizmetlerinin iyileştirilmesi,
- Mesleki yeterlilik sisteminin aktif hale getirilmesi ve kalite güvence sisteminin kurulması,
- Öğretim programları arasındaki yatay ve dikey geçişlerin ve okuldan işe, işten okula geçişlerin kolaylaştırılması.

Mesleki ve teknik eğitim, yalnızca MEB’in değil tüm paydaşların öncelikli konuları arasında yer almaktadır. Örneğin, Sanayi ve Ticaret Bakanlığı tarafından 2010-2013 yıllarını kapsayacak şekilde hazırlanan Türkiye Sanayi Stratejisi Belgesi’nde, istihdam ve mesleki ve teknik eğitim ilişkisinin güçlendirilmesine yönelik konulara da geniş yer verilmiştir. Türkiye Sanayi Strateji Belgesi’nde mesleki ve teknik eğitimle doğrudan ilgili başlıca hedefler şunlardır:

- Özel sektörün mesleki ve teknik eğitim kurumları açmasına olanak verecek düzenlemeler yapılması ve bu kurumların vergi indirimi, uzun vadeli ve düşük faizli kredi, arsa temini gibi teşvikler ile desteklenmesi,⁵⁶
- Mesleki ve teknik eğitim kurumlarının bina, tesis, uygulama birimi, atölye ve laboratuvarlarının özel sektörle işbirliği içerisinde işletilmesine işlerlik kazandırılması,

⁵⁵ Sahlberg, 2007.

⁵⁶ Örneğin, özel sektör istihdam garantili okul açarsa, eğitime % 100 destek kapsamında vergi indiriminden yararlanacaktır.

- Öğrencilerin uygulamalı dersler için sanayi kuruluşlarından yararlanmalarını kolaylaştırmak amacıyla açılacak meslek okullarının organize sanayi bölgeleri içinde veya çok yakınında olması,
- İlk planlama aşamasından itibaren, organize sanayi bölgesi, turizm bölgesi, serbest ticaret bölgesi ve küçük sanayi sitesi yönetimlerinin mesleki ve teknik eğitim kurumları için arsa ayırması, bu bölgelerde kurum yapma zorunluluğunun getirilmesi için yasal düzenleme yapılması ve bu konuda ilgili bölge yönetimlerinin teşvik edilmesi,
- Öğretim programlarında öngörülen uygulamalı derslerin en az % 80'inin gerçekleştirilmesi için öğrencilerin uygun işletmelere gönderilmesi, işletmelerce öğrencilerin programlarda öngörülen amaca uygun çalıştırılması, denetim etkinliğinin artırılması ve en az on öğrenciye mesleki eğitim vermekle yükümlü işletmelerin eğitim birimi kurmaları için gerekli mevzuat düzenlemesinin yapılması,
- Mesleki ve teknik eğitimde Türkiye/bölge/il düzeyinde işgücü ihtiyaç analizi çalışmalarının yapılabilmesi için İŞKUR ve TÜİK ile işbirliği yapılarak işgücü bilgi sisteminin kurulması ve okul bünyelerinde açılması istenen alan/dallara ilişkin teklif yapılırken bu işgücü piyasası ve ihtiyaç analizlerinin göz önünde bulundurulması,
- Mesleki Yeterlilik Kurumu (MYK) ve ilgili tarafların kurumsal kapasiteleri güçlendirilerek öncelikli sektörlerde meslek standartlarının geliştirilmesi, Mesleki Yeterlilik Sistemi'nin aktif hale getirilmesi ve eğitimin, iş piyasasının ihtiyaçları doğrultusunda ulusal meslek standartlarına ve ulusal yeterliliklere dayalı olarak şekillendirilmesi.

Mesleki ve teknik eğitim, istihdamla ilgili üst politika belgelerinde de önemli yer bulmaktadır. 2008 yılında yürürlüğe giren İstihdam Paketi ile il bazında ayrı ayrı faaliyet gösteren il istihdam ve il mesleki eğitim kurulları, İl İstihdam ve Mesleki Eğitim Kurulları adı altında birleştirilmiştir.⁵⁷ Söz konusu kurullar, il düzeyinde İŞKUR kaynakları kullanılarak hazırlanacak ve uygulanacak olan tüm aktif işgücü programlarının karar merciidir. Yapılan düzenlemeyle, kurulların üyeleri, üye sayıları, görevleri, organları, çalışma şekilleri ve mali kaynakları yeniden hazırlanmıştır. Kurulların çalışma usul ve esaslarını belirleyen yönetmelik 2008 yılında yürürlüğe girmiştir.⁵⁸ Bu çerçevede, kurullar aşağıdaki hedefler doğrultusunda çalışmalar gerçekleştirmektedir:

- İstihdam ve mesleki ve teknik eğitim politikalarının oluşturulması,
- İstihdamı korumaya ve geliştirmeye, işsizlik oranlarını azaltmaya yönelik önlemlerin geliştirilmesi,
- Uygulanacak aktif işgücü programlarının belirlenmesi,
- İstihdam etkinliklerinin ve mesleki ve teknik eğitim uygulamalarının izlenmesi ve değerlendirilmesi.

Mesleki ve teknik eğitimin niteliğinin artırılması Ulusal İstihdam Stratejisi Belgesi'nde de önemli bir yere sahiptir. Strateji oluşturma sürecinde dört ana eksen ortaya çıkmaktadır. Bunlardan biri eğitim-istihdam ilişkisinin geliştirilmesi üzerinedir. İstihdam stratejisi henüz açıklanmamakla birlikte, bu alandaki çalışmalar, özellikle Uzmanlaşmış Meslek Edindirme Merkezleri (UMEM) Projesi'nin başlamasıyla, uygulamaya geçmiştir. Bu eksen de yürütülen diğer çalışmaların hedefleri ise şöyledir:⁵⁹

- Mesleki yeterlilik standartlarının oluşturulması,

57 MEB SGB, 2009a.

58 21 Ekim 2008 tarihli ve 27031 sayılı Resmi Gazete'de yayımlanan İl İstihdam ve Mesleki Eğitim Kurulları Çalışma Usul ve Esasları Hakkında Yönetmelik.

59 Tunali ve Öz, 2010.

- Oluşturulan ulusal meslek standartlarının mesleki ve teknik ortaöğretim kurumlarının öğretim programına ve UMEM Projesi kapsamında açılacak kurslara bir yıl içinde uygulanması,
- 19 ilde yapılan işgücü piyasası analizlerinin 81 ili kapsayacak şekilde yaygınlaştırılması ve bunun için sanayi ve ticaret odalarında birimler oluşturulması,
- İşgücü arzının profiline belirlenmesi,
- Nitelik uyumsuzluğunu gidermek amacıyla mesleki ve teknik ortaöğretim ve yükseköğretim düzeyinde açılacak ve/veya kapatılacak programların işgücü talebi analizine göre belirlenmesi.

2010 yılı Hükümet Programı'nın 164 no'lu tedbir maddesinde Mesleki Eğitim ve Öğretim Stratejisi'nin hazırlanacağını belirtilmesi de sorunların saptanması ve kurumlar arasında eşgüdümün sağlanması açısından önemli bir gelişmedir. Bu kapsamda, mesleki ve teknik eğitimde işgücü talebine uyumun güçlendirilmesini, kalitenin artırılmasını, statünün geliştirilmesini, mali kaynakların çeşitlendirilmesini ve iş dünyasının yönetimde rol almasını kapsayan bir strateji belgesi hazırlanıyor. Söz konusu belgeyi hazırlama çalışmaları, MEB ve MYK eşgüdümünde Çalışma ve Sosyal Güvenlik Bakanlığı (ÇSGB), Devlet Planlama Teşkilatı (DPT), İŞKUR, İşçi ve İşveren Sendikaları Konfederasyonları ve meslek kuruluşlarının katılımı ile devam ediyor. Çalışmalarda, mesleki ve teknik eğitim sistemi için altı ilke tanımlanıyor:

- İstihdama uygunluğun güçlendirilmesi,
- Eğitimde kalitenin artırılması,
- Mesleki ve teknik eğitim ve öğretimin statüsünün iyileştirilmesi,
- Sosyal katılımın desteklenmesi,
- Mesleki ve teknik eğitimin finansmanı için kaynakların artırılması,
- Verimliliğin artırılması için yeni bir okul yönetim modelinin tasarlanması.

İstihdama uygunluğun güçlendirilmesi amacıyla MEB, ÇSGB, Sanayi ve Ticaret Bakanlığı, YÖK, DPT, MYK ve İŞKUR işbirliğinde hazırlanan, ilgili sivil toplum örgütleri, işçi, işveren örgütleri, meslek kuruluşları ve sektörün görüşleri alınarak son hali verilen İstihdam ve Mesleki Eğitim İlişkisinin Güçlendirilmesi Eylem Planı, Temmuz 2010'da yayımlanmıştır.⁶⁰ Eylem planı kapsamında bakanlıklar, kamu kurum ve kuruluşları ile özel sektör birlikte hareket etmektedir.

Eylem planı kapsamında, mesleki ve teknik eğitimin tanıtımını, teşvikini, yaygınlaştırılmasını ve kalitesinin artırılmasını sağlamak amacıyla dokuz öncelik alanı saptanmıştır:

- Ulusal Yeterlilik Çerçevesi'nin oluşturulması,
- Ulusal meslek standartlarına göre öğretim programlarının güncellenmesi ve uyumlu hale getirilmesi,
- İşgücü piyasasına ilişkin ihtiyaç analizlerinin düzenli aralıklarla yapılması ve değerlendirilmesi,
- Mesleki ve teknik eğitim ortamlarının iyileştirilmesi, eğitimcilerin niteliğinin artırılması ve yeni bir okul yönetim modelinin kurulması,
- Mesleki eğitim ve öğretim kurum/kuruluşlarının akreditasyonunun gerçekleştirilmesi,

- Hareketlilik, yeterlilik ve mesleki eğitimle ilgili AB tarafından geliştirilen araçların uygulamasında işbirliği yapılması,
- İşgücü yetiştirme kurslarının etkinliğinin artırılmasına dönük işbirliğinin güçlendirilmesi,
- Mesleki ve teknik eğitim mezunlarının ve mesleki yeterlilik belgesi sahiplerinin istihdam edilmelerinde ve işyeri kurmalarında gerekli teşvik mekanizmalarının oluşturulması, işyeri açma ile ilgili mevzuat uyumsuzluklarının giderilmesi,
- Mesleki Bilgi, Rehberlik ve Danışmanlık Hizmetlerinde İşbirliği ve Mutabakat Belgesi kapsamında işbirliği ortamının geliştirilmesi.

TÜRKİYE'DE MESLEKİ VE TEKNİK EĞİTİMİ İYİLEŞTİRME ÇABALARI

Son yıllarda MEB, gerek projeler gerekse mevzuat değişiklikleri aracılığıyla, okul türlerinin azaltılması ve Bakanlık'ın yeniden yapılandırılması çalışmalarına hız vermiştir.

MEB, Dünya Bankası'nın mali desteğiyle, genel ve mesleki ve teknik ortaöğretim sisteminin yeniden yapılandırılması, kalitesinin artırılması, öğretim programlarının geliştirilmesi, yenilenen programlara göre öğretmenlerin eğitilmesi ve eğitim ortamlarının donatılması amacıyla, Ortaöğretim Projesi'ni başlatmıştır. 2006-2011 yıllarını kapsayan projenin bileşenleri arasında genel ve mesleki eğitim programlarının esneklik ve geçişkenlik ilkeleri doğrultusunda yenilenmesi de vardır.⁶¹ Genel liselerle birlikte mesleki ve teknik liselerin eğitim-öğretim sürelerini dört yıla çıkaran projeye ayrıca, genel ve mesleki ve teknik ortaöğretim kurumlarının 9. sınıfları, yatay geçişlere olanak sağlayacak biçimde ortak sınıf olarak kurgulanmıştır.

Okul çeşitliliğinin azaltılmasına yönelik olarak 2009-2010 öğretim yılında 9. sınıftan itibaren uygulanmak üzere Ortaöğretim Projesi başlatılmış ve 79 olan okul çeşidi 15'e indirilmiştir. Örneğin, ETÖGM'e bağlı olarak 35 farklı isim altında faaliyetini sürdüren mesleki ve teknik ortaöğretim kurumları "Teknik ve Endüstri Meslek Lisesi" adı altında birleştirilmiştir. Aynı şekilde, 22 farklı isim altında faaliyet sürdüren kız meslek ve teknik ortaöğretim kurumları ise "Kız Teknik ve Meslek Lisesi" adı altında birleştirilmiştir. Bunların yanı sıra, ortaöğretimin hem genel hem de mesleki ve teknik programlarını bir yönetim altında uygulayan "çok programlı liseler" ile yalnızca mesleki ve teknik eğitim programlarını uygulayan Mesleki ve Teknik Eğitim Merkezleri'nin (METEM) nüfusu az ve dağılık olan yerler ile MEB tarafından uygun görülen yerlerde kurulması öngörülmüştür.

Ortaöğretimde okul çeşitliliğini azaltmaya yönelik sürdürülen çalışmalar Mayıs 2010'da yayımlanan genelgeyle hız kazanmıştır.⁶² Genelgeye göre, 2012-2013 öğretim yılı sonuna kadar tüm genel liselerin ya meslek lisesine dönüştürülmek üzere mesleki ortaöğretimden sorumlu genel müdürlüklere devredilmesi ya da doğrudan Anadolu lisesine dönüştürülmesi uygun görülmüştür.

61 Projenin diğer bileşenleri arasında göze çarpanlar şunlardır: Tüm öğrencilerin bilişim-iletişim teknolojilerine erişiminin yaygınlaştırılmasına yönelik yatırımın artırılması, altyapının güçlendirilmesi, teknik destek sağlanması; başta meslek eğitimi olmak üzere, daha bilinçli ve isabetli kariyer tercihlerinin ve planlarının geliştirilmesi için rehberlik ve kariyer danışmanlığı hizmetlerinin güçlendirilmesi; öğrenci performansını izleme ve değerlendirme mekanizmalarının güçlendirilmesi.

62 MEB Ortaöğretim Genel Müdürlüğü, Genel Liselerin Anadolu Lisesine Dönüştürülmesine İlişkin Genelge, no: 2010/30.

MEB teşkilat yapısını büyük ölçüde değiştirmiş olan son düzenleme Eylül 2011'de yayımlanan Kanun Hükmünde Kararname ile yürürlüğe girmiştir.⁶³ Yenilenmiş mevzuata göre artık sadece üç genel müdürlük ortaöğretim kurumlarından sorumludur: Ortaöğretim Genel Müdürlüğü, Mesleki ve Teknik Eğitim Genel Müdürlüğü ve Din Öğretimi Genel Müdürlüğü. Bu çerçevede, mesleki ve teknik ortaöğretim kurumlarının bağlı olduğu genel müdürlükler (Erkek Teknik, Kız Teknik, Ticaret ve Turizm), Mesleki ve Teknik Eğitim Genel Müdürlüğü çatısı altında birleştirilmiştir. Bu yeni yapılanma, okul değil program çeşitliliği sağlanmasının yolunu açarken, mesleki ve teknik ortaöğretimdeki parçalı yapıya da son veriyor. Kuşkusuz, çok yakın bir tarihte uygulamaya girdiğinden, bu düzenlemenin mesleki ve teknik eğitime yapacağı etkinin yakından izlenmesinde yarar olacaktır.

Genç nüfusumuzun niteliklerine uygun koşullarda, insan onuruna yaraşır bir şekilde istihdam edilmesini kolaylaştırmak için kamu kurumları, MEB'in ve MYK'nın liderliği ve eşgüdümünde temel sorunlara yönelik politika oluşturma gayretindedir.

Avrupa Komisyonu destekli MEGEP, mesleki eğitim ve öğretim sisteminin sosyoekonomik gereksinimler ve hayat boyu öğrenme ilkeleri doğrultusunda güçlendirilmesi amacıyla 2002-2007 arasında yürütülmüştür. 31 ilde yapılan İş Piyasası ve Beceri İhtiyaç Analizi'yle Türkiye'deki işgücü piyasalarına ilişkin bilgi toplanmış, toplam 576 mesleğe ilişkin, sektör ve iş analizleriyle, değerlendirmeler yapılmıştır. Ayrıca, mesleki ve teknik eğitimin yeniden yapılandırılması konusunda önemli bir ölçüt ve basamak oluşturacak bir dizi politika belgesi hazırlanmıştır. 30 pilot ilde mesleki ve teknik eğitim ve öğretimin SWOT analizleri (güçlü ve zayıf yönler, fırsat ve tehditler) gerçekleştirilmiştir. Bu meslek analizlerinden hareketle birçok meslek alanında ve dalında eğitim modüllerinin programları geliştirilerek uygulamaya konmuştur. Programların güncellenmesi süren çalışmalar arasındadır.

MEGEP kapsamında, modüler sisteme geçiş süreciyle birlikte, mesleki ve teknik ortaöğretim için yeni bir yapı söz konusudur. İki yıl boyunca (2004-2006) 30 ilde ve 145 pilot okulda izlendikten sonra modüler sistem, 2006-2007 öğretim yılından itibaren tüm mesleki ve teknik eğitim kurumlarında uygulamaya girmiştir. Modüler sistemin temelinde yatan fikir, geleneksel anlamda derslerin oluşturduğu belirli programların aksine, öğrencilerin kendilerinin geliştirecekleri daha esnek programlar çerçevesindeki modüllere kaydolmalarıdır. Bu tasarım, mesleki eğitim kurumlarının türlerinin azaltılmasıyla birlikte farklı mesleklere yönelik programların aynı okul çatısı altında uygulanmasının yolunu açıyor.⁶⁴ Öğrencinin belli bir mesleğe yönelik uzmanlaşma kararını daha esnek bir çerçeveye oturtmakla kalmayıp, söz konusu uzmanlaşmayı ileri sınıflara ertelıyor: 9. sınıfta ortaöğretimin geneli için belirlenen ortak dersler, 10 ve 11. sınıfta belli bir alanda yer alan tüm dallara yönelik ortak yeterlilikleri kazandıran dersler, 12. sınıfta ise diplomaya götüren mesleki yeterlilikleri içeren dersler sunuluyor. Bu sistemde, öğrencinin eğitim süresinin sonunda öğrenim gördüğü mesleki alanda diploma, seçmiş olduğu dalda sertifika ve işyeri açma belgesi alması öngörülüyor. Son olarak, modüler sisteme geçilmesiyle, ortaöğretimde yatay ve dikey geçişlerin kolaylaşacağı düşünülüyor.

63 14 Eylül 2011 tarihli ve 28054 sayılı Resmi Gazete'de yayımlanan 652 sayılı Millî Eğitim Bakanlığı'nın Teşkilat ve Görevleri Hakkında Kanun Hükmünde Kararname.

64 MEB, 2006.



Kaynak: MEB ETÖGM, 2010.

İstanbul'da on meslek lisesinde öğretmenlerle yapılan bir saha araştırması modüler sistemin üç yıldır uygulanmasına rağmen bazı sorunlar barındırdığını ortaya koyuyor.⁶⁵ Öğretmenlerin çoğu, modüler sistemde öğrenme ve öğretme ortamlarının öğrenci merkezli olarak öngörülmesine karşın, uygulamada öğretmen merkezli olarak gerçekleştiğini ifade ediyorlar. Diğer yandan, katılımcıların büyük bir kısmı, modüler sisteme yönelik bilgilendirmenin yetersiz olduğunu dile getiriyor. Temsili bir niteliği olmasa da bu saha araştırması, modüler sistemin etkin olabilmesi için sistem içerisindeki tüm paydaşların etkili olarak bilgilendirilmesi gerektiğine işaret ediyor. Bu çerçevede, modüler sistemin tanıtımına yönelik hizmetçi eğitimlerin artırılmasına gerek olduğu görülüyor.

MEGEP'in bir diğer önemli çıktısı, 2006 yılında MYK'nın kurulmasıdır.⁶⁶ MYK, kamu tüzel kişiliğini haiz, idari ve mali özerkliğe sahip, özel bütçeli, ÇSGB'nin ilgili kuruluşudur. MYK'nın kanunla belirlenen başlıca görevleri şunlardır:

- Ulusal mesleki yeterlilik sistemi ile ilgili yıllık gelişme planlarının hazırlanması, geliştirilmesi, uygulanması ve denetlenmesi,⁶⁷
- Standartları belirlenecek mesleklerin ve bu standartları hazırlayacak kurum/kuruluşların tespit edilmesi,⁶⁸
- Ulusal meslek standartlarını temel alarak, teknik ve mesleki alanlarda ulusal yeterliliklerin esaslarının belirlenmesi,
- Ulusal mesleki yeterlilikler alanındaki eğitim ve öğretim kurumlarını ve programlarını onaylayacak ve yürürlüğe koyacak kurumların seçilmesi,
- Sınav ve belgelendirme sistemi kapsamında, yeterliliği belgelendirecek yetkilendirilmiş kurumların belirlenmesi ve sınavlarda başarılı olanlara sertifika verilmesinin sağlanması,
- Ulusal mesleki yeterlilik standartlarının geliştirilmesi ve uluslararası alanda tanınmalarının sağlanması,
- Mesleki alan ve sektörler arasındaki yatay ve dikey geçişler için gerekli yeterliliklerin belirlenmesi,
- Diğer ülkelerdeki benzer kurum/kuruluşlarla işbirliği yapılması,
- Hayat boyu öğrenmenin desteklenmesi ve teşvik edilmesi.

65 Adıgüzel ve Berk, 2009.

66 21 Eylül 2006 tarihli ve 5544 sayılı Mesleki Yeterlilik Kurumu Kanunu.

67 Yeterlilik, bir öğretim programının başarıyla tamamlanması sonucu öngörülen çıktılarının kazanıldığını onaylayan ve yetkili bir otorite tarafından basılı olarak derece, diploma veya sertifika vb. verilmesiyle yapılan belgelendirme.

68 Ulusal meslek standardı, bir mesleğin başarı ile icra edilmesi için MYK tarafından kabul edilen gerekli bilgi, beceri, tavır ve tutumların neler olduğunu gösteren asgari yeterliliklerdir.

MYK'nın kuruluş amaçlarından en önemlisi Ulusal Yeterlilik Sistemi'nin (UYS) kurulması ve işletilmesidir. UYS'nin öncelikli etkinlik alanı meslek standartlarının düzenlenmesidir. Meslek standartlarının taslakları, sektörlerle ve mesleklere ilişkin yetkinliği ve temsil gücü olan ve MYK tarafından yetkilendirilen kuruluşlar tarafından hazırlanmaktadır. MYK bünyesindeki sektör komitelerince incelen taslaklar, MYK Yönetim Kurulu tarafından onaylanıp, ulusal meslek standardı olarak Resmi Gazete'de yayımlanmaktadır. Ardından, eğitim ve öğretim kurumları, iş piyasası ve ilgili diğer tarafların katılımıyla yeterlilikler hazırlanmaktadır. Süreç, hazırlanan yeterlilik taslaklarının MYK bünyesinde (Sınav ve Değerlendirme Dairesi Başkanlığı) bir teknik incelemeden ve sektör komitesi değerlendirmesinden geçmesiyle devam etmekte, ardından yeterlilikler MYK Yönetim Kurulu onayıyla ulusal yeterlilik olarak kabul edilerek Ulusal Yeterlilik Çerçevesi'ne⁶⁹ (UYÇ) yerleştirilmektedir.⁷⁰ Kabul edilen ulusal yeterliliklere göre sınav, ölçme ve değerlendirme faaliyetleri MYK'nın başvurusunu onayladığı yetkilendirilmiş kurumlar tarafından gerçekleştirilir.⁷¹ Bu faaliyetlerde başarılı olanlara Mesleki Yeterlilik Belgesi verilir.

Yasal boşlukların giderilmesi amacıyla 2006'da, 5544 sayılı Mesleki Yeterlilik Kurumu Kanunu'nda, 665 sayılı Kanun Hükmünde Kararname ile birtakım değişiklikler yapılmıştır. Böylece, UYÇ'nin oluşturulması, geliştirilmesi ve güncelliğinin korunmasına ilişkin tüm işlemlerin MYK tarafından yürütüleceği hükme bağlanmıştır. Ulusal meslek standartlarının ve ulusal yeterliliklerin hazırlanmasına ve yürürlüğe konulmasına, sınav, ölçme, değerlendirme alanına ve eğitim ve öğretim kurumlarının akreditasyonuna ilişkin temel esaslar da belirlenmiştir. Bu düzenlemeyle, bir yandan mesleki yeterlilik belgelerinin kalite güvencesinin korunması, öte yandan bireylerin daha hızlı erişimi amaçlanmıştır. Ayrıca, MYK tarafından onaylanmış belgelerin Mesleki Yeterlilik Belgesi olarak kabul edileceği kesinleştirilmiştir.

Yasal düzenlemelere ek olarak, MYK'nın kurumsal kapasitesinin güçlendirilmesi amacıyla eşzamanlı olarak birçok proje başlatılmıştır (Tablo 4).

TABLO 4: MYK PROJELERİ		
Projeler	Hedefler	Çıktılar
<p>TÜRKİYE'DE MESLEKİ YETERLİLİK KURUMU'NU VE ULUSAL YETERLİLİK SİSTEMİNİ GÜÇLENDİRME PROJESİ</p> <p>(2010-2013)</p> <p>AB destekli</p>	<ul style="list-style-type: none"> İş piyasası ihtiyaçlarına uygun örgün ve yaygın mesleki eğitim ve öğretim verilmesinin sağlanması Hayat boyu öğrenmenin desteklenmesi Eğitim ve istihdam arasındaki ilişkinin güçlendirilmesi AYÇ ile uyumun kolaylaştırılması 	<ul style="list-style-type: none"> Sürdürülebilir ve verimli bir UYS çerçevesi kuruldu ve sistem öncelikli sektörlerde işlevsel hale geldi. Meslek Standartları Geliştirme, Mesleki Bilgi ve Beceri Sınav ve Bilgilendirme Merkezleri'nin kapasitesi arttı. Tüm paydaşların UYS'ye ilişkin bilgi ve farkındalık düzeyleri arttı.
<p>ULUSAL VE ULUSLARARASI KURUM VE KURULUŞLARA YETERLİLİK SİSTEMİ, MESLEK STANDARTI VE SORU BANKASI HAZIRLANMASI VE/VEYA SATIN ALINMASI PROJESİ</p> <p>(2010-2011)</p>	<ul style="list-style-type: none"> Yönetim Kurulu'nca belirlenecek olan sektörlerde meslek standartlarının oluşturulması Bu sektörlerde sınav ve belgelendirme işlemlerinin gerçekleştirilmesi 	<ul style="list-style-type: none"> Belirlenen sektörlerde meslek standartları hazırlandı ve sınav ve belgelendirme işlemleri başlatıldı.

69 UYÇ, AYÇ ile uyumlu olacak şekilde tasarlanmıştır; ilk, orta ve yükseköğretim dahil, mesleki, genel ve akademik eğitim ve öğretim programları ve diğer öğrenme yolları ile kazanılan tüm yeterlilik esaslarını kapsamaktadır.

70 MYK, AYÇ ulusal koordinasyon noktasıdır. AYÇ, ulusal yeterlilik sistemleri arasında kıyaslanabilirlik sağlayarak farklı ülke ve sistemlerde verilen yeterliliklerin anlaşılmasını kolaylaştırır, AB tarafından kabul edilen referans çerçevesidir.

71 Yetkilendirilmiş kurumlar, Türk Akreditasyon Kurumu veya AB ile çok taraflı tanıma anlaşması imzalamış akreditasyon kurumlarından akredite edilmiş personel belgelendirmeden sorumlu kurum ve kuruluşlarını kapsamaktadır.

TABLO 4 (DEVAM)		
<p>ULUSAL YETERLİLİK ÇERÇEVESİNİN GELİŞTİRİLMESİ, AVRUPA YETERLİLİK ÇERÇEVESİYLE REFERANSLANDIRILMASI VE FARKINDALIK OLUŞTURULMASI PROJESİ</p> <p>(2010-2011)</p>	<ul style="list-style-type: none"> • UYÇ'nin oluşturulması • UYÇ'nin AYÇ ile ilişkilendirilmesi • Toplumda UYÇ ve AYÇ hakkında farkındalık oluşturulması • İşgücü hareketliliğinin artırılması ve ulusal yeterlilik sertifikalarının uluslararası kıyaslanabilirliğinin ve geçerliliğinin sağlanmasına zemin hazırlanması • AB ülkelerindeki AYÇ uygulamaları ile ilgili kurumsal kapasite ve paydaş kapasitesi oluşturulması 	<ul style="list-style-type: none"> • AYÇ'ye uyumlu bir UYÇ hazırlandı. • Ulusal yeterlilik sertifikalarının uluslararası kıyaslanabilirliğinin ve geçerliliğinin sağlanması yoluyla işgücü hareketliliği kolaylaştı. • AYÇ'ye uyumlu bir UYÇ hakkında toplumsal farkındalık oluştu. • AYÇ uygulamaları konusunda ulusal kapasite oluştu.
<p>ULUSAL EUROPASS MERKEZİ'NİN (UEM) DESTEKLENMESİ VE FARKINDALIK OLUŞTURULMASI PROJESİ</p> <p>(2010-2011)</p> <p>AB destekli</p>	<ul style="list-style-type: none"> • UEM görevlerinin yerine getirilmesine yardımcı olunması • EUROPASS'ı ve EUROPASS belgelerinin tanınırlığını sağlayarak hareketliliğin artırılmasının desteklenmesi 	<ul style="list-style-type: none"> • UEM işlevsel hale geldi ve UEM ve faaliyetleri konusunda toplumsal farkındalık oluştu.

Kaynak: Mesleki Yeterlilik Kurumu web sitesinden ERG tarafından derlendi.

AB tarafından finansmanı sağlanan bir diğer önemli proje de Mesleki ve Teknik Eğitimin Modernizasyonu Projesi'dir (MTEM). Temmuz 2003'te başlayan MTEM, çağdaş ve etkin bir öğretmen eğitimi sisteminin düzenlenmesi ve geliştirilmesine yönelik kapasitenin artırılmasının yanında, mesleki ve teknik eğitim fakülteleri, meslek yüksekokulları, toplumsal taraflar, mesleki ve teknik eğitim vakıfları, kurum ve kuruluşları arasında kurulacak bölgesel ortaklıkların teşvik edilmesini amaçlıyor. Bu proje kapsamında, öncelikli dokuz alanda (bilgisayar, elektrik-elektronik, otomotiv, giyim-hazır giyim, konaklama işletmeciliği, yapı, tesisat-doğalgaz, çocuk gelişimi ve pedagoji) meslek dersleri veren öğretmenlerin alan yeterlilikleri belirlenmiştir. Bu doğrultuda toplam 474 modüler öğretim programı tasarlanmıştır. Geliştirilen programlar 2004-2005 öğretim yılından itibaren 14 mesleki ve teknik eğitim fakültesinde uygulanmaktadır. Modüler öğretim programlarını uygulayan eğitim fakültelerine ve MEB'e bağlı altı hizmetiçi eğitim merkezine ekipman desteği sağlanmıştır.

Mesleki ve teknik ortaöğretim kurumları mezunlarının izlenmesi, istihdam durumlarının takip edilmesi ve sistemin güçlü ve zayıf yönlerinin ortaya çıkarılması için, 2007 yılında Mesleki ve Teknik Ortaöğretim Kurumları Mezunlarının İzlenmesi (e-mezun) Projesi hayata geçirilmiştir. Bu proje ile mesleki ve teknik ortaöğretim kurumlarından mezun olanların sistematik olarak izlenmesi sağlanmakta ve elde edilen veriler analiz edilmektedir.

İşgücü piyasası ile meslek yüksekokulları ve mesleki teknik ortaöğretim kurumları arasında istihdam amaçlı birlikteliğin sağlanarak hayat boyu öğrenme perspektifinde, mesleki eğitimin modernizasyonu ve kalitesinin artırılması yoluyla insan kaynakları gelişiminin teşvik edilmesini amaçlayan İnsan Kaynaklarının Mesleki Eğitim Yoluyla Geliştirilmesi Projesi (İKMEP), Ağustos 2008 tarihinde yürütmeye başlanmıştır. AB ile MEB tarafından ortaklaşa yürütülen ve Doğu ile Güneydoğu Anadolu Bölgeleri'ndeki sekiz ili (Diyarbakır, Elazığ, Erzurum, Gaziantep, Kahramanmaraş, Malatya, Şanlıurfa ve Van) içeren proje kapsamında, belirlenen pilot sektörlerde (bilişim teknolojileri, elektrik-elektronik, gıda, makine, metal işleri, otomotiv, tekstil ve turizm) mesleki eğitimde öğretim programı geliştirme ve mesleki ekipman satın alma faaliyetleri yürütülüyor.

Mesleki ve teknik eğitimde bir diğer önemli proje, ÇSGB, MEB, Türkiye Odalar ve Borsalar Birliği (TOBB) ortaklığıyla yaşama geçen Uzmanlaştırılmış Meslek Edindirme Merkezleri (UMEM) Projesi'dir. Proje kapsamında Mesleki ve Teknik Eğitim Genel Müdürlüğü'ne bağlı olarak 81 ilde faaliyet gösteren okullar arasından, İŞKUR ile MEB işbirliği ile 111 okul seçilmiştir. Projenin amacı seçilen liselerin, makine araç-gereç ve donanım bakımından desteklenip, teknolojik altyapılarının güçlendirilmesi ve en iyi verimi almak için bu okullardaki eğitimcilerin yenilenen sisteme ve işgücü piyasasına uygun şekilde eğitimlerden geçirilmeleri, istihdamı artırmak üzere illerdeki yerel işgücü piyasası ihtiyaçlarının tespit edilerek İŞKUR'a kayıtlı işsizler arasından sanayinin ihtiyaç duyduğu alanlarda nitelikli işgücünün yetiştirilmesi ve işsizliğin azaltılmasıdır. Proje kapsamında seçilen okullarda saat 16.00'dan sonra işverenlerin yetersiz buldukları alanlarda kurslar düzenlenmeye başlanmıştır. Eğitimlerin içeriği yapılan işgücü piyasası araştırmalarına göre düzenlenmiş ve kursların piyasanın gereksinimlerine uygun olması sağlanmıştır. Hedeflerden bir tanesi de kurslarda başarılı olanlar için işyerlerinde staj olanağı sağlanmasıdır.

Projelerin yanı sıra, mesleki ve teknik ortaöğretimde okuyan öğrencilere işletmelerde uygulama deneyimi kazandırmak için çeşitli yasal düzenlemelere gidilmiştir. 3308 sayılı Mesleki Eğitim Kanunu ve Mesleki ve Teknik Eğitim Yönetmeliği, mesleki ve teknik ortaöğretim kurumları ile işletmeler arasındaki ilişkilerin nasıl yürütüleceğini yasal bir çerçeveye oturtmuştur. 3308 sayılı Mesleki Eğitim Kanunu'nun 18. maddesi, 20 ve daha fazla personel çalıştıran işletmelerin çalıştırdıkları personel sayısının % 5'inden az olmamak üzere mesleki ve teknik eğitim öğrencilerine beceri eğitimi vermelerini öngörür. Ancak bu kanun, Şubat 2011'de yürürlüğe giren Torba Kanun'la⁷² bazı değişikliklere uğramıştır. On kişiden fazla çalışanı olan tüm işletmelerin mesleki eğitim ve öğretim öğrencilerine beceri eğitimi sunmaları yasal bir zorunluluk haline getirilmiştir. Beceri eğitimi sağlamadıkları takdirde bu işletmelerin idari para cezası ödemeleri öngörülmüştür.⁷³

Son olarak, başta otomotiv, elektronik, inşaat, tekstil, turizm sektörlerinden olmak üzere önde gelen firmalar ve MEB arasında işbirliği protokolleri yapılmaktadır. Burada temel amaç, teknolojik gelişmeleri takip edebilmek ve bu yenilikleri okullara transfer ederek öğrencileri bu doğrultuda yetiştirmektir. Bu doğrultuda, okullarda laboratuvarlar kurularak öğretmenlere eğitimler veriliyor, yeni teknolojiler tanıtılıyor ve bu laboratuvarlar ayrıca diğer okullardaki öğretmenler, öğrenciler ve sektör çalışanlarına eğitim verilmesi için kullanılıyor.

72 13 Şubat 2011 tarihli ve 6111 sayılı Bazı Alacakların Yeniden Yapılandırılması ile Sosyal Sigortalar ve Genel Sağlık Sigortası Kanunu ve Diğer Bazı Kanun ve Kanun Hükmünde Kararnamelerde Değişiklik Yapılması Hakkında Kanun.

73 Ayrıca, işletmelerde mesleki ve teknik eğitim öğrencilerine, aday çırak ve çıraklara, yaşına uygun asgari ücretin brüt tutarının % 30'undan az ücret ödenemeyeceğine ilişkin maddelerde de değişiklik yapılmıştır. Buna göre, işletmelerde meslek eğitimi gören örgün eğitim öğrencilerine asgari ücretin net tutarının % 30'undan az ücret ödenemeyecektir.

SONSÖZ

Küresel faktörlerin de etkisiyle Türkiye’de ekonomik ve toplumsal alanlarda yaşanmakta olan değişimin eğitim sistemi üzerindeki etkisi oldukça belirgindir. Son yıllarda, ilköğretimden başlayarak öğretim programlarının yenilenmesi için önemli reform çalışmaları başlatılmıştır. Mesleki ve teknik eğitimde de kamu kurumları, özel sektör ve sivil toplum örgütleri tarafından yürütülen projelerle temel ihtiyaçlar ele alınmakta, sistemin modüler bir yapıya kavuşturulması için öğretim programları hazırlanmakta ve hayat boyu öğrenme için büyük önem taşıyan Ulusal Mesleki Yeterlilik Sistemi oluşturulmaktadır. Ayrıca, kamu politikalarının tasarlanmasını ve geliştirilmesini devletin tekelinde yorumlayan anlayış yavaş yavaş değişirken, diğer paydaşların ilgili süreçlere katkı yapma fırsatları artmaktadır.

Bu rapor kapsamında, Türkiye’de mesleki ve teknik eğitim alanında özellikle 2007 yılından bu yana bakanlıklar, özel sektör, sivil toplum örgütleri ve uluslararası kuruluşlar tarafından gerçekleştirilen çalışmalar taranmış ve bunların sonucunda oluşan yeni mevzuat, program veya yayınların dökümü oluşturulmuştur.

Bu raporda incelenen araştırmalar ve derlenen istatistikler, son yıllarda yaşanan gelişmelere rağmen, Türkiye’de mesleki ve teknik ortaöğretim kurumlarında ve meslek yüksekokullarında halen çeşitli nitelik sorunları yaşandığına, bireylerin potansiyellerini yeterince kullanamadığına ve mesleki ve teknik eğitimin hizmet, sanayi ve tarım sektörlerinin nitelikli eleman ihtiyacına henüz cevap veremediğine işaret ediyor.

Bu bağlamda, mesleki ve teknik eğitimin, gençlerin potansiyellerini gerçekleştirmelerine katkıda bulunacak, işletmelerin gereksinimini karşılayacak ve uluslararası rekabette genç nüfusu ile ön plana çıkmak isteyen Türkiye’ye avantaj yaratacak biçimde yapılandırılması gerekiyor. Meslek eğitiminin yeniden yapılandırılması sürecinde önemli olan, iş dünyası, emek dünyası ve eğitim dünyasının somut verilerin bilimsel analizinden hareketle, hem kendi alanlarının hem de Türkiye’nin geleceğine en uygun önerileri birlikte şekillendirmesi ve sahiplenmesidir. Bu doğrultuda yapılacak çalışmalarda, politika yapıcıların ve araştırmacıların özel sektörün ihtiyaçlarını dinlemesi ve anlaması, özel sektörün de çabalarını veri ve analizlere dayandırması başarı sağlayabilmek için elzemdir.

KAYNAKÇA

- Adıgüzel, O. C. ve Berk, Ş. (2009). Mesleki ve teknik ortaöğretimde yeni arayışlar: Yeterliğe dayalı modüler sistemin değerlendirilmesi. *YüzüncüYıl Üniversitesi Eğitim Fakültesi Dergisi*, 6(1), 220-236.
- Akbaş, B. (2010). Ulusal Yeterlilik Çerçevesi 2011 yılında tamamlanacak. *İşveren Dergisi*. Eylül-Ekim 2010.
- Altın, R. (2007). Mesleki eğitim sisteminde yeni eğilimler ve modüler sistem. Ankara: Milli Eğitim Bakanlığı.
- Aydağül, B. (2006). *Beceriler, yeterlilikler ve meslek eğitimi: Politika analizi ve öneriler*. İstanbul: Eğitim Reformu Girişimi ve Türk Girişim ve İş Dünyası Konfederasyonu.
- Bakış, O., Levent, H., İnsel, A. ve Polat, S. (2009). *Türkiye’de eğitime erişimin belirleyicileri*. İstanbul: Eğitim Reformu Girişimi.
- BETAM (Bahçeşehir Üniversitesi Ekonomik ve Toplumsal Araştırmalar Merkezi) (2010). *Türkiye’de kadınlar çalışma yaşamına uzak*. Bahçeşehir Üniversitesi Ekonomik ve Toplumsal Araştırmalar Merkezi Araştırma Notu 10/64. 24 Haziran 2011, <http://betam.bahcesehir.edu.tr/tr/wp-content/uploads/2010/03/ArastirmaNotu064.pdf>
- Bloom, E. ve Williamson, J. G. (1998). Demographic transitions and economic miracles in emerging Asia. *World Bank Economic Review*, 12(3), 419-55.
- Dayıoğlu, M. ve Kırdar, M. (2010). *Türkiye’de kadınların işgücüne katılımında belirleyici etkenler ve eğilimler*. Türkiye Cumhuriyeti Devlet Planlama Teşkilatı ve Dünya Bankası Refah ve Sosyal Politika Analitik Çalışma Programı Çalışma Raporu Sayı: 5. Washington DC: The World Bank.
- Demirtaş, B. ve Küçük, M. (2008). Kız meslek liselerinin günümüzdeki sorunlarına yönelik öğretmen görüşleri. *Ahi Evran Üniversitesi Kırşehir Eğitim Fakültesi Dergisi*, 9(3), 147-159.
- Dinçer, A. ve Kolaşın, G. (2008). *Türkiye genç neslini kaybediyor*. Bahçeşehir Üniversitesi Ekonomik ve Toplumsal Araştırmalar Merkezi Araştırma Notu 007. 24 Haziran 2011, <http://betam.bahcesehir.edu.tr/tr/wp-content/uploads/2008/05/ArastirmaNotu007.pdf>
- Dowrick, S. (1996). Technological catch-up and diverging incomes: Patterns of economic growth 1960-1988. *Economic Journal*, 102(Mayıs), 600-610.
- DPT (Devlet Planlama Teşkilatı) (2006). *Dokuzuncu Kalkınma Planı*. Ankara: Devlet Planlama Teşkilatı.
- DPT (2007). *Dokuzuncu Kalkınma Planı 2007-2013 İşgücü Piyasası Özel İhtisas Komisyonu Raporu*. Ankara: Devlet Planlama Teşkilatı.
- Dünya Bankası (2001). *Engendering development: Through gender equality in rights, resources, and voice*. New York: Oxford University Press.
- Dünya Bankası (2008). *Türkiye’nin genç nesillerine yatırım yapmak: Okuldan işe geçiş ve Türkiye’nin kalkınması*. Dünya Bankası İnsani Kalkınma Sektörü Türkiye Birimi Raporu No: 44048. 24 Haziran 2011, http://siteresources.worldbank.org/TURKEYEXTN/Resources/361711-1216301653427/5218036-1216302388732/Youth_Employment_Study-tr.pdf
- Dünya Bankası (2011). *Age dependency ratio (% of working-age population)*. Dünya Bankası göstergeleri. 24.06.2011, <http://data.worldbank.org/indicator/SP.POP.DPND>
- Dünya Bankası ve DPT (2009). *Türkiye’de kadınların işgücüne katılımı: Eğilimler, belirleyici faktörler ve politika çerçevesi*. Ankara: Dünya Bankası.

- EARGED (Milli Eğitim Bakanlığı Eğitimi Araştırma Geliştirme Dairesi Başkanlığı) (2010). *Mesleki ve teknik ortaöğretim kurumları mezunlarının izlenmesi 2010 yılı raporu*. Ankara: EARGED.
- Ercan, H. (2007). *Türkiye'de gençlerin istihdamı*. Ankara: Uluslararası Çalışma Örgütü.
- ERG (Eğitim Reformu Girişimi) (2009a). *Eğitim izleme raporu 2008*. İstanbul: Eğitim Reformu Girişimi.
- ERG (2009b). *Eğitimde eşitlik: Politika analizi ve öneriler*. İstanbul: Eğitim Reformu Girişimi.
- ERG (2010). *Eğitim izleme raporu 2009*. İstanbul: Eğitim Reformu Girişimi.
- ERG (2011a). *PISA 2009 sonuçlarına ilişkin değerlendirme*. İstanbul: Eğitim Reformu Girişimi.
- ERG (2011b). *Eğitim izleme raporu 2010*. İstanbul: Eğitim Reformu Girişimi.
- Erol, Y. ve Alp, S. (2003). *Türkiye'deki meslek yüksekokullarının meslek lisesi kaynaklı problemleri*. Ankara Üniversitesi İVETA Bölgesel Konferansı'nda sunulan bildiri.
- EUROSTAT (2012). *Population, activity and inactivity - Annual averages*. EUROSTAT istatistikleri. 24.06.2011, <http://appsso.eurostat.ec.europa.eu/nui/setupModifyTableLayout.do>
- Guarcello, L., Lyon, S. ve Rosati, F. (2006). *The twin challenges of child labour and youth employment in Ethiopia*. UCW Working Paper 18, Roma: Understanding Children's Work (UCW Project).
- Güner, D. ve Kolaşın, G. (2010). *Gençler beşeri sermaye yoksunu*. Bahçeşehir Üniversitesi Ekonomik ve Toplumsal Araştırmalar Merkezi Araştırma Notu 10/91. 24 Haziran 2011, <http://betam.bahcesehir.edu.tr/tr/wp-content/uploads/2010/10/ArastirmaNotu091.pdf>
- Gürlesel, C. (2004). *Türkiye'nin kapısındaki fırsat: 2025'e doğru nüfus, eğitim ve açılımlar*. İstanbul: Eğitim Reformu Girişimi.
- İl İstihdam ve Mesleki Eğitim Kurulları Çalışma Usul ve Esasları Hakkında Yönetmelik*. Yayımlandığı Resmi Gazete tarih ve sayısı: 21.10.2008, 27031.
- İlhan, B. ve Tunalı, İ. (2009). *Türkiye'de işgücü piyasasına geçiş aşamasındaki gençler*. Koç Üniversitesi Ekonomik Araştırma Fonu Araştırma Notu 09-1.
- İlhan, B. ve Tunalı, İ. (2010, Aralık). *İşgücü piyasasında köklü sorunlar ve politika seçenekleri [PowerPoint Slaytları]*. Türkiye'de İstihdam Politikası Konferansı'nda sunulan bildiri, İstanbul. 24.06.2011, http://www.tusiad.org/___rsc/shared/file/InsanTunali01.pdf
- İlköğretim ve Eğitim Kanunu, Milli Eğitim Temel Kanunu, Çıracılık ve Meslek Eğitimi Kanunu, Milli Eğitim Bakanlığının Teşkilat ve Görevleri Hakkında Kanun ile 24.3.1988 Tarihli ve 3418 Sayılı Kanunda Değişiklik Yapılması ve Bazı Kağıt ve İşlemlerden Eğitime Katkı Payı Alınması Hakkında Kanun* (Kanun no: 4306). Yayımlandığı Resmi Gazete tarih ve sayısı: 18.08.1997, 23084.
- İş Kanunu ve Bazı Kanunlarda Değişiklik Yapılması Hakkında Kanun* (Kanun no: 5763) Yayımlandığı Resmi Gazete tarih ve sayısı: 26.05.2008, 26887.
- Kavak, Y. (2010). *2050'ye doğru nüfusbilim ve yönetim: Eğitim sistemine bakış*. İstanbul: Türk Sanayicileri ve İşadamları Derneği ve Birleşmiş Milletler Nüfus Fonu.
- Kelleci, M. A. (2003). *Bilgi ekonomisi, işgücü piyasasının temel aktörleri ve eşitsizlik: Eğilimler, roller, fırsatlar ve riskler*. Ankara: Devlet Planlama Teşkilatı.
- Klasen, S. (2002). Low schooling for girls, slower growth for all? Cross-country evidence on the effect of gender inequality in education on economic development. *World Bank Economic Review*, 16(3), 345-373.

Köseleci Blanchy N. ve Şaşmaz A. (2011). PISA 2009: Where does Turkey Stand? *Turkish Policy Quarterly*, 10(2).

KOSGEB (Küçük ve Orta Ölçekli Sanayi Geliştirme ve Destekleme İdaresi Başkanlığı) (2004). *2004 saha araştırma çalışması ön değerlendirme raporu*. Ankara: Küçük ve Orta Ölçekli Sanayi Geliştirme ve Destekleme İdaresi Başkanlığı.

MEB (Milli Eğitim Bakanlığı) (2006). *Öğretim Programları ve Modüler Eğitim Kılavuzu (Öğretmen Kılavuzu)*. Ankara: Milli Eğitim Bakanlığı.

MEB (2010). *Milli Eğitim İstatistikleri, 2009-2010*. 24.06.2011, http://sgb.meb.gov.tr/istatistik/meb_istatistikleri_orgun_egitim_2009_2010.pdf

MEB ETÖGM (Milli Eğitim Bakanlığı Erkek Teknik Öğretim Genel Müdürlüğü) (2010, Şubat). *Mesleki ve Teknik Öğretimde Değişim ve Dönüşüm* [PowerPoint Slaytları] Mesleki ve Teknik Öğretimde Değişim ve Dönüşüm Panelinde yapılan sunum, Isparta. 24.06.2011, http://www.google.com.tr/url?sa=t&rct=j&q=mesleki%20ve%20teknik%20%C3%B6%C4%9Fretimde%20de%C4%9Fi%C5%9Fim%20ve%20d%C3%B6n%C3%BC%C5%9F%C3%BCm&source=web&cd=3&ved=0CDAQFjAC&url=http%3A%2F%2F5myomt.sdu.edu.tr%2Fdoc%2Fhuseyin_acir_konusma_sunumu.ppt&ei=2HJCT8bqMoLT8gOd99XwAw&usq=AFQjCNGx_mmuuCgblTn1GPDd4M92kEEZxA.

MEB OÖGM (Milli Eğitim Bakanlığı Ortaöğretim Genel Müdürlüğü) (2010). Genel liselerin Anadolu lisesine dönüştürülmesine ilişkin genelge, no: 2010/30. 24.06.2011, http://ogm.meb.gov.tr/belgeler/genelge_2010_30.pdf

MEB SGB (Milli Eğitim Bakanlığı Strateji Geliştirme Başkanlığı) (2009a). *Stratejik Plan 2010-2014*. 24.06.2011, http://sgb.meb.gov.tr/Str_yon_planlama_V2/MEBStratejikPlan.pdf

MEB SGB (2009b). *2010 Yılı Bütçe Raporu*. 24.06.2011, http://sgb.meb.gov.tr/but_kesin_hesap/index.htm

MEB SGB (2010). Milli Eğitim Bakanlığı 2011 Mali Yılı Performans Programı. 24.06.2011, http://sgb.meb.gov.tr/yatirim_performans/meb_2011_mali_yili_performans.pdf

Mesleki Eğitim Kanunu (Kanun no: 3308). Yayımlandığı Resmi Gazete tarih ve sayısı: 19.06.1986, 19139.

Mesleki Eğitim ve Öğretim Sisteminin Geliştirilmesi (MEGEP) ve Türkiye İş Kurumu (İŞKUR) Genel Müdürlüğü (2006) *İş Piyasası ve Beceri İhtiyaçları İncelemesi 2005: Türkiye'nin 31 ili için işletme incelemesi*. Ankara. 24.06.2011, http://statik.iskur.gov.tr/tr/rapor_bulden/is_piyasasi_beceri_ihtiyac_analiz_raporu2006.pdf

Mesleki ve Teknik Eğitim Yönetmeliği. Yayımlandığı Resmi Gazete tarih ve sayısı: 03.07.2002, 24804.

Mesleki ve Teknik Eğitim Yönetmeliğinde Değişiklik Yapılmasına Dair Yönetmelik. Yayımlandığı Resmi Gazete tarih ve sayısı: 20.09.2008, 27003.

Mesleki Yeterlilikler Kurumu Kanunu (Kanun no: 5544). Yayımlandığı Resmi Gazete tarih ve sayısı: 07.10.2006, 26312.

Milli Eğitim Bakanlığının Teşkilat ve Görevleri Hakkında Kanun (Kanun no: 2797). Yayımlandığı Resmi Gazete tarih ve sayısı: 27.05.1992, 21240.

Milli Eğitim Temel Kanunu (Kanun no: 1739). Yayımlandığı Resmi Gazete tarih ve sayısı: 24.06.1973, 14574.

Mumcu, O. ve Çağlar, E. (2006). *Türkiye'nin nüfusu zenginlik kaynağı olabilir mi?* Ekonomi Politikaları Araştırma Enstitüsü Politika Notu. 24.06.2011, <http://www.tepav.org.tr/tur/admin/dosyabul/upload/PNE200602.pdf>

- OECD (Organisation for Economic Co-operation and Development) (2010). *LFS by sex and age - indicators*. OECD istatistikleri. 24.06.2011, http://stats.oecd.org/Index.aspx?DataSetCode=LFS_SEXAGE_I_R
- Polat, S. (2009). *Türkiye’de eğitim politikalarının fırsat eşitsizliği üzerindeki etkileri*. Devlet Planlama Teşkilatı Uzmanlık Tezi. Ankara: Devlet Planlama Teşkilatı.
- Sahlberg, P. (2007). *Secondary education in OECD countries: Common challenges, differing solutions*. Torino: European Training Foundation.
- Tansel, A. ve Hoşgör, Ş. (2010). *2050’ye doğru nüfusbilim ve yönetim: Eğitim, işgücü, sağlık ve sosyal güvenlik sistemlerine yansımalar*. İstanbul: Türk Sanayicileri ve İşadamları Derneği ve Birleşmiş Milletler Nüfus Fonu.
- Toksöz, G. (2007). *Türkiye’de kadın istihdamının durumu*. Ankara: Uluslararası Çalışma Örgütü.
- Tunalı, İ. (2003). *Background study on labor market and employment in Turkey*. Torino: European Training Foundation.
- Tunalı, İ. ve Öz, S. (2010). *İstihdam stratejisinde son durum*. TÜSİAD-Koç Üniversitesi Ekonomik Araştırma Forumu Politika Notu 10/18.
- TÜİK (Türkiye İstatistik Kurumu) (2010a). *Adrese Dayalı Nüfus Kayıt Sistemi 2010 yılı sonuçları*, 24.06.2011, <http://www.tuik.gov.tr/PreHaberBultenleri.do?id=8428>
- TÜİK (Türkiye İstatistik Kurumu) (2010b). *İşgücü İstatistikleri*. 24.06.2011, <http://tuikapp.tuik.gov.tr/isgucuapp/isgucu.zul>
- TÜİK (2011a). *Öğretim yılı ve eğitim seviyesine göre okullaşma oranları*. Eğitim istatistikleri. 24.06.2011, http://www.tuik.gov.tr/VeriBilgi.do?tb_id=14&ust_id=5
- TÜİK (2011b). *Kurumsal olmayan nüfusun yıllar ve cinsiyete göre işgücü durumu*. Hanehalkı İşgücü Anketi. 24.06.2011, http://www.tuik.gov.tr/VeriBilgi.do?tb_id=25&ust_id=8
- TÜİK (2011c). *15-24 yaş grubundaki nüfusun yıllar ve cinsiyete göre işgücü durumu*. Hanehalkı İşgücü Anketi. 24.06.2011, http://www.tuik.gov.tr/VeriBilgi.do?tb_id=25&ust_id=8
- TÜİK (2011d). *Eğitim durumuna göre işgücü durumu*. İşgücü İstatistikleri. 24.06.2011, http://www.tuik.gov.tr/VeriBilgi.do?tb_id=25&ust_id=8
- Yentürk, N. ve Başlevent, C. (2007). *Türkiye’de genç işsizliği*. İstanbul: İstanbul Bilgi Üniversitesi Gençlik Çalışmaları Birimi.
- Yılmaz, H. (2007). *Beceriler, yeterlilikler ve meslek eğitimi: Finansman yapısı ve politika önerileri*. İstanbul: Türk Girişim ve İş Dünyası Konfederasyonu ve Eğitim Reformu Girişimi.
- YÖK (Yükseköğretim Kurulu). (2006). *Meslek yüksekokulları: Mevcut durum ve öngörüler*. Ankara: Yükseköğretim Kurulu.
- Yükseköğretim Kanunu* (Kanun no: 2547). Yayımlandığı Resmi Gazete tarih ve sayısı: 06.11.1981, 17506.



Bankalar Cad. Minerva Han
No: 2 Kat: 5
Karaköy 34420, İstanbul
T +90 212 292 05 42
F +90 212 292 02 95
erg.sabanciuniv.edu



**MESLEK
LİSESİ
MEMLEKET
MESELESİ**

Nakkaştepe, Azizbey Sokak
No: 1 Kuzguncuk 34674, İstanbul
T +90 216 531 00 00
F +90 216 343 15 37
www.koc.com.tr
www.mlmm.com.tr