

# 2020'de Avrupa'da Mahpuslar ve Hapishaneler: SPACE I raporunun Temel Bulguları

Marcelo F. Aebi ve Mélanie M. Tiago  
Türkçe Çeviri: Ali Rıza Çangırılıoğlu

## 1. Giriş

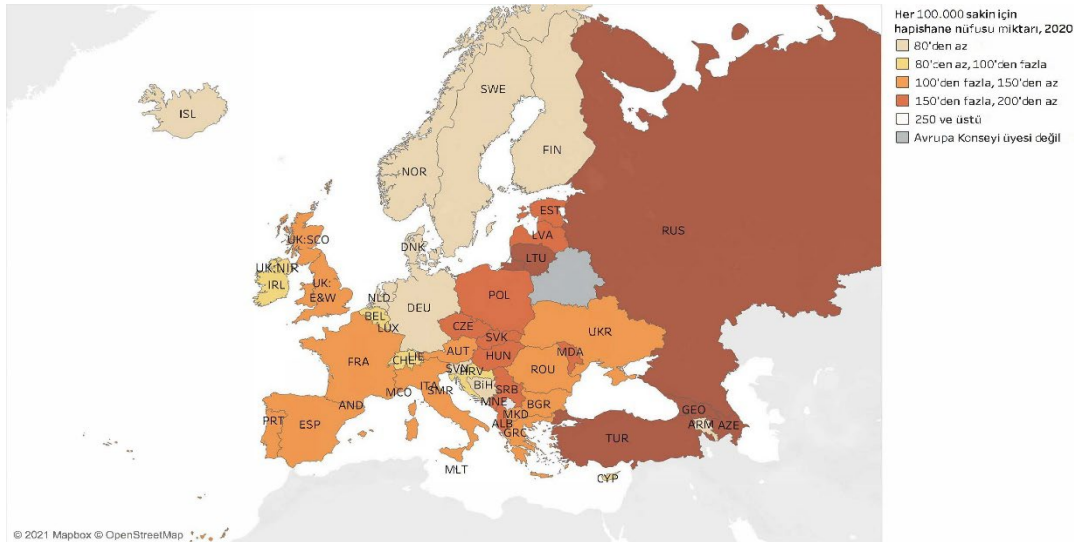
Bu doküman, daha çok SPACE I kısa adıyla bilinen *2020 Avrupa Konseyi Hapishane Nüfuslarına ilişkin Yıllık Ceza İstatistikleri* çalışmasının ana bulgularını özetlemektedir. Burada sunulan miktarlar ve yüzdeler *Avrupa medyan değerlerine* karşılık gelmektedir ve 10'dan düşük olmadıkları sürece metinde yuvarlak rakamlar halinde sunulmuştur; özellikle miktarlar, her bir ülkenin nüfusuna göre ağırlıklı veriler temelinde hesaplanmıştır (daha fazla ayrıntı için *Metodoloji* kısmına bakın). Devlet düzeyindeki ayrıntılı veriler, dokümanın sonundaki Tablo 3 ve 4'te verilmiştir.

47 Avrupa Konseyi üye devletindeki 52 hapishane idaresinden kırk sekiz (48) tanesi SPACE I 2020 anketini cevaplamıştır; bu da %92'lik bir katılım oranına karşılık gelmektedir. Aşağıdaki hapishane idareleri cevaplarını göndermemiştir: Bosna Hersek (Devlet düzeyi, Federal düzey ve Sırp Cumhuriyeti) ve Ukrayna. Bununla birlikte Sırp Cumhuriyeti (Bosna Hersek), Bosna Hersek Federasyonu ve Ukrayna'daki mahpusların toplam sayısı ve bu hapishane idarelerine ait hapishane kurumlarının toplam kapasitesi ile ilgili veriler başka kaynaklardan alınmıştır (SPACE I, Tablo 3 ve 16 ile ilgili yorumlara bakın) ve dolayısıyla ilgili Avrupa medyan ve ortalama değerlerinin hesaplanmasına dâhil edilmiştir. Buna karşılık bu hesaplamalar, doğrulama prosedürü sırasında tespit edilen birkaç tutarsız rakamı içermemektedir (ayrıntılar için SPACE I 2020, Tablo B'ye bakın).

## 2. Stok göstergeleri: 31 Ocak 2020 itibariyle Hapishaneler ve Mahpuslar

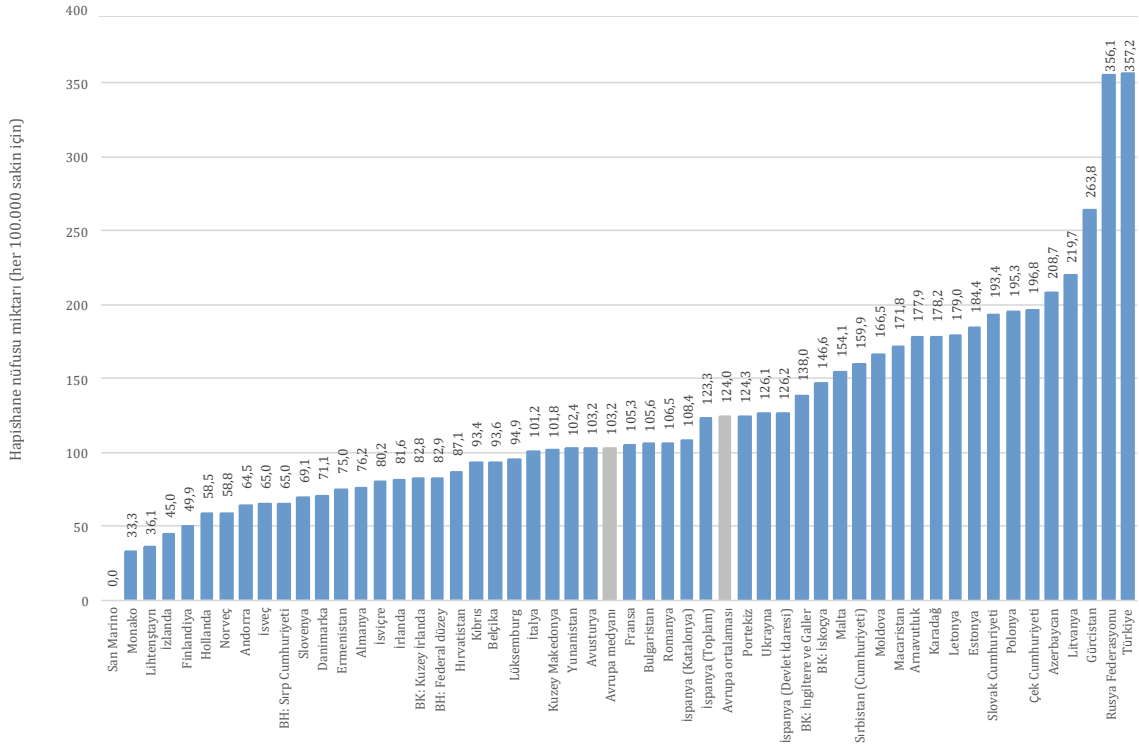
31 Ocak 2020 tarihinde, Avrupa Konseyi üye devletlerindeki ceza infaz kurumlarında haklarında veri bulunan 1.528.343 mahpus vardı. Bu, her 100.000 sakin için 103,2 mahpustan oluşan bir Avrupa hapishane nüfusu miktarına karşılık gelmektedir.

**Harita 1.** 31 Ocak 2020 tarihinde hapishane nüfusu miktarları (her 100.000 sakin için mahpus sayısı) (N=51)



Harita 1'de hapisane nüfusu miktarları Avrupa genelinde altı kategoride (her 100.000 sakin için 80'den az mahpustan 250 veya daha fazla mahpusa kadar) sunulmakta, Şekil 1'de ise bu miktarların ülkelere göre ayrıntılı dağılımı gösterilmektedir. En yüksek hapisane nüfusu miktarları (*yani* her 100.000 sakin için 250 mahpustan fazla) Rusya Federasyonu, Türkiye, Gürcistan, Litvanya ve Azerbaycan'da bulunmaktadır; en düşük hapisane nüfusları (*yani* her 100.000 sakin için 80 mahpustan az) ise İskandinav ülkelerine, Balkan bölgesindeki birkaç ülkeye ve Almanya, Hollanda ve İzlanda'ya dağılmıştır.

**Şekil 1.** 31 Ocak 2020 tarihinde hapisane nüfusu miktarları (her 100.000 sakin için mahpus) (N=51)



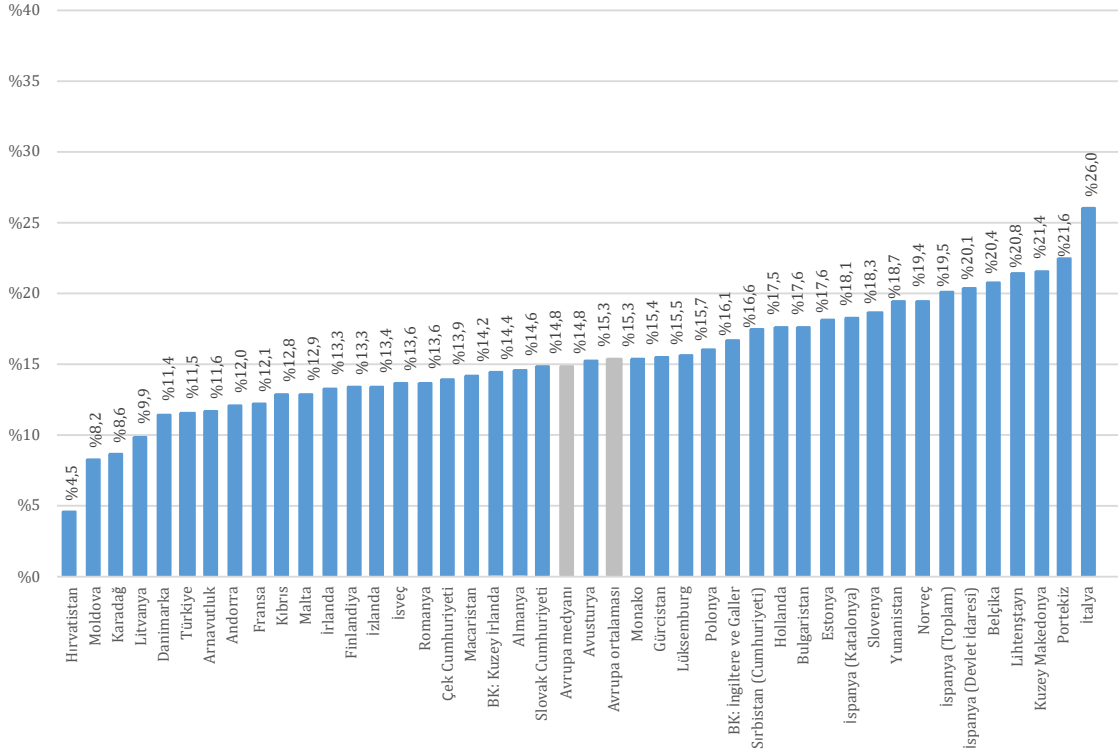
## Avrupa ceza infaz kurumlarında tutulan mahpusların özellikleri

### Hapishane nüfusunun yaşı

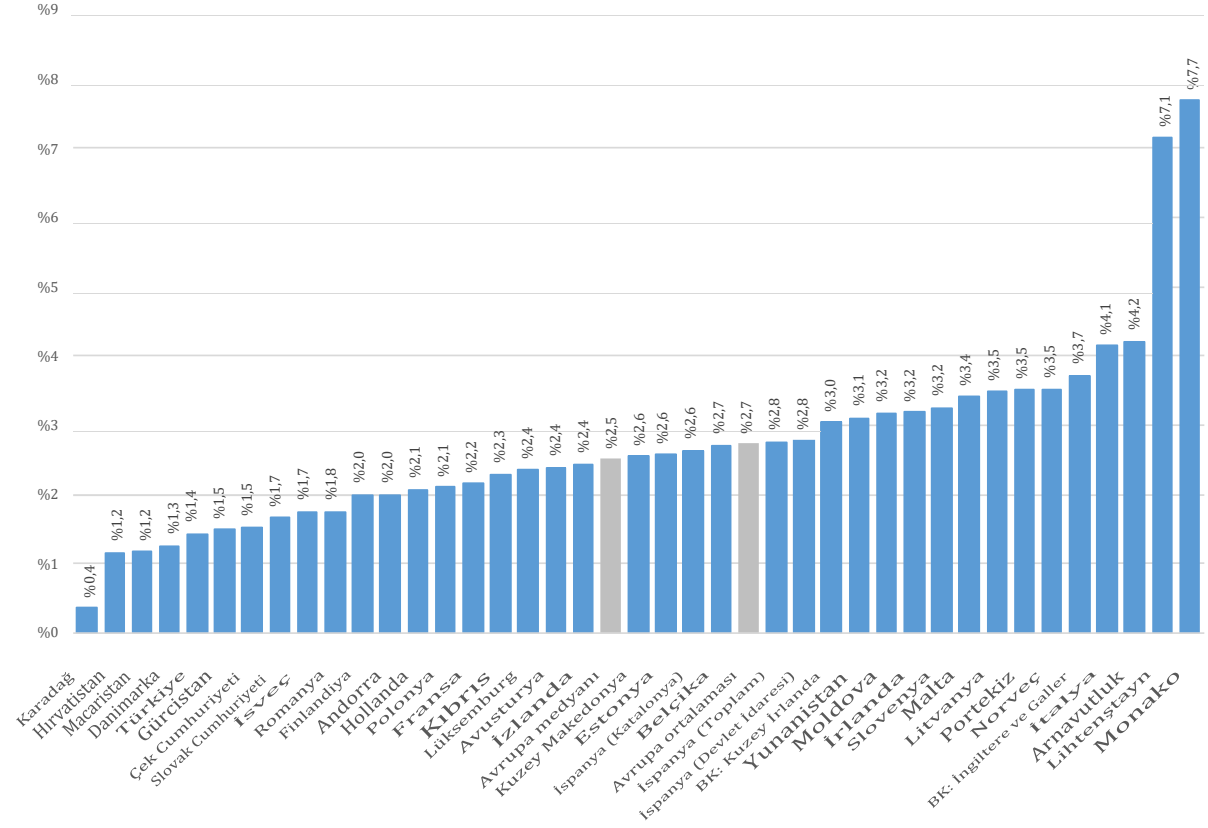
Avrupa ceza infaz kurumlarında tutulan mahpusların medyan yaşı 36'dır. En az bir milyon sakini olan ülkelerde, bu yaş 33 ile 44 arasında değişmektedir (SPACE I, Tablo 6'ya bakın).

Mahpusların yüzde on beşi 50 veya üstü, %2,5'i 65 veya üstü yaşta'dır (SPACE I, Tablo 6'ya bakın). İkinci kategori (65 yaş veya üstü) ilk kategoriye (50 yaş veya üstü) dâhil edilmiştir, ancak her iki kategori için veri sağlayan hapishane idarelerinin sayısı değişmektedir. Elli bir hapishane idaresi 50 yaş veya üstü mahpuslar (Şekil 2.1), 38 hapishane idaresi ise 65 yaş veya üstü mahpuslar (Şekil 2.2) hakkında veri sağlamıştır. SPACE, Avrupa genelinde hapishane nüfuslarının yaşlanmakta olduğu hipotezini test etmek amacıyla geçen yıl bu sosyo-demografik göstergeler hakkında veri toplamaya başlamıştır, ama bu test ancak birkaç yıllık veri mevcut olduğunda gerçekleştirilebilecektir. Şu anda söylenebilecek husus, elli yaş ve üstü ile altmış beş yaş ve üstü mahpusların nispeten yüksek yüzdesinin, ortalama hapis uzunluğu (Şekil 12), hapishane nüfusu miktarı (Şekil 1) veya uyuşturucu suçlarından hüküm giymiş mahpusların yüzdesi (Şekil 8) gibi bu çalışmada sunulan diğer göstergelerdeki ülke sıralaması ile doğrudan bağlantılı olmadığıdır. Bu gösterge ile aşağıdaki Tablo 1'de sunulan göstergeler karşılaştırıldığında, örneğin Norveç'te hapishane nüfusu miktarının ve ortalama hapis uzunluğunun çok düşük olduğu, ancak bu ülkenin aynı zamanda en yüksek 50 yaş veya üstü mahpus yüzdesine sahip 9 ülke arasında yer aldığı görülebilir. Diğer taraftan, Portekiz de söz konusu 9 ülke arasında yer almaktadır ancak yüksek bir hapishane nüfusu miktarına ve uzun bir hapis süresine sahiptir. Dağılımın diğer ucunda, Litvanya 50 yaş veya üstü mahpus yüzdesi son derece düşük, ancak hapishane nüfusu miktarı en yüksek olan ülkelere biridir; bu durum Moldova ve Karadağ'da nispeten benzerdir (Şekil 1 ve 2'ye bakın).

Şekil 2.1 31 Ocak 2020 tarihinde hapishane nüfusu içinde 50 yaş veya üstü mahpusların yüzdesi (N=41)



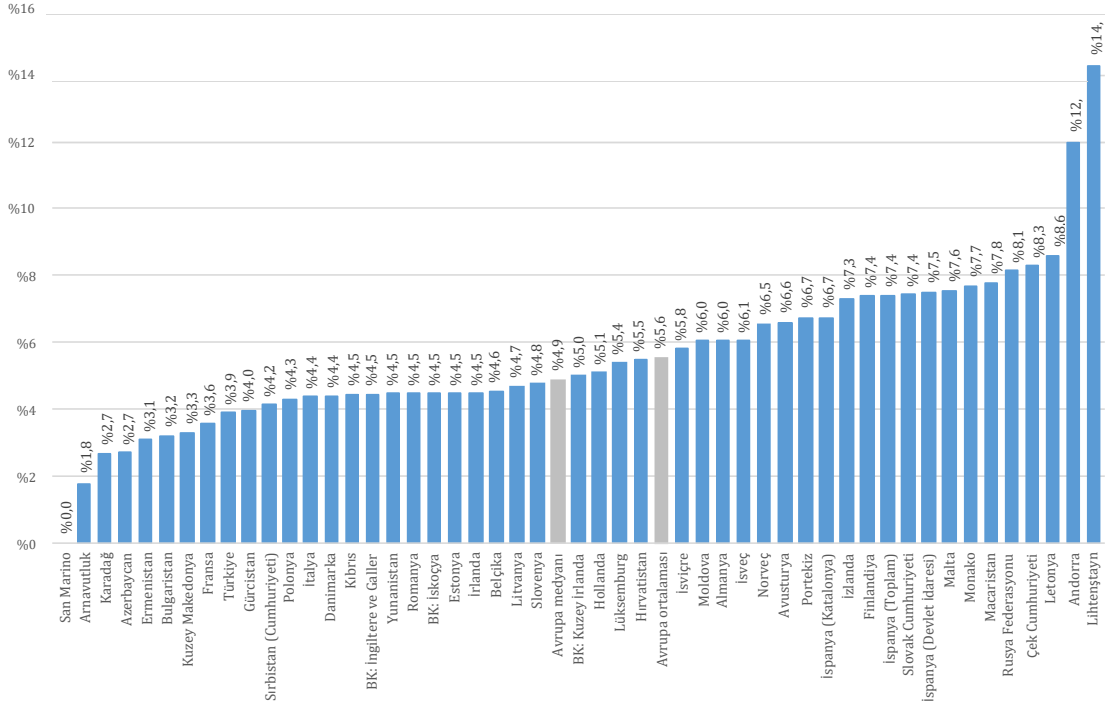
Şekil 2.2: 31 Ocak 2020 tarihinde hapisane nüfusu içinde 65 yaş veya üstü mahpusların yüzdesi (N=38)



### Cinsiyet

Avrupa'daki mahpusların yüzde doksan beşi (%95) erkek, sadece %5'i kadındır (SPACE I, Tablo 7'ye bakın). Ülkeler arasında farklılıklar olmakla beraber, Şekil 3'te görülebileceği gibi ceza infaz kurumlarında az sayıda kadın bulunması Avrupa genelinde görülen bir durumdur. En az bir milyon sakini olan ülkelerde en yüksek oran %8,6 (Letonya) ve en düşük oran %1,8'dir (Arnavutluk).

Şekil 3. 31 Ocak 2020 tarihinde hapisane nüfusu içinde kadın mahpusların yüzdesi (N=48)



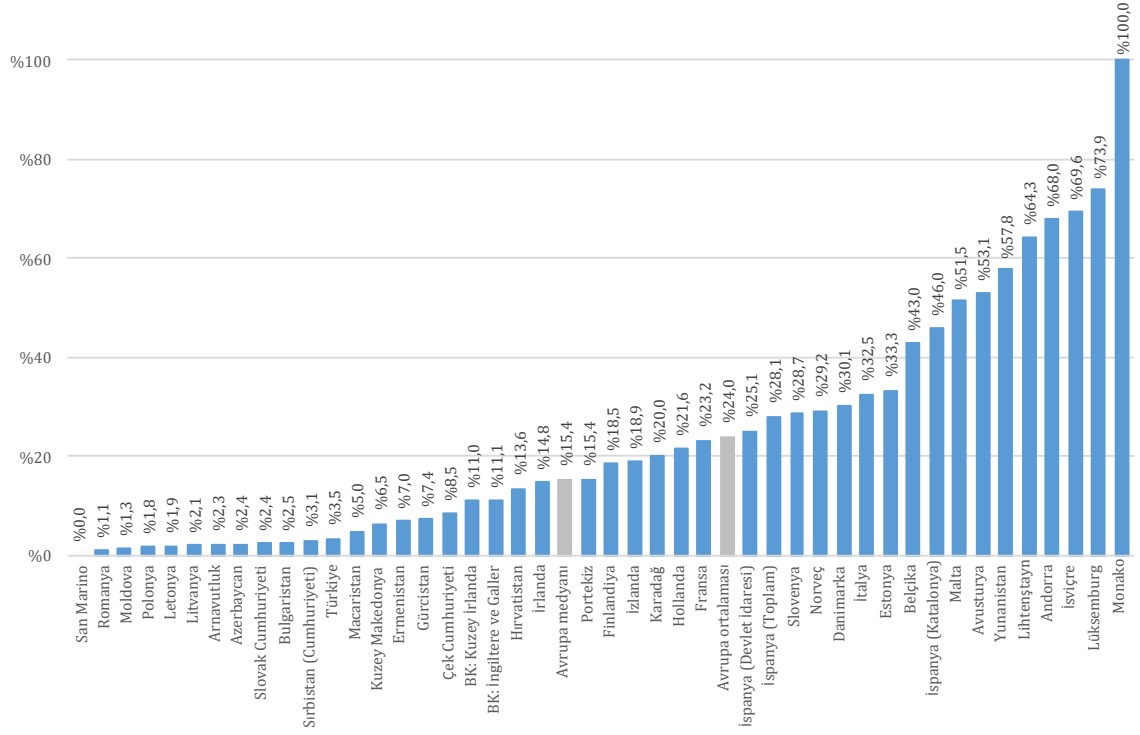
### Uyruk

Avrupa'daki mahpusların yüzde on beşi (%15) yabancı uyrukludur, ancak bu yüzde ülkeler arasında büyük ölçüde değişiklik göstermektedir. Bu oran Doğu Avrupa ülkelerinde genellikle %5'in altındadır; Orta ve Batı Avrupa'da ise en az bir milyon sakini olan ülkelerde %2 ile %70 arasında ve küçük ülkelerde sıfırdan yüzde yüze kadar değişmektedir. Bu yüzdeler Şekil 4'te verilmiştir.

Sadece birkaç hapisane idaresi kendi hapisanelerinde tutulan yabancıların ikamet durumu hakkında veri toplamaktadır. Bunların arasında yasal mukim statüsüne sahip mahpusların oranı da büyük ölçüde farklılık göstermekte, sıfırdan yüzde yüze kadar değişmektedir (SPACE I, Tablo 13'e bakın).

Avrupa'daki yabancı mahpusların üçte birinden fazlası AB üye ülkelerindedir (SPACE I, Tablo 13'e bakın).

Şekil 4. 31 Ocak 2020 tarihinde hapisane nüfusu içinde yabancı mahpusların yüzdesi (N=43)



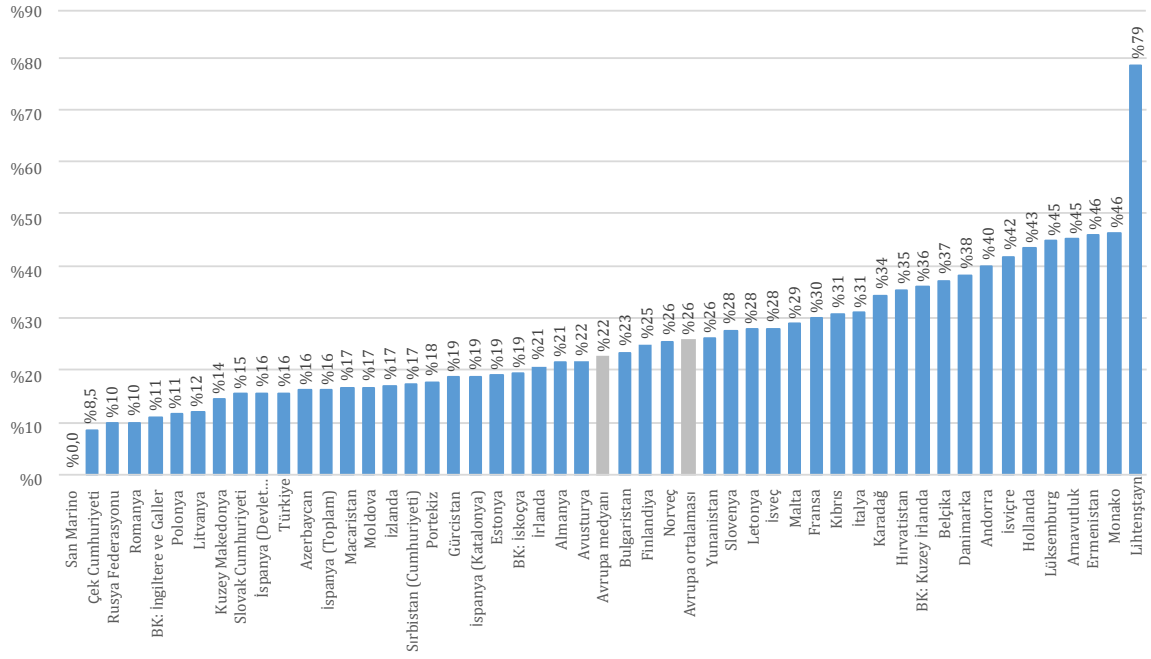
### Hukuki statü

Avrupa ceza infaz kurumlarındaki mahpusların yüzde yirmi ikisinin (%22) cezası kesinleşmemiştir (SPACE I, Tablo 8'e bakın). Avrupa Konseyi terminolojisiyle söylenecek olursa, mahpusların % 22'si *tutukluluğu* devam eden *tutuklulardır* (Rec (2006) 13 sayılı Tavsiye Kararına bakın). Ancak uygulamada bu kişilere *tutuklu yargılanan tutuklular* veya kısaca *tutuklu yargılananlar* denmektedir.

Cezası kesinleşmemiş tutukluların yüzdesi ülkeler arasında büyük farklılıklar göstermektedir, en az bir milyon sakini olan ülkelerde %8,5'ten başlayarak %45'e kadar çıkmakta, küçük ülkelerde %79'a ulaşmaktadır. Bu yüzdelere Şekil 5'te verilmiştir.

**Sorumluluk reddi:** Bazı ülkeler, temyiz sürecinin sonuna kadar beklemek yerine, ilk cezalarını almalarından sonra mahpusları *hükümlü mahpus* olarak kabul etmektedir. Sonuç olarak, temyiz başvurusunda bulunmuş olan veya temyiz başvurusunda bulunmak için izin verilen kanuni sınır içinde olan kişiler, cezası kesinleşmemiş tutukluların toplam sayısına dâhil edilmemiştir. Bu, Şekil 5'te gözlemlenen farklılıkların yorumlamasının kesin olmadığı ve her bir ülke tarafından sağlanan yorumların dikkate alınması gerektiği anlamına gelmektedir (SPACE I, Tablo 8 ve notlarına bakın).

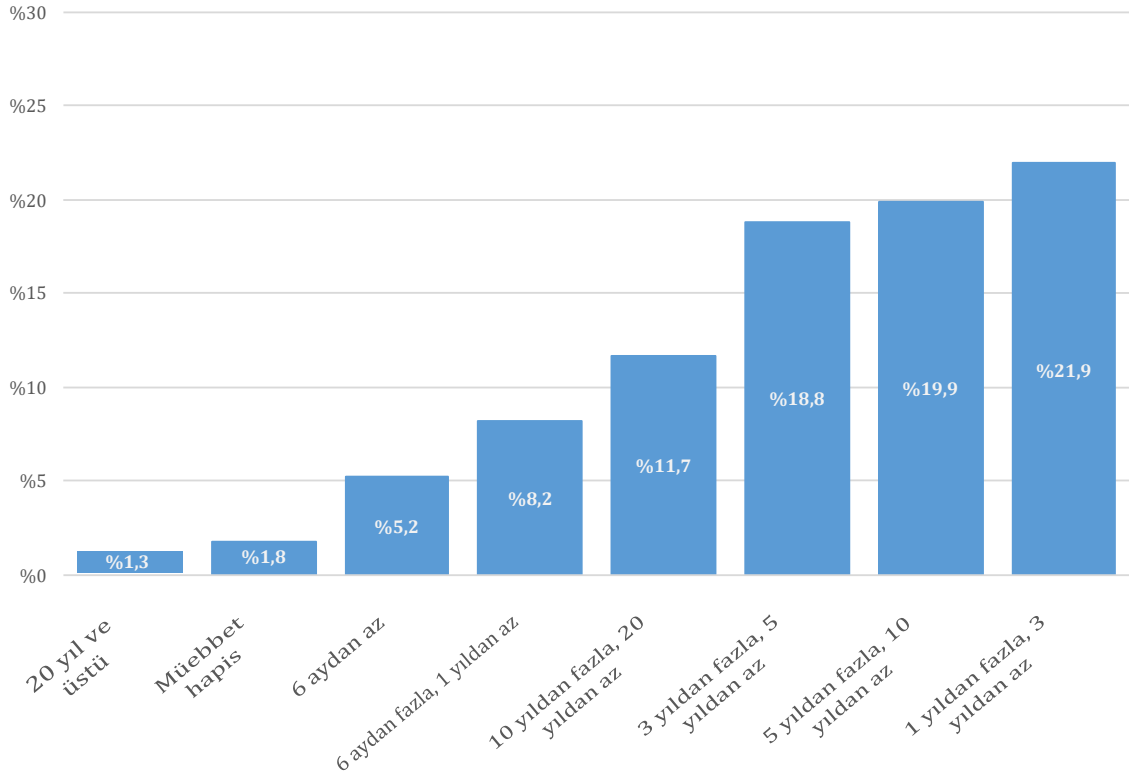
Şekil 5. 31 Ocak 2020 tarihinde hapisane nüfusu içinde cezası kesinleşmemiş tutukluların yüzdesi (N=48)



### Verilen cezanın uzunluğu

Şekil 6, hüküm giymiş mahpuslar için, verilen cezaların uzunluğunun dağılımını göstermektedir. Bu mahpusların çoğunlukla 1 yıldan fazla, 3 yıldan az (%22), beş yıldan fazla, 10 yıldan az (%20) ve 3 yıldan fazla, 5 yıldan az (%19) cezalar çektikleri görülebilir. Mahpusların sadece %1,3'ü 20 yıl veya daha fazla ceza, %1,8'i ise müebbet hapis cezası çekmektedir ve %1'den azı güvenlik tedbirleri kapsamındadır (daha fazla bilgi için SPACE I, Tablo 11'e bakın).

**Şekil 6.** 31 Ocak 2020 tarihinde çektikleri cezanın uzunluğuna göre hükümlü mahpusların yüzde olarak dağılımı (N=43)



### Suç türü

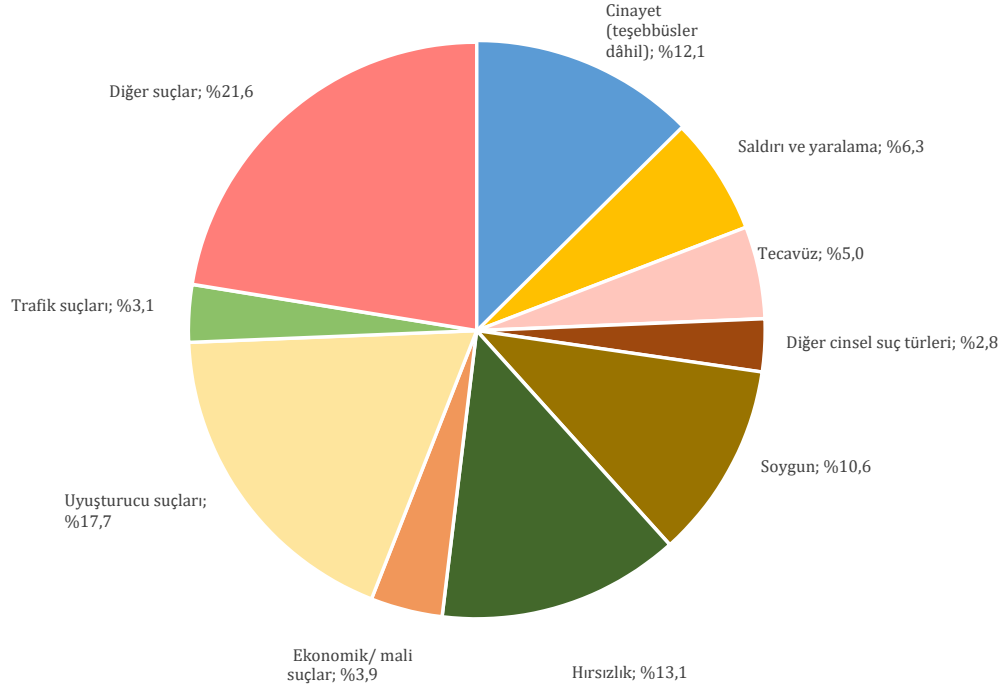
Şekil 7, hükümlü mahpusların ceza aldıkları suçun türüne göre dağılımını göstermektedir (daha fazla ayrıntı için SPACE I, Tablo 9'a bakın). Avrupa ceza infaz kurumlarındaki hükümlü mahpusların %18'inin uyuşturucu suçlarından ceza aldıkları görülebilir. Hırsızlık nedeniyle ceza alanlar (%13) ikinci en büyük kategoriye oluşturmakta, bunu cinayetten ceza alanlar izlemektedir (%12).

Şiddet suçlarından (cinayet, saldırı ve yaralama, tecavüz, diğer cinsel suçlar ve soygun) ceza alan tüm mahpuslar tek bir kategori altında birleştirildiğinde, hapisane nüfusunun %39'unu temsil etmektedir.

Bu yüzdeler dikkatle yorumlanmalıdır, çünkü bazı ülkeler asli suç kuralını uygulamakta ve bu nedenle sadece cezaya dâhil olan en ciddi suç dikkate almaktadır, bazı ülkeler ise bu kuralı uygulamamaktadır.



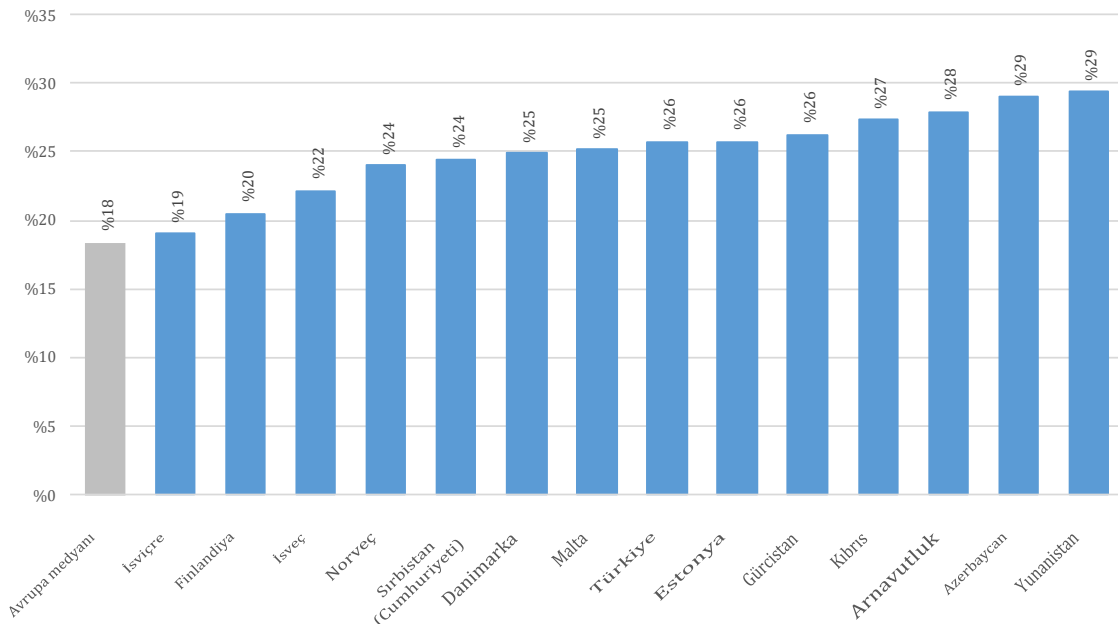
**Şekil 7.** 31 Ocak 2020 tarihinde ceza aldıkları suçun türüne göre hükümlü mahpusların yüzde olarak dağılımı (N=42)<sup>1</sup>



### Uyuşturucu suçlarına odaklanma

Şekil 8'de, uyuşturucu suçları nedeniyle ceza almış mahpusların yüzdesine göre üstteki yarıda yer alan ülkelerin dağılımı gösterilmektedir. Dokuz ülkede, bu tür suçlardan ceza almış mahpusların hapisane nüfusunun dörtte birini veya daha fazlasını oluşturduğu görülebilir.

**Şekil 8.** 31 Ocak 2020 tarihinde uyuşturucu suçlarından ceza almış hükümlü mahpusların yüzdesi (dağılımın sadece üst yarısı) (N=18)



<sup>1</sup> Terör suçları, *diğer suçlar* kategorisine dâhil edilmiştir; çünkü bu suçtan ceza almış mahpusların ortalama yüzdesi toplamın %1'inden daha azdır.

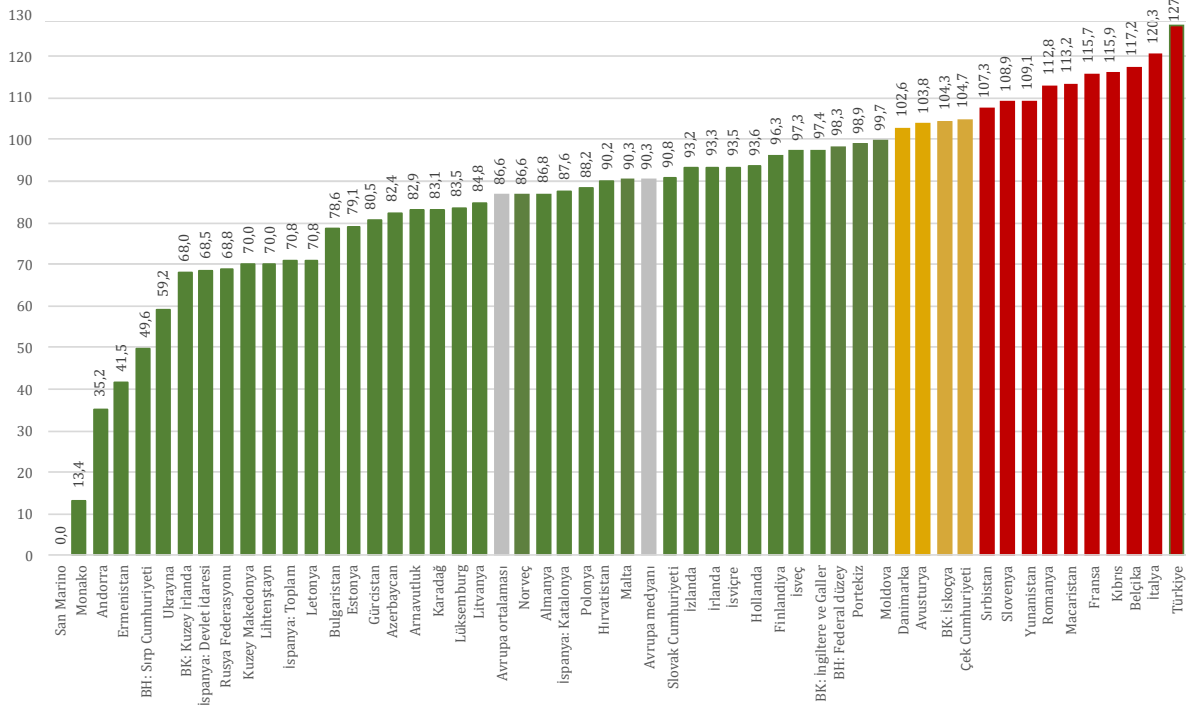
## Hapishane yoğunluğu ve aşırı kalabalığı

Hapishane idareleri tarafından sağlanan bilgilere göre, sadece 14 idarenin hapishane yoğunluğu her 100 yer için 100 mahpusun üzerindedir. Bu 14 hapishane idaresi arasında 4 tanesinin yoğunluğu 100'den fazla ancak 105'ten azdır; ancak diğer on idare, her 100 yer için 105'ten fazla mahpus miktarları ile ciddi aşırı kalabalık yaşamaktadır. Bu 14 hapishane idaresi, hapishane yoğunluklarına göre Şekil 9'da farklı renklerde (sarı ve kırmızı) gösterilmiştir.

Ayrıca hücrelerin tahmini doluluk seviyesinin ilgili verileri sağlayan ülkeler arasında önemli ölçüde farklılık gösterdiği ve her hücre için kabaca 1 ile 10 mahpus arasında değiştiği belirtilmelidir. Avrupa düzeyinde, her hücrede yaklaşık 1,6 mahpus vardır (SPACE I, Tablo 16'ya bakın). Bu, teoride aşırı kalabalık olmayan bazı ceza infaz kurumlarının hücrelerinin pratikte aşırı kalabalık olabileceğini göstermektedir.

**Sorumluluk reddi:** Hapishane kapasitesi ile ilgili veriler ülkeler tarafından sağlanmıştır ve bu nedenle ülkelerin bu konudaki tahminlerine karşılık gelmektedir. Tanım olarak, ceza infaz kurumlarında mevcut yerlerin sayısından daha fazla sayıda mahpus olduğunda aşırı kalabalık söz konusudur. Mevcut yerlerin sayısını (yani ceza infaz kurumlarının kapasitesini) tanımlamak için, ülkelerden bir ceza infaz kurumunun inşa edildiği veya yenilendiği zaman barındırması amaçlanan toplam mahpus sayısına işaret eden *tasarım kapasitesi* kavramını kullanmaları istenmiştir. Ancak birçok ülke, bir ceza infaz kurumunun işlevini koruyarak fiilen barındırabileceği mahpus sayısına işaret eden işletme kapasitesi kavramını kullanmaktadır. Sonuç olarak hapishane yoğunluğu ve aşırı kalabalığı ile ilgili miktarlar, güvenilir ulus-arası karşılaştırmalara olanak vermemektedir.

Şekil 9. 31 Ocak 2020 tarihinde hapishane yoğunluğu (her 100 yer için mahpus sayısı) (N=51)

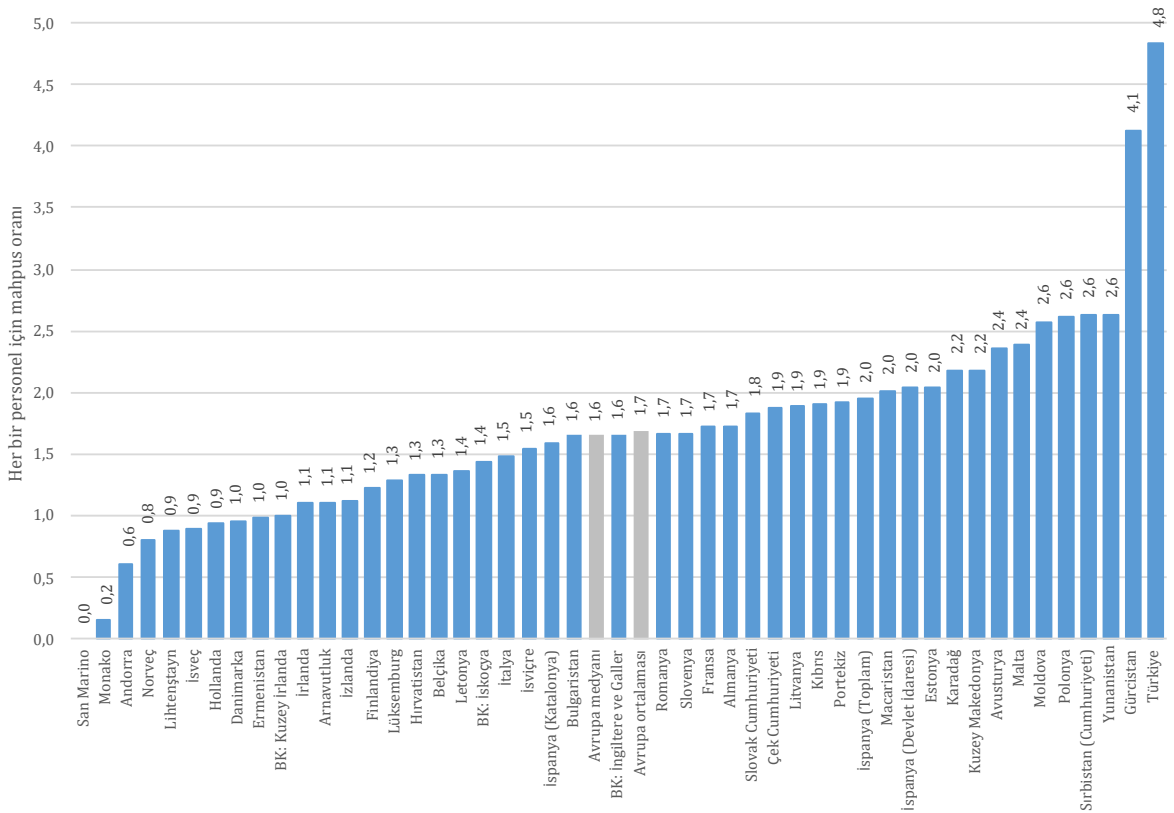


## Hapishane personeli

Avrupa düzeyinde, her 1 hapishane personeli için 1,6 mahpus vardır. Şekil 10'da görülebileceği gibi, bu oran en az bir milyon sakini olan ülkelerdeki hapishane idareleri arasında maksimum 4,8 ile minimum 0,8 arasında değişmektedir.

Bu oran infaz koruma personeline dayandığında, Avrupa medyanı infaz koruma memuru başına 2,6 mahpusa çıkmaktadır. Son olarak, hesaplama sadece ceza infaz kurumlarında güvenlik ve emniyeti sağlamak için görev yapanlar ile sınırlandırıldığında, *sadece infaz koruma görevi yapan infaz koruma memuru* başına 2,7 mahpusa çıkmaktadır (SPACE I anketinin terminolojisine göre; SPACE I, Tablo 21'e bakın).

Şekil 10. 31 Ocak 2020 tarihinde bir hapishane personeli için mahpus oranı (N=46)

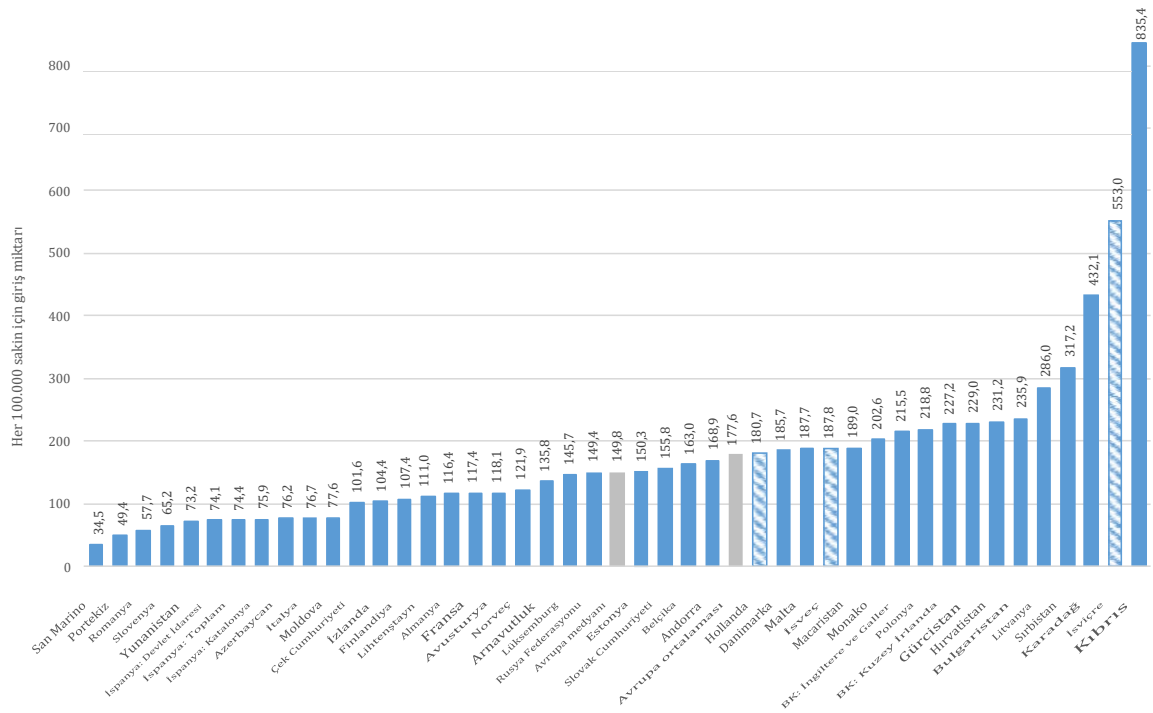


### 3. Akış göstergeleri: 2019 yılı boyunca girişler, IALI, çıkışlar, devir oranı ve hapis maliyeti

#### Ceza infaz kurumlarına girişler

2019 yılı boyunca, bu gösterge için veri sağlayan 44 hapisane idaresinin ceza infaz kurumlarına 1.010.556 giriş yapılmıştır; bu da her 100.000 sakin için 150 girişlik bir Avrupa medyanına karşılık gelmektedir (SPACE I, Tablo 23'e bakın). Şekil 11, ülkelere göre giriş miktarlarını göstermektedir. Hollanda, İsveç ve İsviçre, SPACE'in tanımı ile uyumlu olmayan bir giriş tanımı kullanmaktadır; bu nedenle bu ülkelere ait giriş miktarları geri kalan hapisane idarelerinin giriş miktarları ile karşılaştırılabilir değildir ve çizgili çubuklarla gösterilmiştir.

Şekil 11. 2019 yılında her 100.000 sakin için giriş miktarı (N=44)



Şekil 11'deki hapisane idareleri dağılımının Şekil 1'deki dağılım ile karşılaştırması, giriş miktarları ile hapisane nüfusu miktarları arasındaki ilişkinin kesin olmadığını ortaya koymaktadır. Örneğin Portekiz ve İspanya'da giriş miktarları çok düşük ancak hapisane nüfusu miktarları yüksekken, Danimarka'da hapisane nüfusu miktarı çok düşük ancak giriş miktarı yüksektir (aşağıdaki Tablo 1'e bakın). Bu bağlamdaki anahtar etken, bir sonraki kısımda sunulan hapis uzunluğudur.

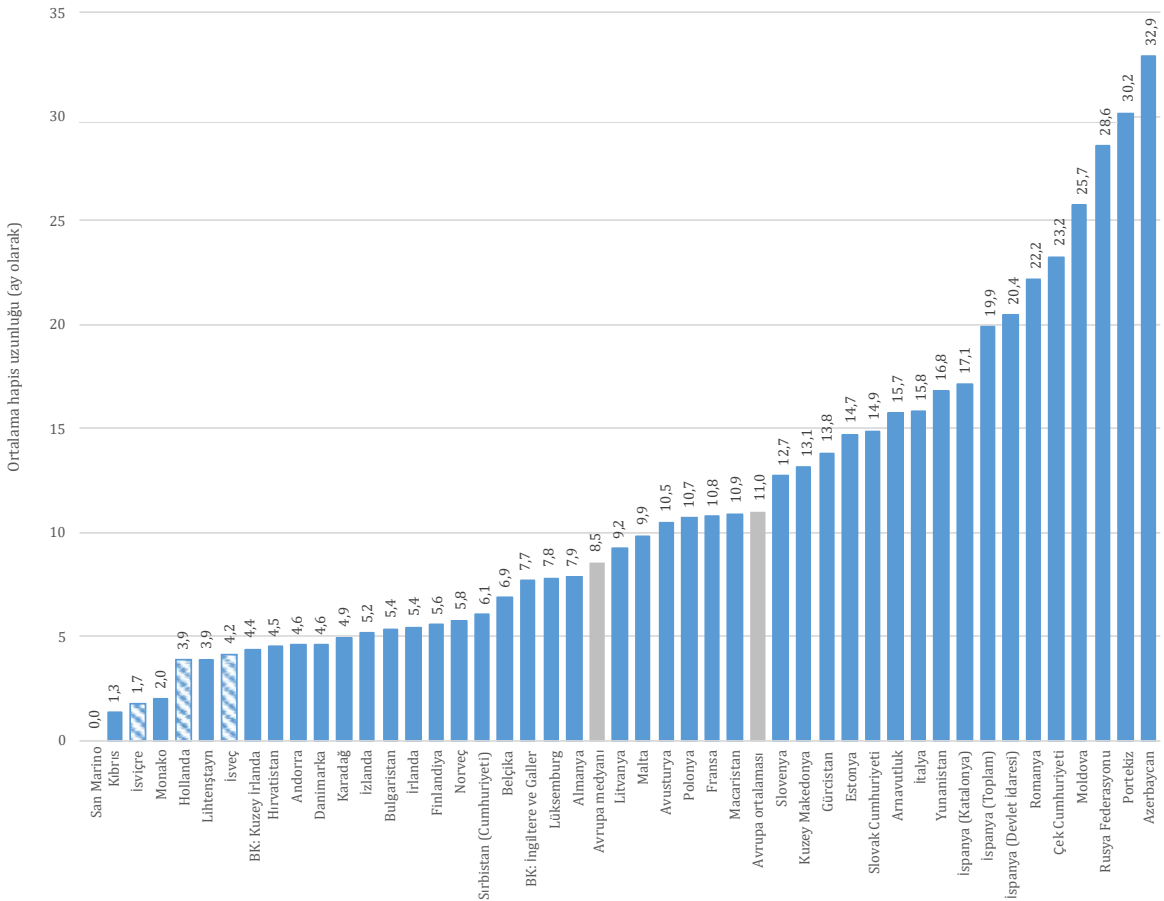
### Ortalama hapis uzunluğu göstergesi (IALI)

Araştırmalar, uzun süreli tutuklulukların genellikle bir ceza adaleti sisteminin cezalandırıcılığı veya yavaşlığı ile ilişkili olduğunu göstermektedir. Hızlı ceza adaleti sistemlerinde ceza prosedürü kısadır; daha az cezalandırıcı ceza adaleti sistemleri ise daha kısa cezalar verme ve mahpusların özgür bırakılmasını kolaylaştırma eğilimi göstermektedir.

Mahpus stok ve akışına bağlı olarak, 2019 yılında Avrupa'da ortalama hapis uzunluğu 8,5 aydır. Ülkelere göre dağılım Şekil 12'de sunulmuştur. Bir önceki karşılaştırmaya dönüldüğünde, Danimarka'da mahpusların ceza infaz kurumlarında kalma sürelerinin kısa olma eğiliminde olduğu, Portekiz ve İspanya'da ise ortalama hapis uzunluğunun çok yüksek olduğu görülebilir. Tekrar belirtmek gerekirse, Hollanda, İsveç ve İsviçre çizgili çubuklarla gösterilmiştir, çünkü bu ülkelerin (IALI'yi tahmin etmek için kullanılan) akış tanımları SPACE'in tanımı ile uyumlu değildir ve bu nedenle bu ülkelerin tahmini hapis uzunlukları geri kalan hapis idarelerinin hapis uzunlukları ile karşılaştırılabilir değildir.

Hapis uzunluğu ayrıca mahpusun hukuki statüsüne göre de değişmektedir. Cezası kesinleşmemiş mahpuslar için ortalama hapis uzunluğu 4 ay, hükümlü mahpuslar için ise 16 aydır (SPACE I, Tablo 31'e bakın).

Şekil 12. 2019 yılında ortalama hapis uzunluğu (mahpus stok ve akışına bağlı olarak) (N=44)



Avrupa'daki hapis uzunluğu ayrıca yıl boyunca ceza infaz kurumlarında geçirilen toplam gün sayısı temelinde de tahmin edilebilir (ayrıntılar için SPACE I, Bölüm E'ye bakın). Tahminin bu şekilde yapılması, 2019 için 7,2 aya karşılık gelen biraz daha kısa bir hapis uzunluğu vermektedir.

### ***Ceza infaz kurumlarından çıkışlar (salıvermeler, ölümler ve firarlar)***

2019 yılı boyunca, bu gösterge için veri sağlayan 45 hapisane idaresinden 1.196.530 çıkış olmuştur; bu da her 100.000 sakin için 120 çıkışlık bir Avrupa medyanına karşılık gelmektedir (SPACE I, Tablo 25'e bakın).

2019 yılındaki çıkışların büyük kısmının (%99'dan fazla) nedeni salıvermelerdir. Firarlar çıkışların sadece %0.1'ine, ceza infaz kurumlarında ölümler ise %0,3'üne karşılık gelmektedir (SPACE I, Tablo 25'e bakın).

*Salıvermeler:* Avrupa medyanı, her 100.000 sakin için 120 salıvermedir.

#### ***Hapishanede ölümler:***

2019 yılında Avrupa *hapishane ölüm miktarı* her 10.000 mahpus için 27 olmuştur. 2019 yılında Avrupa *hapishane intihar miktarı* her 10.000 mahpus için 5,2 olmuştur.

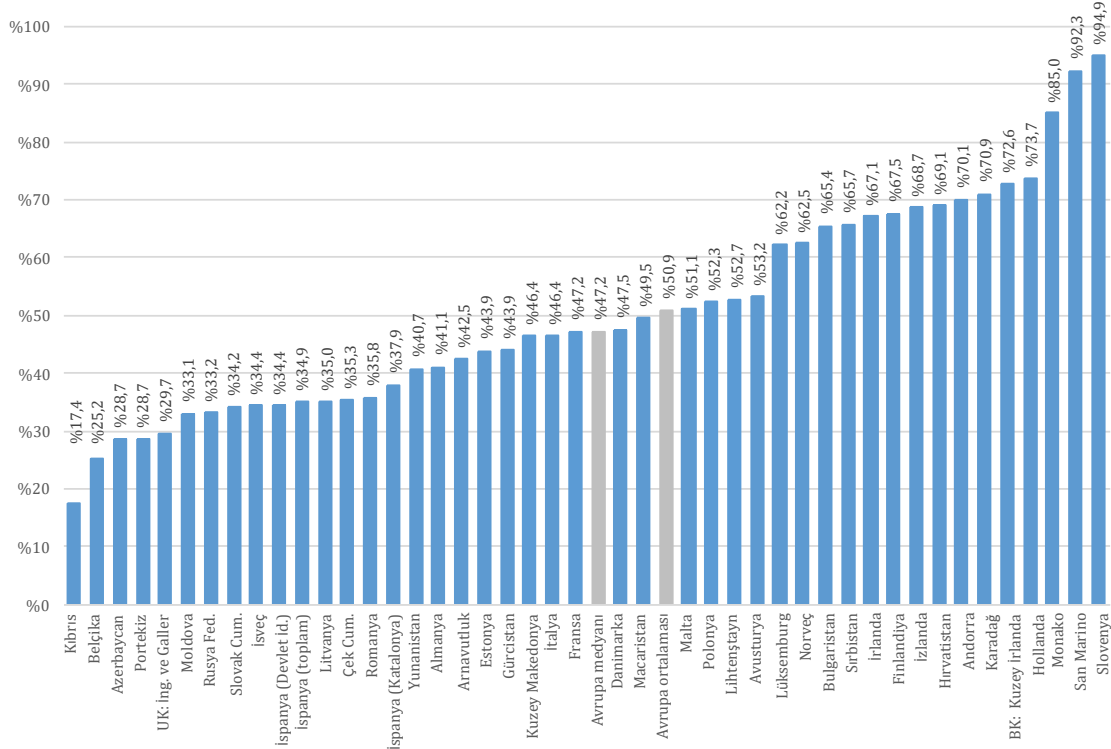
*Firarlar:* Avrupa medyanı, her 10.000 mahpus için 8,2 firardır.

#### ***Devir oranı***

Devir oranı, her 100 potansiyel salıverme başına tahmini salıverme miktarıdır (yani, toplam potansiyel salıverme sayısı içinde fiili salıverme yüzdesi). Hesaplamalar, ham verilere dayanmaktadır: hapisane nüfusu (stok), giriş sayısı (giriş akışı) ve salıverme sayısı (salıverme akışı). Özellikle, 31 Ocak 2019 tarihindeki (SPACE I 2019'dan alınan) stok ile yıl içindeki giriş akışının toplamı, 2019 yılında salınması muhtemel mahpusların toplam sayısına ilişkin bir tahmin sağlamaktadır (yani, potansiyel salıvermeler). Ardından bu sayı 2019 boyunca gerçekleşen fiili salıverme sayısı ile ilişkilendirilmiştir. Düşük bir devir oranı (%50'den az) nispeten uzun tutukluluk süreleri anlamına gelmektedir ve bu nedenle hapishanelerin aşırı kalabalıklaşması riskine ilişkin bir erken uyarı işareti olarak görülebilir (SPACE I, Tablo 27'ye bakın).

2019 yılında Avrupa hapisane nüfusunun devir oranı %47 olmuştur. Bu gösterge, tahmin edilebilmesi için gerekli göstergelerin tümü hakkında veri sağlayan 43 hapisane idaresi ile ilgilidir ve Şekil 13'te sunulmuştur. Şekil 1 ile yapılan bir kıyaslama, en az bir milyon sakine sahip ülkeler içinde en düşük devir oranlarına sahip olan ülkelerin genellikle yüksek veya çok yüksek hapisane nüfusu miktarlarına sahip olduğunu göstermektedir.

Şekil 13. 2019 yılında devir oranı (N=43)



### Hapis maliyeti

Avrupa düzeyinde, hapis maliyeti 2019 yılında 27 milyar Euro'dan fazla olmuştur. Daha kesin bir ifadeyle, veri sağlayan 46 hapisane idaresi, 2019 yılında kendileri tarafından harcanan bütçenin 27.648.474.894 Euro olduğunu belirtmiştir.

Kırk dört hapisane idaresi, bir mahpusun hapiste tutulması için harcanan günlük miktarı da sağlamıştır. Avrupa düzeyinde, her bir mahpusun maliyeti günde 64 Euro'dur.

**Sorumluluk reddi:** Hapis maliyeti, ülkeler arasında yaşam maliyetindeki veya diğer ekonomik göstergelerdeki farklılıkları dikkate almamaktadır (örneğin GSMH, satın alma gücü, yoksulluk oranı, Euro - ulusal para birimi kuru).

## 4. Ülkelere göre ana göstergelere genel bakış

Tablo 1, bir dizi seçilmiş göstergedeki puanlarına göre her bir Avrupa hapisane idaresinin görelî konumunu göstermektedir. Hapishane idareleri, bu göstergelerin her birindeki puanlarına göre beş kümeye ayrılmıştır:

1. **Çok yüksek:** Bu küme, puanı Avrupa medyan değerinden %25'ten daha yüksek olan hapishane idarelerini içermektedir.
2. **Yüksek:** Bu küme, puanı Avrupa medyan değerinden %5,1 ile %25 arasında daha yüksek olan hapishane idarelerini içermektedir.
3. **Yakın:** Bu küme puanı Avrupa medyan değerine benzer (yani %-5,1 ile %+5 arasında) olan hapishane idarelerini içermektedir.
4. **Düşük:** Bu küme, puanı Avrupa medyan değerinden %5,1 ile %25 arasında daha düşük olan hapishane idarelerini içermektedir.
5. **Çok düşük:** Bu küme, puanı Avrupa medyan değerinden %25'ten daha düşük olan hapishane idarelerini içermektedir.

Her bir gösterge için, Tablo haklarında veri bulunan hapishane idarelerinin (Hİ) sayısını belirtmektedir (örneğin 51 Hİ için hapishane nüfusu miktarı mevcuttur, ancak kadın mahpusların yüzdesi sadece 48 tanesi için mevcuttur). Bunun nedeni, bazı ülkelerin her gösterge için veri sağlamamasıdır. Üç ülkede (Bosna Hersek, İspanya ve Birleşik Krallık) bir taneden fazla hapishane idaresi vardır. Bu nedenle, hepsinin aynı kümede oldukları durumlar haricinde, her bir hapishane idaresi Tablo 1'de ayrı olarak belirtilmiştir. Bu durumda, sadece ülkenin adı belirtilmiştir (örneğin, kadın mahpusların yüzdesi Bosna Hersek'teki üç Hİ için mevcut değildir).



**Tablo 1.** Temel hapisane göstergelerine göre ülkelerin sıralaması, 2020 ve 2019<sup>2</sup>

	Çok yüksek (puan, Avrupa medyan değerinden %25'ten daha yüksektir)	Yüksek (puan, Avrupa medyan değerinden %5,1 ile %25 arasında daha yüksektir)	Orta (puan, Avrupa medyan değerine yakındır: yani %- 5% ile %+5 arasında)	Düşük (puan, Avrupa medyan değerinden %5,1 ile %25 arasında daha düşüktür)	Çok düşük (puan, Avrupa medyan değerinden %25'ten daha düşüktür)	Veri mevcut değil
<b>31 Ocak 2020 tarihindeki STOK göstergeleri</b>						
<b>Her 100.000 sakin için hapisane nüfusu miktarı (N=51)</b>	Türkiye, Rusya Federasyonu, Gürcistan, Litvanya, Azerbaycan, Çek Cumhuriyeti, Polonya, Slovak Cumhuriyeti, Estonya, Letonya, Karadağ, Arnavutluk, Macaristan, Moldova, Sırbistan, Malta, BK: İskoçya, BK: İngiltere ve Galler.	İspanya, Ukrayna, Portekiz.	Romanya, Bulgaristan, Fransa, Avusturya, Yunanistan, Kuzey Makedonya, İtalya.	Lüksemburg, Belçika, Kıbrıs, Hırvatistan, BH: Federal düzey, BK: Kuzey İrlanda, İrlanda, İsviçre.	Almanya, Ermenistan, Danimarka, Slovenya, BH: Sırp Cumhuriyeti, İsveç, Andorra, Norveç, Hollanda, Finlandiya, İzlanda, Lihtenştayn, Monako, San Marino.	Bosna Hersek (Devlet düzeyi)
<b>n</b>	18	4	7	8	14	1
<b>Hapishane nüfusu içinde kadın mahpusların %'si (N=48)</b>	Lihtenştayn, Andorra, Letonya, Çek Cumhuriyeti, Rusya Federasyonu, Macaristan, Monako, Malta, İspanya, Slovak Cumhuriyeti, Finlandiya, İzlanda, Portekiz, Avusturya, Norveç.	İsveç, Almanya, Moldova, İsviçre, Hırvatistan, Lüksemburg.	Hollanda, BK: Kuzey İrlanda, Slovenya, Litvanya.	Belçika, İrlanda, Estonya, BK: İskoçya, Romanya, Yunanistan, BK: İngiltere ve Galler, Kıbrıs, Danimarka, İtalya, Polonya, Sırbistan, Gürcistan, Türkiye.	Fransa, Kuzey Makedonya, Bulgaristan, Ermenistan, Azerbaycan, Kuzey Makedonya, Arnavutluk, San Marino.	Bosna Hersek ve Ukrayna.
<b>n</b>	16	6	4	14	8	4
<b>Hapishane nüfusu içinde yabancı mahpusların %'si (N=43)</b>	Monako, Lüksemburg, İsviçre, Andorra, Lihtenştayn, Yunanistan, Avusturya, Malta, İspanya, Belçika, Estonya, İtalya, Danimarka, Norveç, Slovenya, Fransa, Hollanda, Karadağ, İzlanda.	İzlanda, Finlandiya.	Portekiz, İrlanda.	Hırvatistan.	BK: İngiltere ve Galler, BK: Kuzey İrlanda, Çek Cumhuriyeti, Gürcistan, Ermenistan, Kuzey Makedonya, Macaristan, Türkiye, Sırbistan, Bulgaristan, Slovak Cumhuriyeti, Azerbaycan, Arnavutluk, Litvanya, Letonya, Polonya, Moldova, Romanya, Kıbrıs, Bosna Hersek, Almanya, Rusya Federasyonu, San Marino, İsveç, Ukrayna ve BK: İskoçya.	
<b>n</b>	19	2	2	1	19	9
<b>Hapishane nüfusu içinde 50 yaş veya üstü mahpusların %'si (N=41)</b>	İtalya, Portekiz, Kuzey Makedonya, Lihtenştayn, Belçika, İspanya (Devlet Idaresi), Norveç, Yunanistan, Slovenya.	İspanya (Katalonya), Estonya, Bulgaristan, Hollanda, Sırbistan, BK: İngiltere ve Galler, Polonya, Lüksemburg.	Gürcistan, Monako, Avusturya, Slovak Cumhuriyeti, Avusturya, BK: Kuzey İrlanda, Macaristan.	Çek Cumhuriyeti, Romanya, İsveç, İzlanda, Finlandiya, İrlanda, Malta, Kıbrıs, Fransa, Andorra, Arnavutluk, Türkiye, Danimarka.	Litvanya, Karadağ, Moldova, Hırvatistan.	Ermenistan, Azerbaycan, Bosna Hersek, Letonya, Rusya Federasyonu, San Marino, İsviçre, Ukrayna ve BK: İskoçya
<b>n</b>	9	8	7	13	4	11

<sup>2</sup> Ülkeler, Tablo B'deki her bir hücrede, ilgili değişimdeki miktarlarını veya yüzdelere göre azalan şekilde sıralanmıştır. Örneğin birinci hücrede, en yüksek hapisane nüfusu miktarına (100.000 sakin için 357,2) sahip olduğu için Türkiye verilmiş, bu ülkeyi Rusya Federasyonu (100.000 sakin için 356,1), Gürcistan (100.000 sakin için 263,8) ve diğerleri izlemiştir.

	<b>Çok yüksek (puan, Avrupa medyan değerinden %25'ten daha yüksektir)</b>	<b>Yüksek (puan, Avrupa medyan değerinden %5,1 ile %25 arasında daha yüksektir)</b>	<b>Orta (puan, Avrupa medyan değerine yakındır: yani %- 5% ile %+5 arasında)</b>	<b>Düşük (puan, Avrupa medyan değerinden %5,1 ile %25 arasında daha düşüktür)</b>	<b>Çok düşük (puan, Avrupa medyan değerinden %25'ten daha düşüktür)</b>	<b>Veri mevcut değil</b>
<b>Hapishane nüfusu içinde cezası kesinleşmemiş mahpusların %'si (N=48)</b>	Lihtenştayn, Monako, Ermenistan, Arnavutluk, Lüksemburg, Hollanda, İsviçre, Andorra, Danimarka, Belçika, BK: Kuzey İrlanda, Hırvatistan, Karadağ, İtalya, Kıbrıs, Fransa, Malta.	İsveç, Letonya, Slovenya, Yunanistan, Norveç, Finlandiya.	Bulgaristan, Avusturya, Almanya.	İrlanda, BK: İskoçya, Estonya, İspanya (Katalonya), Gürcistan, Portekiz, Sırbistan, İzlanda.	Moldova, Macaristan, Azerbaycan, Türkiye, İspanya (Devlet İdaresi), Slovak Cumhuriyeti, Kuzey Makedonya, Litvanya, Polonya, BK: İngiltere ve Galler, Romanya, Rusya Federasyonu, Çek Cumhuriyeti, San Marino.	Bosna Hersek ve Ukrayna.
<b>n</b>	17	6	3	8	14	4
<b>Her 100 yer için hapishane yoğunluğu (N=50)</b>	Türkiye, İtalya, Belçika, Kıbrıs, Fransa, Macaristan.	Romanya, Yunanistan, Slovenya, Sırbistan, Çek Cumhuriyeti, BK: İskoçya, Avusturya, Danimarka, Moldova, Portekiz, BK: İngiltere ve Galler, İsveç, Finlandiya.	Hollanda, İsviçre, İrlanda, İzlanda, Slovak Cumhuriyeti, Malta, Hırvatistan, Polonya, İspanya (Katalonya), Almanya, Norveç.	Litvanya, Lüksemburg, Karadağ, Arnavutluk, Azerbaycan, Gürcistan, Estonya, Bulgaristan, Letonya, Lihtenştayn, Kuzey Makedonya, Rusya Federasyonu, İspanya (Devlet İdaresi), BK: Kuzey İrlanda.	Ukrayna, BH: Sırp Cumhuriyeti, Ermenistan, Andorra, Monako, San Marino.	Bosna Hersek (Federal Düzey) ve Bosna Hersek (Devlet Düzeyi).
<b>n</b>	6	13	11	14	6	2
<b>Her bir personel için mahpus oranı (N=46)</b>	Türkiye, Gürcistan, Yunanistan, Sırbistan, Polonya, Moldova, Malta, Avusturya, Kuzey Makedonya, Karadağ.	Estonya, İspanya (Devlet İdaresi), Macaristan, Portekiz, Kıbrıs, Litvanya, Çek Cumhuriyeti, Slovak Cumhuriyeti.	Almanya, Fransa, Slovenya, Romanya, BK: İngiltere ve Galler, Bulgaristan, İspanya (Katalonya).	İsviçre, İtalya, BK: İskoçya, Letonya, Belçika, Hırvatistan, Lüksemburg.	Finlandiya, İzlanda, Arnavutluk, İrlanda, BK: Kuzey İrlanda, Ermenistan, Danimarka, Hollanda, İsveç, Lihtenştayn, Norveç, Andorra, Monako, San Marino.	Azerbaycan, Bosna Hersek, Rusya Federasyonu ve Ukrayna.
<b>n</b>	10	8	7	7	14	6

\*Tabloda sadece « İspanya » belirtiliyorsa bu, sınıflandırmanın İspanya (Devlet İdaresi), İspanya (Katalonya) ve İspanya (toplam) için aynı olduğu anlamına gelir

	Çok yüksek (puan, Avrupa medyan değerinden %25'ten daha yüksektir)	Yüksek (puan, Avrupa medyan değerinden %5,1 ile %25 arasında daha yüksektir)	Orta (puan Avrupa medyan değerine yakındır, yani %- 5% ile %+5 arasında)	Düşük (puan, Avrupa medyan değerinden %5,1 ile %25 arasında daha düşüktür)	Çok düşük (puan, Avrupa medyan değerinden %25'ten daha düşüktür)	Veri mevcut değil
<b>2019 yılı için AKİŞ göstergeleri</b>						
<b>2019 yılında her 100.000 sakin için giriş miktarı (N=44)</b>	Kıbrıs, İsviçre, Karadağ, Sırbistan, Litvanya, Bulgaristan, Hırvatistan, Gürcistan, BK: Kuzey İrlanda, Polonya, BK: İngiltere ve Galler, Monako, Macaristan, İsveç, Malta.	Danimarka, Hollanda, İrlanda, Andorra, Belçika.	Slovak Cumhuriyeti, Estonya, Rusya Federasyonu, Lüksemburg.	Arnavutluk, Norveç, Avusturya, Fransa, Almanya.	Lihtenştayn, Finlandiya, İzlanda, Çek Cumhuriyeti, Kuzey Makedonya, Moldova, İtalya, Azerbaycan, İspanya, Yunanistan, Slovenya, Romanya, Portekiz, San Marino.	Ermenistan, Bosna Hersek, Letonya, Türkiye, Ukrayna ve BK: İskoçya.
<b>n</b>	15	5	4	5	15	8
<b>2019 yılında her 100.000 sakin için salıverilme miktarı (N=44)</b>	Karadağ, Türkiye, Sırbistan, Bulgaristan, Gürcistan, Monako, Hırvatistan, Litvanya, Rusya Federasyonu, İrlanda, Macaristan, Hollanda, Malta, Andorra, Kıbrıs, Lüksemburg, Estonya.	Arnavutluk, Slovenya, Danimarka, Avusturya, Slovak Cumhuriyeti.	Norveç, Çek Cumhuriyeti, Finlandiya.	Fransa, İzlanda, BK: İngiltere ve Galler, Moldova, Kuzey Makedonya, İsveç, Azerbaycan.	İtalya, Almanya, Lihtenştayn, İspanya, Belçika, Romanya, Portekiz, Ermenistan, San Marino, BK: Kuzey İrlanda.	Bosna Hersek, Letonya, Polonya <sup>3</sup> , İsviçre, Ukrayna ve BK: İskoçya.
<b>n</b>	17	5	3	7	12	7
<b>2019 yılında her 10.000 mahpus için intihar miktarı (N=45)</b>	Monako, İzlanda, Malta, Ermenistan, Danimarka, Norveç, Fransa, Estonya, Moldova, İsviçre, Litvanya, Belçika, Avusturya, BK: İngiltere ve Galler, Hollanda, Almanya, Letonya, İtalya, Portekiz, İspanya.		Rusya Federasyonu, Çek Cumhuriyeti.	Sırbistan, Bulgaristan, Arnavutluk	Yunanistan, Finlandiya, Macaristan, Slovak Cumhuriyeti, Hırvatistan, Polonya, Romanya, İsveç, Türkiye, Gürcistan, Azerbaycan, Andorra, Kıbrıs, Lihtenştayn, Lüksemburg, Karadağ, Kuzey Makedonya, San Marino, Slovenya.	Bosna Hersek, İrlanda, Ukrayna, BK: Kuzey İrlanda ve BK: İskoçya.
<b>n</b>	21	-	2	3	19	7
<b>2019 yılında her 10.000 sakın için firar miktarı (N=44)</b>	Kuzey Makedonya, Lüksemburg, Hollanda, İsviçre, Andorra, Avusturya, Danimarka, İsveç, Finlandiya, Hırvatistan, İzlanda, Norveç, Almanya, İtalya, Sırbistan, Belçika, Yunanistan, BK: İngiltere ve Galler, İrlanda, Moldova.	Litvanya, İspanya (Katalonya).	Bulgaristan.		Estonya, İspanya (Devlet İdaresi), Romanya, Slovak Cumhuriyeti, Portekiz, Fransa, Macaristan, Polonya, Türkiye, Arnavutluk, Azerbaycan, Kıbrıs, Çek Cumhuriyeti, Gürcistan, Letonya, Lihtenştayn, Malta, Monako, Karadağ, Slovenya, BK: Kuzey İrlanda.	Ermenistan, Bosna Hersek, Rusya Federasyonu, San Marino, Ukrayna ve BK: İskoçya.
<b>n</b>	20	2	1	-	21	8
<b>Ortalama hapis uzunluğu, ay olarak [stok ve akışa bağlı olarak] (N=44)</b>	Azerbaycan, Portekiz, Rusya Federasyonu, Moldova, Çek Cumhuriyeti, Romanya, İspanya, Yunanistan, İtalya, Arnavutluk, Slovak Cumhuriyeti, Estonya, Gürcistan, Kuzey Makedonya, Slovenya, Macaristan, Fransa, Polonya.	Avusturya, Malta, Litvanya.		Almanya, Lüksemburg, BK: İngiltere ve Galler, Belçika.	Sırbistan, Norveç, Finlandiya, İrlanda, Bulgaristan, İzlanda, Karadağ, Danimarka, Andorra, Hırvatistan, BK: Kuzey İrlanda, İsveç, Lihtenştayn, Hollanda, Monako, İsviçre, Kıbrıs, San Marino.	Ermenistan, Bosna Hersek, Letonya, Türkiye, Ukrayna ve BK: İskoçya.
<b>n</b>	19	3	-	4	17	8

\*Tabloda sadece « İspanya » belirtiliyorsa bu, sınıflandırmanın İspanya (Devlet İdaresi), İspanya (Katalonya) ve İspanya (toplam) için aynı olduğu anlamına gelir.

<sup>3</sup> Her 100.000 sakın için salıverilme miktarı: Bu gösterge için doğrulama prosedürü Polonya'da tam olarak gerçekleştirilememiştir (Tablo 25 ve 26 ile ilgili yorumlara bakın). Sonuç olarak Polonya, Tablo A'da sunulan ilgili Avrupa medyan değerinin hesaplamasına ve söz konusu göstergeye göre Tablo B'de sunulan ülke sıralamasına dâhil edilmemiştir.

## 5. Stok göstergeleri (2019-2020) ve akış göstergelerinin (2018-2019) yıllık değişimleri

Tablo 2'de 2019'dan 2020'ye kadar stok göstergelerinde ve 2018'den 2019'a kadar akış göstergelerinde gerçekleşen değişiklikler gösterilmektedir. **Karşılaştırmalar, haklarında her iki yıl için de veri bulunan hapisane idareleri (Hİ) ile sınırlıdır.** Yani, Tablo'da yer alan rakamlar SPACE I raporuna veya bu Temel Bulguların diğer kısımlarına dâhil edilmiş rakamlar ile örtüşmeyebilir. Örneğin, mevcut SPACE I raporunun 2019 boyunca 44 Hİ'deki girişler ve salıvermeler hakkında veri içermesine rağmen (bu Anahtar Bulgular'daki sayfa 9'a da bakın), bu idarelerin sadece 40 tanesi 2018 için ilgili verileri sağlamıştır (SPACE I 2019'a bakın) ve bu nedenle bu karşılaştırma sadece söz konusu 40 Hİ arasında yapılabilir. Her iki yıl için veri sağlayan Hİ'lerin sayısı, her bir gösterge için parantez içinde belirtilmiştir.

**Tablo 2.** Stok göstergeleri (2017'den 2019'a) ve akış göstergelerindeki (2019'dan 2020'ye) yıllık değişimler

	2019	2020	% değişim 2019-2020
<b>Stok göstergeleri</b>			
Her 100.000 sakin için hapisane nüfusu miktarı (50 Hİ)	106,1	104,3	-1,7
Hapisane nüfusu içinde kadın mahpusların %'si (44 Hİ)	5,1	5,0	-2,2
Hapisane nüfusu içinde yabancı mahpusların %'si (40 Hİ)	14,4	15,1	+4,8
<i>Bunların içinde:</i> AB ülkeleri uyruklu yabancı mahpusların %'si (37 Hİ)	28,0	27,1	-3,3
Hapisane nüfusları içinde cezası kesinleşmemiş mahpusların %'si (44 Hİ)	22,2	22,5	+1,5
Her 100 yer için hapisane yoğunluğu (49 Hİ)	89,5	90,3	+0,9
Aşırı kalabalık hapisane idarelerinin sayısı (her 100 yer için 100 mahpustan fazla) (49 Hİ)	15	14	-6,7
Her bir personel için mahpus oranı (43 Hİ)	1,62	1,65	+1,9
Sadece infaz koruma görevi yapan infaz koruma memuru başına mahpus oranı (42 Hİ)	2,79	2,76	-1,1
<b>Suçta göre hükümlü mahpuslar</b>			
Uyuşturucu suçlarından ceza almış mahpusların %'si (38 Hİ)	18,1	17,4	-3,7
Hırsızlıktan ceza almış mahpusların %'si (38 Hİ)	14,5	13,1	-9,5
Cinayetten ceza almış mahpusların %'si (38 Hİ)	13,4	13,0	-3,0
<b>Verilen cezanın uzunluğuna göre hükümlü mahpuslar</b>			
Bir yıldan az cezaya çarptırılmış mahpusların %'si (39 Hİ)	16,3	15,8	-3,0
Bir yıldan fazla, 3 yıldan az cezaya çarptırılmış mahpusların %'si (39 Hİ)	25,9	24,1	-6,7
3 yıldan fazla, 5 yıldan az cezaya çarptırılmış mahpusların %'si (39 Hİ)	16,8	17,3	+3,3
5 yıldan fazla, 10 yıldan az cezaya çarptırılmış mahpusların %'si (39 Hİ)	20,3	19,9	-1,8
	<b>2018</b>	<b>2019</b>	<b>% değişim 2018-2019</b>
<b>Akış göstergeleri</b>			
Her 100.000 sakin için giriş miktarı (40 Hİ)	143,8	140,7	-2,1
Her 100.000 sakin için salıverilme miktarı (39 Hİ)	117,1	115,3	-1,5
Ay olarak ortalama hapis uzunluğu (stok ve akışa bağlı) (38 Hİ)	8,1	7,8	-3,4
<b>Maliyet göstergesi</b>			
Hapisane idareleri tarafından harcanan toplam bütçe (42 Hİ)	25.679.563.671€	27.040.190.999€	+5,3

**Notlar:**

- Hİ = hapisane idaresi
- Parantez içindeki rakam, her iki yıl için veri sağlayan Hİ'lerin sayısını belirtmektedir

+%5'e kadar artışların ve -%5'e kadar azalmaların istikrarı yansıttığı dikkate alınarak, *Avrupa düzeyinde* gözlemlenen yıllık değişimler aşağıda özetlenmiştir.

Aşağıdaki göstergeler *nispeten istikrarlı kalmıştır*:

- Hapishane nüfusu miktarı (-%1,7);
- Hapishane nüfusu içinde kadın mahpusların yüzdesi(-%2,2);
- Hapishane nüfusu içinde yabancı mahpusların yüzdesi (+4,8);
- AB ülkeleri uyruklu yabancı mahpusların yüzdesi (-%3,3);
- Hapishane nüfusu içinde cezası kesinleşmemiş mahpusların yüzdesi (+%1,5);
- Her 100 yer için hapishane yoğunluğu (+%0,9);
- Her bir personel için mahpus oranı (+%1,9);
- Sadece infaz koruma görevi yapan infaz koruma memuru başına mahpus oranı (-%1,1);
- Uyuşturucu suçlarından ceza almış mahpusların yüzdesi (-%3,7)
- Cinayetten ceza almış mahpusların yüzdesi (+%3,0)
- 3 yıldan fazla, 5 yıldan az cezaya çarptırılmış mahpusların yüzdesi (+%3,3);
- 5 yıldan fazla, 10 yıldan az cezaya çarptırılmış mahpusların yüzdesi (-%1,8).
- Her 100.000 sakin için giriş miktarı (-%2,1);
- Her 100.000 sakin için salıverilme miktarı (-%1,5);
- Mahpus stok ve akışına bağlı olarak tahmin edilen ay cinsinden ortalama hapis uzunluğu (-%3,4).

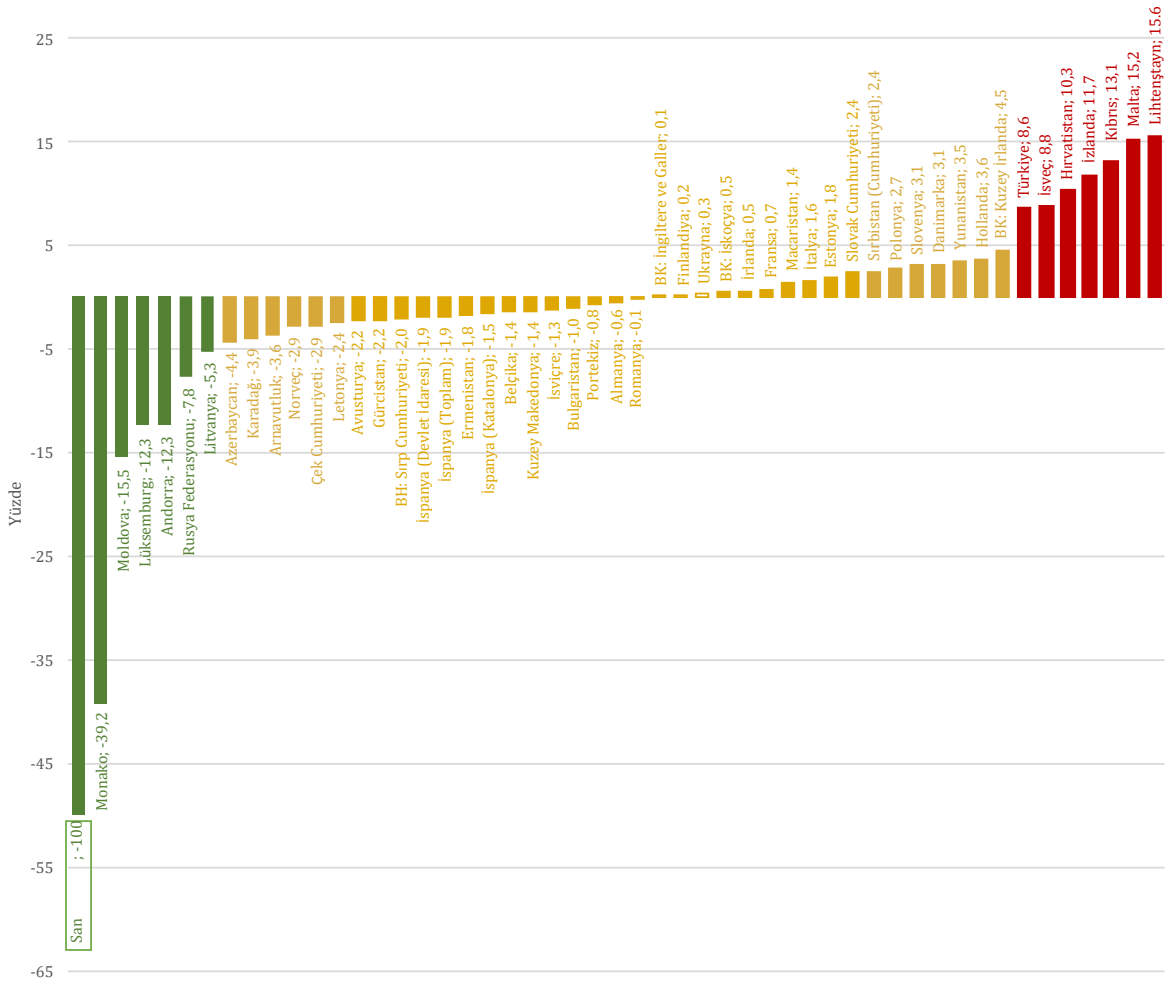
Aşağıdaki göstergelerde bir *azalma* olmuştur:

- Aşırı kalabalık yaşayan HI'lerin sayısı (-%6,7);
- Hırsızlıktan ceza almış mahpusların yüzdesi (-%9,5)
- 1 yıldan fazla, 3 yıldan az cezaya çarptırılmış mahpusların yüzdesi (-%6,7);

*Artış* olan tek gösterge, hapishane idareleri tarafından harcanan toplam bütçedir (+%5,3).

Bireysel düzeyde, Şekil 14 hem 2019 hem de 2020 için veri sağlayan 50 hapishane idaresindeki (Hİ) hapishane nüfusu miktarlarının yıllık değişimini göstermektedir. İki İspanyol Hİ'si ayrı olarak analiz edildiğinde, hapishane nüfusu miktarının 36 Hİ'de sabit olduğu (Şekil 14'te sarı renkte gösterilmiştir), sadece 7 Hİ'de arttığı (Şekil 14'te kırmızı renkte gösterilmiştir) ve 7 Hİ'de azaldığı (Şekil 14'te yeşil renkte gösterilmiştir) görülebilir.

Şekil 14: 50 hapishane idaresinde hapishane nüfusu miktarındaki yüzde değişim (2019'a kıyasla 2020)

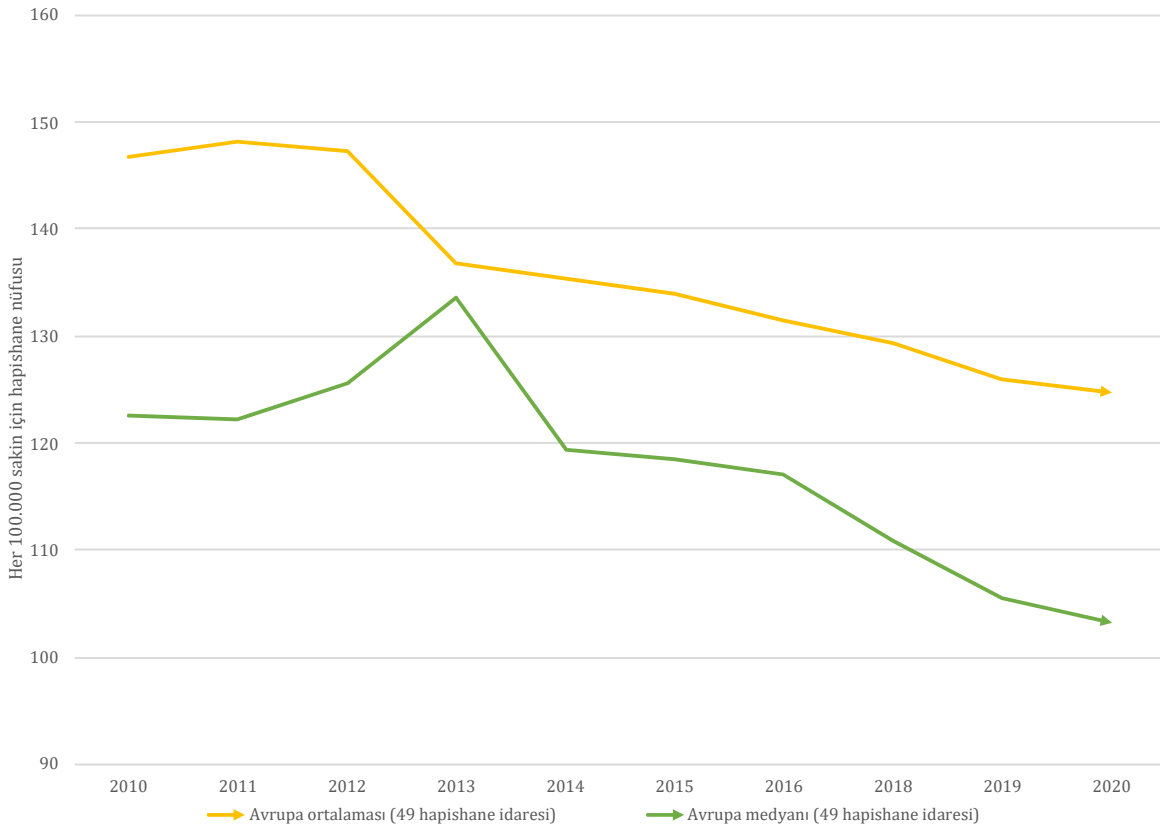


## 6. 2009'dan 2020'ye eğilimler

Şekil 15, 2010'dan 2020'ye kadar Avrupa medyan ve ortalama hapisane nüfusu miktarlarında gözlemlenen değişiklikleri göstermektedir (2017 yılının hariç bırakılması ile ilgili ayrıntılar için *Metodoloji* kısmına bakın). Kırk dokuz hapisane idaresi (ayrıntıları aşağıdaki Şekil 16'da verilmiştir) bu göstergelerin hesaplanması için gerekli verileri sağlamıştır. Birkaç eksik yıla ait değerler lineer enterpolasyon kullanılarak tahmin edilmiştir, bu da başka yerlerde sunulan değerlerdeki küçük farklılıkları açıklamaktadır. Serinin ilk bölümü, SPACE internet sitesinde bulunan, 2005 ila 2015 arası yıllar için SPACE serisini tamamen güncelleyen *Avrupa'daki Hapishaneler 2005-2015*(Aebi ve ark., 2020) çalışmasından alınmıştır<sup>4</sup>.

Şekil 15'te görüldüğü gibi, *medyan* Avrupa hapisane nüfusu miktarı 2010'dan 2013'e kadar artmış ve bunun ardından azalmıştır, 2020'deki miktar 2010'daki miktardan yaklaşık %16 daha azdır. Karşılaştırmanın *ortalama* Avrupa hapisane nüfusu miktarına dayanması durumunda, tek fark bu miktarın bir önceki yıl azalmaya başlamasıdır (2013 sonrası yerine 2012 sonrası).

**Şekil 15.** 2010'dan 2020'ye kadar 49 hapisane idaresinin hapisane nüfusu miktarlarındaki eğilimler



<sup>4</sup> Aebi, M.F., Berger-Kolopp, L., Burkhardt, C. & Tiago, M.M. (2020). *Avrupa'daki Hapishaneler: 2005-2015* (Cilt 1 ve 2). Strasbourg: Avrupa Konseyi Yayını.

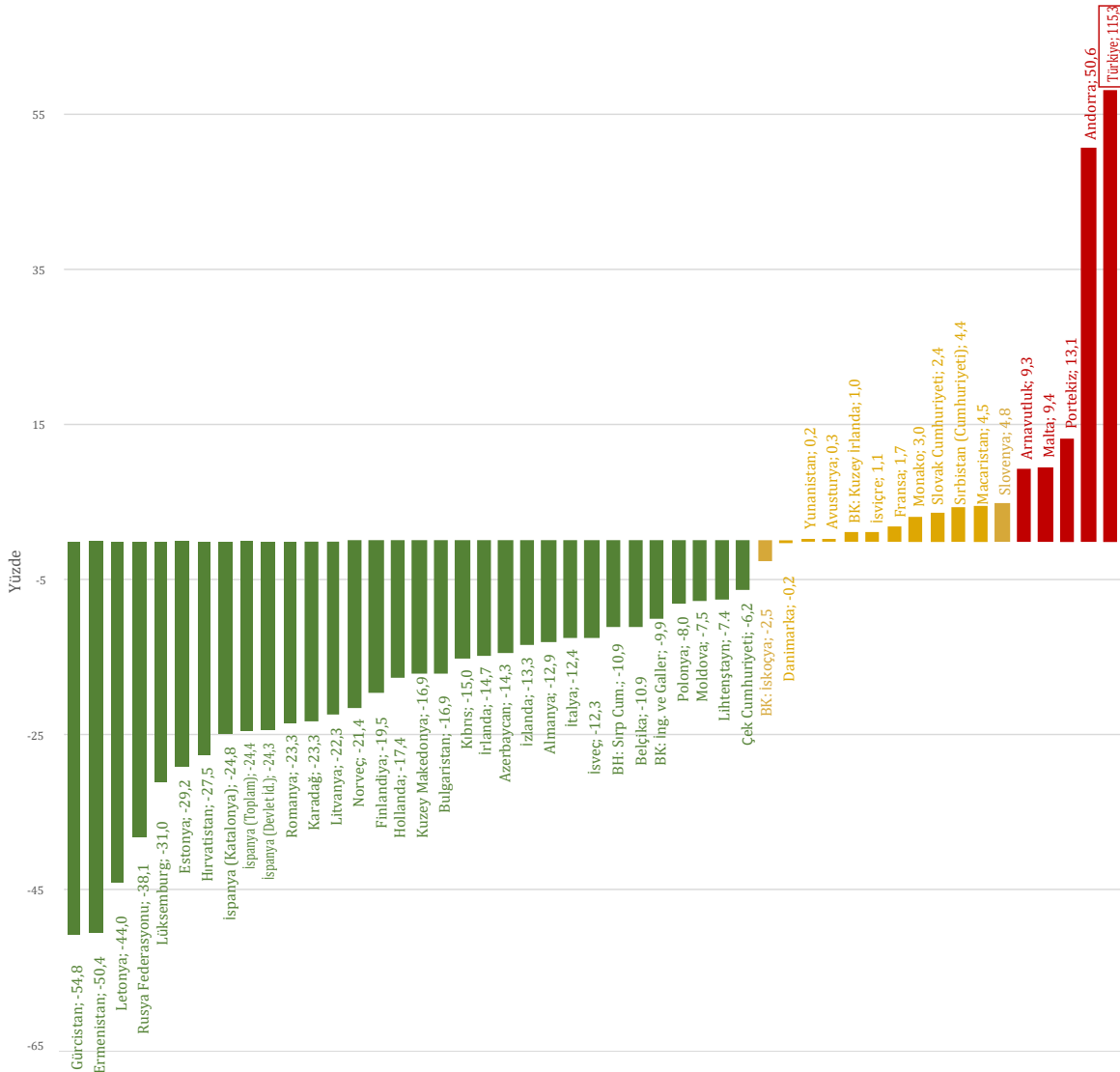
<https://wp.unil.ch/space/files/2020/12/Prisons-in-Europe-2005-2015-Volume-1.pdf>

Şekil 16'da durum bireysel düzeyde sunulmakta ve çalışma kapsamındaki 49 hapisane idaresinin hapisane nüfusu miktarlarındaki yüzde değişim belirtilmektedir. Örneğin 2020 yılında Ermenistan'ın hapisane nüfusu miktarı 2010 yılına göre %50 daha düşüktür, 2020 yılında Portekiz'deki miktar ise 2010 yılındaki miktardan %13 daha yüksektir.

%5'e kadar olan artış ve azalmaların nispeten istikrar anlamına geldiği mantığı tekrar kullanılırsa, durum aşağıdaki şekilde özetlenebilir:

- Beş (5) hapisane idaresi 2020 yılında 2010'a kıyasla daha yüksek bir hapisane nüfusu miktarına sahiptir.
- Otuz bir (31) hapisane idaresi 2020 yılında 2010'a kıyasla daha düşük bir hapisane nüfusu miktarına sahiptir.
- On iki (12) hapisane idaresi istikrarlı bir durum sergilemiştir, bu idarelerin 2020 yılındaki miktarları 2010 yılındakine benzerdir.

Şekil 16. 49 hapisane idaresinde hapisane nüfusu miktarındaki yüzde değişim (2010'a kıyasla 2020)

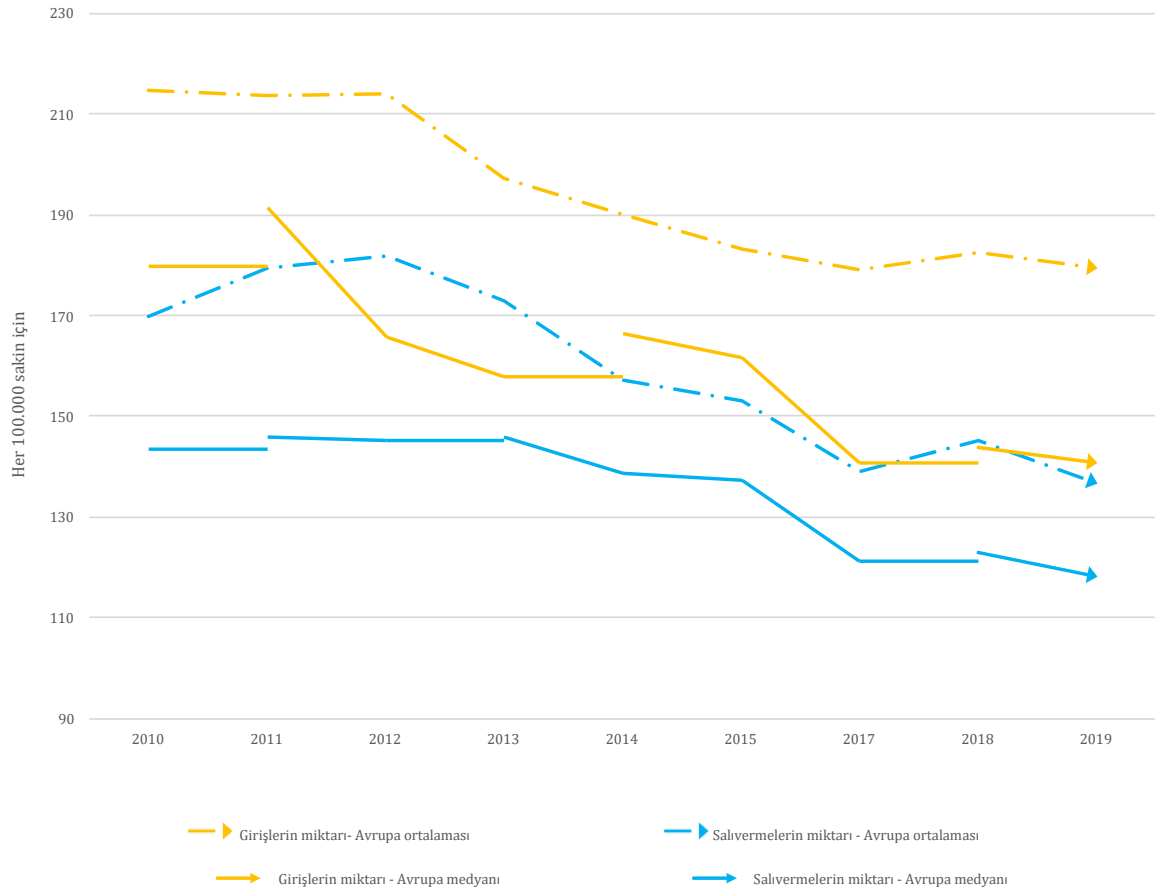




Son olarak, Şekil 17, 2010'dan 2019'a kadar Avrupa medyan ve ortalama giriş ve salıverme miktarlarında gözlemlenen değişiklikleri göstermektedir (2016 yılının hariç bırakılması ile ilgili ayrıntılar için *Metodoloji* kısmına bakın). Otuz bir hapisane idaresi bu göstergelerin hesaplanması için gerekli verileri sağlamıştır. Birkaç eksik yıla ait değerler lineer enterpolasyon kullanılarak tahmin edilmiştir, bu da başka yerlerde sunulan değerlerdeki küçük farklılıkları açıklamaktadır. Şekil 15 ve 16 için olduğu gibi, serinin ilk bölümü, SPACE internet sitesinde bulunan, 2005 ila 2015 arası yıllar için SPACE serisini tamamen güncelleyen *Avrupa'daki Hapishaneler 2005-2015* (Aebi ve ark., 2020) çalışmasından alınmıştır (Dipnot 1'e bakın). Şunlar görülebilir:

- *Giriş miktarı* 2019 yılında 2010 yılındakinden daha düşüktür, ancak düşüş büyük ölçüde 2011/12 ve 2017 arasında gerçekleşmiş ve bunun ardından miktar istikrarlı kalmıştır.
- *Salıverme miktarı* 2019 yılında 2010 yılındakinden daha düşüktür, ancak düşüş büyük ölçüde 2012/13 ve 2017 arasında gerçekleşmiş ve bunun ardından miktar istikrarlı kalmıştır.

**Şekil 17.** 2010'dan 2019'a kadar 31 hapisane idaresinin giriş ve salıverme miktarlarındaki eğilimler



## 7. Tablolar

**Tablo 3.** 31 Ocak 2020 tarihindeki stok göstergeleri

Ülke	Toplam mahpus sayısı (tutuklu yargılananlar dâhil)	Her 100.000 sakin için hapisane nüfusu miktarı	Hapishane nüfusu içinde kadın mahpusların %'si	Hapishane nüfusu içinde yabancı mahpusların %'si	Hapishane nüfusu içinde 50 yaş veya üstü mahpusların %'si	Hapishane nüfusu içinde 65 yaş veya üstü mahpusların %'si	Hapishane nüfusu içinde cezası kesinleşmemiş mahpusların %'si	Cinayetten ceza almış mahpusların %'si (teşebbüsler dâhil)	Hırsızlıktan ceza almış mahpusların %'si	Uyuşturucu suçlarından ceza almış mahpusların %'si	Bir yıldan fazla, 3 yıldan az ceza almış mahpusların %'si	3 yıldan fazla, 5 yıldan az ceza almış mahpusların %'si	5 yıldan fazla, 10 yıldan az ceza almış mahpusların %'si	Her 100 yer için hapisane yoğunluğu	Her bir personel için mahpus oranı
Arnavutluk	5 063	177,9	1,8	2,3	11,6	4,2	45,2	29,6	10,1	27,9	9,8	20,3	26,2	82,9	1,1
Andorra	50	64,5	12,0	68,0	12,0	2,0	40,0	13,3	3,3	6,7	6,7	26,7	16,7	35,2	0,6
Ermenistan	2 221	75,0	3,1	7,0	MD	MD	45,8	MD	MD	MD	10,5	19,0	38,0	41,5	1,0
Avusturya	9 189	103,2	6,6	53,1	15,3	2,4	21,6	MD	MD	MD	31,8	17,3	13,6	103,8	2,4
Azerbaycan	21 012	208,7	2,7	2,4	MD	MD	16,0	14,2	12,6	29,0	10,7	47,3	27,1	82,4	MD
Belçika	10 808	93,6	4,6	43,0	21	2,7	37,1	MD	MD	MD	6,0	25,5	MD	117,2	1,3
BH: BH (toplamlar)															
BH: BH (dev. düzeyi)															
BH: Fed. BH	1 813	82,9												98,3	
BH: Sırp Cum.	743	65,0												49,6	
Bulgaristan	7 340	105,6	3,2	2,5	17,6	MD	23,4	15,1	27,0	11,8	29,6	13,0	13,3	78,6	1,6
Hrvatistan	3 533	87,1	5,5	13,6	4,5	1,2	35,4	14,1	20,5	5,5	32,0	16,9	15,9	90,2	1,3
Kıbrıs	829	93,4	4,5	MD	12,8	2,3	30,8	10,0	17,3	27,3	23,2	13,7	22,0	115,9	1,9
Çek Cum.	21 048	196,8	8,3	8,5	13,9	1,5	8,5	MD	MD	MD	37,8	16,6	15,7	104,7	1,9
Danimarka	4 140	71,1	4,4	30,1	11,4	1,3	38,2	7,3	8,6	24,9	31,4	14,7	15,8	102,6	1,0
Estonya	2 450	184,4	4,5	33,3	18,1	2,6	19,0	15,4	8,8	25,8	28,3	20,6	25,4	79,1	2,0
Finlandiya	2 756	49,9	7,4	18,5	13,3	2,0	24,7	20,7	8,4	20,5	27,6	20,4	15,2	96,3	1,2
Fransa	70 651	105,3	3,6	23,2	12,1	2,2	29,8	9,9	4,3	18,2	35,3	13,9	13,1	115,7	1,7
Gürcistan	9 806	263,8	4,0	7,4	15	1,5	18,6	11,9	19,6	26,2	20,6	26,7	30,0	80,5	4,1
Almanya	63 399	76,2	6,0	MD	14,6	MD	21,4	7,3	22,8	13,4	MD	MD	MD	86,8	1,7
Yunanistan	10 972	102,4	4,5	57,8	19,4	3,1	26,0	MD	MD	29,38	3,1	8,4	28,4	109,1	2,6
Macaristan	16 783	171,8	7,8	5,0	14,2	1,2	16,6	9,4	20,6	6,7	16,3	20,9	35,1	113,2	2,0
İzlanda	164	45,0	7,3	18,9	13,4	2,4	17,1	11,8	8,8	34,6	38,2	7,4	8,1	93,2	1,1
İrlanda	4 052	81,6	4,5	14,8	13,3	3,2	20,6	13,0	18,1	11,1	24,1	20,0	21,5	93,3	1,1
İtalya	60 971	101,2	4,4	32,5	26,0	4,1	31,1	17,0	5,4	31,5	19,7	22,6	27,1	120,3	1,5
Letonya	3 414	179,0	8,6	1,9	MD	MD	27,8	22,3	44,0	44,2	18,3	19,8	27,7	70,8	1,4
Lihtenştayn	14	36,1	14,3	64,3	21,4	7,1	78,6	0,0	66,7	33,3	0,0	33,3	33,3	70,0	0,9
Litvanya	6 138	219,7	4,7	2,1	9,9	3,5	11,8	26,9	13,1	14,8	22,1	16,2	23,0	84,8	1,9
Lüksemburg	594	94,9	5,4	73,9	15,7	2,4	44,8	15,3	21,7	17,7	37,0	10,7	15,3	83,5	1,3
Malta	793	154,1	7,6	51,5	13	3,4	28,9	8,7	6,0	25,2	38,8	19,1	13,1	90,3	2,4
Moldova	6 716	166,5	6,0	1,3	8,2	3,2	16,6	19,2	8,6	8,2	9,6	16,8	35,5	99,7	2,6
Monako	13	33,3	7,7	100,0	15,4	7,7	46,2	11,1	33,3	0,0	0,0	0,0	44,4	13,4	0,2

Ülke	Toplam mahpus sayısı (tutuklu yargılananlar dâhil)	Her 100.000 sakin için hapisane nüfusu miktarı	Hapishane nüfusu içinde kadın mahpusların %'si	Hapishane nüfusu içinde yabancı mahpusların %'si	Hapishane nüfusu içinde 50 yaş veya üstü mahpusların %'si	Hapishane nüfusu içinde 65 yaş veya üstü mahpusların %'si	Hapishane nüfusu içinde cezası kesinleşmemiş mahpusların %'si	Cinayetten ceza almış mahpusların %'si (teşebbüsler dâhil)	Hırsızlıktan ceza almış mahpusların %'si	Uyuşturucu suçlarından ceza almış mahpusların %'si	1 yıldan fazla, 3 yıldan az ceza almış mahpusların %'si	3 yıldan fazla, 5 yıldan az ceza almış mahpusların %'si	5 yıldan fazla, 10 yıldan az ceza almış mahpusların %'si	Her 100 yer için hapisane yoğunluğu	Her bir personel için mahpus oranı
Karadağ	1 108	178,2	2,7	20,0	8,6	0,4	34,4	12,1	10,7	17,7	29,4	10,9	12,7	83,1	2,2
Hollanda	10 179	58,5	5,1	21,6	17,6	2,1	43,4	13,7	12,9	17,0	30,2	8,9	10,6	93,6	0,9
Kuzey Makedonya	2 114	101,8	3,3	6,5	21,6	2,6	14,3	13,5	20,7	16,5	24,1	20,3	19,9	70,0	2,2
Norveç	3 158	58,8	6,5	29,2	19,5	3,5	25,5	9,2	5,0	24,0	29,0	18,5	16,1	86,6	0,8
Polonya	74 130	195,3	4,3	1,8	16,1	2,1	11,5	7,1	24,5	3,6	31,4	15,5	11,2	88,2	2,6
Portekiz	12 793	124,3	6,7	15,4	22,5	3,5	17,8	7,5	13,6	17,7	15,7	19,8	35,5	98,9	1,9
Romanya	20 570	106,5	4,5	1,1	13,6	1,8	9,9	23,7	17,7	4,5	21,8	25,0	27,0	112,8	1,7
Rusya Fed.	519 618	356,1	8,1	MD	MD	MD	9,8	MD	MD	MD	MD	MD	MD	68,8	MD
San Marino	0	0,0	0,0	0,0	GD	GD	0,0	0,0	0,0	0,0	0,0	0,0	0,0	0,0	0,0
Sırbistan	11 077	159,9	4,2	3,1	17,5	MD	17,2	10,2	25,4	24,4	26,6	22,9	19,1	107,3	2,6
Slovak Cum.	10 555	193,4	7,4	2,4	14,8	1,7	15,5	6,8	11,4	12,7	28,6	18,2	26,0	90,8	1,8
Slovenya	1 449	69,1	4,8	28,7	18,7	3,2	27,7	9,6	29,2	13,9	35,2	16,6	16,4	108,9	1,7
<i>İspanya (toplam)</i>	58 372	123,3	7,4	28,1	20,1	2,8	16,0	7,7	4,3	17,0	20,3	20,2	25,8	70,8	2,0
İspanya (Devlet İdaresi)	49 998	126,2	7,5	25,1	20,4	2,8	15,6	7,4	2,4	17,4	20,7	20,3	25,4	68,5	2,0
İspanya (Katalonya)	8 374	108,4	6,7	46,0	18,3	2,6	18,8	9,3	15,8	14,6	17,8	19,9	28,1	87,6	1,6
İsveç	6 709	65,0	6,1	MD	13,6	1,7	27,9	14,0	6,4	22,2	37,6	19,7	15,1	97,3	0,9
İsviçre	6 906	80,2	5,8	69,6	MD	MD	41,7	14,1	18,8	19,0	17,9	17,4	9,1	93,5	1,5
Türkiye	297 019	357,2	3,9	3,5	11,5	1,4	15,6	13,1	28,3	25,8	9,6	11,3	27,8	127,4	4,8
Ukrayna	52 609	126,1												59	
BK: İng. Ve Galler	82 868	138,0	4,5	11,1	16,6	3,7	11,0	9,8	12,2	15,3	15,9	12,6	20,3	97,4	1,6
BK: K. İrlanda	1 578	82,8	5,0	11,0	14,4	3,0	36,0	15,4	12,1	8,6	21,1	14,5	17,5	68,0	1,0
BK: İskoçya	8 056	146,6	4,5	MD	MD	MD	19,3	MD	MD	MD	MD	MD	MD	104,3	1,4
<b>Ortalama</b>		<b>124,0</b>	<b>5,6</b>	<b>24,0</b>	<b>15,3</b>	<b>2,7</b>	<b>25,7</b>	<b>12,7</b>	<b>16,5</b>	<b>18,3</b>	<b>21,9</b>	<b>18,1</b>	<b>21,1</b>	<b>86,6</b>	<b>1,7</b>
<b>Medyan</b>		<b>103,2</b>	<b>4,9</b>	<b>15,4</b>	<b>14,8</b>	<b>2,5</b>	<b>22,5</b>	<b>12,1</b>	<b>13,1</b>	<b>17,7</b>	<b>21,9</b>	<b>18,8</b>	<b>19,9</b>	<b>90,3</b>	<b>1,6</b>
<b>Minimum</b>		<b>0,0</b>	<b>0,0</b>	<b>0,0</b>	<b>4,5</b>	<b>0,4</b>	<b>0,0</b>	<b>0,0</b>	<b>0,0</b>	<b>0,0</b>	<b>0,0</b>	<b>0,0</b>	<b>0,0</b>	<b>0,0</b>	<b>0,0</b>
<b>Maksimum</b>		<b>357,2</b>	<b>14,3</b>	<b>100,0</b>	<b>26,0</b>	<b>7,7</b>	<b>78,6</b>	<b>29,6</b>	<b>66,7</b>	<b>44,2</b>	<b>38,8</b>	<b>47,3</b>	<b>44,4</b>	<b>127,4</b>	<b>4,8</b>

**Tablo 4. 2019 yılı için akış göstergeleri**

Ülke	Her 100.000 sakin için giriş miktarı	Her 100.000 sakin için çıkış miktarı	Her 100.000 sakin için salıverilme miktarı	Devir oranı	Her 10.000 mahpus için ölüm miktarı	Her 10.000 mahpus için firar miktarı	Ortalama hapis uzunluğu(stok ve akışa bağlı olarak)	Hapishane idaresi tarafından harcanan toplam bütçe
Arnavutluk	135,8	136,3	135,3	42,5	4,0	0,0	15,7	45 965 033,00 €
Andorra	168,9	171,5	170,2	70,1	0,0	200,0	4,6	3 878 700,99 €
Ermenistan	MD	44,6	43,5	MD	22,5	MD	MD	16 160 449,00 €
Avusturya	118,1	122,1	119,7	53,2	10,9	194,8	10,5	506 954 062,75 €
Azerbaycan	76,2	86,7	85,8	28,7	1,0	0,0	32,9	55 091 752,00 €
Belçika	163,0	66,0	65,6	25,2	11,1	20	6,9	545 055 697,55 €
BH: BH (toplam)								
BH: BH (dev. düzeyi)								
BH: Fed. BH								
BH: Sırp Cum.								
Bulgaristan	235,9	221,7	221,3	65,4	4,1	8,2	5,4	13 938 764,00 €
Hırvatistan	231,2	213,1	211,9	69,1	2,8	65,1	4,5	71 404 890,86 €
Kıbrıs	835,4	163,8	163,6	17,4	0,0	0,0	1,3	18 284 917,43 €
Çek Cum.	101,6	108,3	108,0	35,3	5,2	0,0	23,2	460 435 842,19 €
Danimarka	185,7	MD	121,7	47,5	21,7	157,0	4,6	453 800 000,00 €
Estonya	150,3	147,4	146,2	43,9	16,3	4,1	14,7	66 259 133,00 €
Finlandiya	107,4	107,2	106,4	67,5	3,6	152,4	5,6	193 747 000,00 €
Fransa	117,4	105,3	105,0	47,2	17,0	1,4	10,8	2 893 795 803,67 €
Gürcistan	229,0	225,4	218,6	43,9	1,0	0,0	13,8	45 498 916,64 €
Almanya	116,4	143,1	79,7	41,1	9,1	49,8	7,9	3 484 555 312,69 €
Yunanistan	73,2	70,3	69,9	40,7	3,6	17,3	16,8	117 915 887,34 €
Macaristan	189,0	178,0	177,4	49,5	3,6	1,2	10,9	25 312 155,00 €
İzlanda	104,4	104,2	103,3	68,7	61,0	61,0	5,2	15 220 000,00 €
İrlanda	180,1	179,4	179,4	67,1	MD	14,8	5,4	359 010 000,00 €
İtalya	76,7	82,1	81,6	46,4	8,7	22,8	15,8	2 913 437 003,46 €
Letonya	MD	0,0	0,0	MD	8,8	0,0	GD	62 256 614,00 €
Lihtenştayn	111,0	76,1	76,1	52,7	0,0	0,0	3,9	1 486 017,00 €
Litvanya	286,0	181,6	180,5	35,0	11,4	9,8	9,2	710 195 000,00 €
Lüksemburg	145,7	167,4	162,8	62,2	0,0	454,5	7,8	57 340 678,87 €
Malta	187,7	176,0	174,7	51,1	25,2	0,0	9,9	16 243 264,00 €
Moldova	77,6	95,6	94,3	33,1	11,9	13,4	25,7	27 654 200,00 €
Monako	202,6	221,1	218,5	85,0	769,2	0,0	2,0	3 758 394,49 €
Karadağ	432,1	438,5	437,9	70,9	0,0	0,0	4,9	10 125 654,33 €
Hollanda	180,7	178,8	176,8	73,7	9,8	315,4	3,9	740 858 000,00 €
Kuzey Makedonya	93,0	98,6	91,1	46,4	0,0	690,6	13,1	17 487 628,00 €
Norveç	121,9	115,8	115,3	62,5	19,0	57,0	5,8	388 852 064,00 €
Polonya	218,8	214,0	(213,7)	52,3	2,7	0,8	10,7	732 121 000,00 €
Portekiz	49,4	50,8	50,2	28,7	8,6	1,6	30,2	282 322 456,00 €
Romanya	57,7	58,5	58,3	35,8	1,9	1,9	22,2	313 915 723,00 €
Rusya Fed.	149,4	181,7	180,0	33,2	5,3	MD	29	4 174 643 056,20 €
San Marino	34,5	34,8	34,8	92,3	0,0	0,0	0,0	538 355,95 €
Sırbistan	317,2	309,5	308,2	65,7	4,5	21,7	6,1	101 678 264,00 €
Slovak Cum.	155,8	118,3	118,0	34,2	2,8	1,9	14,9	204 082 850,00 €
Slovenya	65,2	126,9	126,8	94,9	0,0	0,0	12,7	47 578 925,38 €
İspanya (toplam)	74,4	70,9	70,6	34,9	8,4	3,4	19,9	1 656 772 111,00 €
İspanya (Devlet İd.)	74,1	70,8	70,4	34,4	8,6	2,4	20,4	1 189 637 201,00 €
İspanya (Katalonya)	75,9	71,9	71,6	37,9	7,2	9,6	17,1	467 134 910,00 €
İsveç	187,8	86,6	86,6	34,4	1,5	156,5	4,2	705 982 227,00 €
İsviçre	553,0	MD	MD	MD	11,6	283,8	1,7	MD
Türkiye	MD	336,2	336,1	MD	1,4	0,1	MD	1 042 731 871,19 €
Ukrayna								
BK: İng. ve Galler	215,5	95,0	94,3	29,7	10,1	17,3	7,7	3 918 408 218,00 €
BK: Kuzey İrlanda	227,2	7,2	7,2	72,6	MD	0,0	4,4	125 721 000,00 €
BK: İskoçya	MD	785,8	0,0	MD	MD	MD	MD	MD
<b>Ortalama</b>	<b>177,6</b>	<b>151,6</b>	<b>130,1</b>	<b>50,9</b>	<b>25,1</b>	<b>66,9</b>	<b>11,0</b>	
<b>Medyan</b>	<b>149,8</b>	<b>120,2</b>	<b>111,7</b>	<b>47,2</b>	<b>5,2</b>	<b>8,2</b>	<b>8,5</b>	
<b>Minimum</b>	<b>34,5</b>	<b>0,0</b>	<b>0,0</b>	<b>17,4</b>	<b>0,0</b>	<b>0,0</b>	<b>0,0</b>	
<b>Maksimum</b>	<b>835,4</b>	<b>785,8</b>	<b>437,9</b>	<b>94,9</b>	<b>769,2</b>	<b>690,6</b>	<b>32,9</b>	

## 8. Metodoloji

Aksi belirtilmedikçe, bu belgede her bir gösterge için *Avrupa medyan değeri* verilmektedir. Medyan, verileri, ülkelerin %50'si medyanın üstünde ve %50'si medyanın altında olacak şekilde iki eşit gruba bölen değerdir. Medyan değer *aritmetik ortalamaya* (çoğunlukla *ortalama* adı verilir) tercih edilir, çünkü aritmetik ortalama (teknik olarak *aykırı değerler* olarak bilinen) çok yüksek veya çok düşük değerlere karşı son derece hassastır, bu da güvenilir olmayan göstergelere ve istikrarlı olmayan zaman serilerine yol açabilir. Aykırı değerler SPACE raporuna dâhil edilmiş ülkelerde oldukça yaygındır, çünkü Andorra, Lihtenştayn, Monako ve San Marino gibi bazı üye ülkeler çok düşük bir nüfusa sahiptir ve sonuç olarak sadece bir kişilik bir değişimin bile bu ülkelerin yüzdeleri, miktarları ve eğilimleri üzerinde büyük bir etkisi olabilir.

Örneğin 31 Ocak 2019 tarihinde San Marino'da sadece 1 mahpus vardı ve bu kişi cezası kesinleşmiş bir ülke vatandaşıydı. Bu durum yerli mahpuslar için %100'e ve hükümlü mahpuslar için %100'e karşılık gelmektedir; ancak sadece tek bir mahpusun eklenmesi bile bu yüzdeleri %50 oranında düşürecektir (ilave olan mahpusun cezası kesinleşmemiş yabancı uyruklu bir mahpus olması durumunda). Diğer taraftan, San Marino'nun nüfusu 34.590 kişi olduğundan, hapisane nüfusu oranı 100.000 sakin için 2,9 mahpusa karşılık gelmektedir (*yani* gerçek mahpus ve sakin sayısından daha yüksektir), ancak sadece tek bir mahpusun eklenmesi bu oranı her 100.000 sakin için 5,8'e çıkaracaktır. Bu sorun özellikle boylamsal perspektifte (*yani* zaman serileri veya eğilimler belirlenirken) alakalıdır, çünkü bir yıldan diğerine (tek bir mahpusluk) hapisane nüfusunda %100'lük bir büyüme anlamına gelecektir. Buna ek olarak, kıtanın tamamı için göstergeler hesaplanırken tek bir ülke için %100'lük bir oranın dâhil edilmesi ölçülen göstergelere ait Avrupa ortalamasını yapay bir şekilde artıracaktır. Benzer bir durum firar miktarı gibi diğer göstergelerde de yaşanmaktadır; 2019 yılında San Marino için firar sayısı her 10.000 mahpus için 20.000 firar gibi saçma bir rakama ulaşmıştır çünkü 31 Ocak 2019 tarihinde hapiste olan sadece bir kişi varken 2018 yılında iki kişi firar etmiştir.

Avrupa medyan değerleri ağırlıklı hesaplaması, her bir ülkedeki nüfusa ve mahpus sayısına göre yapılmaktadır. Yani kıtanın tamamının mutlak rakamları temelinde değil, her bir ülkedeki 100.000 sakin için yüzdelere ve miktarlar temelinde tahmin edilmektedir. Kıtanın tamamına ait mutlak rakamların kullanılması farklı değerlere yol açacak, bu da ülkeler arasında gözlemlenen çeşitliliği ortadan kaldıracaktır. Örneğin, 31 Ocak 2020 tarihinde, hapisane nüfusu miktarlarına ilişkin verileri 2020 SPACE I raporunda sunulan Avrupa Konseyi üye devletlerindeki 51 Hİ'nin ceza infaz kurumlarında 1.528.242 mahpus vardı. Aynı tarihte, söz konusu Hİ'lerin bulunduğu bölgelerin toplam nüfusu 837 milyon kişiydi, bu durumda hapisane nüfusu miktarı her 100.000 sakin için 183 mahpus olmaktadır. Ancak Avrupa medyan değeri her bir ülkenin nüfusu ve mahpus sayısı temelinde (*yani* her bir ülkenin hapisane nüfusu miktarı temelinde) tahmin edildiğinde, bu dokümanın başında belirtildiği gibi her 100.000 sakin için 103 mahpusa karşılık gelmektedir.

Tablolar ve Şekiller ondalık basamaklar içerdiğinden, yorumlar kısmında 10'a eşit veya daha yüksek tüm değerler prensip olarak yuvarlak rakamlar halinde (*yani* ondalık basamak olmadan) sunulmuş, 10'dan küçük değerler ise tek bir ondalık basamak ile verilmiştir.

Verilerin tekrarlanması önlemek amacıyla, bütün İspanya bölgesine ait toplam (Ulusal İdareye ve Katalan İdaresine ait rakamların toplamına karşılık gelmektedir), ortalama ve medyan Avrupa değerlerinin hesaplamasına dâhil edilmemiştir<sup>5</sup>.

Veri doğrulama prosedürü, bazı rakamlar için açıklanamayan bir kaç tutarsızlık olduğunu göstermiştir. Bu rakamlar Tablo 3 ve 4'te parantez içinde verilmiş ve Avrupa ortalama ve medyan değerlerinin hesaplanmasında dikkate alınmamıştır.

<sup>5</sup> İspanya'dan, biri Katalonya Hİ kurumuna ve diğeri Devlet Hİ kurumuna ait iki anket alınmıştır. İkinci ankette, unsurların çoğu tüm İspanya bölgesine işaret etmektedir, ancak bazıları Katalonya'yı kapsamamaktadır. Sonuç olarak, 2000'lerin ortalarından bu yana yapıldığı gibi, göstergeleri üç oluşum için tahmin etik: Katalonya, ülkenin tamamı ve Katalan Hİ kurumunun yetkisi altındaki mahpuslar hariç ülkenin tamamı.

Stok göstergeleri için referans tarihi, 2018 SPACE I raporundan bu yana - 1983'ten 2016'ya kadar olduğu gibi önceki yılın 1 Eylül tarihi yerine - yayın tarihinden önceki yılın 31 Ocak tarihine aittir. Bu değişikliğin amacı, mevcut en yeni verileri yayınlamaktır. Bu durum 31 Ocak 2017 için herhangi bir veri olmaması anlamına gelmektedir, ancak 1 Eylül 2016 tarihindeki veriler 31 Ocak 2017'deki durum için kabul edilebilir bir temsilci olarak dikkate alınabilir. Akış göstergeleri ile ilgili olarak, tarih değişikliği sonucunda 2016 yılı için herhangi bir veri mevcut değildir. Zaman serileri oluşturmak isteyen araştırmacılar 2015 ve 2017 yıllarında gözlemlenen değerler temelinde 2016 için ara değer oluşturabilir. Ancak Şekil 15 ve 17'de bu eksik yıllar için ara değer oluşturulamayı tercih ettik.

---

*Alıntılar için öneri [APA Stili 7nci basım]:*

Aebi, M. F. & Tiago, M. M. (2021). *2020'de Avrupa'da Mahpuslar ve Hapishaneler: SPACE I raporunun Temel Bulguları*. Series UNILCRIM 2021/1. Avrupa Konseyi ve Lozan Üniversitesi.

© Avrupa Konseyi ve Lozan Üniversitesi, 2021

*Kaynağın belirtilmesi koşuluyla, ticari amaçlar haricinde çoğaltılmasına izin verilir.*

Series UNILCRIM - ISSN: 2673-1983



Ceza İnfaz Sisteminde Sivil Toplum Derneği çalışmaları İsveç Büyükelçiliği tarafından desteklenmektedir. Çalışmaların içeriğinden yalnızca Ceza İnfaz Sisteminde Sivil Toplum Derneği sorumlu olup, üretilen yayınlar, herhangi bir şekilde İsveç Büyükelçiliği, Sida'nın görüşlerini yansıtmamaktadır.

Bu belge Etkiniz AB Programı kapsamında Avrupa Birliği finansal desteği ile çevrilmiştir. Bu belgenin içeriğinden yalnızca Ceza İnfaz Sisteminde Sivil toplum Derneği (CİSST) sorumludur ve hiçbir şekilde Avrupa Birliği'nin görüşlerini yansıtmamaktadır.

Bu Türkçe yayın, Avrupa Konseyi izniyle, ücretsiz olarak dağıtılmak üzere Ceza İnfaz Sisteminde Sivil toplum Derneği (CİSST) tarafından hazırlanmış ve yayımlanmıştır. Çeviriden kaynaklanabilecek herhangi bir hatadan Avrupa Konseyi sorumlu tutulamaz.

