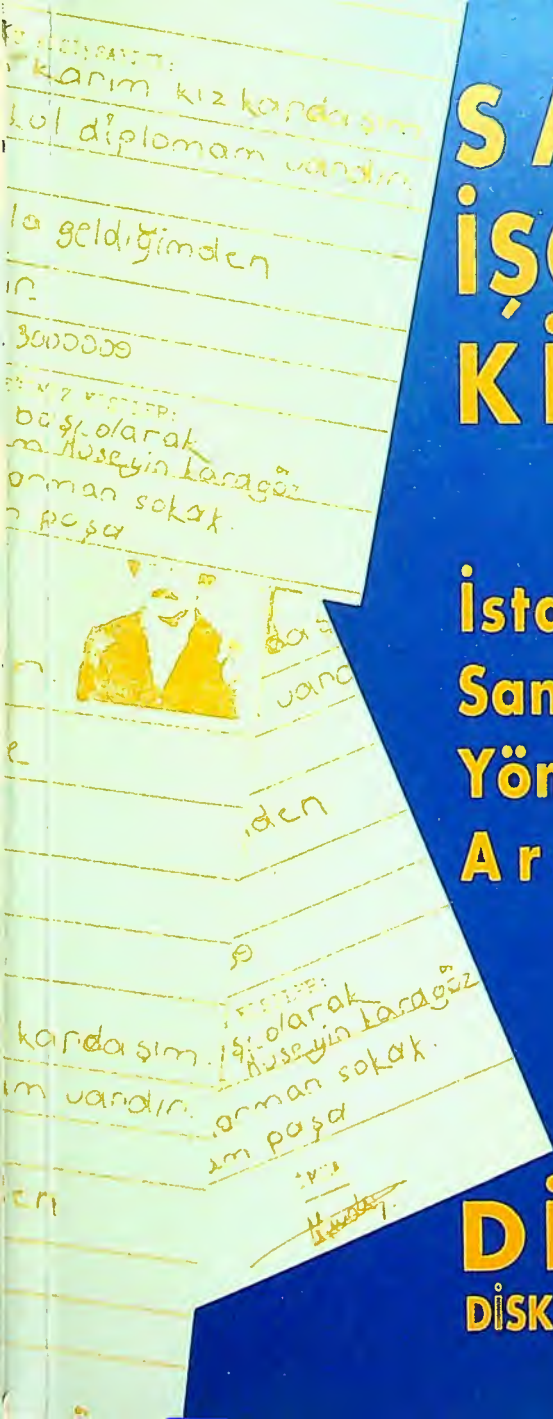


SANAYİ İŞÇİSİNİN KİMLİĞİ

İstanbul İmalat
Sanayi İşçilerine
Yönelik Bir Alan
Araştırması

DISK-AR
DISK Araştırma Enstitüsü





SANAYİ İŞÇİSİNİN KİMLİĞİ

İstanbul İmalat
Sanayi İşçilerine
Yönelik Bir Alan
Araştırması

DİSK-AR
Disk Araştırma Enstitüsü

DİSK *Türkiye Devrimci İşçi Sendikaları Konfederasyonu*

Genel Başkan *Kemal NEBİOĞLU*

Genel Sekreter *Süleyman ÇELEBİ*

Genel Başkan Vekili *İsmail Hakkı ÖNAL*

Araştırma Dairesi Başkanı *Kemal DAYSAL*

Mali Daire Başkanı *Hulusi KARLI*

Örgütlenme Dairesi Başkanı *Ömer ÇİFTÇİ*

Eğitim Dairesi Başkanı *Rıza GÜVEN*

DİSK Araştırma Enstitüsü

Araştırma *Güventürk GÖRGÜLÜ, Ayşe Nur ERTEN*

Sekreteryaya *Emel OKAN*

Proje Koordinatörü *Dr. Ahmet DEMİREL*

Anket *DAP Araştırma*

Tasarım *N. Feryal AKALIN*

Yapım *Portakal Reklamcılık Hizmetleri*

Baskı *Mega Basım*

DİSK-AR Sıraselviler Cad. Dinç Apt. No: 184 / 4 Taksim - İSTANBUL

Tel: (0212) 249 61 86-293 08 79 Faks: (0212) 249 61 86

Bu kitapta yer alan yazı ve tablolar, kaynak olarak DİSK-AR'ın gösterilmesi koşuluyla izinsiz kullanılabilir.

İÇİNDEKİLER

7

Yöntem

10

Aile kökeni

26

İstanbul'da İlk Yıllar

32

Medeni Durum ve İkametgah

48

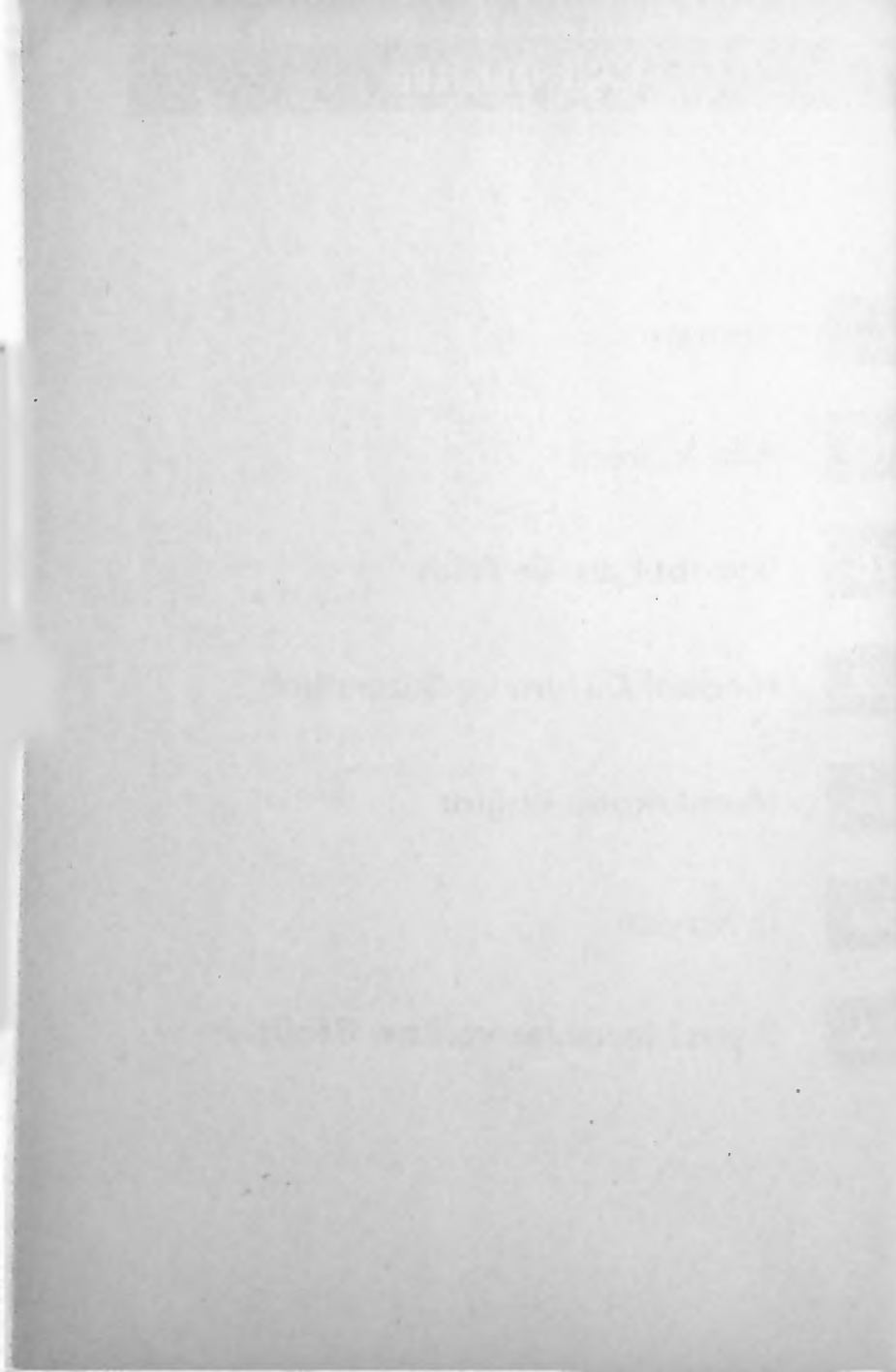
Memleketle Bağlar

56

İş Hayatı

76

Siyasi Tercihler ve Bazı Görüşler



ÖNSÖZ

Aralık 1992'de "1990'larda Türkiye İşçi Sınıfı" başlıklı çalışmamızın sunuş bölümünde şu görüşleri dile getirmiştik:

"Türkiye'de istatistiki veriler, son zamanlarda yaşanan iyileşmelere rağmen yeterince sağlıklı ve doyurucu değil. Devlet kuruluşları dışında veri derleyen kurum da pek yok. Böyle olunca, ücretli sınıfın sosyal ve ekonomik panoramasını ortaya koymayı amaçlayan böyle bir çalışmada veri kaynağımız yine devletin veri tabanı oldu."

Bu satırları yazmamızdan çok kısa bir süre sonra, bu kez kendi veri tabanımızı oluşturmada küçük de olsa bir adım atmaya karar verdik ve çalışmalara başladık. Türkiye genelinde sanayi işçileri arasında anket yapma fikri, biraz mali nedenlerle, biraz da ilk adımda fazla açılmamak kaygısıyla İstanbul Sanayi işçileri anketine dönüştü. Çalışmanın anket aşamasını profesyonel bir ekibe devretmeyi, değerlendirme kısmını ise Enstitü bünyesinde tamamlamayı tercih ettik. Anket çalışması, işyerlerinde yüzyüze görüşmenin zorlukları nedeniyle beklenenden uzun sürdü. Ağustos 1993'te tamamlanan anketlerin değerlendirilmesi ve raporun ortaya çıkışı da planlanan süreyi aşınca, araştırma kararının alınması ile elinizdeki kitabın ortaya çıkışı arasında yaklaşık 1.5 yıllık süre geçmiş oldu.

Çeşitli iş kollarındaki sendikaların zaman zaman üyelerine uyguladıkları anketler dışında işçi sınıfının niteliğine yönelik çalışmaların yetersizliği halen sendikaların ve konuya ilgi duyan araştırmacıların önündeki en büyük sorunlardan biri. İmalat sanayii işçileri konusunda gerçekleştirdiğimiz bu küçük katkı elbetteki yeterli değil. Diğer sektörlerdeki, diğer bölgelerdeki ücretlilerin durumunun ortaya konması, salt kayıtlı ekonominin değil, kayıt dışı ekonominin ücretli boyutunun da bu tür araştırmaların kapsamına alınması gerekiyor. İleride, daha kapsamlı, daha derinlemesine çalışmalarla, sendikalar ve araştırma kurumlarıyla daha geniş bir işbirliği içinde bu alandaki boşluğu tamamlamayı hedefliyoruz.

DİSK Araştırma Enstitüsü
Temmuz 1993

İSTANBUL SANAYİ İŞÇİSİNİN KİMLİĞİ

DİSK-AR'ın İstanbul'da 25 ve daha fazla işçi çalıştıran ve İstanbul Sanayi Odası'na kayıtlı imalat sanayii işyerlerinde çalışan işçilere yönelik olarak Haziran-Ağustos 1993'te gerçekleştirdiği alan araştırması, işçilerin çeşitli özelliklerini saptamayı amaçlıyor. Kapsanan başlıca araştırma konuları şu başlıklardan oluşuyor:

1 İşçilerin aile kökenleri: Nerede doğdukları, aslen nereli oldukları, İstanbullu olmayanların İstanbul'a ne zaman, kimle beraber ve ne amaçla geldikleri, İstanbul'a gelmeden önce çalışıp çalışmadıkları,

2 İstanbul'daki çalışma yaşamlarının ilk yılları: İstanbul'a geldikten ya da iş aramaya başladıktan ne kadar süre sonra iş buldukları, ilk kez hangi sektörde çalıştıkları ve bu işi nasıl buldukları,

3 Medeni durum ve ikametgah: İşçilerin medeni durumları, kaç çocukları olduğu, şu andaki evlerinin tipi ve mülkiyet durumu, kaç kişi oturdukları, evdeki eşyalar, aylık harcamalar, bir gayri menkulden gelir elde edip etmedikleri.

4 Memleketle bağlar: İstanbul'a göçten önce yaşadıkları ilde ev ya da topraklarının olup olmadığı, buradan bir gelir elde edip etmedikleri.

5 İş hayatı: Şu andaki işlerinin kaçınıcı işleri olduğu, şimdiye kadar hiç işsiz kalıp kalmadıkları, işlerinden memnun olup olmadıkları, fazla mesai almadan çalışıp çalışmadıkları, ek iş yapıp yapmadıkları, sigortalı olup olmadıkları, işyerlerinde sendika olup olmadığı, kendilerinin sendikalı olup olmadıkları, şimdiye kadar hiç greve katılıp katılmadıkları, lokavta maruz kalıp kalmadıkları,

6 Siyasal tercihler ve çeşitli sosyal ve ekonomik olaylar hakkındaki görüşleri.

YÖNTEM

Araştırmanın hedef kitlesi İstanbul'da 25 ve daha fazla işçi çalıştıran ve İstanbul Sanayi Odası'na kayıtlı imalat sanayi işyerlerinde çalışan işçilerdir. Araştırma, bu hedef kitleyi temsil etmek üzere tesadüfi örnekleme yöntemiyle seçilmiş 1.100 kişilik bir örnek kitleye yüzyüze görüşerek anket uygulanması yöntemiyle gerçekleştirilmiştir. Araştırma sonuçlarının, en kötü durumda, yüzde 95 ihtimalle (+ -) yüzde 3'lük bir hata payı içermesi öngörülmüştür.

Örnek kitlenin sektörlere göre dağılımı

Görüşülen kişilerin yüzde 40,3 gibi ağırlıklı bölümü dokuma-deri, yüzde 31,5'i ise metal sektöründe çalışmaktadır. Bu iki sektörü yüzde 9,5 ile kağıt-basım, yüzde 7,6 ile kimya-petrol, yüzde 6,2 ile gıda-içki, yüzde 3,0 ile taşa toprağa dayalı sanayi ve yüzde 1,9 ile orman ürünleri sektörleri izlemektedir.

<i>Gıda-içki</i>	6.2
<i>Dokuma-deri</i>	40.3
<i>Orman ürünleri</i>	1.9
<i>Kağıt-basım</i>	9.5
<i>Kimya-petrol</i>	7.6
<i>Taş-toprak</i>	3.0
<i>Metal</i>	31.5

Ankete katılan imalat sanayi işçilerinin büyük bir çoğunluğu 30 yaşın altındadır. Yaşı 20'den küçük olanlar yüzde 15,7, yaşı 25'ten küçük olanlar yüzde 43,7 ve 30 yaşından gençler ise yüzde 63'lük bir ağırlık oluşturuyorlar. Yaşı 30'dan yukarı olan işçilerin toplam içindeki payı ise yüzde 37'de kalıyor.

<i>20'den küçük</i>	<i>15.7</i>
<i>20-25</i>	<i>28.0</i>
<i>26-30</i>	<i>19.3</i>
<i>31-39</i>	<i>24.3</i>
<i>40'tan büyük</i>	<i>12.7</i>

TABLO 1

Yaş

	TOPLAM	Gıda - İçki	Dokuma - Deri	Orman Ürünü	Kağıt - Basım	Kimya - Petrol	Taş - Toprak	Metal
TOPLAM	1100	68	443	21	104	84	33	347
20'den küçük	15.7% 173	1.5% 1	26.2% 116	0.0% 0	10.6% 11	11.9% 10	0.0% 0	10.1% 35
20-25	28.0% 308	5.9% 4	34.8% 154	33.3% 7	32.7% 34	27.4% 23	18.2% 6	23.1% 80
26-30	19.3% 212	2.9% 2	16.5% 73	42.9% 9	21.2% 22	19.0% 16	15.2% 5	24.5% 85
31-39	24.3% 267	38.2% 26	16.5% 73	9.5% 2	26.9% 28	29.8% 25	45.5% 15	28.2% 98
40 +	12.7% 140	51.5% 35	6.1% 27	14.3% 3	8.7% 9	11.9% 10	21.2% 7	14.1% 49

İğitim durumu

İstanbul'da imalat sanayi işçilerinin eğitim düzeyine baktığımızda ilginç bir tablo ortaya çıkıyor. İmalat sanayiinin çeşitli dallarında çalışan işçilerin yüzde 56'lık bölümü ilkokul mezunu olduğunu belirtirken, yüzde 2,8'i hiçbir eğitim almadığını, yüzde 1,4'ü de yüksekokulu bitirdiğini söylüyor. Ortaokul ve lise bitiren sanayi işçilerinin yüzde olarak dağılımı ise şöyle: Ortaokul mezunu yüzde 22,4, lise mezunu yüzde 17,5.

<i>Yok</i>	2.8
<i>İlkokul</i>	56.0
<i>Orta</i>	22.4
<i>Lise</i>	17.5
<i>Yüksek</i>	1.4

TABLO 2

Eğitim düzeyi

	TOPLAM	Gıda - İçki	Dokuma - Deri	Orman Ürünü	Kağıt - Basım	Kimya - Petrol	Taş - Toprak	Metal
TOPLAM	1100	68	443	21	104	84	33	347
YOK	2.8% 31	4.4% 3	2.9% 13	0.0% 0	1.0% 1	3.6% 3	3.0% 1	2.9% 10
İLK	56.0% 616	60.3% 41	58.0% 257	57.1% 12	48.1% 50	53.6% 45	69.7% 23	54.2% 188
ORTA	22.4% 246	13.2% 9	24.4% 108	28.6% 6	25.0% 26	22.6% 19	18.2% 6	20.7% 72
LİSE	17.5% 192	22.1% 15	14.0% 62	14.3% 3	23.1% 24	19.0% 16	6.1% 2	20.2% 70
YÜKSEK	1.4% 15	0.0% 0	0.7% 3	0.0% 0	2.9% 3	1.2% 1	3.0% 1	2.0% 7

1. AİLE KÖKENİ

Bu bölümde, işçilerin nerede doğdukları, aslen nereli oldukları, İstanbullu olmayanların İstanbul'a ne zaman, kimle beraber ve ne amaçla geldikleri, İstanbul'a gelmeden önce çalışıp çalışmadıkları gibi konular ele alınmıştır.

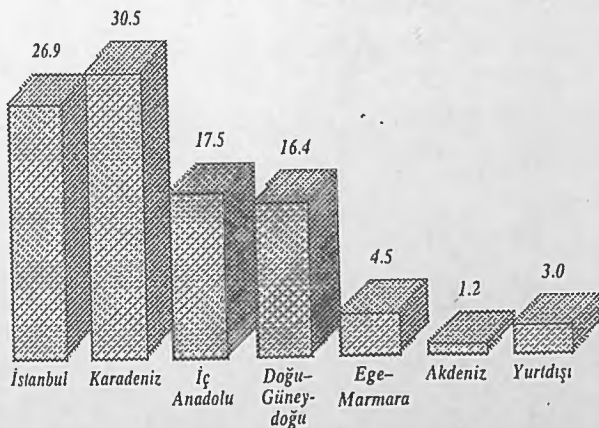
TABLO 3

Doğum yeri

	TOPLAM	Gıda - İçki	Dokuma - Deri	Orman Ürünü	Kağıt - Basım	Kimya - Petrol	Taş - Toprak	Metal
TOPLAM	1100	68	443	21	104	84	33	347
EGE-MARMARA	4.5% 49	4.4% 3	2.9% 13	4.8% 1	4.8% 5	4.8% 4	3.0% 1	6.3% 22
AKDENİZ	1.2% 13	1.5% 1	0.7% 3	4.8% 1	1.9% 2	2.4% 2	0.0% 0	1.2% 4
İÇ ANADOLU	17.5% 193	14.7% 10	16.3% 72	19.0% 4	18.3% 19	29.8% 25	3.0% 1	17.9% 62
KARADENİZ	30.5% 336	39.7% 27	31.6% 140	28.6% 6	23.1% 24	17.9% 15	42.4% 14	31.7% 110
DOĞU-G. DOĞU	16.4% 180	22.1% 15	13.5% 60	9.5% 2	21.2% 22	15.5% 13	36.4% 12	16.1% 56
YURTDIŞI	3.0% 33	1.5% 1	1.8% 8	0.0% 0	1.9% 2	2.4% 2	0.0% 0	5.8% 20
İSTANBUL	26.9% 296	16.2% 11	33.2% 147	33.3% 7	28.8% 30	27.4% 23	15.2% 5	21.0% 73

Dörtte biri İstanbullu

İstanbul'da 25 ve daha fazla işçi çalıştıran imalat sanayii işyerlerinde çalışan işçilerin yaklaşık dörtte biri (yüzde 26,9) İstanbul doğumlu. İşçilerin ağırlıklı bölümünü (yüzde 30,5) Karadeniz Bölgesi illerinde doğanlar oluşturuyor. İç Anadolu bölgesinde doğanlar yüzde 17,5'ini, Doğu ve Güneydoğu Anadolu bölgesinde doğanlar yüzde 16,4'ünü oluşturuyor. Ege ve Marmara bölgesinde doğanların oranı yüzde 4,5, Akdeniz bölgesinde doğanlarinki ise yüzde 1,2. İşçilerin yüzde 3'ü yurt dışında doğmuş. Sektörler bazında bakıldığında İstanbul doğumluların en büyük orana ulaştığı sektörlerin yüzde 33,3 ile orman ürünleri ve yüzde 33,2 ile dokuma-deri olduğu görülüyor. İstanbul doğumluların en düşük oranlarda buldukları sektörler ise yüzde 16,2 ile gıda-içki ve yüzde 15,2 ile taşa toprağa dayalı sanayi.



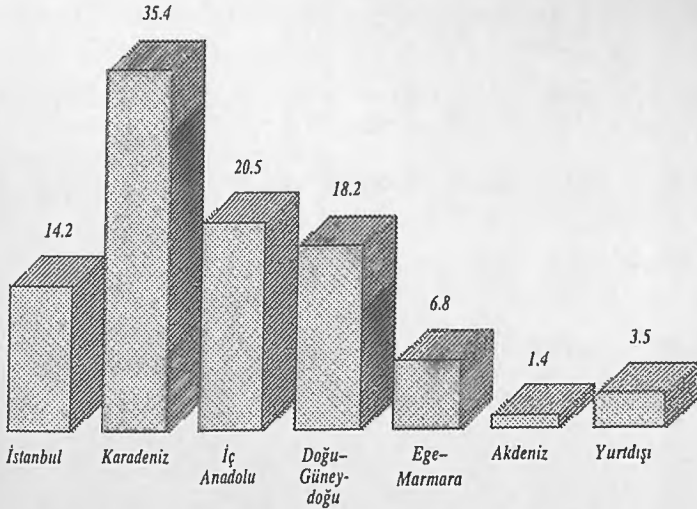
TABLO 4

Aslen neredeli

	TOPLAM	Gıda - İçki	Dokuma - Deri	Orman Ürünü	Kağıt - Basım	Kimya - Petrol	Taş - Toprak	Metal
TOPLAM	1100	68	443	21	104	84	33	347
EGE-MARMARA	6.8% 75	4.4% 3	6.8% 30	9.5% 2	7.7% 8	7.1% 6	3.0% 1	7.2% 25
AKDENİZ	1.4% 15	2.9% 2	0.9% 4	4.8% 1	1.9% 2	2.4% 2	0.0% 0	1.2% 4
İÇ ANADOLU	20.5% 226	14.7% 10	20.5% 91	33.3% 7	21.2% 22	33.3% 28	0.0% 0	19.6% 68
KARADENİZ	35.4% 389	41.2% 28	36.3% 161	28.6% 6	30.8% 32	23.8% 20	45.5% 15	36.6% 127
DOĞU-G- DOĞU	18.2% 200	22.1% 15	17.4% 77	9.5% 2	21.2% 22	16.7% 14	30.3% 10	17.3% 60
YURTDIŞI	3.5% 39	1.5% 1	2.9% 13	0.0% 0	2.9% 3	2.4% 2	0.0% 0	5.8% 20
İSTANBUL	14.2% 156	13.2% 9	15.1% 67	14.3% 3	14.4% 15	14.3% 12	21.2% 7	12.4% 43

Karadenizliler ağırlıkta

İşçilerin yüzde 35,4'ü aslen Karadenizli, yüzde 20,5'i İç Anadolu, yüzde 18,2'si ise Doğu-Güneydoğu olduğunu söylüyor. Aslen İstanbullu olanların oranı yüzde 14,2. Aslen Ege-Marmaralı olanların payı yüzde 6,8, Akdenizli olanları ise yüzde 1,4. Buna karşılık, yüzde 3,5'lik bölüm ise yurt dışı kökenli olduğunu belirtiyor. Aslen İstanbullu olanların oranları taş ve toprağa dayalı sanayi dışında yüzde 12,4 ile yüzde 15,1 arasında değişiyor. Taşa toprağa dayalı sanayide ise aslen İstanbullu olanların oranı yüzde 21,2'ye ulaşıyor. Gıda, dokuma, kağıt, taş ve toprağa dayalı sanayi ve metal sektörlerinde ağırlıklı bölümü aslen Karadeniz bölgesi illerinden olanlar, orman ürünleri ve kimya-petrol sektörlerinde ise aslen İç Anadolu bölgesi illerinden olanlar oluşturuyor.



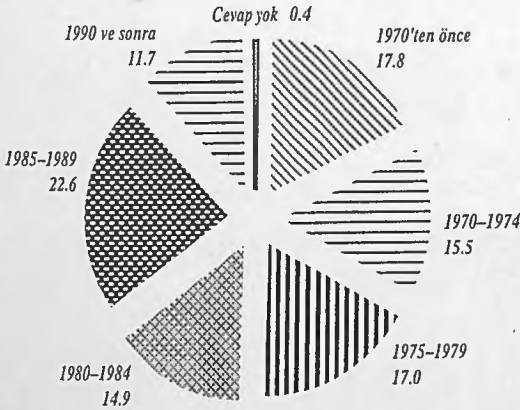
TABLO 5

İstanbul'a geliş yılı

	TOPLAM	Gıda - İçki	Dokuma - Deri	Orman Ürünü	Kağıt - Basım	Kimya - Petrol	Taş - Toprak	Metal
TOPLAM	804	57	296	14	74	61	28	274
1970 ÖNCESİ	17.8% 143	40.4% 23	11.8% 35	21.4% 3	18.9% 14	18.0% 11	17.9% 5	19.0% 52
1970-74	15.5% 125	26.3% 15	13.2% 39	0.0% 0	18.9% 14	21.3% 13	17.9% 5	14.2% 39
1975-79	17.0% 137	15.8% 9	17.9% 53	14.3% 2	13.5% 10	9.8% 6	21.4% 6	18.6% 51
1980-84	14.9% 120	3.5% 2	18.6% 55	14.3% 2	10.8% 8	18.0% 11	7.1% 2	14.6% 40
1985-89	22.6% 182	12.3% 7	25.3% 75	28.6% 4	24.3% 18	19.7% 12	25.0% 7	21.5% 59
90 VE SONRA	11.7% 94	1.8% 1	13.2% 39	21.4% 3	13.5% 10	11.5% 7	10.7% 3	11.3% 31
CEVAP YOK	0.4% 3	0.0% 0	0.0% 0	0.0% 0	0.0% 0	1.6% 1	0.0% 0	0.7% 2

Yarısı 1980'den sonra geldi

Araştırma kapsamındaki 1.100 kişinin yüzde 73,1'ini oluşturan ve İstanbul dışında doğan 804 kişinin İstanbul'a hangi yıl yerleştikleri de araştırıldı. Buna göre, bu kişilerin yüzde 17,8'i İstanbul'a 1970'ten önce yerleşmişlerdir. Bu orana 1970-1979 arasında gelenler de eklendiğinde, İstanbul dışında doğan işçilerin yarısının İstanbul'a 1980'den önce yerleştiği ortaya çıkmaktadır. İstanbul dışında doğan işçilerin öteki yarısı da İstanbul'a 1980 ve daha sonraki yıllarda yerleşmiştir. Bu konuda sektörler arasında önemli farklılıklar göze çarpmaktadır. Kağıt, kimya-petrol ve metal sektörlerindeki dağılım genel dağılıma benzemektedir. Bir başka deyişle, İstanbul dışında doğup şu anda bu sektörlerde çalışan işçilerin kabaca yarısı 1980'den önce, diğer yarısı da 1980'den sonra İstanbul'a yerleşmişlerdir. 1980'den önce gelenlerin oranı gıda-içki sektöründe 82,5 gibi çok yüksek bir düzeye ulaşmaktadır. Bu oran taş ve toprağa dayalı sanayide de 57,2 ile 1980'den sonra gelenlere göre daha yüksektir. Buna karşılık 1980'den önce İstanbul'a gelenlerin oranları dokumada yüzde 42,9, orman ürünlerinde de yüzde 35,7'dir ve 1980'den sonra İstanbul'a yerleşenlerin oranlarına göre çok daha düşüktür.



TABLO 6

Kaç kişi geldi

	TOPLAM	Gıda - İçki	Dokuma - Deri	Orman Ürünü	Kağıt - Basım	Kimya - Petrol	Taş - Toprak	Metal
TOPLAM	804	57	296	14	74	61	28	274
1	42.5% 342	52.6% 30	38.2% 113	64.3% 9	39.2% 29	44.3% 27	57.1% 16	43.1% 118
2	7.0% 56	0.0% 0	7.4% 22	0.0% 0	8.1% 6	4.9% 3	7.1% 2	8.4% 23
3	8.2% 66	3.5% 2	7.4% 22	0.0% 0	12.2% 9	11.5% 7	3.6% 1	9.1% 25
4	10.9% 88	7.0% 4	12.5% 37	7.1% 1	9.5% 7	16.4% 10	7.1% 2	9.9% 27
5	10.6% 85	17.5% 10	9.8% 29	0.0% 0	10.8% 8	13.1% 8	3.6% 1	10.6% 29
6	8.1% 65	8.8% 5	8.8% 26	7.1% 1	8.1% 6	3.3% 2	10.7% 3	8.0% 22
7	5.1% 41	1.8% 1	6.1% 18	7.1% 1	4.1% 3	1.6% 1	3.6% 1	5.8% 16
8	4.4% 35	3.5% 2	6.4% 19	0.0% 0	4.1% 3	3.3% 2	3.6% 1	2.9% 8
9+	3.2% 26	5.3% 3	3.4% 10	14.3% 2	4.1% 3	1.6% 1	3.6% 1	2.2% 6

esiyle gelenler çoğunlukta

bul'a dışarıdan gelen imalat sanayi işçilerinin yüzde 42,5'i tek na gelirken, yüzde 7'si 2 kişi, yüzde 8,2'si 3 kişi geldiklerini raporlar. 4 ve daha fazla kişi olarak İstanbul'a gelenlerin oranı ise de 42,3'e ulaşıyor. İstanbul'a tek kişi gelenlerin oranı orman lerinde yüzde 64,3 ile en üst düzeye ulaşıyor. Aynı oran taş ve ağa dayalı sanayide yüzde 57,1, gıda-içkide yüzde 52,6, kimya-olde yüzde 44,3, metalde yüzde 43,1, kağıt-basımda yüzde 39,2, uma-deride ise yüzde 38,2.

Tek başına
42.5



2 kişi
7.0



3 kişi
8.2



4 kişi
10.9



5 kişi
10.6



6 kişi
8.1



7 kişi
5.1



8 kişi
4.4



*9 veya daha
çok kişi*
3.2

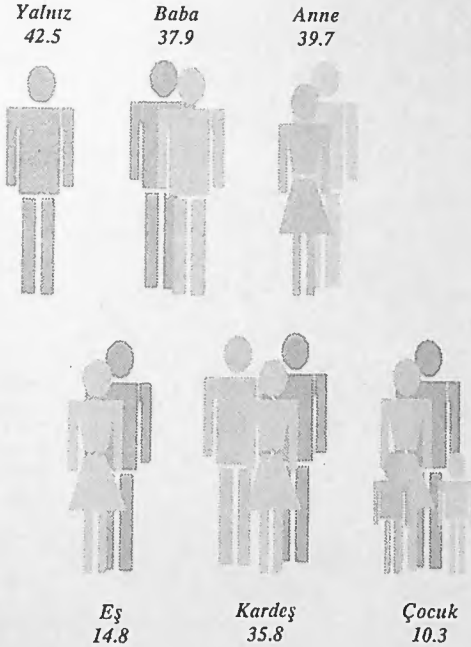
TABLO 7

Kimle geldi

	TOPLAM	Gıda - İçki	Dokuma - Deri	Orman Ürünü	Kağıt - Basım	Kimya - Petrol	Taş - Toprak	Metal
TOPLAM	804	57	296	14	74	61	28	274
YALNIZ	42.5% 342	52.6% 30	38.2% 113	64.3% 9	39.2% 29	44.3% 27	57.1% 16	43.1% 118
BABA	37.9% 305	29.8% 17	42.6% 126	28.6% 4	44.6% 33	26.2% 16	25.0% 7	37.2% 102
ANNE	39.7% 319	33.3% 19	44.9% 133	28.6% 4	43.2% 32	31.1% 19	25.0% 7	38.3% 105
EŞ	14.8% 119	17.5% 10	12.8% 38	14.3% 2	9.5% 7	23.0% 14	17.9% 5	15.7% 43
KARDEŞ	35.8% 288	22.8% 13	45.3% 134	28.6% 4	45.9% 34	21.3% 13	21.4% 6	30.7% 84
ÇOCUK	10.3% 83	15.8% 9	7.8% 23	14.3% 2	6.8% 5	13.1% 8	10.7% 3	12.0% 33

Anne, baba ve kardeşler

İstanbul dışında doğan işçilerin yüzde 42,5'inin İstanbul'a yalnız geldiğine yukarıda değinilmişti. İstanbul'a annesiyle birlikte gelenlerin oranı yüzde 39,7 olarak belirlenirken, işçilerin yüzde 37,9'unun İstanbul'a babalarıyla birlikte geldikleri belirlendi. Kardeşleriyle birlikte gelenlerin oranı yüzde 35,8 olarak saptandı. Eşleriyle birlikte gelenler yüzde 14,8'lik, çocuklarıyla birlikte gelenler de yüzde 10,3'lük bir ağırlığa sahip.



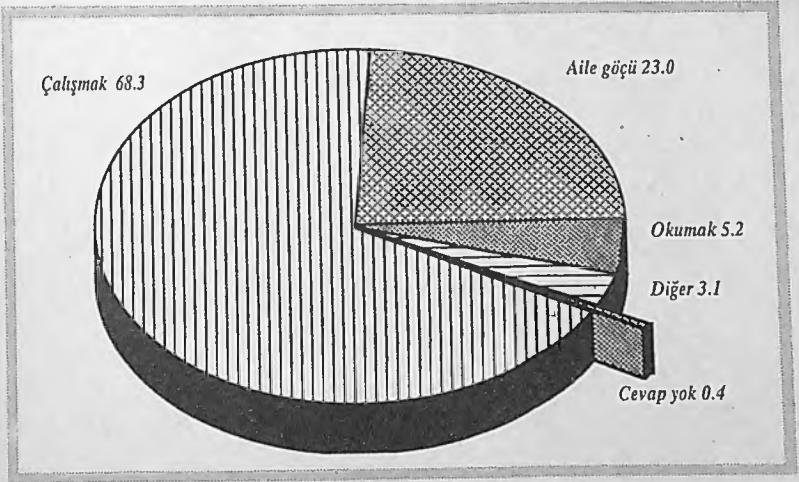
TABLO 8

Neden geldi

	TOPLAM	Gıda - İçki	Dokuma - Deri	Orman Ürünü	Kağıt - Basım	Kimya - Petrol	Taş - Toprak	Metel
TOPLAM	804	57	296	14	74	61	28	274
ÇALIŞMAK	68.3% 549	71.9% 41	64.2% 190	85.7% 12	67.6% 50	68.9% 42	96.4% 27	68.2% 187
OKUMAK	5.2% 42	5.3% 3	6.1% 18	7.1% 1	1.4% 1	4.9% 3	3.6% 1	5.5% 1
AİLE GÖÇÜ	23.0% 185	19.3% 11	27.0% 80	7.1% 1	27.0% 20	24.6% 15	0.0% 0	21.2% 5
DİĞER	3.1% 25	3.5% 2	2.4% 7	0.0% 0	4.1% 3	0.0% 0	0.0% 0	4.7% 1
CEVAP YOK	0.4% 3	0.0% 0	0.3% 1	0.0% 0	0.0% 0	1.6% 1	0.0% 0	0.4% 0

alışmak için

İstanbul dışında doğup, daha sonra İstanbul'a yerleşen ve şu anda imalat sanayiinde çalışan işçilerin yüzde 68,3'ünün İstanbul'a ilk gelişlerinde çalışmak amacıyla geldikleri belirlenmiştir. Yüzde 23'lük bölüm aile göçü nedeniyle İstanbul'a geldiklerini belirtmiştir. Yüzde 5,2'lik bölüm öğrenim amacıyla İstanbul'a geldiğini söylerken, yüzde 3,1'lik bölüm başka farklı nedenler saymıştır. İstanbul'a çalışmak için geldiklerini belirtenlerin oranı taş ve toprağa dayalı sanayide yüzde 96,4'e kadar yükselirken, söz konusu oran orman ürünlerinde yüzde 85,7, gıda sektöründe yüzde 71,9, kimya-petrol sektöründe yüzde 68,9, metal sektöründe yüzde 68,2, kağıt-basımda yüzde 67,6 ve dokuma-deri sektöründe yüzde 64,2 olarak belirlendi.



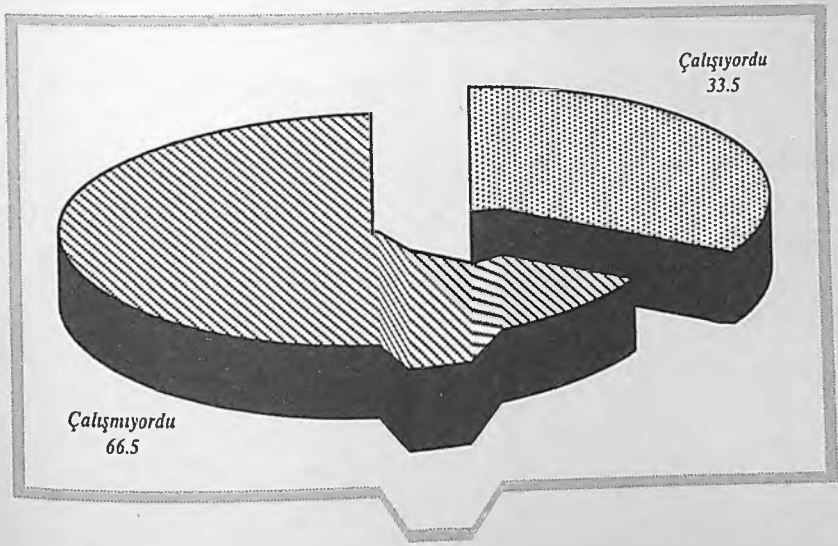
TABLO 9

Önceden çalışıyor muydu

	TOPLAM	Gıda - İçki	Dokuma - Deri	Orman Ürünü	Kağıt - Basım	Kimya - Petrol	Taş - Toprak	Metal
TOPLAM	804	57	296	14	74	61	28	274
EVET	33.5% 269	57.9% 33	26.4% 78	35.7% 5	28.4% 21	37.7% 23	42.9% 12	35.4% 97
HAYIR	66.5% 535	42.1% 24	73.6% 218	64.3% 9	71.6% 53	62.3% 38	57.1% 16	64.6% 177

Çalışmayanlar ağırlıkta

İstanbul dışında doğan işçilerin üçte biri İstanbul'a gelmeden önce bir işte çalıştıklarını, üçte ikisi ise çalışmadıklarını belirtmiştir. Bu konuda farklı sektörler arasında önemli farklılıklar göze çarpmaktadır. Sadece gıda-içki sektöründe İstanbul'a gelmeden önce çalışanların oranı çalışmayanların oranını geçmektedir. Şu anda gıda-içki sektöründe çalışan işçilerden, İstanbul dışında doğanların yüzde 57,9'u İstanbul'a gelmeden önce de bir işte çalışıyordu. İstanbul'a gelmeden önce çalışanların oranı taş ve toprağa dayalı sanayide yüzde 42,9'a, kimya-petrol sektöründe yüzde 37,7'ye, orman ürünlerinde yüzde 35,7'ye, metal sektöründe yüzde 35,4'e, doküman-deride yüzde 26,4'e, kağıt-çaprazım sektöründe ise yüzde 28,4'e düşmektedir.



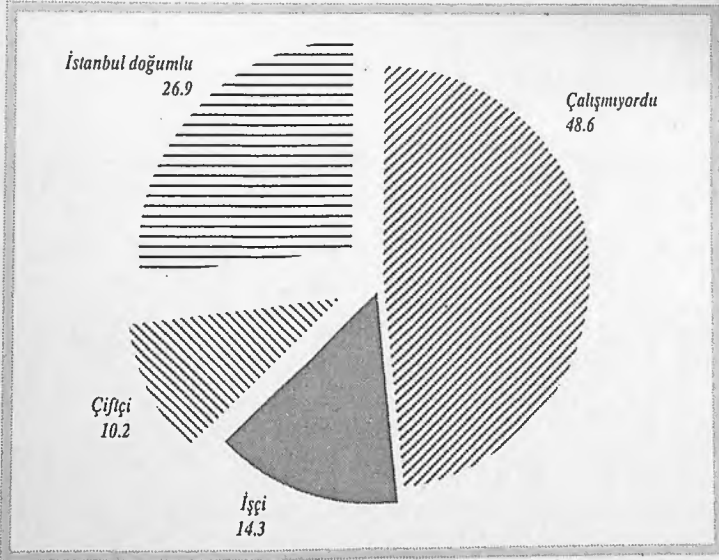
TABLO 10

Gelmeden önceki iş durumu

	TOPLAM	Gıda - İçki	Dokuma - Deri	Orman Ürünü	Kağıt - Basım	Kimya - Petrol	Taş - Toprak	Metal
TOPLAM	1100	68	443	21	104	84	33	347
ÇİFTÇİ	10.2% 112	23.5% 16	6.8% 30	0.0% 0	4.8% 5	14.3% 12	30.3% 10	11.2% 39
İŞÇİ	14.3% 157	25.0% 17	10.8% 48	23.8% 5	15.4% 16	13.1% 11	6.1% 2	16.7% 58
ÇALIŞMIYORDU	48.6% 535	35.3% 24	49.2% 218	42.9% 9	51.0% 53	45.2% 38	48.5% 16	51.0% 177
İSTANBUL	26.9% 296	16.2% 11	33.2% 147	33.3% 7	28.8% 30	27.4% 23	15.2% 5	21.0% 73

İşçi olarak çalışanlar azınlıkta

Şu anda İstanbul imalat sanayiinde çalışmakta olan işçilerin yüzde 48,6'sı İstanbul'a gelmeden önce çalışmayanlardan, yüzde 14,3'ü daha önce de işçi olanlardan, yüzde 10,2'si ise daha önce tarım kesiminde çalışanlardan oluşmaktadır. Daha önce de belirtildiği gibi kalan yüzde 26,9'luk bölüm İstanbul'da doğanlardır. Şu anda İstanbul'da imalat sanayiinde çalışan işçiler arasında, İstanbul'a gelmeden önce de işçi olarak çalışanların oranları bir hayli düşüktür. Bu oran gıda-içki sektöründe yüzde 25,0 ile en yüksek düzeye ulaşırken, söz konusu oran orman ürünlerinde yüzde 23,8, metalde yüzde 16,7, kağıt-basımda yüzde 15,4; kimya-petrolde yüzde 13,1, dokuma-deride yüzde 10,8, taş ve toprağa dayalı sanayide ise yüzde 6,1'dir.



2. İSTANBUL'DA İLK YILLAR

Bu bölümde İstanbul'daki çalışma yaşamlarının ilk yılları incelenmektedir. Araştırılan başlıca konular, işçilerin İstanbul'a geldikten ya da iş aramaya başladıktan ne kadar süre sonra iş buldukları, ilk kez hangi sektörde çalıştıkları ve bu işi nasıl bulduklarıdır.

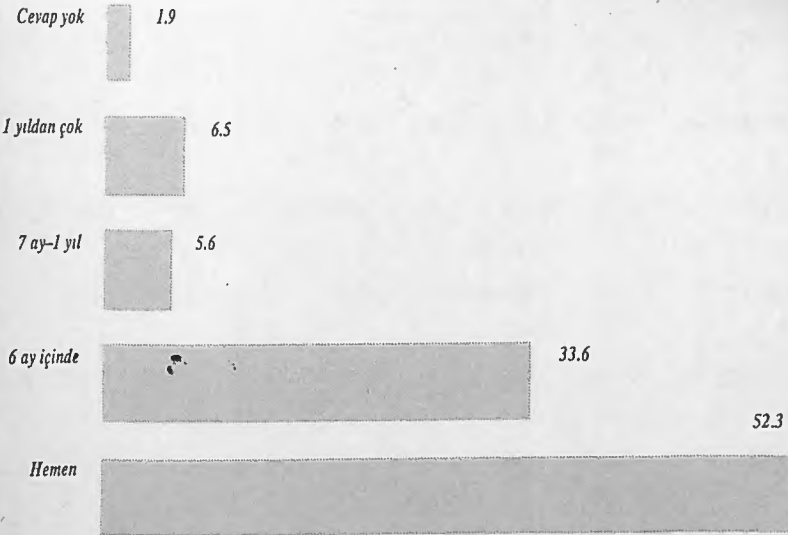
TABLO 11

İş bulma süresi

	TOPLAM	Gıda - İçki	Dokuma - Deri	Orman Ürünü	Kağıt - Basım	Kimya - Petrol	Taş - Toprak	Metal
TOPLAM	1100	68	443	21	104	84	33	347
HEMEN	52.3% 575	47.1% 32	53.5% 237	33.3% 7	45.2% 47	52.4% 44	72.7% 24	53.0% 184
6 AY İÇİNDE	33.6% 370	26.5% 18	33.2% 147	47.6% 10	42.3% 44	31.0% 26	24.2% 8	33.7% 117
7 AY-1 YIL	5.6% 62	5.9% 4	3.6% 16	4.8% 1	7.7% 8	11.9% 10	3.0% 1	6.3% 22
1 YILDAN ÇOK	6.5% 72	14.7% 10	7.4% 33	9.5% 2	3.8% 4	3.6% 3	0.0% 0	5.8% 20
CEVAP YOK	1.9% 21	5.9% 4	2.3% 10	4.8% 1	1.0% 1	1.2% 1	0.0% 0	1.2% 4

En geç 6 ay içinde iş buluyorlar

"İş aramaya başladıktan sonra ne kadar sürede iş buldunuz?" sorusuna, ankete cevap veren 1.100 kişinin yüzde 52,3'ü "hemen" diye cevap verirken, "6 ay içinde" diyenlerin oranı yüzde 33,6'ya ulaşıyor. Böylece iş aramaya başlayanların yüzde 85,9'luk bölümünün en geç 6 ay içinde iş buldukları ortaya çıkıyor. 7 ay 1 yıl içinde iş bulanların oranı yüzde 5,6, 1 yıldan uzun süre içinde iş bulanların oranı ise yüzde 6,5 olarak belirlendi. Şu anda taş ve toprağa dayalı sanayide çalışanların yüzde 72,7'si ilk işlerini hemen bulduklarını belirtmiştir. İlk işlerini hemen bulanların oranları şu anda dokuma-deri sektöründe çalışmakta olanlar arasında yüzde 53,5, metal sektöründe çalışmakta olanlar arasında yüzde 53, kimya-petrol sektöründe çalışmakta olanlar arasında yüzde 52,4, gıda-içki sektöründe çalışmakta olanlar arasında yüzde 47,1, kağıt-basım sektöründe çalışmakta olanlar arasında yüzde 45,2, ve orman ürünleri sektöründe çalışmakta olanlar arasında ise yüzde 33,3'tür.



TABLO 12

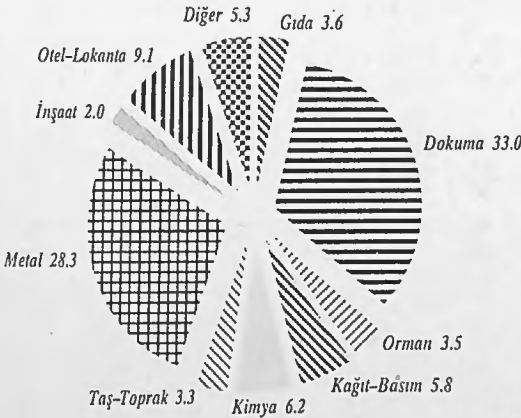
İlk sektör

	TOPLAM	Gıda - içki	Dokuma - Deri	Orman Ürünü	Kağıt - Basım	Kimya - Petrol	Taş - Toprak	Metal
TOPLAM	1100	68	443	21	104	84	33	347
GIDA	3.6% 40	32.4% 22	1.4% 6	0.0% 0	1.9% 2	2.4% 2	0.0% 0	2.3% 8
DOKUMA	33.0% 363	17.6% 12	65.0% 288	4.8% 1	15.4% 16	16.7% 14	9.1% 3	8.4% 29
ORMAN	3.5% 38	1.5% 1	3.6% 16	47.6% 10	2.9% 3	0.0% 0	0.0% 0	2.3% 8
KAĞIT-BASIM	5.8% 64	1.5% 1	1.4% 6	9.5% 2	43.3% 45	1.2% 1	3.0% 1	2.3% 8
KİMYA	6.2% 68	8.8% 6	2.3% 10	0.0% 0	1.9% 2	46.4% 39	0.0% 0	3.2% 11
TAŞ-TOPRAK	3.3% 36	1.5% 1	1.8% 8	4.8% 1	1.0% 1	0.0% 0	63.6% 21	1.2% 4
METAL	28.3% 311	20.6% 14	8.6% 38	4.8% 1	18.3% 19	8.3% 7	9.1% 3	66.0% 229
İNŞAAT	2.0% 22	7.4% 5	0.9% 4	0.0% 0	1.9% 2	4.8% 4	3.0% 1	1.7% 6
OTEL-LOKANTA	9.1% 100	2.9% 2	9.7% 43	23.8% 5	10.6% 11	9.5% 8	6.1% 2	8.4% 29
DiĞER	5.3% 58	5.9% 4	5.4% 24	4.8% 1	2.9% 3	10.7% 9	6.1% 2	4.3% 15

Dokuma ve metal hazır işler

Günümüzde İstanbul'da 25 ve daha fazla işçi çalıştıran imalat sanayi işyerlerinde çalışan işçilerin, İstanbul'daki ilk işlerinin dağılımı incelendiğinde şöyle bir durumla karşılaşılmaktadır: İşçilerin yüzde 33'ünün ilk işi dokuma-deri sektöründe, yüzde 28,3'ününkü ise metal sektöründedir. İşçilerin yüzde 9,1'lik bölümünün ilk işlerinin otel-lokanta-kahvehane gibi işyerlerinde olması oldukça dikkat çekicidir. İşçilerin yüzde 6,2'sinin ilk çalıştıkları sektör kimya, yüzde 5,8'ininki kağıt-basım, yüzde 3,6'sıninki gıda, yüzde 3,5'ininki orman ürünleri ve mobilya, yüzde 3,3'ününkü taş ve toprağa dayalı sanayi iken, yüzde 2'lik bölümün ilk işi inşaat, yüzde 5,3'ününkü ise diğer sektörlerdir.

İşçilerin şu anda çalışmakta oldukları sektör ile ilk çalıştıkları sektör karşılaştırıldığında bazı ilginç sonuçlara ulaşılmaktadır. Bu açıdan en istikrarlı sektör metaldir. Şu anda metal sektöründe çalışanların yüzde 66'sının ilk işi de metal sektöründedir. Dokuma-deri sektöründe çalışanların yüzde 65'i ilk işlerinde de bu sektörde çalışıyorlardı. Şu anda çalışılmakta olan ve ilk çalışılan sektörlerin çakışma (aynı olma) oranları öteki sektörler için şöyle saptanmıştır; Taşa-toprağa dayalı sanayi yüzde 63,6, orman ürünleri yüzde 47,6, kimya-petrol yüzde 46,4, kağıt-basım yüzde 43,3 ve gıda yüzde 32,4.



TABLO 13

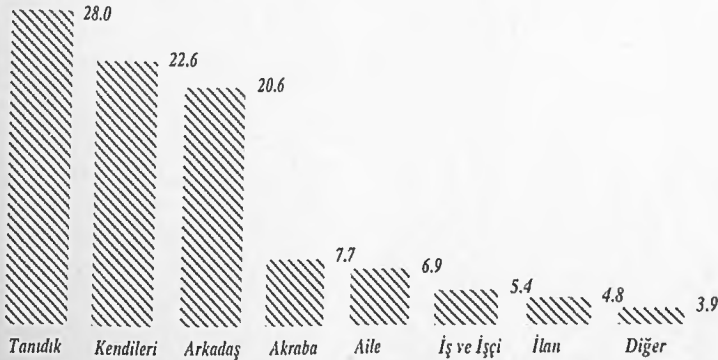
İlk işi kim bildi

	TOPLAM	Gıda - İçi	Dokuma - Deri	Orman Ürünü	Kağıt - Basım	Kimya - Petrol	Taş - Toprak	Metal
TOPLAM	1100	68	443	21	104	84	33	347
TANIDIK	28.0% 308	23.5% 16	30.7% 136	4.8% 1	28.8% 30	23.8% 20	51.5% 17	25.4% 88
KENDİSİ	22.6% 249	16.2% 11	24.6% 109	57.1% 12	13.5% 14	23.8% 20	15.2% 5	22.5% 78
ARKADAŞ	20.6% 227	13.2% 9	20.1% 89	14.3% 3	31.7% 33	21.4% 18	15.2% 5	20.2% 70
AKRABA	7.7% 85	5.9% 4	9.3% 41	0.0% 0	5.8% 6	9.5% 8	3.0% 1	7.2% 25
AİLE	6.9% 76	2.9% 2	8.4% 37	19.0% 4	6.7% 7	4.8% 4	9.1% 3	5.5% 19
İŞ VE İŞÇİ	5.4% 59	33.8% 23	0.9% 4	4.8% 1	0.0% 0	3.6% 3	3.0% 1	7.8% 27
İLAN	4.8% 53	2.9% 2	3.6% 16	0.0% 0	3.8% 4	6.0% 5	3.0% 1	7.2% 25
DİĞER	3.9% 43	1.5% 1	2.5% 11	0.0% 0	9.6% 10	7.1% 6	0.0% 0	4.3% 15

Tanıdıklar ve arkadaşlar iş buluyor

İstanbul imalat sanayiinde çalışan işçilere ilk işlerini nasıl buldukları sorulduğunda, yüzde 28'lik bölüm aile ve tanıdıkları aracılığıyla, yüzde 22,6'sı kendi girişimleriyle, yüzde 20,6'lık bölümse arkadaşları aracılığıyla ilk işlerini bulduklarını belirtmektedir. İlk işlerini akrabalarının aracılığıyla bulduğunu söyleyenlerin oranı yüzde 7,7, aileleri aracılığıyla bulduklarını söyleyenlerinki ise yüzde 6,9'dur. İş ve İşçi Bulma Kurumu aracılığıyla iş bulanların oranı yüzde 5,4 iken, yüzde 4,8'lik bölüm ilk işlerini ilan yoluyla bulmuşlardır. Diğer iş bulma kanalları, küçük yüzdelerle, okul (yüzde 1,1), sendika (yüzde 0,1), tavsiye (yüzde 1,8), sınav (yüzde 0,3) ve tesadüflerdir (yüzde 0,6).

Şu anda gıda sektöründe çalışmakta olanların ağırlıklı bölümü (yüzde 33,8) ilk işlerini İş ve İşçi bulma kurumu aracılığıyla, dokuma-deri sektöründe çalışanların ağırlıklı bölümü (yüzde 30,7) tanıdıklar aracılığıyla, orman ürünleri sektöründe çalışanların yarısından çoğu (yüzde 57,1) kendi girişimleriyle, kağıt-basım sektöründe çalışanların ağırlıklı bölümü (yüzde 31,7) arkadaşları kanalıyla, kimya-petrol sektöründe çalışanların ağırlıklı bölümleri (her ikisi de yüzde 23,8) kendi girişimleri ve tanıdıkları aracılığıyla, taş ve toprağa dayalı sanayide çalışanların yarısından çoğu (yüzde 51,5) tanıdıkları kanalıyla, metal sektöründe çalışanların ağırlıklı bölümü ise (yüzde 25,4) yine tanıdıkları aracılığıyla bulmuşlardır.



3. MEDENİ DURUM VE İKAMETGAH

Bu bölümde işçilerin medeni durumları, kaç çocukları olduğu, şu andaki evin tipi ve mülkiyet durumu, bu evde kaç kişi oturdukları, evdeki eşyalar, aylık harcamalar ve bir gayrimenkulden gelirleri olup olmadıkları gibi konular incelenmektedir.

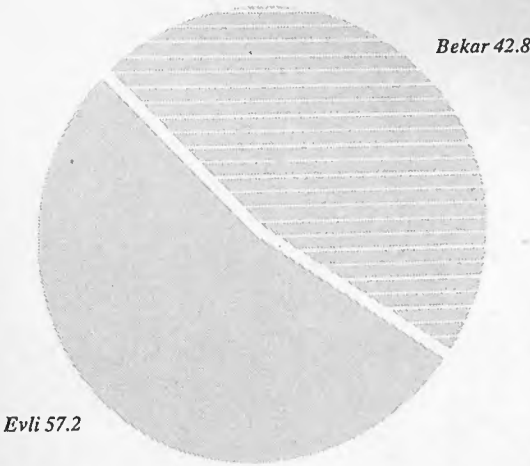
TABLO 14

Evli mi

	TOPLAM	Gıda - İçki	Dokuma - Deri	Orman Ürünü	Kağıt - Basım	Kimya - Petrol	Taş - Toprak	Metal
TOPLAM	1100	68	443	21	104	84	33	347
BEKAR	42.8% 471	10.3% 7	60.9% 270	19.0% 4	39.4% 41	42.9% 36	12.1% 4	31.4% 109
EVLİ	57.2% 629	89.7% 61	39.1% 173	81.0% 17	60.6% 63	57.1% 48	87.9% 29	68.6% 238

Yarıdan çoğu evli

Araştırma sonuçlarına göre, işçilerin yüzde 57,2'si evli, yüzde 42,8'i ise bekar. Evli olanların oranı gıda sektöründe 89,7 ile en üst düzeye ulaşırken, bu sektörü yüzde 87,9 ile taş ve toprağa dayalı sanayi, yüzde 81 ile orman ürünleri izliyor. Metal sektöründe çalışanların yüzde 68,6'sı, kağıt-basım sektöründe çalışanların yüzde 60,6'sı, kimya-petrol sektöründe çalışanların yüzde 57,1'i evli iken, dokuma-deri sektöründe çalışanlar arasında evli olanların oranı yarının altında (yüzde 39,1)



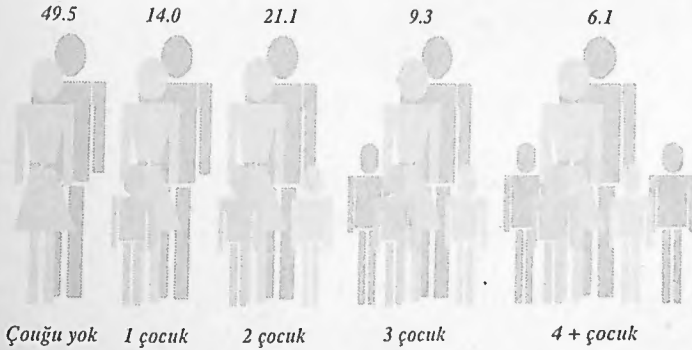
TABLO 15

Çocuk sayısı

	TOPLAM	Gıda - İçki	Dokuma - Deri	Orman Ürünü	Kağıt - Basım	Kimya - Petrol	Taş - Toprak	Metal
TOPLAM	1100	68	443	21	104	84	33	347
YOK	49.5% 545	13.2% 9	67.3% 298	38.1% 8	50.0% 52	47.6% 40	15.2% 5	38.3% 133
1	14.0% 154	10.3% 7	11.3% 50	19.0% 4	12.5% 13	9.5% 8	27.3% 9	18.2% 63
2	21.1% 232	27.9% 19	13.5% 60	23.8% 5	29.8% 31	22.6% 19	21.2% 7	26.2% 91
3	9.3% 102	22.1% 15	4.7% 21	4.8% 1	5.8% 6	10.7% 9	21.2% 7	12.4% 43
4+	6.1% 67	26.5% 18	3.2% 14	14.3% 3	1.9% 2	9.5% 8	15.2% 5	4.9% 17

İşçilerin yarısının çocuğu yok

Toplam işçilerin yaklaşık yarısının (yüzde 49,5) çocuk sahibi olmadıkları, yüzde 14'ünün tek çocuk, yüzde 21,1'inin iki çocuk, yüzde 9,3'ünün üç çocuk, yüzde 6,1'inin ise dört ya da daha fazla çocuk sahibi oldukları görülüyor. Buna göre çocuk sahibi olanların yüzde 88'inin 3 ve daha az sayıda çocuğunun olduğu anlaşılıyor. Çocuğu olmayanların oranları gıda sektöründe yüzde 13,2, dokuma sektöründe yüzde 67,3, orman ürünleri sektöründe yüzde 38,1, kağıt-basım sektöründe yüzde 50, kimya-petrol sektöründe yüzde 47,6, taşa toprağa dayalı sanayide yüzde 15,2 ve metal sektöründe yüzde 38,3.



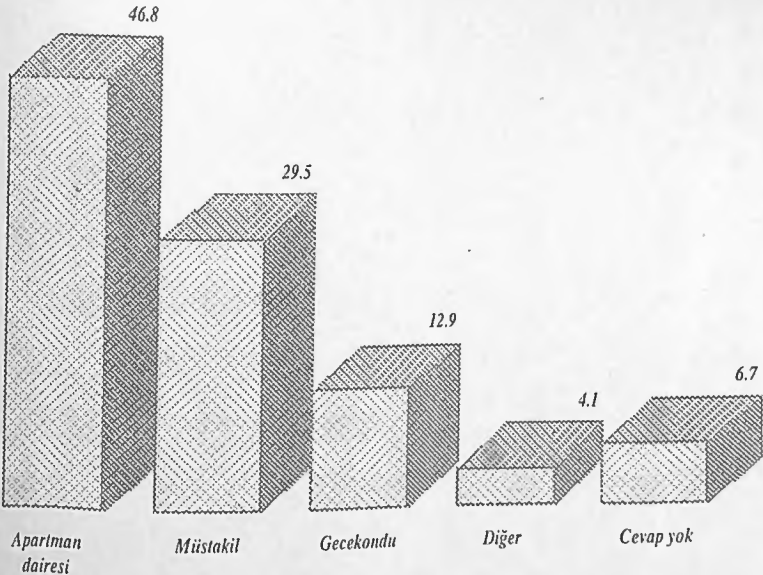
TABLO 16

Evin durumu

	TOPLAM	Gıda - İçki	Dokuma - Deri	Orman Ürünü	Kağıt - Basım	Kimya - Petrol	Taş - Toprak	Metal
TOPLAM	1100	68	443	21	104	84	33	347
APARTMAN D.	46.8% 515	38.2% 26	44.5% 197	61.9% 13	57.7% 60	52.4% 44	27.3% 9	47.8% 166
MÜSTAKİL	29.5% 324	30.9% 21	28.7% 127	19.0% 4	26.0% 27	25.0% 21	30.3% 10	32.9% 114
GECEKONDU	12.9% 142	25.0% 17	13.1% 58	14.3% 3	7.7% 8	14.3% 12	6.1% 2	12.1% 42
DiĞER	4.1% 45	2.9% 2	4.3% 19	0.0% 0	5.8% 6	2.4% 2	0.0% 0	4.6% 16
CEVAP YOK	6.7% 74	2.9% 2	9.5% 42	4.8% 1	2.9% 3	6.0% 5	36.4% 12	2.6% 9

Yarısı apartmanda, yarısı gecekonduda

İstanbul'da imalat sanayiinde çalışan işçilerin yarıya yakını (yüzde 46,8) şu anda ikamet ettikleri konutu bir apartman dairesi olarak tanımlamaktadır. Müstakil konutta oturduğunu belirtenlerin oranı yüzde 29,5 olarak saptanırken, yüzde 12,9'luk bölüm evlerinin durumunu doğrudan gecekondu olarak tanımlamaktadır. Müstakil konutların da gecekondu kapsamında değerlendirilebileceği göz önünde tutulursa, söz konusu oranların toplamı yüzde 43,4 gibi oldukça yüksek bir düzeye ulaşmaktadır. Apartman dairesinde oturanların oranları gıda sektöründe yüzde 38,2, dokuma sektöründe yüzde 44,5, orman ürünleri sektöründe yüzde 61,9, kağıt-basım sektöründe yüzde 57,7, kimya-petrol sektöründe yüzde 52,4, taşa toprağa dayalı sanayide yüzde 27,3 ve metal sektöründe yüzde 47,8 olarak belirleniyor.



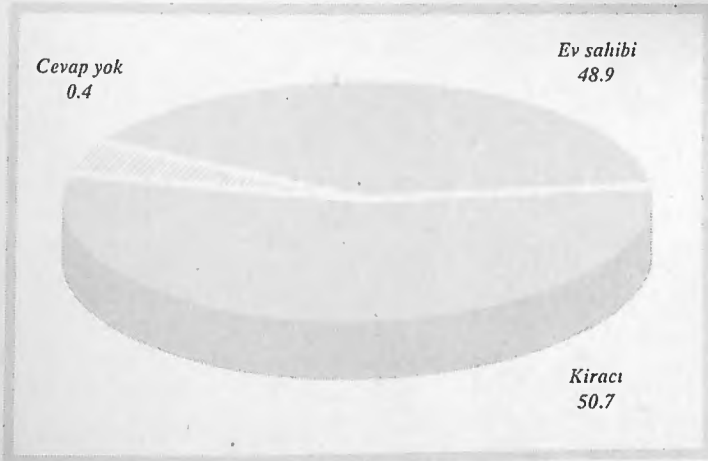
TABLO 17

Ev sahipliği

	TOPLAM	Gıda - İçki	Dokuma - Deri	Orman Ürünü	Kağıt - Basım	Kimya - Petrol	Taş - Toprak	Metal
TOPLAM	1100	68	443	21	104	84	33	347
KİRACI	50.7% 558	52.9% 36	52.1% 231	66.7% 14	50.0% 52	45.2% 38	48.5% 16	49.3% 171
EV SAHİBİ	48.9% 538	45.6% 31	47.6% 211	33.3% 7	50.0% 52	54.8% 46	51.5% 17	50.1% 174
CEVAP YOK	0.4% 4	1.5% 1	0.2% 1	0.0% 0	0.0% 0	0.0% 0	0.0% 0	0.6% 2

İşçilerin yarısı kiracı

Araştırmanın sonuçlarına göre, işçilerin yaklaşık yarısı şu anda oturdukları evin sahibi durumundadır. Bu durum, İşçilerin İstanbul'a göç ettikten sonra vargüçleriyle bir ev edinmeye çalıştıklarını göstermektedir. Araştırma sonuçlarına göre, şu anda oturdukları evin sahibi olanların oranı yüzde 48,9, kiracı olanları ise yüzde 50,7 olarak saptanmıştır. İşçilerin yüzde 0,4'ü soruyu cevapsız bırakmıştır. Şu anda oturdukları evde kiracı olanların oranları gıda sektöründe yüzde 52,9, dokuma sektöründe yüzde 52,1, orman ürünleri sektöründe yüzde 66,7, kağıt-basım sektöründe yüzde 50, kimya-petrol sektöründe yüzde 45,2, taşa toprağa dayalı sanayide yüzde 48,5 ve metal sektöründe yüzde 49,3 olarak belirleniyor.



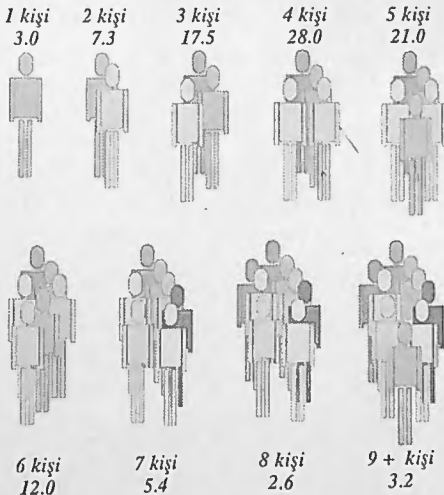
TABLO 18

Evde kaç kişi kalıyor

	TOPLAM	Gıda - İçki	Dokuma - Deri	Orman Ürünü	Kâğıt - Basım	Kimya - Petrol	Taş - Toprak	Metal
TOPLAM	1100	68	443	21	104	84	33	347
1	3.0% 33	1.5% 1	3.2% 14	0.0% 0	2.9% 3	3.6% 3	9.1% 3	2.6% 9
2	7.3% 80	2.9% 2	8.6% 38	9.5% 2	12.5% 13	6.0% 5	0.0% 0	5.8% 20
3	17.5% 193	7.4% 5	18.7% 83	9.5% 2	17.3% 18	14.3% 12	21.2% 7	19.0% 66
4	28.0% 308	39.7% 27	23.7% 105	33.3% 7	30.8% 32	32.1% 27	27.3% 9	29.1% 101
5	21.0% 231	20.6% 14	22.1% 98	14.3% 3	14.4% 15	26.2% 22	24.2% 8	20.5% 71
6	12.0% 132	19.1% 13	11.5% 51	4.8% 1	12.5% 13	14.3% 12	12.1% 4	11.0% 38
7	5.4% 59	4.4% 3	5.0% 22	19.0% 4	2.9% 3	1.2% 1	6.1% 2	6.9% 24
8	2.6% 29	2.9% 2	3.8% 17	0.0% 0	1.9% 2	1.2% 1	0.0% 0	2.0% 7
9+	3.2% 35	1.5% 1	3.4% 15	9.5% 2	4.8% 5	1.2% 1	0.0% 0	3.2% 11

Her dört işçiden üçünün evinde en az dört kişi oturuyor

Araştırma sonuçlarına göre işçilerin yüzde 3 gibi çok küçük bölümü tek başlarına oturuyor. İki kişi oturanların oranı yüzde 7,3, üç kişi oturanları ise yüzde 17,5 olarak belirleniyor. Bu durumda üç kişiye kadar ailelerin oranı yüzde 27,8'e ulaşıyor. kalan yüzde 72,2'lik bölümün evlerinde dört ya da daha çok kişi yaşıyor. Bunlardan dört kişi yaşayanların oranı yüzde 28, beş kişi olarak yaşayanları yüzde 21, altı kişi olarak yaşayanları yüzde 12, yedi ya da daha çok kişi olarak yaşayanların oranı ise yüzde 11,2 olarak belirleniyor. Gıda sektöründe çalışanların yüzde 89,2'sinin, dokuma sektöründekilerin yüzde 69,5'inin, orman ürünleri sektöründekilerin yüzde 81'inin, kağıt-basım sektöründekilerin yüzde 67,3'ünün, kimya-petrol sektöründekilerin yüzde 76,1'inin, taşa toprağa dayalı sanayide çalışanların yüzde 69,7'sinin ve metal sektöründekilerin yüzde 72,6'sının evlerinde dört ya da daha çok kişi birarada yaşıyor.



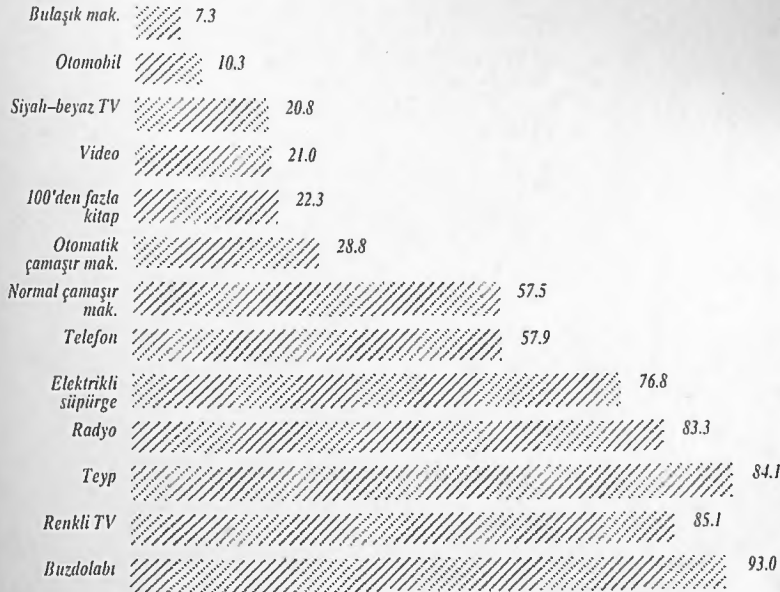
TABLO 19

Evde bulunan eşyalar

	TOPLAM	Gıda - İçki	Dokuma - Deri	Orman Ürünü	Kağıt - Basım	Kimya - Petrol	Taş - Toprak	Metal
TOPLAM	1100	68	443	21	104	84	33	347
BUZDOLABI	93.0% 1023	98.5% 67	93.5% 414	85.7% 18	85.6% 89	90.5% 76	90.9% 30	94.8% 329
SÜPÜRGE	76.8% 845	83.8% 57	77.9% 345	61.9% 13	76.0% 79	72.6% 61	69.7% 23	76.9% 267
S.B. TV	20.8% 229	25.0% 17	19.6% 87	28.6% 6	19.2% 20	22.6% 19	18.2% 6	21.3% 74
RENKLİ TV	85.1% 936	86.8% 59	86.5% 383	85.7% 18	85.6% 89	78.6% 66	72.7% 24	85.6% 297
VIDEO	21.0% 231	39.7% 27	20.8% 92	28.6% 6	24.0% 25	22.6% 19	12.1% 4	16.7% 58
ÇAMAŞIR	57.5% 633	61.8% 42	57.6% 255	47.6% 10	55.8% 58	53.6% 45	54.5% 18	59.1% 205
OTO. ÇAMAŞIR	28.8% 317	38.2% 26	31.8% 141	19.0% 4	30.8% 32	32.1% 27	9.1% 3	24.2% 84
BULAŞIK	7.3% 80	10.3% 7	5.4% 24	19.0% 4	8.7% 9	9.5% 8	0.0% 0	8.1% 28
RADYO	83.3% 916	85.3% 58	85.6% 379	95.2% 20	78.8% 82	83.3% 70	72.7% 24	81.6% 283
TEYP	84.1% 925	83.8% 57	88.3% 391	90.5% 19	76.0% 79	85.7% 72	63.6% 21	82.4% 286
TELEFON	57.9% 637	75.0% 51	58.0% 257	61.9% 13	58.7% 61	58.3% 49	36.4% 12	55.9% 194
OTOMOBİL	10.3% 113	13.2% 9	8.6% 38	9.5% 2	15.4% 16	13.1% 11	3.0% 1	10.4% 36
KİTAP	22.3% 245	35.3% 24	23.7% 105	19.0% 4	32.7% 34	19.0% 16	12.1% 4	16.7% 58

Beyazlar ve kahverengiler tamam

Araştırmada işçilerin sahip oldukları eşyalar da araştırıldı. Buna göre buzdolabı yüzde 93 ile en çok sahip olunan eşya durumunda. Bu eşyayı sırasıyla, renkli TV, teyp, radyo ve elektrikli süpürge izliyor. Telefon ve normal çamaşır makinası da işçilerin yarıdan çoğunun sahip olduğu eşyalar arasındadır. İşçilerin büyük bölümünün otomatik çamaşır makinası, 100'den fazla kitabı, video, otomobil ve bulaşık makinası gibi eşyaları yoktur.



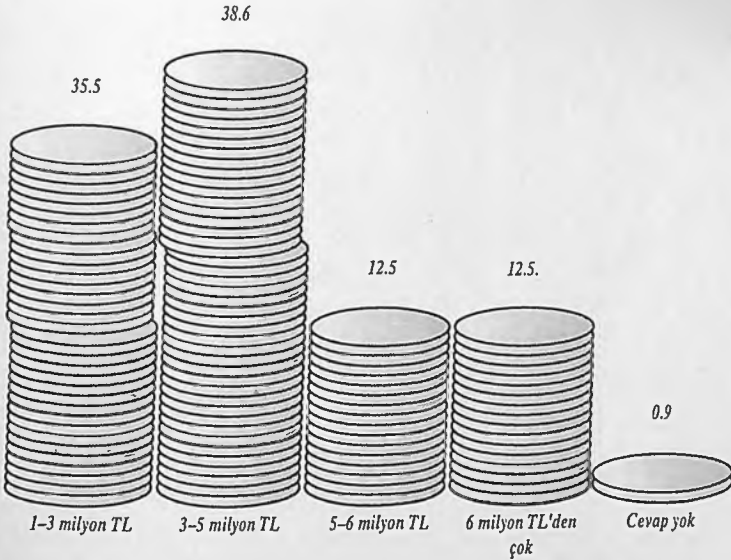
TABLO 20

Aylık harcamalar

	TOPLAM	Gıda - içki	Dokuma - Deri	Orman Ürünü	Kağıt - Basım	Kimya - Petrol	Taş - Toprak	Metal
TOPLAM	1100	68	443	21	104	84	33	347
1-3 MİLYON	35.5% 390	22.1% 15	37.7% 167	42.9% 9	33.7% 35	34.5% 29	60.6% 20	33.1% 115
3-5 MİLYON	38.6% 425	47.1% 32	39.3% 174	33.3% 7	35.6% 37	41.7% 35	24.2% 8	38.0% 132
5-6 MİLYON	12.5% 137	16.2% 11	10.4% 46	14.3% 3	15.4% 16	7.1% 6	9.1% 3	15.0% 52
6 MİLYON +	12.5% 138	14.7% 10	12.2% 54	9.5% 2	14.4% 15	14.3% 12	3.0% 1	12.7% 44
CEVAP YOK	0.9% 10	0.0% 0	0.5% 2	0.0% 0	1.0% 1	2.4% 2	3.0% 1	1.2% 4

5 milyon liranın altında

İmalat sanayi işçilerinin aylık harcamalarına bakıldığında, çoğunluğun 1993 rakamlarıyla aylık 5 milyon liradan daha az harcama düzeyine sahip oldukları görülüyor. Ayda 1-3 milyon lira arası harcaması olanlar yüzde 35,5, 3-5 milyon lira arasında harcama yapanlar yüzde 38,6 düzeyine ulaşıyor. Böylece, aylık harcaması 5 milyon liradan daha az olanların toplamı yüzde 74,1'i buluyor. Aylık harcamaları 5 milyon liranın altında olanların oranları gıda sektöründe yüzde 69,2, dokuma sektöründe yüzde 77,0, orman ürünleri sektöründe yüzde 76,2, kağıt-basım sektöründe yüzde 69,3, kimya-petrol sektöründe yüzde 76,2, taşta toprağa dayalı sanayide yüzde 84,8 ve metal sektöründe yüzde 71,1 olarak belirleniyor.



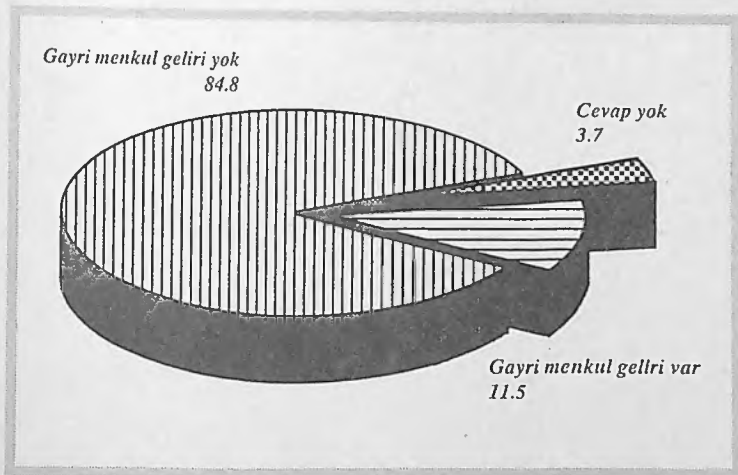
TABLO 21

Gayri menkul gelir var mı

	TOPLAM	Gıda - İçki	Dokuma - Deri	Orman Ürünü	Kağıt - Basım	Kimya - Petrol	Taş - Toprak	Metal
TOPLAM	1100	68	443	21	104	84	33	347
VAR	11.5% 126	20.6% 14	13.3% 59	4.8% 1	8.7% 9	13.1% 11	0.0% 0	9.2% 32
YOK	84.8% 933	79.4% 54	79.9% 354	95.2% 20	91.3% 95	85.7% 72	97.0% 32	88.2% 306
CEVAP YOK	3.7% 41	0.0% 0	6.8% 30	0.0% 0	0.0% 0	1.2% 1	3.0% 1	2.6% 9

Bir gayri menkulden gelirleri yok

Araştırma sırasında işçilere kendilerine ya da eşlerine ait ev, dükkan, arsa gibi herhangi bir gayri menkulden kira gelirlerinin olup olmadıkları da sorulmuştur. Her on işçinin biri (yüzde 11,5) bu tür bir gelirleri olduğunu belirtirken, yüzde 84,8 gibi çok yüksek bir bölüm böyle bir ek gelir sahibi değildir. Gıda sektöründe çalışanların yüzde 79,4'ünün, dokuma sektöründekilerin yüzde 79,9'unun, orman ürünleri sektöründekilerin yüzde 95,2'sinin, kağıt-basım sektöründekilerin yüzde 91,3'ünün, kimya-petrol sektöründekilerin yüzde 85,7'sinin, taşa toprağa dayalı sanayide çalışanların yüzde 97'sinin ve metal sektöründekilerin yüzde 88,2'sinin kendilerine ya da eşlerine ait ev, dükkan, arsa gibi herhangi bir gayri menkulden bir ek gelirleri bulunmuyor.



4. MEMLEKETLE BAĞLAR

Bu bölümde, işçilerin İstanbul'a göçten önce yaşadıkları ilde ev ya da topraklarının olup olmadığı ve buradan bir gelir elde edip etmedikleri gibi konular ele alınmaktadır.

TABLO 22

Memleketinde toprağı var mı

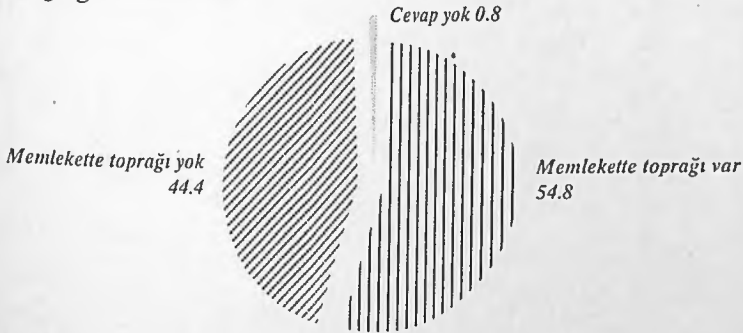
	TOPLAM	Gıda - İçki	Dokuma - Deri	Orman Ürünü	Kağıt - Basım	Kimya - Petrol	Taş - Toprak	Metal
TOPLAM	1100	68	443	21	104	84	33	347
VAR	54.8% 603	50.0% 34	57.1% 253	52.4% 11	55.8% 58	53.6% 45	69.7% 23	51.6% 179
YOK	44.4% 488	50.0% 34	41.3% 183	47.6% 10	43.3% 45	46.4% 39	30.3% 10	48.1% 167
CEVAP YOK	0.8% 9	0.0% 0	1.6% 7	0.0% 0	1.0% 1	0.0% 0	0.0% 0	0.3% 1

Toprağı olanlar yarıdan fazla

Önceki bölümlerde, İstanbul'da imalat sanayiinde çalışan işçilerin sadece yüzde 14,2'sinin aslen İstanbullu olduklarını, kalan büyük bölümün ya kendilerinin ya da ailelerinin başka yerlerden İstanbul'a göç ederek çalışma yaşamına atıldıklarını belirtmiştik. (İstanbul doğumlular toplam işçilerin yüzde 26,9'unu oluşturuyor).

Araştırma sırasında, işçilerin memleketleriyle olan ilişkilerinin düzeyini ölçmek için, kendilerine İstanbul'a göç etmeden önce yaşadıkları yerlerde toprakları, evleri olup olmadığı, varsa buralardan bir gelir elde edip etmedikleri de soruldu.

Buna göre, İstanbul imalat sanayiinde çalışan işçilerin ağırlıklı bölümünün (yüzde 54,8) memleketlerinde toprakları vardır. Yüzde 44,4'lük bölümün ise göç etmeden önce yaşadıkları yerlerle ilişkisi büyük ölçüde kesilmiştir ve buralarda herhangi bir toprakları kalmamıştır. Dağılım sektörler bazında incelendiğinde, gıda sektöründe çalışanların yüzde 50'sinin, dokuma sektöründekilerin yüzde 57,1'inin, orman ürünleri sektöründekilerin yüzde 52,4'ünün, kağıt-basım sektöründekilerin yüzde 55,8'inin, kimya-petrol sektöründekilerin yüzde 53,6'sının, taşa toprağa dayalı sanayide çalışanların yüzde 69,7'sinin ve metal sektöründekilerin yüzde 51,6'sının memleketlerinde toprakları bulunduğu görülmektedir.



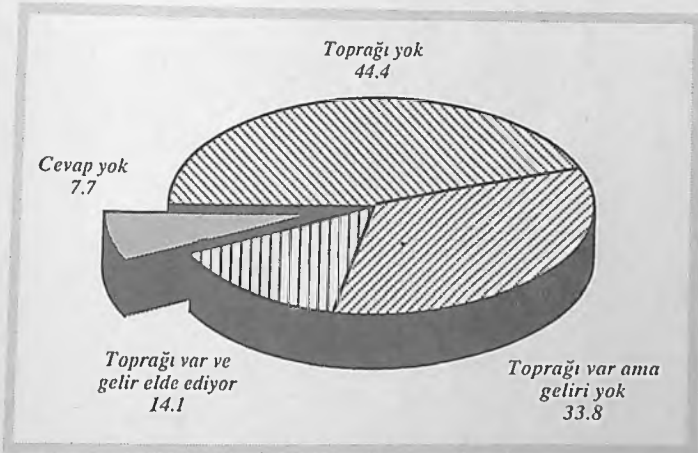
TABLO 23

Memleketteki toprağından geliri var mı

	TOPLAM	Gıda - İçki	Dokuma - Deri	Orman Ürünü	Kağıt - Basım	Kimya - Petrol	Taş - Toprak	Metal
TOPLAM	1100	68	443	21	104	84	33	347
GELİR YOK	33.8% 372	32.4% 22	31.8% 141	23.8% 5	39.4% 41	32.1% 27	60.6% 20	33.4% 116
GELİR VAR	14.1% 155	7.4% 5	19.0% 84	19.0% 4	10.6% 11	6.0% 5	9.1% 3	12.4% 43
CEVAP YOK	7.7% 85	10.3% 7	7.9% 35	9.5% 2	6.7% 7	15.5% 13	0.0% 0	6.1% 21
TOPRAĞI YOK	44.4% 488	50.0% 34	41.3% 183	47.6% 10	43.3% 45	46.4% 39	30.3% 10	48.1% 167

Topraktan geliri olanların oranı çok düşük

Memleketinde toprağı olan işçilere buradan bir gelir elde edip etmedikleri de soruldu. Buna göre yüzde 44,4'lük bölümün toprağı olmadığı için böyle bir gelir sahibi olmaları söz konusu değildir. Yüzde 33,8'lik bölüm toprak sahibi olmakla birlikte buradan herhangi bir gelir elde etmemektedir. Memleketlerindeki topraklarından gelir elde edenler ise tüm işçilerin sadece yüzde 14,1'ini oluşturmaktadır. Dağılım sektörler bazında incelendiğinde, gıda sektöründe çalışanların yüzde 7,4'ünün, dokuma ile orman ürünleri sektörlerindeki yüzde 19'unun, kağıt-basım sektöründekilerin yüzde 10,6'sının, kimya-petrol sektöründekilerin yüzde 6'sının, taşa toprağı dayalı sanayide çalışanların yüzde 9,1'inin ve metal sektöründekilerin yüzde 12,4'ünün memleketlerindeki topraklarından gelirleri olduğu görülmektedir.



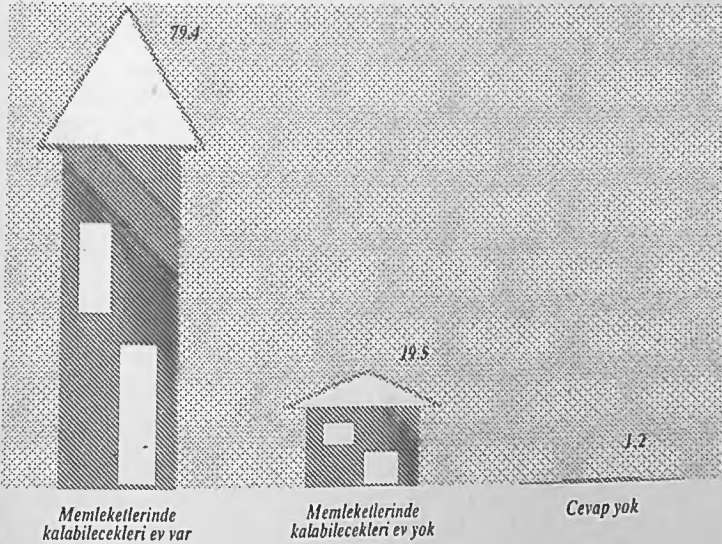
TABLO 24

Memlekette ev var mı

	TOPLAM	Gıda - İçki	Dokuma - Deri	Orman Ürünü	Kağıt - Basım	Kimya - Petrol	Taş - Toprak	Metal
TOPLAM	1100	68	443	21	104	84	33	347
YOK	19.5% 214	35.3% 24	14.9% 66	9.5% 2	19.2% 20	20.2% 17	21.2% 7	22.5% 78
VAR	79.4% 873	64.7% 44	83.7% 371	85.7% 18	79.8% 83	76.2% 64	78.8% 26	76.9% 267
CEVAP YOK	1.2% 13	0.0% 0	1.4% 6	4.8% 1	1.0% 1	3.6% 3	0.0% 0	0.6% 2

Memleketlerine gittiklerinde kalabilecekleri ev var

İşçilerin memleketleriyle olan bağlarını inceleyen bir başka soru da buralarda bir evleri olup olmadığıdır. Araştırma sonuçlarına göre, İstanbul imalat sanayi işçilerinin yaklaşık beşte dördünün (yüzde 79,4) memleketlerine gittiklerinde kalabilecekleri bir evleri vardır. Yüzde 19,5'lik bölüm ise böyle bir olanağa sahip değildir. Dağılım sektörler bazında incelendiğinde, gıda sektöründe çalışanların yüzde 64,7'sinin, dokuma sektöründekilerin yüzde 83,7'sinin, orman ürünleri sektöründekilerin yüzde 85,7'sinin, kağıt-basım sektöründekilerin yüzde 79,8'inin, kimya-petrol sektöründekilerin yüzde 76,2'sinin, taşa toprağa dayalı sanayide çalışanların yüzde 78,8'inin ve metal sektöründekilerin yüzde 76,9'unun memleketlerine gittiklerinde kalabilecekleri evleri olduğu görülmektedir.



TABLO 25

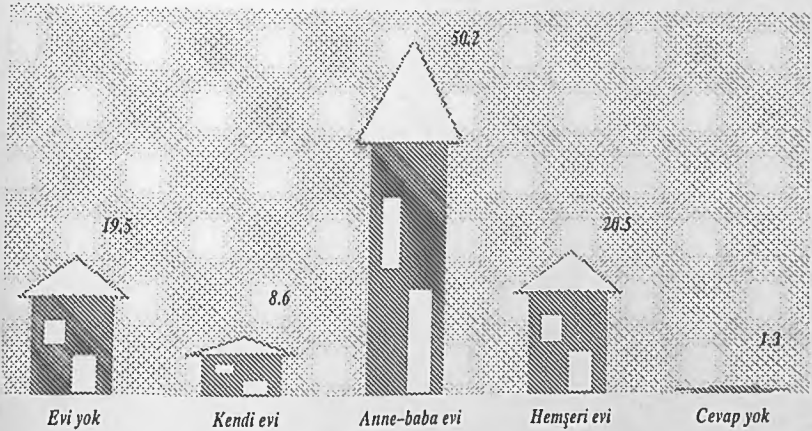
Memleketteki ev kimin

	TOPLAM	Gıda - İçki	Dokuma - Deri	Orman Ürünü	Kağıt - Basım	Kimya - Petrol	Taş - Toprak	Metal
TOPLAM	1100	68	443	21	104	84	33	347
KENDİ	8.6% 95	11.8% 8	6.5% 29	19.0% 4	9.6% 10	6.0% 5	18.2% 6	9.5% 33
ANNE-BABA	50.2% 552	33.8% 23	54.2% 240	47.6% 10	49.0% 51	46.4% 39	51.5% 17	49.6% 172
HEMŞERİ	20.5% 225	19.1% 13	23.0% 102	19.0% 4	21.2% 22	23.8% 20	9.1% 3	17.6% 61
CEYAP YOK	1.3% 14	0.0% 0	1.4% 6	4.8% 1	1.0% 1	3.6% 3	0.0% 0	0.9% 3
EVİ YOK	19.5% 214	35.3% 24	14.9% 66	9.5% 2	19.2% 20	20.2% 17	21.2% 7	22.5% 78

Memleketteki ev anne-babanın evi

Memleketlerine gittiklerinde kalabilecekleri ev olanların yüzde 63,2 gibi büyük bir bölümü bu evin anne-babalarına ait olduğunu belirtmektedir. Yüzde 25,8'i memleketlerinde akraba ve hemşerilerinin evlerinde kalabileceklerini söylerken, memleketlerine gittiklerinde kalabilecekleri evi olanların sadece yüzde 10,9'u kalacakları evin kendi evleri olduğunu belirtmektedir.

Sadece kalabilecekleri evi olanlar değil, tüm işçiler göz önüne alındığında varılan sonuç tek cümleyle şöyle özetlenebilir: İstanbul imalat sanayiinde çalışan işçilerin sadece yüzde 8,6'sının memleketlerine gittiklerinde kalabilecekleri kendilerine ait bir ev vardır. Memleketlerine gittiklerinde kalabilecekleri kendilerine ait ev olanların oranları gıda sektöründe yüzde 11,8, dokuma sektöründe yüzde 6,5, orman ürünleri sektöründe yüzde 19,0, kağıt-basım sektöründe yüzde 9,6, kimya-petrol sektöründe yüzde 6,0, taşa toprağa dayalı sanayide yüzde 18,2 ve metal sektöründe yüzde 9,5 olarak belirleniyor.



5. İŞ HAYATI

Bu bölümde, işçilerin şu andaki işlerinin kaçınıcı işleri olduğu, şimdiye kadar hiç işsiz kalıp kalmadıkları, işlerinden memnun olup olmadıkları, fazla mesai almadan çalışıp çalışmadıkları, ek iş yapıp yapmadıkları, sigortalı olup olmadıkları, işyerinde sendika olup olmadığı, kendilerinin sendikalı olup olmadıkları, şimdiye kadar hiç greve katılıp katılmadıkları, lokavta maruz kalıp kalmadıkları gibi konular incelenmektedir.

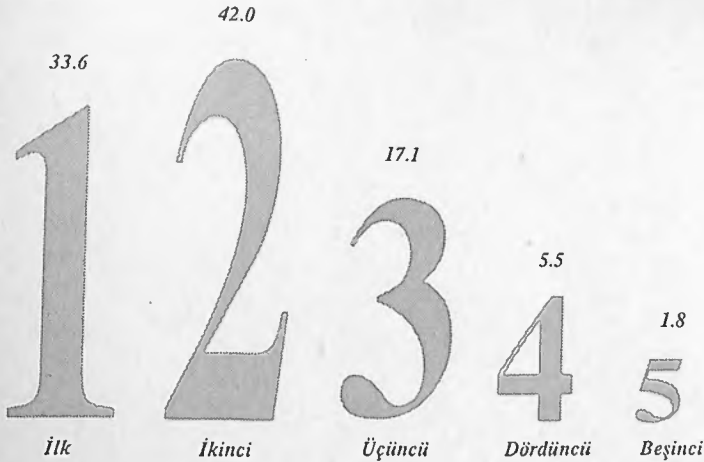
TABLO 26

Kaçınıcı işi

	TOPLAM	Gıda - İçki	Dokuma - Deri	Orman Ürünü	Kağıt - Basım	Kimya - Petrol	Taş - Toprak	Metel
TOPLAM	1100	68	443	21	104	84	33	347
1	33.6% 370	25.0% 17	35.2% 156	33.3% 7	33.7% 35	34.5% 29	54.5% 18	31.1% 108
2	42.0% 462	38.2% 26	42.0% 186	33.3% 7	40.4% 42	44.0% 37	33.3% 11	44.1% 153
3	17.1% 188	26.5% 18	15.3% 68	28.6% 6	21.2% 22	14.3% 12	9.1% 3	17.0% 59
4	5.5% 60	8.8% 6	5.4% 24	4.8% 1	3.8% 4	7.1% 6	3.0% 1	5.2% 18
5	1.8% 20	1.5% 1	2.0% 9	0.0% 0	1.0% 1	0.0% 0	0.0% 0	2.6% 9

İlk ve ikinci iş aęırlıkta

İstanbul'da 25 ve daha fazla kiřinin alıřtığı imalat sanayi işyerlerinde alıřanların yüzde 33,6'sı řu anda ilk işinde, yüzde 42'si ikinci işinde alıřmaktadır. řu andaki işlerinin üçüncü işleri olduęunu belirtenlerin oranı yüzde 17,1, dördüncü olduęunu söyleyenlerinki yüzde 5,5, beřinci olduęunu söyleyenlerinki ise yüzde 1,8 olarak belirlenmiřtir. sektörler bazındaki daęılım incelendięinde ise tař ve topraęa dayalı sanayi sektörü ile gıda-iki sektörlerinin öteki sektörlerden daha farklı bir daęılıma sahip oldukları görölmektedir. Tař ve topraęa dayalı sanayidekilerin yarıdan çoęu (yüzde 54,5) řu anda ilk işlerinde alıřıklarını belirtirken, bu oran gıda-iki sektöründe dörtte bire (yüzde 25,0) düşmekte, dięer sektörlerin tümünde ise yaklaşık üçte bir düzeyinde kalmaktadır. Nitekim, öteki sektörlerde ilk işlerinde alıřmakta olanların oranları yüzde 33,1 ile yüzde 35,2 arasında deęiřmektedir.



TABLO 27

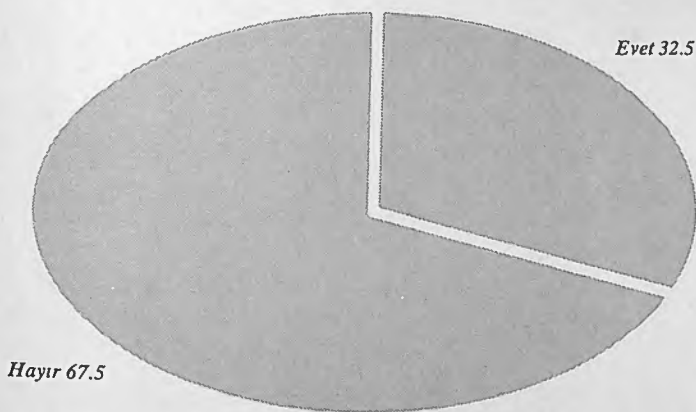
Hiç işsiz kaldı mı

	TOPLAM	Gıda - İçki	Dokuma - Deri	Orman Ürünü	Kağıt - Basım	Kimya - Petrol	Taş - Toprak	Metal
TOPLAM	1100	68	443	21	104	84	33	347
HAYIR	67.5% 742	60.3% 41	70.4% 312	57.1% 12	74.0% 77	57.1% 48	81.8% 27	64.8% 225
EVET	32.5% 358	39.7% 27	29.6% 131	42.9% 9	26.0% 27	42.9% 36	18.2% 6	35.2% 122

İşsiz kalanlar ve kalmayanlar

İşçilerin üçte ikisi (yüzde 67,5) çalışma yaşamına atıldıklarından bu yana hiç işsiz kalmadıklarını; üçte biri (yüzde 32,5) ise zaman zaman işsiz kaldıklarını belirtmektedir.

Bu konuda sektörler arasında bazı farklılaşmaların olduğu gözlemlenmektedir. Taş ve toprağa dayalı sanayide çalışanların yüzde 81,8'i şimdiye kadar hiç işsiz kalmadıklarını belirtirken, bu oran kağıt-basım sektöründe yüzde 74,0'e, dokuma-deri sektöründe yüzde 70,4'e, metal sektöründe yüzde 64,8'e, gıda-içki sektöründe yüzde 60,3'e, orman ürünleri ile kimya-petrol sektörlerinde ise yüzde 57,1'e gerilemektedir.



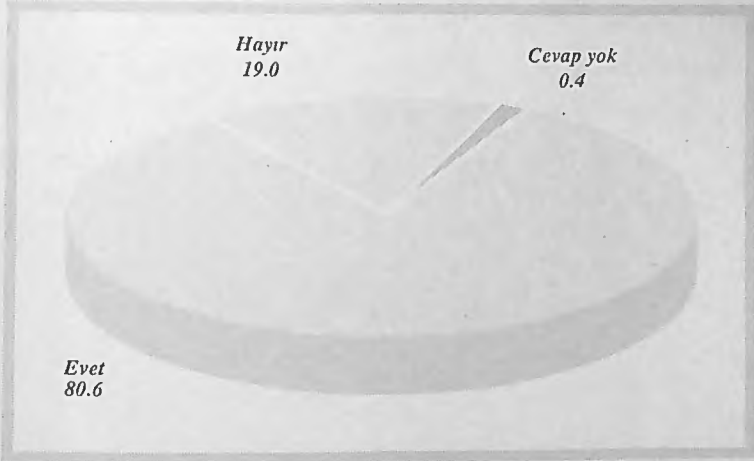
TABLO 28

İşinden memnun mu

	TOPLAM	Gıda - İçki	Dokuma - Deri	Orman Ürünü	Kağıt - Basım	Kimya - Petrol	Taş - Toprak	Metal
TOPLAM	1100	68	443	21	104	84	33	347
EVET	80.6% 887	77.9% 53	79.5% 352	66.7% 14	81.7% 85	92.9% 78	51.5% 17	83.0% 288
HAYIR	19.0% 209	22.1% 15	20.3% 90	33.3% 7	18.3% 19	6.0% 5	48.5% 16	16.4% 57
CEVAP YOK	0.4% 4	0.0% 0	0.2% 1	0.0% 0	0.0% 0	1.2% 1	0.0% 0	0.6% 2

İşinden memnun olanlar ve olmayanlar

Her beş işçiden dördü (yüzde 80,6) şu andaki işinden memnun olduğunu, biri (yüzde 19,0) ise memnun olmadığını söylemektedir. İşinden memnun olanların oranı kimya-petrol sektöründe yüzde 92,9 ile en üst düzeyine ulaşırken, söz konusu oran metal sektöründe yüzde 83,0'e, kağıt-basım sektöründe yüzde 81,7'ye, dokuma-deri sektöründe yüzde 79,%'e, gıda-içki sektöründe yüzde 77,9'a, orman ürünleri sektöründe ise yüzde 66,7'ye gerilemektedir. İşinden memnun olanların en alt düzeye indiği sektör ise yüzde 51,5 ile taş toprağa dayalı sanayi sektörüdür.



TABLO 29

Ücretsiz fazla mesai yapıyor mu

	TOPLAM	Gıda - İçki	Dokuma - Deri	Orman Ürünü	Kağıt - Basım	Kimya - Petrol	Taş - Toprak	Metal
TOPLAM	1100	68	443	21	104	84	33	347
EVET	11.8% 130	11.8% 8	13.8% 61	23.8% 5	15.4% 16	15.5% 13	0.0% 0	7.8% 27
HAYIR	88.2% 970	88.2% 60	86.2% 382	76.2% 16	84.6% 88	84.5% 71	100.0% 33	92.2% 320

Ücretsiz fazla mesai yapanlar ve yapmayanlar

İşçilerin yüzde 11,8'i zaman zaman yasal iş saatleri dışında ve tatil günlerinde fazla mesai ücreti almadan çalıştıklarını; yüzde 88,2'lik bölümse böyle bir zorunlulukla karşı karşıya kalmadıklarını belirtmektedir. taş ve toprağa dayalı sanayi sektöründe ücret almadan fazla mesai yaptıklarını söyleyen herhangi bir işçiye rastlanmazken, metal sektöründekilerin yüzde 7,8'i, gıda-içki sektöründekilerin yüzde 11,8'i, dokuma-deri sektöründekilerin yüzde 13,8'i, kağıt-basım sektöründekilerin yüzde 15,4'ü, kimya-petrol sektöründekilerin yüzde 15,5'i ve orman ürünleri sektöründekilerin ise yüzde 23,8'i zaman zaman yasal iş saatleri dışında ve tatil günlerinde fazla mesai ücreti almaksızın çalıştırıldıklarını belirtmektedir.

Evet
11.8

Hayır
88.2

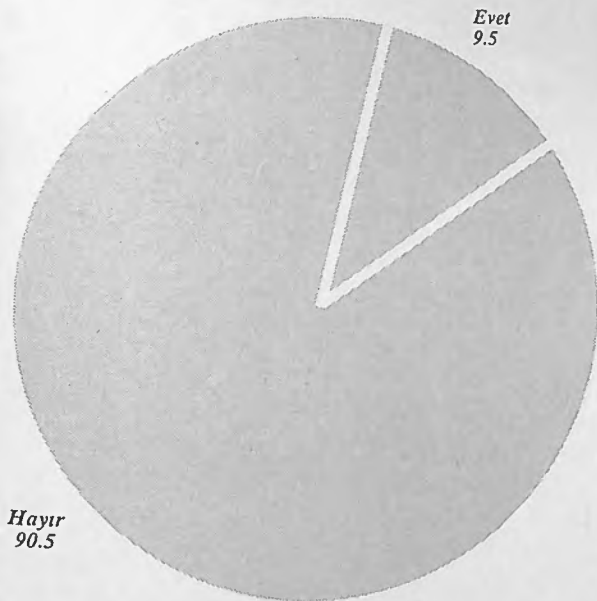
TABLO 30

Ek iş yapıyor mu

	TOPLAM	Gıda - İçki	Dokuma - Deri	Orman Ürünü	Kağıt - Basım	Kimya - Petrol	Taş - Toprak	Metal
TOPLAM	1100	68	443	21	104	84	33	347
HAYIR	90.5% 996	86.8% 59	93.5% 414	95.2% 20	88.5% 92	86.9% 73.	93.9% 31	88.5% 307
EVET	9.5% 104	13.2% 9	6.5% 29	4.8% 1	11.5% 12	13.1% 11	6.1% 2	11.5% 40

Yaygın değil

Her 10 işçiden biri çalıştığı işin dışında, ek gelir sağlamak için başka bir iş de yapmakta, 9'u ise yapmamaktadır. zaman zaman da olsa ek iş yaptıklarını söyleyenlerin oranı orman ürünleri sektöründe yüzde 4,8 iken, taşa toprağa dayalı sanayi sektöründe yüzde 6,1'e, dokuma-deri sektöründe yüzde 6,5'e, metal ile kağıt-basım sektörlerinde yüzde 11,5'e, kimya-petrol sektöründe yüzde 13,1'e ve gıda-içki sektöründe yüzde 13,2'ye yükselmektedir.



TABLO 31

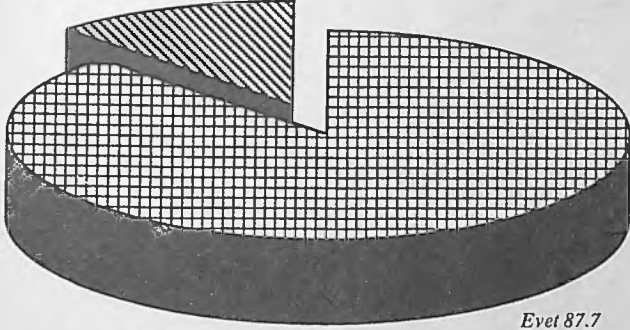
Sigortalı mı

	TOPLAM	Gıda - İçki	Dokuma - Deri	Orman Ürünü	Kağıt - Basım	Kimya - Petrol	Taş - Toprak	Metal
TOPLAM	1100	68	443	21	104	84	33	347
HAYIR	12.3% 135	7.4% 5	19.0% 84	14.3% 3	12.5% 13	6.0% 5	3.0% 1	6.9% 24
EVET	87.7% 965	92.6% 63	81.0% 359	85.7% 18	87.5% 91	94.0% 79	97.0% 32	93.1% 323

Sigortalı olanlar, olmayanlar

İstanbul'da imalat sanayiinde 25 ve daha fazla işçinin çalıştığı ve Sanayi Odası'na kayıtlı işyerlerinde çalışan işçilerin yüzde 12,3'ü sigortalarının olmadığını, yüzde 87,7'si ise sigortalı çalıştıklarını belirtmektedir. Sigortalı olanların oranı dokuma-deri sektöründe 81 iken, söz konusu oran, orman ürünleri sektöründe yüzde 85,7'ye, kağıt-basım sektöründe yüzde 87,5'e, gıda-içki sektöründe yüzde 92,6'ya, metal sektöründe yüzde 93,1'e, kimya-petrol sektöründe yüzde 94,0'e, taşta toprağa dayalı sanayi sektöründe ise yüzde 97,0'ye ulaşmaktadır. Sanayi odasına kayıtlı orta ve büyük ölçekli işletmelerde bile genel olarak kaçak işçi oranının yüzde 10'un üzerine çıkması oldukça dikkat çekicidir.

Hayır 12.3



TABLO 32

İş yerinde sendika var mı

	TOPLAM	Gıda - İçki	Dokuma - Deri	Orman Ürünü	Kağıt - Basım	Kimya - Petrol	Taş - Toprak	Metal
TOPLAM	1100	68	443	21	104	84	33	347
HAYIR	74.4% 818	29.4% 20	93.7% 415	57.1% 12	78.8% 82	67.9% 57	18.2% 6	65.1% 226
EYET	25.6% 282	70.6% 48	6.3% 28	42.9% 9	21.2% 22	32.1% 27	81.8% 27	34.9% 121

İşyerinde sendika yok

İşyeri-işçi-sendika ilişkisine ilişkin sorular oldukça çarpıcı sonuçlar vermektedir. İşçilerin dörtte üçü (yüzde 74,4) çalıştıkları işyerinde sendika olmadığını belirtirken, dörtte biri işyerlerinde bir sendikanın faaliyet gösterdiğini söylemektedir. Dağılım sektörler açısından incelendiğinde bazı belirgin farklılıklar ortaya çıkmaktadır. Dokumaları sektöründe çalışanların yalnızca yüzde 6,3'ünün işyerlerinde bir sendikanın faaliyet gösterdiği gözlemlenirken, bu oran kağıt-basım sektöründe yüzde 21,2'ye, kimya-petrol sektöründe yüzde 32,1'e, metal sektöründe yüzde 34,9'a, orman ürünleri sektöründe ise yüzde 42,9'a yükselmektedir. Buna karşılık gıda-içki sektöründe çalışanların yüzde 70,6'sının, taşa toprağa dayalı sanayi sektöründe çalışanların ise yüzde 81,8'inin işyerlerinde sendikaların bulunduğu görülmektedir.



TABLO 33

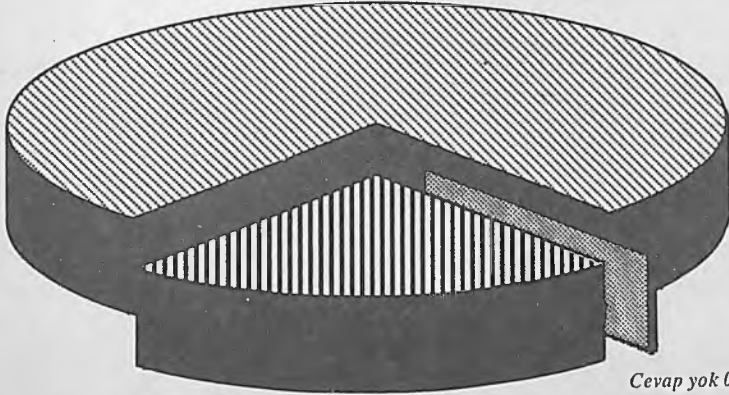
Kendisi sendikalı mı

	TOPLAM	Gıda - İçki	Doküma - Deri	Orman Ürünü	Kağıt - Basım	Kimya - Petrol	Taş - Toprak	Metal
TOPLAM	1100	68	443	21	104	84	33	347
HAYIR	77.3% 850	29.4% 20	95.5% 423	66.7% 14	83.7% 87	73.8% 62	21.2% 7	68.3% 237
EVET	22.5% 248	70.6% 48	4.5% 20	33.3% 7	16.3% 17	25.0% 21	75.8% 25	31.7% 110
CEVAP YOK	0.2% 2	0.0% 0	0.0% 0	0.0% 0	0.0% 0	1.2% 1	3.0% 1	0.0% 0

İşçilerin sendikalaşma oranları düşük

Sendikalaşma oranı da bir hayli çarpıcı sonuçlar ortaya çıkarıyor. İstanbul'da 25 ve daha fazla işçi çalıştıran işyerlerinde çalışan işçilerin yalnızca yüzde 22,5'i sendikalıdır. İşçilerin yüzde 77,3'ü sendikalı olmadığını belirtmiştir. Yüzde 1,2'lik bölüm ise sendikalı olup olmadığı yolundaki soruyu yanıtsız bırakmıştır. Bu veriler Çalışma Bakanlığı istatistiklerinin tam tersi sonuçları içermekte ve bakanlık istatistiklerinin gerçekte olan bağlantısının hayli zayıf olduğunu göstermektedir. Sendikalı olduklarını söyleyen işçilerin oranları doküman-deri sektöründe sadece yüzde 4,5 iken, söz konusu oran kağıt-basım sektöründe yüzde 16,3'e, kimya-petrol sektöründe yüzde 25'e, metal sektöründe yüzde 31,7'ye, orman ürünleri sektöründe yüzde 33,3'e, gıda-içki sektöründe yüzde 70,6'ya, taşa ve toprağa dayalı sanayi sektöründe ise yüzde 75,8'e kadar yükselmektedir.

Sendikasız 77.3



Sendikalı 22.5

Cevap yok 0.2

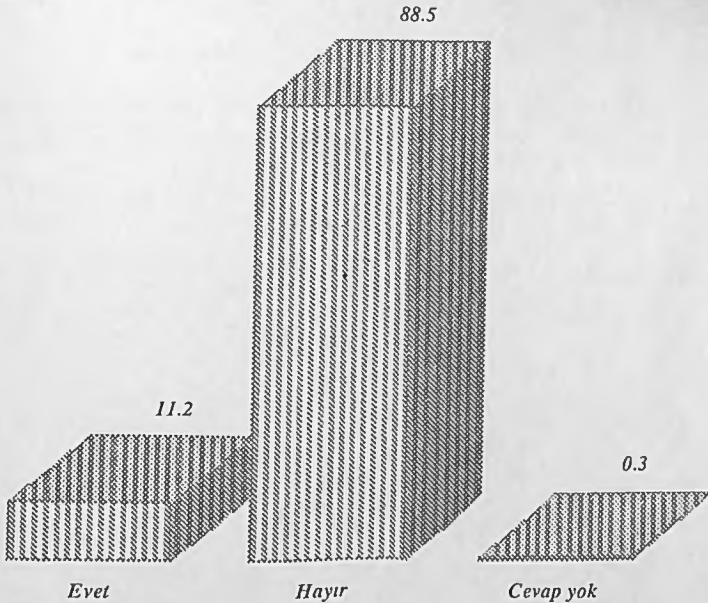
TABLO 34

Hiç greve katıldı mı

	TOPLAM	Gıda - İçki	Dokuma - Deri	Orman Ürünü	Kağıt - Basım	Kimya - Petrol	Taş - Toprak	Metal
TOPLAM	1100	68	443	21	104	84	33	347
KATILMADI	88.5% 974	92.6% 63	94.8% 420	95.2% 20	93.3% 97	82.1% 69	24.2% 8	85.6% 297
KATILDI	11.2% 123	7.4% 5	4.7% 21	0.0% 0	6.7% 7	17.9% 15	75.8% 25	14.4% 50
CEVAP YOK	0.3% 3	0.0% 0	0.5% 2	4.8% 1	0.0% 0	0.0% 0	0.0% 0	0.0% 0

Greve katılanlar, katılmayanlar

İşçilerin yüzde 11,2'si çalışma yaşamlarında şimdiye kadar bir greve katılmış, yüzde 88,5'i ise hiç katılmamıştır. Bu konuda da sektörler arasında bazı farklılaşmalar gözlemlenmektedir. Orman ürünleri sektöründe çalışanların hiçbiri şimdiye kadar bir greve katılmamıştır. Buna karşılık, şimdiye kadar herhangi bir greve katılmış olanların oranının dokuma-deri sektöründe yalnızca yüzde 4,7, kağıt-basım sektöründe yüzde 6,7, gıda-içki sektöründe yüzde 7,4, metal sektöründe yüzde 14,4, kimya-petrol sektöründe ise yüzde 17,9'dur. Oysa, taşa toprağa dayalı sanayi sektöründe şimdiye kadar herhangi bir greve katılmış olanların oranı yüzde 75,8 gibi oldukça yüksek bir düzeye ulaşmaktadır.



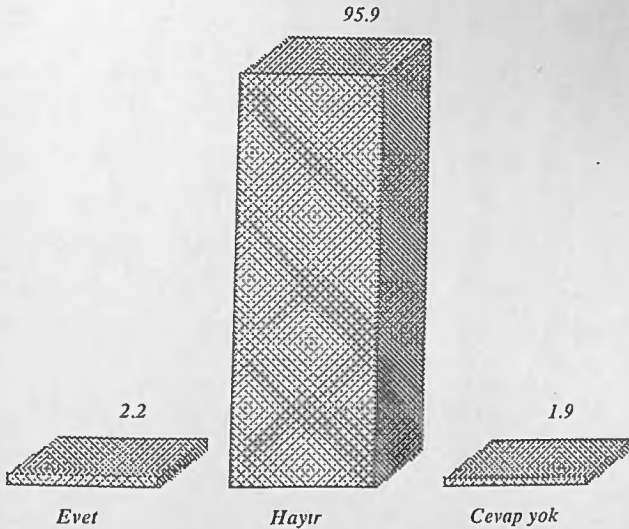
TABLO 35

Hiç lokavta maruz kaldı mı

	TOPLAM	Gıda - İçki	Dokuma - Deri	Orman Ürünü	Kağıt - Basım	Kimya - Petrol	Taş - Toprak	Metal
TOPLAM	1100	68	443	21	104	84	33	347
HAYIR	95.9% 1055	97.1% 66	96.4% 427	100.0% 21	97.1% 101	96.4% 81	97.0% 32	94.2% 327
EVET	2.2% 24	2.9% 2	1.6% 7	0.0% 0	2.9% 3	2.4% 2	3.0% 1	2.6% 9
CEVAP YOK	1.9% 21	0.0% 0	2.0% 9	0.0% 0	0.0% 0	1.2% 1	0.0% 0	3.2% 11

Lokavta maruz kalanlar, kalmayanlar

İşçilerin yüzde 95,9'u şimdiye kadar lokavta maruz kalmamış, yüzde 2,2'si ise lokavtla karşılaşmıştır. Şu anda orman ürünleri sektöründe çalışmakta olanlar arasında şimdiye kadar herhangi bir lokavta maruz kalan işçiye rastlanmazken, şu anda dokuma-deri sektöründe çalışmakta olanların yüzde 1,6'sının önceki işlerinden birinde lokavta maruz kalmış oldukları görülmektedir. Şimdiye kadar lokavta maruz kalmış olan işçilerin oranları diğer sektörlerde yüzde 2,4 ile yüzde 3,0 arasında değişmektedir.



6. SİYASİ TECİHLER VE BAZI GÖRÜŞLER

Bu bölümde işçilerin siyasal tercihleri ve çeşitli sosyal ve ekonomik olaylar hakkındaki görüşleri değerlendirilmektedir.

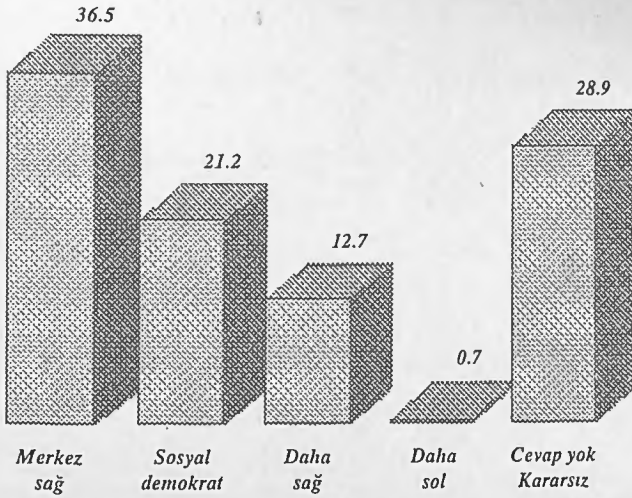
TABLO 36

Siyasi tercihler

	TOPLAM	Gıda - İçki	Dokuma - Deri	Orman Ürünü	Kağıt - Basım	Kimya - Petrol	Taş - Toprak	Metal
TOPLAM	1100	68	443	21	104	84	33	347
MERKEZ SAĞ	36.5% 401	27.9% 19	42.4% 188	38.1% 8	31.7% 33	36.9% 31	30.3% 10	32.3% 112
MERKEZ SOL	21.2% 233	25.0% 17	17.2% 76	38.1% 8	21.2% 22	22.6% 19	21.2% 7	24.2% 84
DAHA SAĞ	12.7% 140	10.3% 7	11.3% 50	4.8% 1	10.6% 11	8.3% 7	24.2% 8	16.1% 56
DAHA SOL	0.7% 8	1.5% 1	0.7% 3	0.0% 0	1.9% 2	0.0% 0	3.0% 1	0.3% 1
CEVAP YOK	28.9% 318	35.3% 24	28.4% 126	19.0% 4	34.6% 36	32.1% 27	21.2% 7	27.1% 94

Merkez sağ ağırlıklı

1993 Haziran-Agustos ayları arasında gerçekleştirilen araştırmada işçilere siyasal tercihlerine yönelik sorular da sorulmuştur. "Şu anda bir milletvekili genel seçimi yapılırsa hangi partiye oy vermeyi düşünürsünüz" şeklindeki soruya verilen yanıtların dağılımı şöyledir. İşçilerin yüzde 28,9'u bu soruyu ya cevapsız bırakmakta, ya da kararsız olduğunu belirtmektedir. ANAP, DYP gibi merkez sağ partileri tercih edeceklerini belirtenlerin oranı yüzde 36,5, SHP, DSP, CHP gibi sosyal demokrat partileri tercih edeceklerini belirtenlerinki ise yüzde 21,2 olarak belirlenmiştir. Yüzde 12,7'lik bölüm daha sağdaki partileri, yüzde 0,7'lik bölüm ise daha soldaki partileri tercih etmektedir.



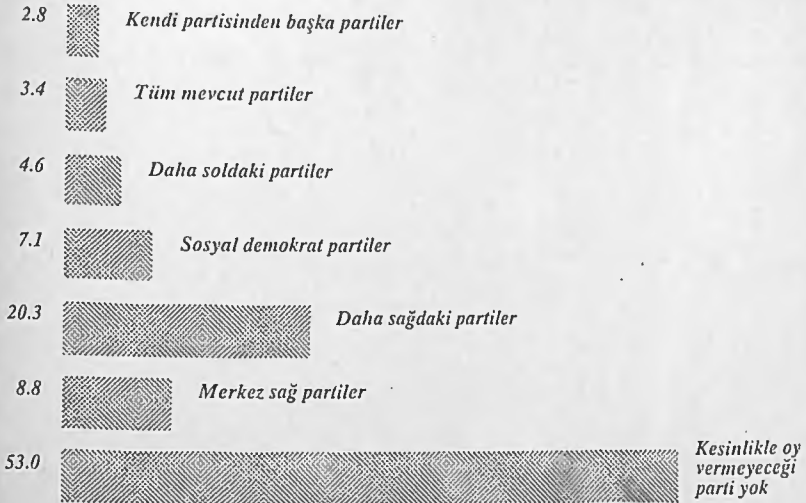
TABLO 37

Kesinlikle oy vermeyeceği partiler

	TOPLAM	Gıda - İçki	Dokuma - Deri	Orman Ürünü	Kağıt - Basım	Kimya - Petrol	Taş - Toprak	Metal
TOPLAM	1100	68	443	21	104	84	33	347
YOK	53.0% 583	58.8% 40	53.7% 238	52.4% 11	50.0% 52	56.0% 47	78.8% 26	48.7% 169
MERKEZ SAĞ	8.8% 97	10.3% 7	8.4% 37	9.5% 2	12.5% 13	10.7% 9	9.1% 3	7.5% 26
DAHA SAĞ	20.3% 223	20.6% 14	20.3% 90	14.3% 3	25.0% 26	19.0% 16	6.1% 2	20.7% 72
MERKEZ SOL	7.1% 78	2.9% 2	7.2% 32	14.3% 3	4.8% 5	8.3% 7	0.0% 0	8.4% 29
DAHA SOL	4.6% 51	4.4% 3	4.7% 21	9.5% 2	1.9% 2	2.4% 2	3.0% 1	5.8% 20
TÜM PARTİLER	3.4% 37	1.5% 1	3.4% 15	0.0% 0	3.8% 4	1.2% 1	0.0% 0	4.6% 16
KENDİ DIŞI	2.8% 31	1.5% 1	2.3% 10	0.0% 0	1.9% 2	2.4% 2	3.0% 1	4.3% 15

Oy vermeyecekleri partiler

İşçilere bu konuda sorulan bir başka soru da kesinlikle oy vermeyi düşünmedikleri bir siyasal partinin ya da partilerin olup olmadığıdır. Buna göre, yüzde 53'lük bölüm kesinlikle oy vermeyi düşünmedikleri bir parti veya partilerin olmadığını, yüzde 47'lik bölüm ise böyle bir partinin ya da partilerin var olduğunu belirtmiştir. Kesinlikle oy vermeyi düşünmedikleri bir siyasal parti olanlara sorulan bir başka soru da bu partinin hangisi olduğudur. Buna göre, İstanbul imalat sanayiinde çalışan işçilerin yüzde 53'ünün kesinlikle oy vermeyi düşünmedikleri parti yoktur. Tüm işçilerin yüzde 8,8'i merkez sağdaki partilere, yüzde 20,3'ü de daha sağdaki partilere kesinlikle oy vermeyeceklerini belirtmektedir. Buna karşılık, yüzde 7,1'lik bölüm sosyal demokrat partilere, yüzde 4,6'lık bölüm ise daha soldaki partilere kesinlikle oy vermememe eğilimindedir. Mevcut partilerin hiç birine hiçbir zaman oy vermeyeceklerini söyleyenlerin oranı yüzde 3,4 olarak belirlenirken, kendi tercih ettikleri partiden başka hiç bir partiyi hiç bir zaman tercih etmeyeceklerini belirtenlerin oranı yüzde 2,8 olarak saptanmıştır.



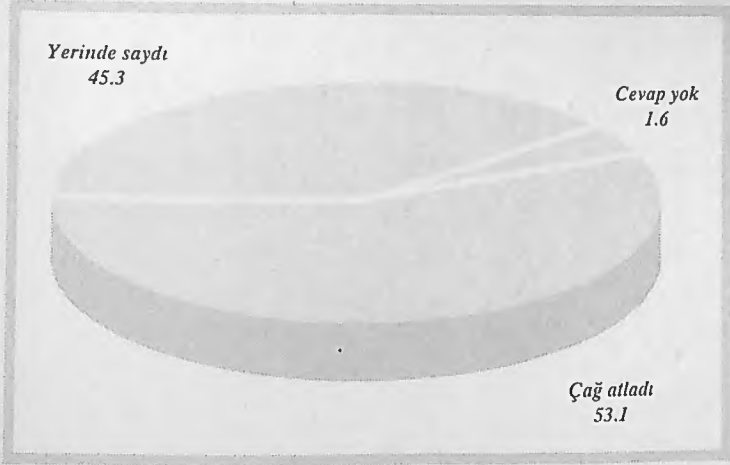
TABLO 38

Son 10 yılda Türkiye

	TOPLAM	Gıda - İçki	Dokuma - Deri	Orman Ürünü	Kağıt - Basım	Kimya - Petrol	Taş - Toprak	Metal
TOPLAM	1100	68	443	21	104	84	33	347
ÇAĞ ATLADI	53.1% 584	27.9% 19	58.5% 259	52.4% 11	44.2% 46	63.1% 53	66.7% 22	50.1% 174
YERİNDE SAYDI	45.3% 498	70.6% 48	39.5% 175	47.6% 10	51.0% 53	36.9% 31	33.3% 11	49.0% 170
CEVAP YOK	1.6% 18	1.5% 1	2.0% 9	0.0% 0	4.8% 5	0.0% 0	0.0% 0	0.9% 3

Türkiye ilerledi mi

"Son 10 yılda izlenen politikalarla Türkiye kalkınmıştır" görüşü, sanayi işçileri arasında yarı yarıya taraftar buluyor. "Çağ atlama" propagandasının bu kadar yoğun bombardımanı altında kalmalarına rağmen işçilerin yüzde 45,3'ü son 10 yılda Türkiye'nin yerinde saydığına inanıyor. Geri kalan yüzde 53,1'lik kesim ülkemizin her alanda ilerleme kaydettiği görüşünde birleşirken, işçilerin yüzde 1,6'sı da bu konuda fikir beyan etmemeyi tercih ediyor. Türkiye'nin son on yıl içinde yerinde saydığı inancının taşıyanların oranı gıda-içki sektöründe yüzde 70,6, dokuma-deri sektöründe yüzde 39,5, orman ürünleri sektöründe yüzde 47,6, kağıt-basım sektöründe yüzde 51,0, kimya-petrol sektöründe yüzde 36,9, taşa toprağa dayalı sanayi sektöründe yüzde 33,3, metal sektöründe ise yüzde 49 olarak belirleniyor.



TABLO 39

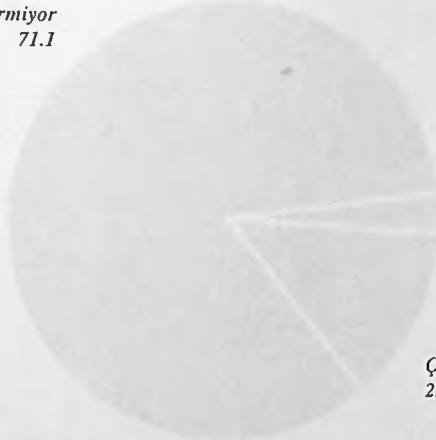
Sendikalar yeterli çabayı gösteriyorlar mı

	TOPLAM	Gıda - İçki	Dokuma - Deri	Orman Ürünü	Kağıt - Basım	Kimya - Petrol	Taş - Toprak	Metal
TOPLAM	1100	68	443	21	104	84	33	347
ÇABA VAR	23.9% 263	11.8% 8	26.0% 115	19.0% 4	12.5% 13	15.5% 13	69.7% 23	25.1% 87
ÇABA YOK	71.1% 782	86.8% 59	67.3% 298	71.4% 15	82.7% 86	82.1% 69	30.3% 10	70.6% 245
CEVAP YOK	5.0% 55	1.5% 1	6.8% 30	9.5% 2	4.8% 5	2.4% 2	0.0% 0	4.3% 15

İşçiler sendikalardan memnun değil

İstanbul'da görüşülen 1.100 sanayi işçisinin sendikalarla ilgili görüşleri, sendikalar için önemli bir uyarı niteliği taşıyor. "Sendikalar işçi hakları için yeterli çabayı gösteriyorlar mı?" sorusuna verilen yanıtlar büyük ölçüde olumsuz. Her yüz işçiden 23,9'u sendikaların bu konuda yeterli çabayı sarfettiğini düşünürken, 71,1'i sendikaların yeterli çabayı göstermediğini düşünüyor. Bu soruyu yanıtsız bırakanların oranı ise yüzde 5 düzeyinde. Sendikaların işçi hakları için yeterli çabayı gösterdiği inancının taşıyanların oranı gıda-içki sektöründe yüzde 11,8, dokuma-deri sektöründe yüzde 26,0, orman ürünleri sektöründe yüzde 19, kağıt-basım sektöründe yüzde 12,5, kimya-petrol sektöründe yüzde 15,5, taşa toprağa dayalı sanayi sektöründe yüzde 69,7, metal sektöründe ise yüzde 25,1 olarak belirleniyor.

Çaba göstermiyor
71.1



Cevap yok
5.0

Çaba gösteriyor
23.9

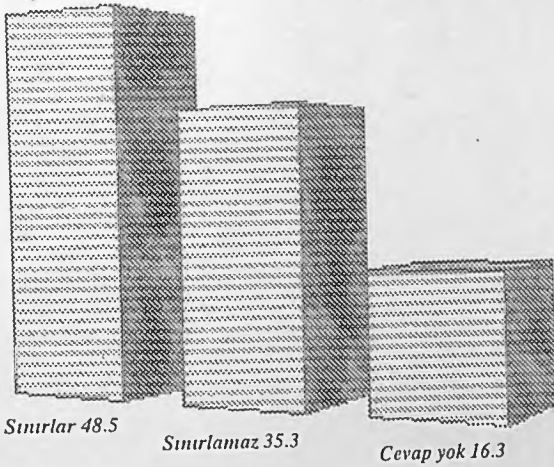
TABLO 40

Yasalar sendikaları sınırlıyor mu

	TOPLAM	Gıda - İçki	Dokuma - Deri	Orman Ürünü	Kağıt - Basım	Kimya - Petrol	Taş - Toprak	Metal
TOPLAM	1100	68	443	21	104	84	33	347
SINIRLAR	48.5% 533	48.5% 33	45.4% 201	42.9% 9	48.1% 50	51.2% 43	48.5% 16	52.2% 181
SINIRLAMAZ	35.3% 388	42.6% 29	39.1% 173	33.3% 7	35.6% 37	34.5% 29	6.1% 2	32.0% 111
CEVAP YOK	16.3% 179	8.8% 6	15.6% 69	23.8% 5	16.3% 17	14.3% 12	45.5% 15	15.9% 55

Yasalar sendikaları sınırlıyor

Çalışma yaşamını ilgilendiren yasaların sendikaların çalışma alanını sınırladığı görüşü İstanbul imalat sanayi işçileri arasında oldukça yaygın. Her yüz işçiden 48,5'i yasaların, sendikaların çalışmalarını sınırladığını düşünürken, yüzde 35,3'ü böyle bir sınırlamanın söz konusu olmadığı görüşünde. yasal düzenlemeler konusundaki soruya cevap vermeyenlerin oranı ise yüzde 16,3'e ulaşıyor. Yasal düzenlemelerin sendikaların çalışmalarını sınırladığını düşünenlerin oranları tüm sektörlerde aksi görüşte olanların oranlarını aşıyor. Tüm sektörlerde yasal düzenlemelerin sendikaların çalışmalarını sınırladığını düşünenlerin oranları yüzde 42,9 ile yüzde 52,2 arasında değişirken, aksi görüşte olanların oranları yüzde 6,1 ile yüzde 42,6 arasında kalıyor. Konuyu cevapsız bırakanların oranları ise yüzde 8,8 ile yüzde 45,5 arasında değişiyor.



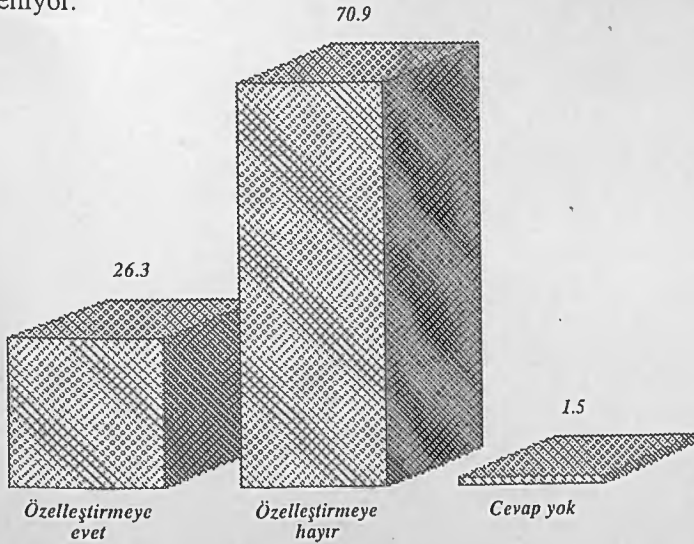
TABLO 41

Özelleştirme nasıl değerlendiriliyor

	TOPLAM	Gıda - İçki	Doküma - Deri	Orman Ürünü	Kağıt - Basım	Kimya - Petrol	Taş - Toprak	Metal
TOPLAM	1100	68	443	21	104	84	33	347
OLUMLU	26.3% 289	20.6% 14	26.4% 117	23.8% 5	23.1% 24	39.3% 33	72.7% 24	20.7% 72
OLUMSUZ	70.9% 780	77.9% 53	68.4% 303	71.4% 15	75.0% 78	59.5% 50	27.3% 9	78.4% 272
CEVAP YOK	2.8% 31	1.5% 1	5.2% 23	4.8% 1	1.9% 2	1.2% 1	0.0% 0	0.9% 3

Özelleştirme sakıncalı

Özelleştirme uygulamalarının gereksiz ve sakıncalı sonuçlar doğurabileceği görüşü sanıldığı gibi aksine yalnız kamu işçileri arasında değil, özel sektör çalışanları arasında da oldukça yaygın. İstanbul imalat sanayi işçileri arasında "devlet verimsiz işletmelerini kapatmalı veya devretmelidir" görüşünü savunan işçilerin oranı yüzde 26,3'te kalırken, yüzde 70,9 gibi bir bölümü de devletin kapatmak ya da devretmek yerine "verimsiz işletmeleri verimli hale getirmesi" gerektiğini söylüyor. Yüzde 2,8'lik kesim ise bu konuyla ilgili olarak fikir beyan etmemeyi tercih ediyor. Özelleştirmeye karşı çıkanların oranları gıda-içki sektöründe yüzde 77,9, dokuma-deri sektöründe yüzde 68,4, orman ürünleri sektöründe yüzde 71,4, kağıt-basım sektöründe yüzde 75,0, kimya-petrol sektöründe yüzde 59,5, taşa toprağa dayalı sanayi sektöründe yüzde 27,3, metal sektöründe ise yüzde 78,4 olarak belirleniyor.



TABLO 42

Serbest piyasa nasıl değerlendiriliyor

	TOPLAM	Gıda - İçki	Doküman - Deri	Orman Ürünü	Kağıt - Basım	Kimya - Petrol	Taş - Toprak	Metal
TOPLAM	1100	68	443	21	104	84	33	347
OLUMLU	31.2% 343	20.6% 14	33.9% 150	33.3% 7	31.7% 33	31.0% 26	63.6% 21	26.5% 92
OLUMSUZ	66.7% 734	77.9% 53	63.2% 280	66.7% 14	65.4% 68	67.9% 57	36.4% 12	72.0% 250
CEVAP YOK	2.1% 23	1.5% 1	2.9% 13	0.0% 0	2.9% 3	1.2% 1	0.0% 0	1.4% 5

Piyasa devlet denetimi gerektirir

İstanbul imalat sanayi işçilerinin "serbest" piyasa ekonomisi konusunda pek olumlu düşündüklerini söylemek de mümkün değil. Araştırma kapsamındaki işçilerin yüzde 31,2'si serbest piyasanın "bolluk içinde kalkınmayı sağladığını" düşünüyor. Yüzde 66,7'lik bölüm ise serbest piyasa ekonomisinin orta sınıfları zor durumda bırakabileceğini, bu nedenle devlet denetiminin zorunlu olduğunu vurguluyor. Yüzde 2,1'lik bölüm soruyu yanıtsız bırakmayı tercih ediyor. Konu sektörler bazında ele alındığında, gıda-içki sektöründe çalışanların yüzde 77,9'unun, dokuma-deri sektöründe çalışanların yüzde 63,2'sinin, orman ürünleri sektöründe çalışanların yüzde 66,7'sinin, kağıt-basım sektöründe çalışanların yüzde 65,4'ünün, kimya-petrol sektöründe çalışanların yüzde 67,9'unun, metal sektöründe çalışanların yüzde 72'sinin piyasa ekonomisine karşı çıkararak piyasalarda devlet denetimi yanlısı olduğu görülüyor. Buna karşılık taşa toprağa dayalı sanayi sektöründe çalışanların yüzde 63,6'sının serbest piyasa ekonomisi yanlısı görüş belirtmiş olmaları dikkat çekici bir görüş olarak gözlemleniyor.

2.1 Cevap yok



Devlet denetimi zorunludur

66.7



31.2



Serbest piyasa iyidir

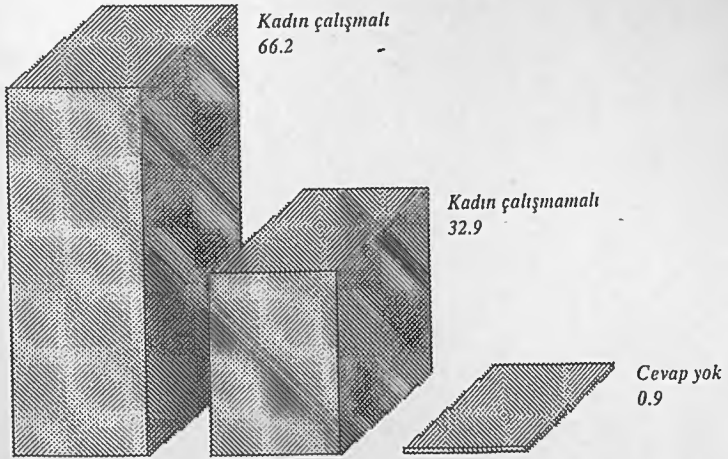
TABLO 43

Kadın çalışmalı mı

	TOPLAM	Gıda - İçki	Dokuma - Deri	Orman Ürünü	Kağıt - Basım	Kimya - Petrol	Taş - Toprak	Metal
TOPLAM	1100	68	443	21	104	84	33	347
ÇALIŞMALI	66.2% 728	64.7% 44	68.2% 302	76.2% 16	70.2% 73	54.8% 46	69.7% 23	64.6% 224
ÇALIŞMAMALI	32.9% 362	32.4% 22	30.5% 135	23.8% 5	28.8% 30	45.2% 38	30.3% 10	35.2% 122
CEVAP YOK	0.9% 10	2.9% 2	1.4% 6	0.0% 0	1.0% 1	0.0% 0	0.0% 0	0.3% 1

Kadın da çalışmalı

Kadının çalışmasıyla ilgili olarak, tutucu görüşlerin sanayi işçileri arasında giderek taraftar yitirdiği görülüyor. İşçilerin yüzde 66,2'si "kadın gerektiğinde çalışarak eve kazanç sağlamalıdır" derken, "ne olursa olsun kadın çalışmamalı" diyenlerin oranı ise yüzde 32,9'da kalıyor. Bu soruya yanıt vermeyenlerin oranının sadece yüzde 0,9'da kalması, sanayi işçilerinin kadınların çalışması gerektiği konusunda olumlu tutumlarının bir göstergesidir. Kadınların gerektiğinde çalışması gerektiğine inananların oranı gıda-içki sektöründe yüzde 64,7, doküman-deri sektöründe yüzde 68,2, orman ürünleri sektöründe yüzde 76,2, kağıt-basım sektöründe yüzde 70,2, kimya-petrol sektöründe yüzde 54,8, taşa toprağa dayalı sanayi sektöründe yüzde 69,7, metal sektöründe ise yüzde 64,6 olarak belirleniyor.





ETUC



ICFTU

1) ASKERLIK DURUMU: Yap

4) MESLEK DURUMU: Evligi

5) ÇOCUK SAYISI: Yok

6) BAĞIRAKLA YUKUMUL OLAN ANNEM BABA

7) EĞİTİM DURUMU: 1

8) MESLEKİ: Fire

9) İŞ TEG. ÜRSİ: 1
beni 4 s

10) SENEKAYA ÜYE Mİ?

11) İNSAN

12) HAY

Fa

13) İ

BAĞIRAKLA YUKUMUL OLAN ANNEM BABA

7) EĞİTİM DURUMU: ilk

8) MESLEKİ: Fireze

9) İŞ TEG. ÜRSİ: 1
beni 4 sene

10) SENEKAYA ÜYE Mİ? H

11) DÜŞÜNÜŞÜNÜZ AYLIK ÜCRETİ

12) HAYATINIZDA EĞİTİM ALAN FAPRİKONİZDA ÜST ÇALIŞAN TEYZE

13) İZMİRDEKİ ADRESİ: Yen
12 numara Bay

İŞ BAŞI

1) ADI - SOYADI: Murat Ço

2) DÜĞÜN TARİHİ VE YERİ: 1977, A

3) ASKERLIK DURUMU: Yaptım

4) MESLEK DURUMU: Evligim

5) ÇOCUK SAYISI: Yok

6) BAĞIRAKLA YUKUMUL OLAN ANNEM BABA ANNEM BABA KARIM

7) EĞİTİM DURUMU: ilk okul dipla

8) MESLEKİ: Fireze

9) İŞ TEG. ÜRSİ: 1
İstanbulda geldiği
beni 4 sene

10) SENEKAYA ÜYE Mİ? Kayın

11) DÜŞÜNÜŞÜNÜZ AYLIK ÜCRETİ: 3000000

12) HAYATINIZDA EĞİTİM ALAN FAPRİKONİZDA ÜST ÇALIŞAN TEYZE
Faprikonizda usta başı olan
Çalışan Teyze oğlum Hüseyin

13) İZMİRDEKİ ADRESİ: