

# TÜRKİYE'DE İŞÇİ MAHPUSLARIN GÜNCEL DURUMU

Aralık 2018

Mustafa Eren - Yusuf Engin

  
TCPS  
kitaplığı

T.C.  
ADALET BAKANLIĞI  
T Tipi Kapalı ve Açık Ceza İnfaz Kurumları  
Mektup Okuma Komisyonu Başkanlığı  
GÖRÜLDÜ



TCPS  
kitaplığı

TCPS Kitaplığı 18



Türkiye’de İşçi Mahpusların Güncel Durumu / Mustafa Eren, Yusuf Engin

Editör: Tayfun Koç  
Kapak ve Sayfa Tasarım: Tayfun Koç  
ISBN 978-605-82675-8-9  
Baskı: Aralık 2018

Ceza İnfaz Sisteminde Sivil Toplum Derneği  
Adres: Katip Mustafa Çelebi Mahallesi, Billurcu Sokak,  
No:5 Daire:2 Beyoğlu / İstanbul  
Telefon: 0212 293 69 82  
e-posta: info@tcps.org.tr

Baskı ve Cilt  
İncekara Kağ. Mat. Yay. ve Dış Tic. Ltd. Şti.  
Tel: 0212 501 0883



CİSST  
CEZA İNFAZ SİSTEMİNDE SİVİL TOPLUM DERNEĞİ



Bu kitap Avrupa Birliği’nin desteğiyle basılmıştır.  
Kitabın içeriği Avrupa Birliği’nin resmi görüşlerini yansıtmaz.  
Burada verilen bilgi ve sunulan görüşler CİSST’e aittir.

**TÜRKİYE'DE  
İŞÇİ  
MAHPUSLARIN  
GÜNCEL DURUMU  
ARALIK 2018**

**Mustafa Eren - Yusuf Engin**



# İÇİNDEKİLER

1. Önsöz .....	7
2. Hapiste İşçi Olmak: Türkiye'de İşyurtları .....	34
3. İşyurtları Kurumu'na Genel Bir Bakış .....	41
Merkez Teşkilatının Giderleri .....	46
Taşra Teşkilatının Giderleri .....	49
İşçi Mahpusların Yevmiyeleri .....	51
İşçi Mahpusların Sigortaları .....	55
Hapiste Çalışanların İş Güvenliği ve İşçi Sağlığı .....	56
Özel ve Kamu Sektörü Hesabına Çalıştırma .....	57
4. Temel Talepler ve Kriterler .....	63
5. Ekler .....	64
Ek 1: İşyurtları Kurumu 2017 Yılı Faaliyetlerinden Derleme .....	64
Ek 2: 2016 Yılı Kamu Kurumlarıyla İşbirliği Listesi .....	72
Ek 3: 2016 Yılı Özel Sektörle İşbirliği Listesi .....	74
Ek 4: DAC'a Esnaf Tepkisi "Haksız Rekabet Var" .....	76
Ek 5: Basında İşyurtları Kurumu .....	76



# 1. ÖNSÖZ

Ceza İnfaz Sisteminde Sivil Toplum Derneği/Türkiye Hapishane Çalışmaları Merkezi (CİSST/TCPS) olarak “özel ihtiyaçları olan mahpuslar” olarak nitelendirdiğimiz mahpus gruplarına ilişkin çalışmaları ve bu alanda bilgi üretilmesini önemsiyoruz. Bu amaçla tematik çalışma alanları oluşturduk ve o temalar çevresinde ilgili diğer sivil toplum örgütlerini de bir araya getirebilecek faaliyetler örgütledik, ağlar organize ettik. 2012 yılında 4 tematik grup üzerinden başladığımız çalışmaları bugün 11 tematik grup olarak sürdürüyoruz.

Tematik çalışma alanlarımızdan 8’inin kitabını yayınladık (Türkiye’de Hasta Mahpus Olmak, Türkiye’de Kadın Mahpus Olmak, Türkiye’de Ağırlaştırılmış Müebbet Hükümlüsü Mahpus Olmak, Türkiye’de Çocuk Mahpus Olmak, Türkiye’de Yabancı Mahpus Olmak, Türkiye’de LGBTİ Mahpus Olmak, Türkiye’de İşçi Mahpus Olmak, Türkiye’de Roman Mahpus Olmak). Yayınlarımız ilgiyle karşılandı ve geçen sürede ilk baskıları tükenmeye başladı. Bu nedenle, yayınlarımızın “gözden geçirilmiş ikinci baskı”larını yapmak bir zorunluluk oldu.



Elinizde tuttuğunuz bu kitabın ilk baskısı Şubat 2016 tarihinde yapılmıştı. Aradan yaklaşık 33 aylık süre geçti. Bu süre içinde ortaya çıkan yeni ve güncel verileri kitabın bu baskısında bulabilirsiniz.

Önümüzdeki günlerde yeni yayınlarla karşınızda olacağız.

\*\*\*

Akıl hastaneleri, huzurevleri, askeri kışlalar, gemiler, yatılı okullar, manastırlar, tekkeler... Esir kampları, toplama kampları, islahevleri, hapishaneler... Tüm bu kurumları, ilk grupta yer alanlarla ikinci gruptakileri bir araya getiren ortak özellik “total kurum” oluşlarıdır. Total kurumlar, içerisindeki insanlar için kuşatıcıdır, dışarıyla kurulan toplumsal ilişkiye engel oluştururlar. Bu kurumlarda yönetilmesi planlanan geniş insan yığınları (akıl hastaları, yaşlılar, askerler, öğrenciler, esirler, mahpuslar...) ile yönetici personel arasında keskin sınırlar vardır ve yönetilenler için günlük faaliyetler sıkı bir şekilde programlanır. Bir yanda elinde otoriteyi tutan küçük grup vardır diğer yanda ise bu otoriteye sorgusuz sualsiz itaat etmesi beklenen yığınlar... Sosyolog Erving Goffman, 1961 yılında yayınladığı ve “Asylums” adını taşıyan kitabında<sup>1</sup> total kurumların özelliklerini ortaya koyarken, Philip Zimbardo ise 1971 yılında gerçekleştirdiği “Stanford Hapishane Deneyi” veya “Zimbardo Deneyi” olarak bilinen deneyi ile bu kurumların patolojik yanını gözler önüne serer.<sup>2</sup> Otoritenin keskin sınırlarla ikiye ayrıldığı böylesi kurumlarda yönetenlerden yönetilenlere yönelecek kötü muamele ve şiddetin zemini her zaman vardır. Şiddet, total kurumların patolojik karakteridir. Bu

---

1 Erving Goffman, Tımarhaneler, Heretik Yayınları, Ankara 2015

2 Zimbardo Deneyi'ne ilişkin anlatım ve değerlendirme için bakınız: Mustafa Eren, Kapatılmanın Patolojisi/Osmanlı'dan Günümüze Hapishanenin Tarihi, Kalkedon Yayıncılık, Mart 2014

şiddetin tamamen ortadan kaldırılıp kaldırılamayacağı ise ayrı bir tartışma konusudur.

“Total kurumlar” ve onların patolojik karakteri olarak “şiddet” tartışması Türkiye için güncel bir anlam ifade ediyor. “Güncel” çünkü başlıca total kurumlardan biri olan hapishaneler ve hapis cezası Türkiye’de giderek artan bir yer ediniyor kendisine.

## **Artışta, Avrupa’da Birinci, Dünyada Onuncu...**

Türkiye’de 1919 yılında mahpus sayısı 35.035’di. 1950’lerden itibaren, 2005 yılına kadar mahpus sayısı 50 bin civarında seyretmiştir. Bunun tek istisnası 1980 darbe yıllarıdır. 2005 yılında 55.870 olan mahpus sayısı düzenli bir artış ile 2018 yılına gelindiğinde 246 bine çıkmıştır.<sup>3</sup> Yaklaşık 4 kata varan bir artış söz konusudur.

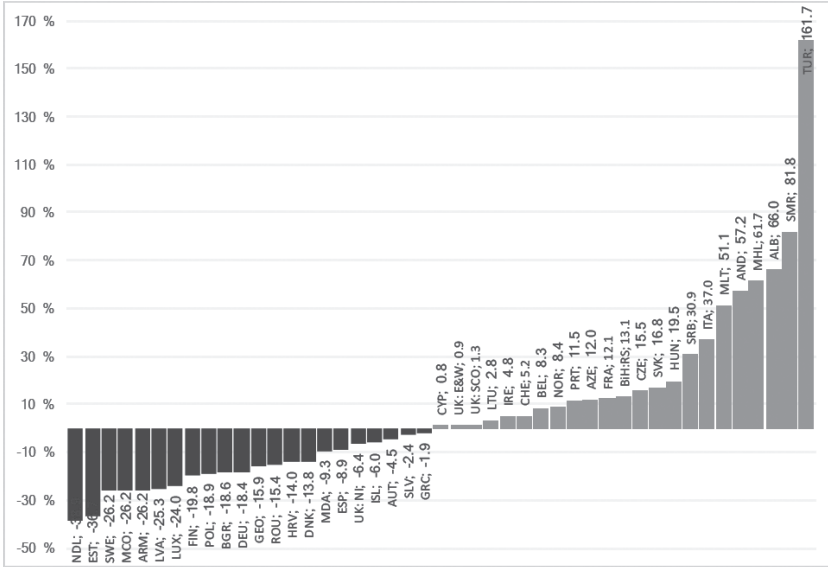
Bu düzenli artış sürecinde önemli kırılma noktalarından birini 15 Temmuz 2016 yılında gerçekleşen darbe girişimi sonrası süreç oluşturmaktadır. Darbe girişiminden sonraki bir yıl içinde 50.504<sup>4</sup> kişi Fethullahçı Terör Örgütü (FETÖ) ile ilgili oldukları iddiasıyla tutuklanmış olmasına rağmen bu artış istatistiklere yansımamaktadır. Bunun nedeni Kanun Hükmünde Kararnamelerle (KHK) çıkarılan örtük aflardır. Örneğin 17 Ağustos 2016 tarihli Resmi Gazete’de yayınlanan 671 sayılı Kanun Hükmünde Kararname ile kısmi (özel) bir af çıkarılmış ve ilk aşamada 38 bin mahpus tahliye edilmiştir (bu

3 Mayıs 2018 verisi, CHP İstanbul Milletvekili Gamze Akkuş İlgezdi’nin soru önergesine Adalet Bakanlığı’nın verdiği cevaptan alınmıştır. Adalet Bakanlığı 15 Mayıs 2018 tarihi itibarıyla mahpus sayısının 246.416 olduğunu belirtmiştir.

4 Dönemin Adalet Bakanı Bekir Bozdağ’ın ilgili açıklaması için bakınız: <http://www.harbigazete.com.tr/gundem/15-temmuz-sonrasi-surecinin-tutuklu-sayisi-51-bin-h18288.html>

aftan yararlanacak kişi sayısının toplamda 93 bin civarında olması planlanmaktaydı).<sup>5</sup> Bu durum, istatistiklerde ciddi bir sıçramanın önüne geçmiştir.

Mahpus sayısının artışının dünyada nereye denk düştüğüne baktığımızda ise şöyle bir tabloyla karşılaşırız: Türkiye, Avrupa Konseyi'nin açıkladığı 2016 yılı verilerine göre, mahpus sayısındaki artış oranında Avrupa Konseyi'ne üye 47 ülke içinde açık ara ilk sıradadır. 2006-2016 yılları arasında Türkiye'nin yüz bin kişi başına düşen mahpus sayısı %161,7 oranında artmıştır.<sup>6</sup>



5 CİSST/TCPS'in 3 Kasım 2016 tarihli açıklamasında bu durum değerlendirilmektedir: <http://www.tcps.org.tr/?q=node/354>

6 Grafik, Council of Europe Annual Penal Statistics'in 2016 özet raporundan alınmıştır. Space 1 2016/Executive Summary, March 2018, sayfa 3.

Avrupa Konseyi'nin 2016 yılı verilerini dikkate alarak açıkladığı, üye ülkelerin 100 bin kişi başına düşen mahpus sayısına bakıldığında ise ilk 10 ülke aşağıdaki gibidir:<sup>7</sup>

ÜLKE	MAHPUS NÜFUSU	100 BİN KİŞİ BAŞINA MAHPUS SAYISI
Rusya Federasyonu	646.085	448
Gürcistan	9.534	256,3
Türkiye	192.627	244,6
Litvanya	7.051	244,1
Azerbaycan	22.938	236,3
Moldova	7.911	222,7
Çek Cumhuriyeti	22.481	213
Letonya	4.186	212,6
Arnavutluk	5.910	204,8
Estonya	2.670	202,9

Bu tablo 2016 yılı verileri dikkate alınarak açıklanmıştır. 2016 yılı rakamlarına göre Türkiye Avrupa Konseyi'ne üye 47 ülke içinde 3. sıradadır. Ancak 2017 yılı sonunda Türkiye'nin nüfusunun yaklaşık 80 milyon, mahpus sayısının ise 232 bin olduğu dikkate alınırca 100 bin kişi başına düşen mahpus sayısının 287 olduğu ve bu sayı ile 2017 yılında Türkiye'nin Avrupa Konseyi'ne üye ülkeler içinde Rusya'dan sonra ilk sırayı aldığı görülecektir.<sup>8</sup>

2006-2016 yılı rakamları dikkate alındığında mahpus sayısının artışı sırasında Avrupa'da açık ara ilk sırada yer alan, hem 100 bin kişi başına

7 Rusya Federasyonu'na ait rakam ICPR'in araştırmasından alınmıştır.  
<http://www.prisonstudies.org/country/russian-federation>

8 ICPR'in araştırmasına göre de 2017 yılında Türkiye, Avrupa Konseyi'ne üye ülkeler içinde yüz bin kişi başına düşen mahpus sayısında 2. sıradadır (Avrupa kıtasında ise Rusya ve Belarus'un ardından 3. sırada). [http://www.prisonstudies.org/highest-to-lowest/prison\\_population\\_rate?field\\_region\\_taxonomy\\_tid=14](http://www.prisonstudies.org/highest-to-lowest/prison_population_rate?field_region_taxonomy_tid=14)

düşen mahpus sayısı hem de mahpus nüfusu sıralamasında 2017 yılında Rusya'dan ardından ikinci sıraya yerleşen Türkiye'nin dünya ülkeleri arasındaki durumuna da bakalım.

Derneğimizin de iletişim halinde olduğu Suç Politikaları Araştırma Enstitüsü'nün (Institute for Criminal Policy Research - ICPR) verilerine göre istatistiği tutulan 223 ülke ve bağlı bölge arasında Türkiye; ABD, Çin, Brezilya, Rusya, Hindistan, Tayland ve Endonezya'nın ardından dünyada en kalabalık mahpus nüfusuna sahip 8. ülke.

	ÜLKE	MAHPUS NÜFUSU	100 BİN KİŞİ BAŞINA MAHPUS SAYISI
1	ABD	2.121.600	665
2	Çin	1.649.804	116
3	Brezilya	682.901	328
4	Rusya	595.728	411
5	Hindistan	419.623	33
6	Tayland	343.657	497
7	Endonezya	249.419	94
8	Türkiye	232.179	287
9	İran	230.000	284
10	Meksika	204.749	165
11	Filipinler	178.661	172
12	Güney Afrika	158.111	280
13	Kolombiya	116.058	227
14	Vietnam	115.035	122
15	Etiyopya	113.727	127
16	Mısır	106.000	116

Ülke nüfusunda 100 bin kişi başına düşen mahpus sayısı sıralamasında mahpus oranı 200'ün üzerinde olan ülkeler sırasıyla şunlardır:<sup>9</sup>

	ÜLKE	MAHPUS NÜFUSU	100 BİN KİŞİ BAŞINA MAHPUS SAYISI
1	ABD	2.121.600	655
2	El Salvador	39.021	610
3	Türkmenistan	30.568	583
4	Virjin Adaları (ABD)	577	542
5	Maldivler	1.200	514
6	Küba	57.337	510
7	Tayland	343.657	497
8	Kuzey Mariana Adaları (ABD)	270	482
9	Virjin Adaları (Britanya)	134	470
10	Bahamalar	1.746	438
11	Seyşeller	423	437
12	Grenada	465	435
13	Ruanda	54.279	434
14	Rusya	595.728	411
15	Guam (ABD)	667	404
16	Saint Kitts ve Nevis	220	393
17	Panama	16.183	390
18	Saint Vincent ve Grenadinler	412	378
19	Kosta Rika	19.226	374
20	Antigua ve Barbuda	351	373
21	Beyaz Rusya (Belarus)	34.600	364
22	Cayman Adaları (Britanya)	222	359

9 [http://www.prisonstudies.org/highest-to-lowest/prison-population-total/trackback?field\\_region\\_taxonomy\\_tid=All](http://www.prisonstudies.org/highest-to-lowest/prison-population-total/trackback?field_region_taxonomy_tid=All)

23	Belize	1.545	356
24	Saint Maarten (Hollanda)	161	347
25	Palau	76	345
26	Amerikan Samoası (ABD)	193	337
27	Brezilya	682.901	328
28	Uruguay	11.078	321
29	Bermuda (Britanya)	209	319
30	Porto Riko (ABD)	10.475	313
31	Anguilla (Britanya)	46	307
32	Barbados	874	300
33	Yeşil Burun Adaları (Cape Verde)	1.542	298
34	Namibya	7.400	295
35	Dominika	211	289
36	Türkiye	232.179	287
37	İran	230.000	284
38	Svaziland	3.610	282
39	Fransız Guyanası (Fransa)	777	281
40	Güney Afrika	158.111	280
41	Saint Lucia	646	279
42	Trinidad ve Tobago	3.667	270
43	Peru	85.727	267
44	Moğolistan	7.773	262
45	Guyana	2.004	259
46	Tayvan	61.129	259
47	Gürcistan	9.451	254
48	Dominik Cumhuriyeti	26.734	244
49	Nikaragua	14.675	238
50	Curaçao (Hollanda)	377	236
51	İsrail	20.245	236

52	Azarbeycan	22.938	235
53	Litvanya	6.616	235
54	Bahreyn	3.485	234
55	Fas	82.512	232
56	Cook Adaları (Yeni Zelanda)	48	229
57	Kolombiya	116.058	227
58	Şili	41.128	225
59	Grönland (Danimarka)	126	225
60	Ekvador	37.497	222
61	Yeni Zelanda	10.695	220
62	Letonya	4.243	218
63	Martinique (Fransa)	836	217
64	Honduras	18.950	216
65	Moldova	7.635	215
66	Çek Cumhuriyeti	22.198	209
67	Botsvana	4.343	208
68	Tunus	23.553	206
69	Samoa	400	204
70	Estonya	2.664	202
71	Singapur	11.691	201

Bu listede de görülebileceği gibi Türkiye, ülke nüfusuna oranla mahpus sayısı sıralamasında (100 bin kişi başına düşen mahpus sayısı), 223 ülke ve bağlı bölge arasında 36. sırada yer alıyor. Ancak bu listede mahpus sayısı 100'lerle anılan ülkeler de bulunmaktadır. Daha anlamlı bir okuma yapmak adına mahpus sayısı 50 binin üzerinde olan ülkeleri dikkate aldığımızda Türkiye 100 bin kişi başına düşen mahpus sayısı sıralamasında 7. sıraya yükseliyor.



ICPR'nin World Prison Population List adlı araştırmasına göre 2000-2015 yılları arasında istatistiği tutulan 223 ülkenin ve bağlı bölgenin nüfusu %18,2 mahpus sayısı ise %19,5 artmıştır.

<b>Dünya Hapishane Nüfusu – 2000 Sonrası Değişim</b>				
	<i>2000 yılı tabmini hapishane nüfusu</i>	<i>Son kullanılan nüfusu toplamı (31.10.2015)</i>	<i>2000 sonrası hapishane nüfusu değişimi %</i>	<i>2000'den 2015'in başına nüfus değişikliği (Birleşmiş Milletler) %</i>
<b>AFRİCA</b>	<b>902.500</b>	<b>1.038.735</b>	<b>+ 15.1</b>	<b>+ 43.8</b>
Ruanda hariç	787.500	984.456	+25.0	
<b>AMERİKA</b>	<b>2.690.300</b>	<b>3.780.528</b>	<b>+ 40.5</b>	<b>+ 17.3</b>
ABD hariç	752.818	1.563.528	+107.7	
<b>ASYA</b>	<b>3.023.500</b>	<b>3.897.797</b>	<b>+ 28.9</b>	<b>+ 17.5</b>
Çin-Hin. hariç	1.324.014	1.821.449	+ 37.6	
<b>AVRUPA</b>	<b>2.013.600</b>	<b>1.585.348</b>	<b>- 21.3</b>	<b>+ 3.3</b>
Rusya hariç	953.196	942.878	- 1.1	
<b>OKYANUSYA</b>	<b>34.000</b>	<b>54.726</b>	<b>+ 59.1</b>	<b>+25.2</b>
<b>DÜNYA</b>	<b>8.664.300</b>	<b>10.357.134</b>	<b>+ 19.5</b>	<b>+18.2</b>

Bu tablo içerisinde Türkiye'yi değerlendirdiğimizde Türkiye'nin aralarında olduğu Avrupa ülkelerinde nüfusta %3,3'lük bir artış varken mahpus nüfusu %21,3 azalmış ancak Türkiye'de ise %16,1'lik nüfus artışına rağmen<sup>10</sup> %249'luk bir mahpus artışı söz konusu.

Bu artış ile Türkiye sadece Avrupa'da değil dünyada mahpus artışı listesinde ilk sıralarda yer alıyor. ICPR'nin listesine göre 2000-2015 tarihleri arasında mahpus sayısında %100'den fazla artış yaşanan 42 ülke var. Türkiye ise bu ülkeler arasında 10. sırada.

10 TÜİK'in rakamlarına göre 2000, 2015 yılı sırasıyla şöyledir:67.803.927 ve 78.741.053

2000-2015 Mahpus Sayısında %100'den Fazla Artış Yaşanan Ülkeler							
	Ülkeler	2000	2005	2010	2015	Artış	Artış Oranı
1	Bahreyn	437		1.100	4.028	3.591	822%
2	Kosova	227	1.199	1.333	1.816	1.589	700%
3	Irak	7.000	26.472	39.130	42.880	35.880	513%
4	Angola	4.000	8.300	16.183	22.826	18.826	471%
5	Afganistan	5.262	10.590	18.283	26.519	21.257	404%
6	Vanuatu	46	138	187	230	184	400%
7	Seyşeller	166	162	432	735	569	343%
8	El Salvador	7.754	12.525	24.662	31.686	23.932	309%
9	Venezuela	14.196	19.853	40.825	55.007	40.811	287%
10	Türkiye	49.512	55.870	120.814	172.562	123.050	249%
11	Paraguay	3.219	6.282	6.197	10.949	7.730	240%
12	Ekvator	8.029	11.971	11.800	25.902	17.873	223%
13	Endonezya	53.399	97.671	117.863	161.692	108.293	203%
14	Cibuti	200		600	600	400	200%
15	Kamboçya	5.502	8.160	14.043	16.497	10.995	200%
16	Guatemala	6.974	8.247	11.148	19.810	12.836	184%
17	Burkina Faso	2.204	3.315	5.198	6.251	4.047	184%
18	Nepal	6.000	7.135	10.739	16.813	10.813	180%
19	Samoa	173	247	300	481	308	178%
20	Britanya Virjin Adaları	43	106	117	119	76	177%
21	Peru	27.734	33.010	45.464	75.379	47.645	172%
22	Cebelitarık (UK)	18	27	53	48	30	167%
23	Brezilya	232.755	361.402	496.251	607.731	374.976	161%
24	Kıbrıs	312	536	637	811	499	160%
25	Makedonya	1.178	1.844	2.516	3.034	1.856	158%
26	Sierra Leone	1400	1.400	2.237	3.488	2.088	149%
27	Saint Kitts ve Nevis	135	209	256	334	199	147%

28	<b>Kiribati</b>	57	74	90	141	84	147%
29	<b>Haiti</b>	4.219	3.670	5.331	10.266	6.047	143%
30	<b>Solomon Adaları</b>	134	295	268	323	189	141%
31	<b>Kolombiya</b>	51.518	66.829	84.444	121.389	69.871	136%
32	<b>Gambia</b>	478	450	780	1.121	643	135%
33	<b>Nauru</b>	6	3	20	14	8	133%
34	<b>Kosta Rika</b>	7.575	9.053	12.110	17.440	9.865	130%
35	<b>Malta</b>	257	294	583	582	325	126%
36	<b>Uruguay</b>	4.469	6.211	8.700	9.996	5.527	124%
37	<b>İsrail</b>	9.421	16.059	20.164	20.245	10.824	115%
38	<b>Uganda</b>	21.700	26.126	30.312	45.092	23.392	108%
39	<b>Çad</b>	2.385	3.416	4.775	4.831	2.446	103%
40	<b>Belize</b>	765	1.234	1.420	1.545	780	102%
41	<b>Antigua-Barbuda</b>	170	194	295	343	173	102%
42	<b>Katar</b>	570	465	551	1.150	580	102%

Bahreyn, Kosova, Irak, Angola, Afganistan, Vanuatu, Seyşeller, El Salvador ve Venezüella'nın ardından 10. sırada yer alan Türkiye'nin içerisinde olduğu bu listeye göz atmak, Türkiye'nin ceza infaz sistemine ve bu sistemin geldiği aşamaya dair bir ipucu da sunmaktadır.

## Adalet Bakanlığı'nın Planlaması ve Yeni Hapishane Rejimi

2000 tarihinde 49 bin olan mahpus sayısı Mayıs 2018'de 246 bine ulaştı. Yani hapishanelerin mevcudu her ay 942, her gün 31 kişi daha arttırıldı. Bu artış, öylesine yaşanmadı. Bir planlama dahilinde, öngörülerek sağlandı. Adalet Bakanlığı, derneğimizin bilgi edinme başvurusunu cevapladığı 7 Ocak 2014 tarihli belgesinde 2017 yılı sonuna kadar 118 bin kapasiteli 199 yeni hapishane açılacağını

belirtmişti. Bu açıklama hapishanelerin kapasitesinin ve dolayısıyla mevcudunun 2017 yılı sonuna kadar 250 binin üzerine çıkarılacağına ifadesiydi. Mayıs 2018'de 246 bine ulaşan mahpus sayısı bu öngörünün gerçekleştiğini göstermektedir.

Kapasite artışıyla ters orantılı olarak hapishane sayısı ise azalmaktadır. Bunun nedeni 2006 yılından itibaren planlı bir şekilde küçük kapasiteli ilçe hapishanelerinin kapatılması ve daha fazla kapasiteli, “oda sistemi”ne dayalı hapishanelerin açılmasıdır. 1968'de 633, 1991'de 651, 2000'de 559 olan hapishane sayısı bu tarihten sonra düzenli olarak düşürülmüş, 2005'de 441, 2010'da 371, 2016 başında ise 361'e kadar geriletilmiştir. 2018 yılı Mart ayına geldiğinde ise yapımına hız verilen hapishaneler ile birlikte sayı yeniden yükselişe geçmiş ve 385'e ulaşmıştır.

Hapishane sayısının 651'den 385'e kadar gerilemesi sadece 289 hapishanenin kapatılmasıyla yaşanmadı. Adalet Bakanlığı'nın açıklamalarına göre 2000-2017 tarihleri arasında 171 yeni hapishane ile 34 ek bina inşa edildi. Yani var olan 385 hapishanenin sadece 214'ü 2000 öncesi inşa edilmiştir. Bu 214 hapishanenin 73'ü de 2000-2014 tarihleri arasında restore edilerek “oda sistemi”ne dönüştürülmüştür.<sup>11</sup>

---

11 Adalet Bakanlığı'nın derneğimizin bilgi edinme başvurusuna verdiği 7 Ocak 2014 tarihli bilgi edinme başvurusunun cevabından.

Yıllar	Kapatılan	Açılan
<b>2000-2005</b>	82	20
<b>2006</b>	20	7
<b>2007</b>	51	8
<b>2008</b>	16	13
<b>2009</b>	22	8
<b>2010</b>	6	7 + 5*
<b>2011</b>	3	2 + 7*
<b>2012</b>	8	14 + 9*
<b>2013</b>	21	10 + 6*
<b>2014</b>	22	14 + 2*
<b>2015</b>	15	18 + 2*
<b>2016</b>	13	38
<b>2017</b>	10	12
<b>TOPLAM</b>	<b>289</b>	<b>171 + 34*</b>

*\*Kapasite artışı amacıyla var olan hapishanelere ek olarak inşa edilen binalar ve ek olarak inşa edilen açık hapishane sayıları.*

Bu rakamlar hapishanelerin yeniden inşa süreci içerisinde olduğunu göstermektedir. Kapatılan hapishanelerin neredeyse tamamının “kaza tipi” küçük kapasiteli ve koğuş tarzı hapishaneler, açılan hapishanelerin önemli bir bölümünün ise şehrin dışına, “kampüs” içerisinde yer alan, büyük kapasiteli ve “oda tipi” hapishaneler olması yapısal bir dönüşümün göstergesidir.

Türkiye’de, 2016 yılı sonunda ilki 2006 yılında inşa edilen Sincan olmak üzere 13 hapishane kampüsü mevcuttu (Sincan, Tekirdağ, Maltepe, Silivri, Kocaeli, İzmir/Aliağa, Kayseri, Şanlıurfa, Hatay, Elazığ, Van, Tarsus, Diyarbakır) 2017 yılı içinde de 3 hapishane kampüsünün proje çalışmalarına başlaması planlanmaktaydı (Çorlu, Konya, Aksaray).



*Burası Silivri Ceza İnfaz Kurumları Kampüsü. Kampüs içerisinde 8 L Tipi, bir Açık bir de Kapalı olmak üzere 10 hapisane var. 2018 yılında burada tutulan mahpus sayısı 18 bine ulaşmıştı.*

Bu dönüşüm insan hakları açısından önemlidir. Önemlidir çünkü kaza hapisaneleri, kanunlar tarafından suç addedilen fiilin failinin, yani mahkemelerin hakkında hapis cezası verdiği kişilerin kendi ilçelerinde hapis yatabilmesine olanak sağlıyordu. Bu sayede mahpus, ailesinden ve sosyal çevresinden kopmadan hapiste tutulabiliyor, mahpusun aynı ilçede olan ailesi ve avukatı kendisini fazladan bir zaman ve maddi imkân ayırmadan ziyaret edebiliyordu (başka ildeki yakınlarını veya müvekkilini ziyaret etmek hem zaman hem de maliyet arttıran bir durum yaratmaktadır. Mesafe arttıkça harcanan zaman ve maliyet de artmaktadır).

Bu dönüşüm, sosyal bilimler açısından da değerlendirilmeye muhtaçtır. Yeni inşa edilen kampüs tipi hapisanelerin temel özelliklerinin şunlar olduğu söylenebilir:

- Şehrin tamamen dışına inşa edilirler (Örneğin Silivri Ceza İnfaz Kurumları Kampüsü, Silivri ilçesine 12 km, İstanbul'a ise 70 km mesafede bulunmaktadır)
- Sayılarının şu an için 16 olduğu ve 14 ilde kuruldukları düşünülürse, mahpusların 81 ilden buralara toplanması dolayısıyla yaşadıkları ve ailesinin olduğu illerden farklı illerde hapis tutulmaları sonucunu doğurmaktadır.
- Mahpusların teşhis ve tedavi görecekleri hastane ve yargılamalarının yapılacağı mahkemeler de kampüs alanı içerisine inşa edilebilmektedir. Bu durum, mahpusların haklarında verilen hüküm süresince kampüs alanı dışına çıkamamasına yol açmaktadır.
- Kampüs tipi hapisanelerde, buralarda görev yapmakta olan personel ve yakınları için lojmanlar, alışveriş merkezi, oyun salonu, kuaför, kafeterya, restoran, aile sağlığı merkezi, misafirhane, ilköğretim okulu, kreş vb. de inşa edilebilmektedir (Örneğin Silivri Ceza İnfaz Kurumları Kampüsü'nde tüm bu sayılanlar olmakla birlikte lojman sayısı 500'dür)

Bu özellikler, kampüs tipi hapisanelerin, tesis ve hizmetleriyle mahpusu ve personeli kampüs alanına mecbur bırakan veya alan dışında çıkma ihtiyacını minimuma indiren; mahpus (ve aileleri), personel (ve aileleri), jandarma üçlüsü dışında insanlarla teması neredeyse ortadan kaldıran yapılar olduğunu göstermektedir. Bu halleriyle kampüs tipi hapisaneler, 19. yüzyıl ada hapisanelerine benzer bir mekanizma olarak işlemektedir. Bu mekanizmanın yol açabileceği sonuçlar önemlidir ve dikkat çekilmelidir.

Kampüs tipi hapisaneler personeli ve mahpusları, “gardiyan” ve “suçlu” kimlikleri içerisine hapsedme potansiyeli taşımaktadır. Kaza hapisaneleri, küçük ölçekli yapılar olduğu için ve mahpusun da ça-

lışanın da aynı ilçede yaşamaları nedeniyle birbirlerini sadece “infaz koruma memuru-mahpus” ikilemi içerisinde değil de komşu, okuldan tanıdık, çocuğunun arkadaşı, esnaf vb. farklı roller içerisinde bilme olanağı sunan yapılarırken kampüs tipi hapisaneler infaz koruma memurları için mahpusları “suçlu”, mahpuslar için de infaz koruma memurlarını “gardiyan” olarak sabitlemektedir.

Kaza tipi hapisanelerde personel, görevi bittiğinde sivil kıyafetlerini giyer ve hapisane kapısından dışarı adım attığında şehrin içine girebilir. Bu sayede bindiği sivil bir aracın, gittiği bir dükkanın, marketin, berberin müşterisidir. Sokakta gördüğü bir insan için belki komşusu belki çocuklarının aynı okula gittiği bir velidir. Kaza tipi hapisaneler hapisane personeline farklı rollere bürünebilme imkânı tanırken kampüs tipi hapisanelerde ise personel görevi bitip hapisane binasının kapsından çıksa dahi hâlâ hapisane alanındadır. Görebileceği insanlar yine hapisane personeli, jandarma veya onların aileleridir. Onlar karşısında da tek rolü yine hapisane personeli olmaktır. Öyle ki bu kapalı yapı (tıpkı askeri lojmanlarda olduğu gibi) lojmanda dahi baskın hale gelmekte, personelin hapisane içerisindeki hiyerarşisini buraya da taşımakta, aileler arasındaki ilişkilere de şekil vermektedir.

Sosyal ilişkilerin “gardiyan” ve “suçlu” ikilemine sıkıştığı, farklı rollere bürünebilme imkânının sınırlandırıldığı bu yapılarda kapatılma kurumlarının, Stanford Hapisane Deneyi (“Zimbardo Deneyi” olarak da bilinir) ile ortaya konulan şiddet zemini daha da güçlü olarak ortaya çıkabilecektir. Kaza tipi hapisanelerdeki mahpusun da çalışanın da aynı ilçede yaşama ve birbirlerini sadece “infaz koruma memuru-mahpus” ikilemi içerisinde değil de komşu, okuldan tanıdık vb. farklı roller içerisinde tanıma, bilme durumu hapisanelerin şiddet ortaya çıkarıcı özelliğini dizginlemeye yol açmaktadır. Gündelik yaşam içerisinde tanıdığın, bildiğin birini “insan olanın dışına atmak”, “suçlu” olarak kodlanıp karşına getirilen



ve tanımadığın birini “insan olanın dışına atmak” kadar, hızlı ve kolay olmamaktadır.

Tüm bu değerlendirmeler kaza tipi hapisanelerden kampüs tipi hapisanelere geçişin eleştiriye açık olduğunu, insan hakları açısından birçok handikap barındırdığını ortaya koymaktadır.



*2016 yılında kapatılan Siverek A3 Tipi Ceza İnfaz Kurumu. Fotoğrafta da görülebileceği gibi kapatılan hapisaneler şehrin içindedir, mahpus sokaktan geçen arabanın, çevredeki okul çocuklarının sesini yani “dışarıda” akıp giden hayatın sesini duyabilmektedir.*



*2016 yılında açılan Samsun Ceza İnfaz Kurumu. Yeni hapisaneler, şehrin tamamen dışında, şehrin yaşantısından izole, özel araç olmadan ziyaretin zor olduğu yerler olarak tasarlanmış.*

## **"Olağanüstü Hal", KHK'lar ve Siyasi Mahpuslar İçin Yeni İnfaz Rejimi**

Türkiye'nin ceza infaz sisteminin yaşadığı bu dönüşüm ve yeni infaz rejimi konjonktürel olarak Olağanüstü Hal (OHAL) sürecinden de etkilendi.

Türkiye'de 15 Temmuz 2016 tarihinde gerçekleşen darbe girişiminin ardından 20 Temmuz 2016 tarihinde ilan edilen OHAL ve sonrasında çıkarılan Kanun Hükmünde Kararnameler (KHK) "ceza infaz sistemi" alanında önemli değişikliklere yol açtı. Bir yandan infaz süreçlerinde yapılan düzenlemelerle örtük aflar çıkarılırken diğer yandan da özellikle siyasi mahpuslar açısından infaz rejimi daha da olum-

suz hale getirildi. Bu KHK'lar öncesinde adli ve siyasi mahpusların yasa karşısındaki ayrılığı infaz sürelerindeki farklılık (adli mahpuslar haklarında hüküm verilen sürenin 5'te 3'ü siyasi mahpuslar ise 4'te 3'ü oranında hapisanede tutulurlar. Yani hakkında 20 sene hüküm verilen bir adli mahpus 12 sene, siyasi mahpus ise 15 sene hapiste tutulur) ve mevzuatta yer alan “cezalarını bir ve üç kişilik yerde çekerler” ibaresinden yola çıkarak “oda sistemi” iken KHK'larla siyasi mahpusların infaz rejimi sınırlayıcı ve hak gasplarına yol açacak bir şekilde yeniden düzenlenmiştir.

23 Temmuz 2016 tarihli, 667 sayılı KHK ile Türk Ceza Kanununun “Devletin Güvenliğine Karşı Suçlar”, “Anayasal Düzene ve Bu Düzenin İşleyişine Karşı Suçlar”, “Milli Savunmaya Karşı Suçlar”, “Devlet Sırlarına Karşı Suçlar ve Casusluk” ile Terörle Mücadele Kanunu kapsamına giren “suçlar ve toplu işlenen suçlar” bakımından tutuklu olanların yakınları tarafından ziyaretlerine, telefon haklarına ve avukat görüşlerine ciddi sınırlamalar getirilmiştir. Aile ziyaretleri “belgelendirilmesi koşuluyla sadece eşi, ikinci dereceye kadar kan ve birinci derece kayın hısımları ile vasisi veya kayyımı” ile sınırlandırılırken telefon hakları da haftada birden iki haftada bire düşürülmüştür. Avukat görüşleri ise savunma hakkını ve avukat müvekkil gizliliğini ortadan kaldırmaya yönelik düzenlemelere maruz kalmıştır. KHK'nın 6. Maddesinin (d) fıkrasına göre Cumhuriyet savcısının kararıyla görüşmeler teknik cihazla sesli veya görüntülü olarak kaydedilebilir, bir görevli avukat görüş mahallinde bulunabilir, tutuklunun avukatına veya avukatın tutukluya verdiği belgelere el konulabilir, görüşmelerin gün ve saatleri sınırlandırılabilir, görüşmeye son verilebilir, tutuklunun avukatlarıyla görüşmesi sulh ceza hâkimliğince yasaklanabilir.

Siyasi mahpusların avukat görüşleri 29 Ekim 2016 tarihli 676 sayılı KHK ile yeniden ele alınmış, tüm bu sınırlamalar, hükümlü-

ler için, Cumhuriyet başsavcılığının istemi ve infaz hâkimliğinin kararıyla üç ay süresince geçerli olabilecek hale getirilmiştir (Üç aylık sınırlama infaz hâkimliği tarafından üçer aylık dilimler halinde uzatılabilmektedir). Tutuklular için ise sınırlamalar soruşturma aşamasında sulh ceza hâkimliği, kovuşturma aşamasında ise mahkeme kararına bırakılmıştır.

22 Kasım 2016 tarihli 677 sayılı KHK ise “terör örgütü üyeliği veya bu örgütlerin faaliyeti çerçevesinde işlenen suçlar sebebiyle tutuklu veya hükümlü” olanlar için öğrenim hakkını ortadan kaldırmıştır. KHK'nın 4. Maddesinin 1. fıkrası uyarınca siyasi mahpuslar “olağanüstü halin devamı ve kurumda barındırıldıkları süre zarfında, ülke genelinde uygulanan merkezî sınavlar ile örgün veya yaygın her türlü eğitim ve öğretim kurumları ile kamu kurum ve kuruluşları tarafından ceza infaz kurumu içinde veya dışında yapılan ya da yaptırılan sınavlara giremezler.”

24 Aralık 2017 tarihli 696 sayılı KHK ise 12 Eylül 1980 darbesinin bir ürünü olan tek tip elbise uygulamasını geri getirmiştir. KHK'nın 101. ve 103. maddeleri siyasi mahpusların tek tip elbise giymesini, giymeyi kabul etmemeleri halinde kendilerine disiplin cezası verilmesini öngörmektedir.

Hapishaneler söz konusu olduğunda dikkat çeken bir başka düzenleme ise 1 Eylül 2016 tarihli 673 sayılı KHK ile gerçekleştirilmiştir. Bu KHK'nın 3. Maddesi uyarınca Türkiye'nin 81 ilinde bulunan tüm Ceza İnfaz Kurumları ve Tutukevleri İzleme Kurullarının başkan ve üyelerinin görevlerine son verilmiştir. Türkiye'de hapishanelerin izlenmesiyle görevli ve sorumlu başlıca kuruluşlar olan İzleme Kurulları bu KHK ile işleyemez hale getirilmiştir.

Yukarıda dile getirilen tüm düzenlemeler OHAL döneminde KHK'larla yeni bir infaz rejimi düzenlendiğini, bu düzenlemelerin özellikle de siyasi mahpuslara önemli sınırlamalar getirdiğini, öğ-

renim ve savunma gibi önemli haklarının ortadan kaldırılmasının adımlarının atıldığını ortaya koymaktadır.<sup>12</sup>

## **“İslah” iddiası ve sosyal görevliler...**

“Ülkemizde de 1940’lı yıllardan sonra suçlunun tecridi yoluyla toplumun korunmasını hedefleyen infaz rejimleri terk edilmiştir. Bunun yerine çeşitli tretman modelleri konularak suçlunun ıslahı yoluyla tahliye sonrasına hazırlanmasını amaçlayan infaz rejimleri uygulanmaya başlamıştır.” Bu alıntı, Ceza ve Tevkifevleri Genel Müdürlüğü’nün 2016 Yılı Faaliyet Raporu’ndan alınmıştır. Hem burada hem de ilgili yasalarda mahpusların “iyileştirilmesi”, “ıslahı”, “topluma kazandırılması” vb. hapis cezasının amaçları arasında gösterilmektedir.

Kampüs tipi hapishanelerin bir diğer olumsuz yanını da “ıslah” iddiasıyla bağdaşmayan kurgusu oluşturmaktadır.<sup>13</sup> Mahpusu şehrin dışında inşa edilmiş, sosyal yaşamdan izole, ziyaret etmenin zorlaştırıldığı, yüksek beton duvarlarla çevrili mekânlara kapattıktan sonra spor salonu, konferans salonu, kütüphane, atölye benzeri imkânlar sunduğunu söyleyip “sosyalleştirmeye” çalışmak otoban-

---

12 Siyasi mahpuslara yönelik düzenlemeler OHAL ile tırmanışa geçmiş olsa da henüz OHAL ilan edilmemişken Mayıs 2016 tarihinde bir firar gerekçe gösterilerek sınırlayıcı yeni düzenlemeler dayatılmaya başlatılmıştır. Bu düzenlemeler çerçevesinde mahpusların çamaşırlarını yıkadıkları leğenler yedi kişiye birer tane olmak üzere sınırlandırılmış, temizlikte kullanılan çek pas sapları 50 cm’e indirilmiş, koğuşlarda bulundurulabilecek kitap sayısı azaltılmıştır.

13 “İslah” iddiası başlı başına tartışmalı bir iddiadır ve üzerinde ayrıca durulmalıdır. “Suç” ve “suçlu” kodlamalarının toplumun farklı kesimleri tarafından tartışmalı olarak ele alındığı ve adli sisteme olan inancın zayıf olduğu durumlarda bu kodlamalardan yola çıkan “ıslah” iddiaları da tartışmalı hale gelmektedir (Bu konu için bakınız: Mustafa Eren, Kapatılmanın Patolojisi, Kalkedon Yayıncılık, İstanbul 2014, syf 264-273).

ların kenarlarındaki doğal çim örtünün üzerine beton döküp sonra onların üzerine yeniden çim döşemeye benzer bir durum oluşturmaktadır. Kaldı ki biraz daha yakından bakıldığında mimari düzenlemenin yanı sıra personel dağılımının da “ıslah” iddiasına denk düşmediği görülmektedir.<sup>14</sup>

	Kanuni Kadro	Boş Kadro	Dolu Kadro*	Kaç Mahpusa
Sosyolog	790	365	425	472
Sosyal Çalışmacı	660	411	249	807
Psikolog	1.065	390	675	297
Öğretmen	1.261	609	652	308
Eğitim Uzmanı	15	14	1	201.010
Eğitim Rehberi	5	5	0	!
Pedagog	5	5	0	!
Kütüphaneci	5	5	0	!

*\*Buradaki rakamlar sadece hapishanelerde değil, denetimli serbestlik müdürlüklerinde görev yapan personeli de kapsamaktadır. Dolayısıyla bu psikolog, sosyolog vb. başına düşen mahpus sayısı aslında daha da fazladır.*

	Kanuni Kadro	Boş Kadro	Dolu Kadro	Kaç Mahpusa
Müdür	1240	188	1052	191
İnfaz ve Koruma Baş Memuru	3973	1711	2262	88,8
İnfaz ve Koruma Memur	40081	2477	37604	5,3

14 Tablo Ceza ve Tevkifevleri Genel Müdürlüğü'nün 2016 yılı Faaliyet Raporu'ndan yararlanarak hazırlanmıştır.

Bu iki tablo dikkate alındığında hapisanelerin sadece “güvenlik” kaygısıyla ele alındığı ve mahpusların sosyal görevlilerle nadiren karşılaşarak sadece “infaz koruma” memurlarıyla yüz yüze olduğu görülmektedir. 297 mahpusa bir psikolog, 807 mahpusa bir sosyal çalışmacı düşüyorsa, aslında 15 eğitim uzmanı kadrosu varken sadece bir eğitim uzmanı istihdam edilmişse, kadroları olmasına rağmen hiç eğitim rehberi, pedagoğ ve kütüphaneci yoksa burada “islah” iddiasının altının boş olduğunu söylemek mümkündür.

## **STÖ'lerin ve Politika Yapıcıların Rolü ve Sorumluluğu**

Bu rakamların ve analizlerin ardından, yazının girişinde yer alan tartışmaya, “total kurumlar” ve onların patolojik karakteri olarak “şiddet” konusuna tekrar dönebiliriz. Hapishanelerin bu patolojik özelliğini kabul ettikten sonra, hapishanesiz bir toplum tasavvur etmek, bu gerçekleşinceye kadar da bu patolojiyi geriletebilmek sorumluluğu ile karşı karşıya kalıyoruz. Bu rol ve sorumluluk devlet kurum ve kuruluşlarından ziyade sivil toplum örgütlerine düşmektedir. Kapalı kurumların şiddet içeren yanını olabildiğince denetim altında tutabilmek, buraları insan hakları ve insan onuruyla “olabildiğince” uyumlu hale getirmek sivil toplum örgütlerinin müdahalesi ve müdahilliği ile mümkündür ancak. STÖ'lerin dışlandığı, dışında tutulduğu “iyileştirme” çalışmalarının başarılı olabilmesinin imkânı yoktur. Bu kurumlar için “sivil” izleme yapılması elzemdir.

Bu mecburiyet karşısında asıl sorumluluk ise devlete, politika yapıcılara aittir. STÖ'lerin sürece müdahil olabilmesinin kanallarını yaratacak ve bu müdahilliği yasal bir çerçeve içerisinde güvenceye kavuşturabilecek olan devlettir, politika yapıcılarıdır. Politika yapıcıların ve ilgili devlet kurumlarının bu konuda isteksiz olması STÖ'lerin elini kolunu bağlayan bir duruma yol açmakta ve bu alanda çalışma yürütmeyi imkânsız kılmasa da oldukça zorlaştırmaktadır. Kapalı

kurumlar bir yana, bir devlette STÖ'lerin kamuya ne kadar müdahil olabildiği o devletin demokratikliğinin başlıca kriterlerinden biri olarak görülebilir. Türkiye'nin bu konudaki karnesi ise ne yazık ki yeterince iyi değildir.

Türkiye'de STÖ'lerin hapisanelerde çalışma yürütebilmesinin, izne tabi olsa da hapisanelere rahatça girebilmesinin ve hapisane idaresi, personeli ve mahpuslarla görüşmeler yapabilmemesinin kolay olduğunu söylemek mümkün değildir. Buralar “kapalı kurum” nitelendirmesinin hakkını verecek şekilde STÖ'lere “kapalı”dır. Zaman zaman Adalet Bakanlığı'nın izni ile buralara giriş mümkün olsa dahi, ne STÖ'lerin ne de bu alanda araştırma yürüten akademisyenlerin ve araştırmacıların hapisanelerde rahatça çalışma yürüttüğünü söyleyemeyiz.

Bu konudaki bir diğer sıkıntıyı ise bilgi edinme hakkı önündeki engeller oluşturmaktadır. Derneğimiz, “Bilgi Edinme Başvurusu” aracılığıyla bilgi edinme hakkını yoğun bir şekilde kullanmaya çalışmaktadır. Ancak yaptığımız bilgi edinme başvurularının önemli bir kısmı “talep özel bir çalışma, araştırma ve inceleme gerektirdiğinden yerine getirilememiştir” denilerek yanıtız bırakılmaktadır. Bir ülkenin Adalet Bakanlığı'nın hapisanelerinin mevcudunu; kadın hapisaneleri dışında kaç kadın mahpusun hangi hapisanelerde, çocuk hapisaneleri dışında kaç çocuk mahpusun hangi hapisanelerde tutulduğunu; toplam emanet paranın ne kadar olduğunu, bu emanet paradan ne kadar emanet para faizi elde ettiğini; LGBTİ mahpusların kaçının hangi hapisanelerde tutulduğunu bilmemesine imkân var mıdır? Ancak bu ve benzeri sorularımızın hepsi yukarıda belirttiğimiz inandırıcılıktan uzak, hazır kalıp cümleyle cevaplanmakta, daha doğrusu yanıtız bırakılmaktadır. Bilgi edinme başvurularının cevapsız bırakılması devletin bu konuda yeterince istekli olmadığını göstergesi olarak görülebilir.



Biz STÖ'lere "kapalı kurumları" faaliyetleri ve üretimleri aracılığıyla görünür kılmak sorumluluğu, devlete ve politika yapıcılara ise STÖ'lerin müdahil olabilmemesinin önünü açmak görevi düşmektedir.

## Neden Özel İhtiyaçları Olan Mahpuslar?

Derneğimiz kurulduğu 2006 yılından bu yana sosyal bilimler literatüründe "dezavantajlı gruplar" olarak da nitelendirilen ancak bizim "özel ihtiyaçları olan" demeyi tercih ettiğimiz mahpus gruplarıyla ilgilenmektedir. Özellikle 2012 yılında "Özel İhtiyaçları Olan Mahpuslar Projesi"ne başlayarak ve 2013 yılında Birleşmiş Milletler Uyuşturucu ve Suç İle Mücadele Ofisi'nin "Özel İhtiyaçlara Sahip Mahpuslar Üzerine El Kitabı"nın Türkçe çevirisin yapıp basarak bu konudaki çalışmalarını sistemli ve sürekli hale getirmiştir.

Hapishaneler ve mahpuslar söz konusu olduğunda genel algı, hem hapishaneleri hem de mahpusları tarihten ve kendi içi ayırımlarından azade bir şekilde, bir bütün olarak düşünmek yönündedir. Oysa bu doğru değildir. Ne hapishaneler ne de oralarda tutulan mahpuslar tek tiptir. Mahpus denildiğinde, kadın, çocuk, engelli, yaşlı, genç, yabancı, LGBTİ, ağırlaştırılmış müebbet hükümlüsü, hasta, çocuğuyla beraber hapiste tutulan kadın, hamile kadın gibi özel ihtiyaçları olabilecek pek çok mahpus grubunu düşünmek yerine soyut bir mahpus düşünmek demek aslında doğallığında erkek, sağlıklı, orta yaşlı, heteroseksüel, Türk, Müslüman, Sünni bir tip düşünmek demektir. Bunun kendisi bir ön kabul haline gelmekte ve hapishanelere dair politika üretilirken de özel ihtiyaçları olan mahpuslar göz ardı edilmektedir.<sup>15</sup> Bu göz ardı edişin doğal sonucu ise "kötü muamele"dir.

---

15 Bu konuda ayrıntılı bir yazı için bakınız Mustafa Eren, "Özel İhtiyaçları Olan Mahpuslar", Teorik Bakış, sayı 4, Mayıs 2014

Kötü muamele sadece darp etmek veya fiili bir tavır alışla olmaz. Özel ihtiyacı olan insanların bu ihtiyaçlarını karşılamamak ve “tüm insanlara eşit yaklaşıyoruz, kimseye ayrıcalık tanıyamayız” denilerek sözde “eşitlikçi” bir gerekçeyle insanları ihtiyaçlarından mahrum bırakmak da kötü muameledir. Örneğin ortopedik engelli bir mahpusun koğuşunda rahat hareket etmesine, sosyal faaliyetlerden ve alanlardan yararlanmasına olanak sağlayacak düzenlemeleri yapmamak onu yatağa mahkum etmek, fiili tecrit uygulamak anlamına gelmektedir. Bu özel ihtiyaçlar göz ardı edilemez. Göz ardı edildiğinde bu ihtiyaca sahip kişiler kötü muameleyle karşı karşıya kalırlar. Bu kötü muamelenin gerekçesi de “eşitlik” olamaz. “Eşitlikçi” değil “eşitleyici” bir yaklaşıma ihtiyaç vardır.<sup>16</sup>

Derneğimiz, özel ihtiyaçları olan mahpuslara yönelik çalışmalar yürütürken ihtiyaçlarının giderilmemesi yoluyla kötü muamele edilmesini engelleyebilmek ve özel ihtiyaçları olan mahpus gruplarının durumlarını ortaya koymak, sorunlarını görünür kılmak ve bu sorunlara çözüm önerileri sunmak amaçlarıyla hareket etmektedir. Bu mahpus gruplarının uğradığı hak ihlallerini ve maruz bırakıldıkları kötü muameleyi geriletebilmek ancak bu ve benzeri çalışmalarla mümkün olacaktır.

**Mustafa Eren**

CİSST/TCPS Yönetim Kurulu Üyesi

Ekim 2018

<sup>16</sup> “Eşitlikçi değil eşitleyici yaklaşım” sözü derneğimizin 14 Aralık 2015 tarihinde gerçekleştirdiği “Ankara’da Hapishaneleri Konuşuyoruz” başlıklı sempozyumunda çocuk hakları konusunda çalışmaları ile bilenen avukat Seda Akço Bilen tarafından kullanılmıştır.

## 2. HAPİSTE İŞÇİ OLMAK: TÜRKİYE'DE İŞYURLARI

Hapishaneler denildiğinde akla çalışmak, mahpusların çalıştırılması ya hiç gelmez ya da bu konu oldukça tali olarak görülür ve görmezden gelinir. Göz ardı edilen, yok sayılan, emek ve insan hakları örgütlerinin radarına girmeyi dahi başaramayan bu konu Türkiye'nin ceza infaz sisteminde hacim olarak giderek büyüyen bir yer ediniyor kendisine.

Ceza İnfaz Sisteminde Sivil Toplum Derneği/Türkiye Hapishane Çalışmaları Merkezi (CİSST/TCPS) olarak 2015 yılından itibaren bu konuya özel bir önem vermeye çalışıyoruz. Araştırmalar ve emek örgütleriyle toplantılar yaptık. Türkiye'de İşçi Mahpus Olmak adlı bir kitap yayınladık, sendikalarla yaptığımız toplantılarda bu konuyu onların da gündemine taşımaya çalıştık. Henüz oldukça küçük adımlar atmış olduğumuzun farkındayız. Çalışmalarımızı sürdürüyor ve Amerika Birleşik Devletleri'nde işçi mahpusların “modern köleliğe hayır” sloganıyla sürdürdüğü ikinci büyük açlık grevi günlerinde<sup>1</sup> biz de bu konudaki araştırmamızı yayınlıyoruz.

---

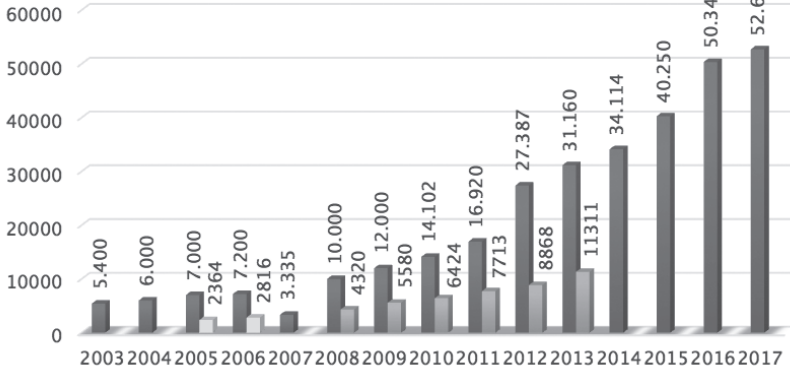
1 Ayrıntılar için bakınız: <https://hapisteisci.wordpress.com/2018/09/10/abd-hapishanelerinde-modern-kolelige-hayir-grevi/>

Türkiye hapishanelerinde çalıştırılma ve işçi mahpuslar söz konusu olduğunda karşımıza şu çalıştırılma biçimleri çıkmaktadır:

1. Kurum için temizlik, mutfak, kantin vb. işlerde çalıştırılma: Türkiye hapishanelerinde genellikle bir “işçi koğuşu” bulunur ve kurum içi işlerde çalıştırılan kişiler bu koğuşta tutulurlar. Hapishanede personele ve mahpuslara dağıtılacak yemeğin yapımı, hapishanenin temizliği vs. işlerde bu mahpuslar çalıştırılır.
2. İşyurtlarında çalıştırılma: Mahpuslar kapalı ve açık hapishanelerde İşyurtları Kurumu bünyesinde kurulmuş olan atölyelerde hapishane alanı içerisinde veya hapishane dışında (örneğin Adliyelerin çay ocaklarında ve otoparklarında) çalıştırılabilirler.
3. Kamu sektörü hesabına çalıştırılma: Açık hapishanelerde tutulmakta olan işçiler hapishanelerle kamu kuruluşları arasında yapılan anlaşmalar çerçevesinde bu kamu kuruluşlarında çalıştırılırlar. Cumhuriyet Başsavcılıklarının, çeşitli askeri kuruluşların, belediyelerin genel temizlik işleri kamu ile işbirliği çerçevesinde en yaygın çalıştırılma biçimleridir.
4. Özel sektör hesabına çalıştırılma: Kapalı ve açık hapishanelerdeki mahpuslar, özel firmalarla hapishane idaresi arasında imzalanan anlaşmalar gereği özel firmalar hesabına çalıştırılabilirler. Bu kapsamda tekstil işlerinden mantı ve yaprak sarmaya, ayakkabı imalatından mermer işlerine kadar pek çok iş yapılabilir. Bu kapsamda tekstil işlerinden mantı ve yaprak sarmaya, ayakkabı imalatından mermer işlerine kadar pek çok iş yapılabilir.

Türkiye hapishanelerinde tutulmakta olan insanlar için yukarıda sıralanan dört çalıştırılma biçimi söz konusu olsa da bu rapor özellikle “İşyurtlarında çalıştırılma” konusuna odaklanacaktır.

## Türkiye Hapishanelerinde Çalıştırılan Mahpus Sayıları



### Bir Hatırlatma:

*Türkiye hapishanelerindeki işçilik ve işçi mahpuslar söz konusu olduğunda yegane bilgi kaynağınız İşyurtları Kurumu Daire Başkanlığı'nın (İKDB) sitesinde açıkladığı verilerdir. İKDB, 2006 yılından beri düzenli olarak "Faaliyet Raporları" açıklamaktadır. Açıkladığı ilk faaliyet raporu ise (2006 yılı raporu) en eski veri olarak 2003 yılı rakamlarını içermektedir. Bu nedenle hazırladığımız tablo ve istatistikler büyük oranda 2003-2017 yıllarını kapsamaktadır.*

Türkiye hapishanelerinde çalıştırılan mahpus sayısını ve bu sayının yıllar içerisindeki değişimini bir tablo içerisinde görmek istediğinizde bunu yapmak o kadar kolay değil. İKDB'nin verileri toplama kriterleri 15 yıl içerisinde 3 kere değiştiği için 15 yılın eğrisini hatasız olarak ortaya çıkarmanın imkânı yok. Yukarıdaki tablo değişen kriterlerin verilerini de içerecek şekilde düzenlendi. Buradaki çelişkiler şöyle sıralanabilir:

1. Açıklanan ilk rapor olan 2006 Faaliyet Raporu'nda 2003-2004-2005-2006 yılı çalıştırılan mahpus sayıları sırasıyla 5400-6000-700-7200 olarak belirtilmesine rağmen 2007 yılı raporunda 2005-2006-2007 yılı çalışanları 2364-2816-3335 olarak sunulmuştur. Bu durum 2007 yılında işçi mahpusların sayılarını belirlerken göz önünde bulundurulacak kriterlerin değiştiğini ortaya koymaktadır. Bu değişiklikten kaynaklı olarak, tablonun genel seyrine aykırı bir şekilde, 2007 yılında çalıştırılan mahpus sayısı düşmüş gözükmektedir.
2. 2008-2013 yılı verilerine bakıldığında iki çubuk olduğu görülecektir. Bunun nedeni bu yılların faaliyet raporlarında çalıştırılan mahpus sayılarının “sigortalı sürekli” ve “çeşitli zamanlarda” olarak iki ayrı rakamla sunulmuş olmasıdır. Tablodaki açık gri çubuklar “sigortalı sürekli”, koyu gri ise “çeşitli zamanlarda” çalıştırılan mahpusların sayılarını göstermektedir.
3. 2014 yılından itibaren “çalışan hükümlü/tutuklu sayısı” adı altında tek bir rakam verilmeye başlanmıştır. 2014 yılı raporunda 2013 yılı için verilen “çalışan hükümlü/tutuklu sayısı”nın 2013 yılı raporunda sunulan “çeşitli zamanlarda” çalışan mahpus sayısıyla aynı olması, 2014 yılı ve sonrasında sunulan rakamların 2008-2013 yıllarında sunulan “çeşitli zamanlarda” çalışan mahpus sayılarıyla paralellik arz ettiğini ve “çeşitli zamanlarda” çalışan mahpus sayılarının “sigortalı sürekli” çalışan mahpus sayılarını da kapsadığını göstermektedir.

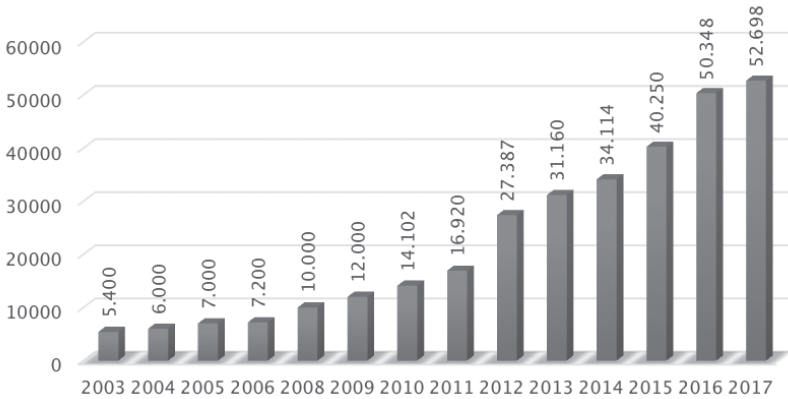
Bu tespitlerden sonra tabloyu açıklayabiliriz:

1. 2008-2017 yılları raporlarında sunulan “çeşitli zamanlarda” çalışan mahpus sayısı ile “çalışan hükümlü/tutuklu sayısı” bir süreklilik arz etmekte ve yıl içinde bir gün de çalışsa yıl boyu da çalışsa çalışan bütün mahpusların toplam sayısını belirtmektedir.

- 2006 raporu ile 2007 raporunda 2005-2006 yılları için belirtilen farklı rakamların, 2008-2013 yıllarındaki “sigortalı sürekli” çalışan ile “çeşitli zamanlarda” çalışan mahpus sayılarına denk düştüğü düşünülerek düşük olan rakamlar “sigortalı sürekli” fazla olan rakamlar “çeşitli zamanlarda” çalışan mahpus sayıları olarak tabloya yerleştirilmiştir.
- 2007 yılında sadece tek rakam açıklandığı için çalıştırılan mahpus sayısı düşmüş gözükmemektedir ancak önceki ve sonraki yıllara bakıldığında bu düşüşün veri toplama kriterlerindeki değişikliklerle alakalı olduğu kuvvetle muhtemeldir.

Bu açıklamaların ardından işçi mahpuslarının sayısal eğrisini ortaya koyan tabloyu sadeleştirmek mümkün.<sup>2</sup>

### Türkiye Hapishanelerinde Çalıştırılan Mahpus Sayıları



Bu haliyle tablo yıl içerisinde çalıştırılan mahpusların toplam sayısını

2 Sadeleştirilmiş tabloyu oluşturmak için veri toplama kriterinden kaynaklı olarak düşüş varmış izlenimi veren 2007 yılı rakamını ve “sigortalı sürekli” çalışan verilerini tablodan çıkardık.

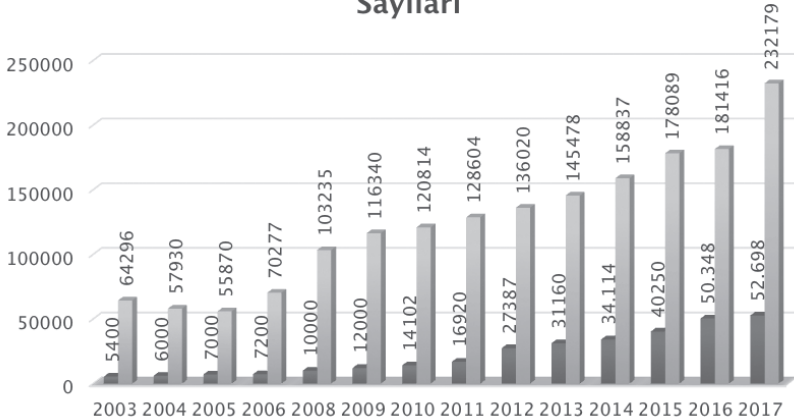
ortaya koyuyor. Tablo aracılığıyla çalıştırılan mahpus sayısının her yıl artışı gösterdiğini ve 15 yıl içinde 5 binlerden 50 binlere çıktığını görmek mümkün.

*Bir hatırlatma:*

*Sadeleştirilmiş tablo yıl içerisinde bir gün de olsa yıl boyu da olsa çalıştırılan mahpusların kişi başına toplam sayısını göstermektedir. Bu sayılardan yola çıkarak İşyurtları Kurumu'nun iş kapasitesi nedir, bu mahpusların kaç yıl boyunca, kaç kaç aylık dilimlerde çalışmıştır bunu anlayabilmenin imkânı ne yazık ki yoktur. İKDB, 2008-2013 yılları arasında en azından "sigortalı sürekli" çalışan mahpus sayısını da açıklıyorken bundan da vazgeçmiştir.*

Yukarıdaki tablonun ortaya koyduğu yaklaşık %1000'lik artışı Türkiye hapishanelerindeki mahpus sayısı ile karşılaştırmak, aradaki ilişkiyi değerlendirebilme olanağı verecektir. Bu sayede işçi mahpus sayısının artışında mahpus sayısının artışının ne kadar rol oynadığı da görülebilir.

### Türkiye Hapishanelerinde Çalıştırılan Mahpus Sayıları



Bu tabloya bakıldığında 2012 yılına kadar mahpus kitlesinin yak-



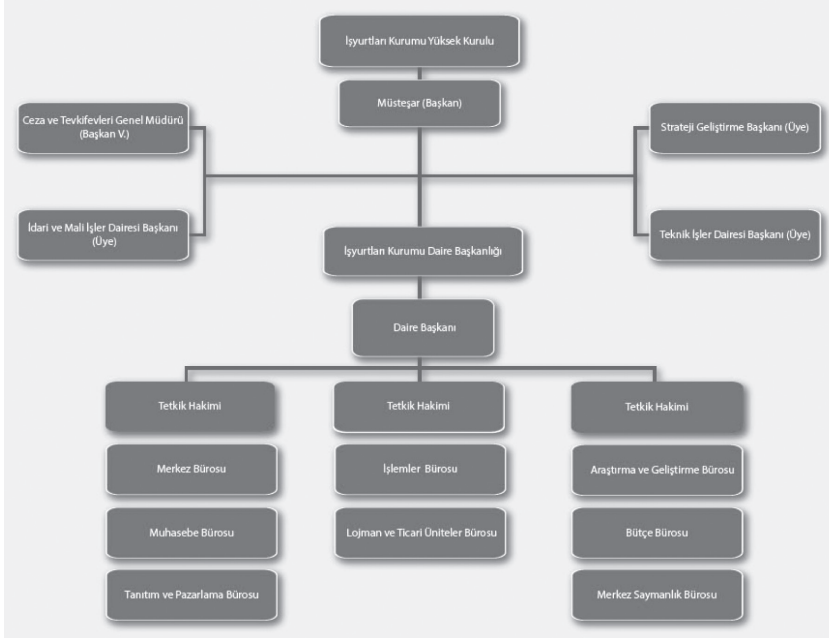
laşık %10'unun çalıştırıldığını, 2012 yılından sonra ise bu oranın %20'lerin üzerine çıktığını görüyoruz. Bu artış oranları, işçi mahpus sayısındaki artışın mahpus nüfusunun genel artışından daha fazla olduğunu ortaya koyuyor. İşçi mahpus sayısındaki artış %975,8'ken mahpus sayısındaki artış %361,1'lerde kalıyor. Bu durum, Adalet Bakanlığı nezdinde işçi mahpus sayısının artışını tetikleyen başka motivasyonlar olduğunu ortaya koymaktadır. Bu motivasyonların neler olabileceğini de yeni verileri irdeleyerek görebilmek mümkün olabilir.

### 3. İŞYURLARI KURUMU'NA GENEL BİR BAKIŞ

Türkiye hapishanelerinde gelir getirici işleri düzenleyen kuruluş İşyurtları Kurumu'dur. İşyurtları Kurumu (İK), Adalet Bakanlığı'na bağlı "özel bütçeli", "tüzel kişiliği" bulunan bir kuruluştur. Teşkilat yapısı merkez ve taşra olmak üzere ikiye ayrılır.

Merkez teşkilatı, İşyurtları Kurumu Yüksek Kurulu (İKYK) ile İşyurtları Kurumu Daire Başkanlığı'ndan (İKDB) oluşur. Yüksek Kurul, genel olarak, amaç ve politikaları belirlemek ve kararlar almak konularında yetki sahibiyken Daire Başkanlığı da genel olarak alınan kararları uygulamakla yetkili ve sorumludur. Hapishanelerde bulunan işyurtlarını "yönetmek, denetlemek ve hesap işlerini izlemek", "hükümlü ve tutukluların çalıştırılmalarıyla ilgili her türlü işlemi yürütmek" de Daire Başkanlığı'nın görev alanı içerisindedir.

İKYK, 4 Temmuz 2018 tarihinde yayınlanan 4 No'lu Cumhurbaşkanlığı Kararnamesi'ne kadar aşağıdaki yönetim şemasına sahipti:



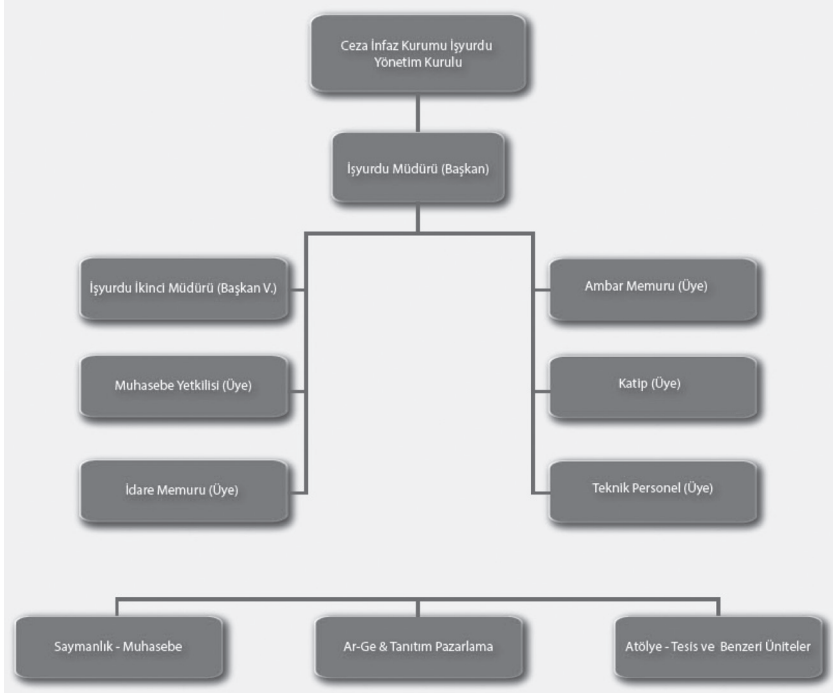
Bu şemada görülebileceği gibi İKYK, daha önce “Bakanlık Müsteşarının başkanlığında, Ceza ve Tevkifevleri Genel Müdürü, Strateji Geliştirme Başkanı, İdari ve Mali İşler Dairesi Başkanı ve Teknik İşler Dairesi Başkanı’ndan” oluşmaktayken Cumhurbaşkanlığı Kararnamesi ile bu yapı değiştirilmiş ve üyelerini tamamen Adalet Bakanı’nın belirleyiciliği bir yapıya dönüştürülmüştür: “İşyurtları Kurumu Yüksek Kurulu; Bakanın görevlendireceği Bakan Yardımcısının başkanlığında, Bakanın belirleyeceği toplam 5 üyeden oluşur”<sup>3</sup>

Taşra Teşkilatı ise genel olarak üretimin yapıldığı yerlerden oluşmaktadır. 2017 yılı Faaliyet Raporu’na göre 31 Aralık 2017 tarihinde

3 Bakanlıklara Bağlı, İlgili Kurum ve Kuruluşlar ile Diğer Kurum ve Kuruluşların Teşkilatı Hakkında Cumhurbaşkanlığı Kararnamesi / Madde 76-2

Taşra Teşkilatı'nın bileşenleri şunlardır: "138 Kapalı CİK, 61 Kapalı-Açık CİK, 72 Açık CİK, 14 F Tipi CİK, 3 Eğitimevi olmak üzere Toplam 288 işyurdu müdürlüğü."<sup>4</sup>

Her bir işyurdu müdürlüğü için yönetim şeması aşağıdaki gibidir:<sup>5</sup>



4 Ceza İnfaz Kurumları ile Tutukevleri İşyurtları Kurumu Faaliyet Raporu 2017, s. 20, <http://iydb.adalet.gov.tr/Resimler/BilgiBankasi/FaaliyetRaporu2017.pdf> (Erişim Tarihi: 02.02.2019)

5 Ceza İnfaz Kurumları ile Tutukevleri İşyurtları Kurumu Faaliyet Raporu 2017, s. 21, <http://iydb.adalet.gov.tr/Resimler/BilgiBankasi/FaaliyetRaporu2017.pdf> (Erişim Tarihi: 02.02.2019)

İşyurtları Kurumu'nun gelirlerini iki başlık altında ele almak mümkündür.<sup>6</sup> İlk başlık altında Merkez Teşkilatı'nın bütçesini oluşturacak olan ve devlet kaynaklarından buraya aktarılan vergi, harç vs. gelirler yer almaktadır. İkinci başlık altında ise Taşra Teşkilatı'nın bütçesini oluşturan ve işyurtlarının faaliyetlerinden elde edilen gelir ve kârlar yer alır. Yani söz konusu olan işçi mahpuslar ve onların ürettiği gelir olduğunda bakılacak yer Taşra Teşkilatı gelirleri olmalıdır.

Yıllar Göre Merkez ve Taşra Gelir-Gider Bütçesi				
		Gelir	Gider	Kâr
2003	Merkez	145.000.000	45.000.000	100.000.000
	Taşra	97.000.000	63.000.000	34.000.000
	<b>Toplam</b>	<b>242.000.000</b>	<b>108.000.000</b>	<b>134.000.000</b>
2004	Merkez	154.000.000	95.000.000	59.000.000
	Taşra	130.000.000	90.000.000	40.000.000
	<b>Toplam</b>	<b>284.000.000</b>	<b>185.000.000</b>	<b>99.000.000</b>
2005	Merkez	345.000.000	343.000.000	2.000.000
	Taşra	140.000.000	97.000.000	43.000.000
	<b>Toplam</b>	<b>485.000.000</b>	<b>440.000.000</b>	<b>45.000.000</b>
2006	Merkez	363.240.888,70	552.401.754,55	-189.160.866
	Taşra	189.160.865,85	164.578.850,52	24.582.015
	<b>Toplam</b>	<b>552.401.754,55</b>	<b>716.980.605,07</b>	<b>-164.578.851</b>

- 6 İşyurtları Kurumunun Gelirleri, İşyurtları Kurumu'nun sermaye kaynakları 4301 sayılı Kanunun 7 inci maddesinde sayılmıştır. Bunlar;
- İşyurtları faaliyetlerinden elde edilen gelir ve kârlar,
  - 30.6.1934 tarihli ve 2548 sayılı Kanunun 1inci maddesine göre tahsil edilen harçlar ile 2 nci maddesine göre alınacak yiyecek bedelleri,
  - 492 sayılı Harçlar Kanununa göre alınan yargı ve noter harçlarının %35'i,
  - Ceza infaz kurumları ile işyurtlarının hizmet dışı bırakılan eşya ve araçlarla diğer malzemelerinin satışından elde edilen gelirler,
  - Bağış ve yardımlar,
  - Faiz ve sair gelirlerdir.

2007	Merkez	441.499.301,04	600.106.565,65	-158.607.265
	Taşra	252.773.767,72	200.358.621,92	52.415.146
	<b>Toplam</b>	<b>694.273.068,76</b>	<b>800.465.187,57</b>	<b>-106.192.119</b>
2008	Merkez	501.485.832	470.483.386,44	31.002.446
	Taşra	304.496.749	248.041.843,70	56.454.905
	<b>Toplam</b>	<b>805.982.581</b>	<b>718.525.230</b>	<b>87.457.351</b>
2009	Merkez	557.277.388,52	520.840.757,68	36.436.631
	Taşra	304.140.730,45	296.114.265,55	8.026.465
	<b>Toplam</b>	<b>861418119</b>	<b>816955023,2</b>	<b>44.463.096</b>
2010	Merkez	579.602.521,24	680.646.174,69	-101.043.653
	Taşra	431.133.899	346.705.811,84	84.428.087
	<b>Toplam</b>	<b>1010736420</b>	<b>1027351987</b>	<b>-16.615.566</b>
2011	Merkez	762.537.267,46	765.494.233,48	-2.956.966
	Taşra	526.267.013,48	430.862.382,97	95.404.631
	<b>Toplam</b>	<b>1288804281</b>	<b>1196356616</b>	<b>92447664,49</b>
2012	Merkez	813.357.516,76	778.405.119,67	34.952.397
	Taşra	648.131.399	519.357.673	128.773.726
	<b>Toplam</b>	<b>1461488916</b>	<b>1297762793</b>	<b>163726123,1</b>
2013	Merkez	1.065.991.940,59	958.763.369,95	107.228.571
	Taşra	752.268.684	612.574.831	139.693.853
	<b>Toplam</b>	<b>1818260625</b>	<b>1571338201</b>	<b>246922423,6</b>
2014	Merkez	1.161.354.068	1.244.765.239	-83.411.171
	Taşra	878.593.137	753.738.843	124.854.294
	<b>Toplam</b>	<b>2039947205</b>	<b>1998504082</b>	<b>41443123</b>
2015	Merkez	1.317.384.602	1.293.804.596	23.580.006
	Taşra	1.119.781.203	963.203.636	156.577.567
	<b>Toplam</b>	<b>2437165805</b>	<b>2257008232</b>	<b>180157573</b>
2016	Merkez	1.410.702.811	1.208.684.600	202.018.211
	Taşra	1.444.071.452	1.219.421.658	224.649.794
	<b>Toplam</b>	<b>2854774263</b>	<b>2428106258</b>	<b>426668005</b>
2017	Merkez	2.114.862.354	1.944.247.854	170.614.500
	Taşra	1.857.081.216	1.755.009.236	102.071.980
	<b>Toplam</b>	<b>3.971.943.570</b>	<b>3.699.257.090</b>	<b>272.686.480</b>

Faaliyet Raporları'ndan derlediğimiz bu tabloya bakıldığında Merkez ve Taşra Teşkilatı bütçesinin neredeyse her yıl düzenli olarak arttığı görülmektedir. Bu tabloyu 15 yılın toplam verileriyle sadeleştirecek olursak:

<b>Merkez</b>	Gelir Toplam	11.733.296.491,31
	Gider Toplam	11.501.643.651,11
	Kâr	<b>231.652.840</b>
<b>Taşra</b>	Gelir Toplam	9.074.900.116,50
	Gider Toplam	7.759.967.680,50
	Kâr	<b>1.314.932.463</b>

Bu iki tablodan yola çıkarak aşağıdaki tespitler yapılabilir:

1. Merkez ve Taşra teşkilatı bütçeleri neredeyse her yıl düzenli olarak artmıştır.
2. 15 yıl içerisinde Merkez Teşkilat gelirlerindeki toplam artışın yaklaşık 15 kat (%1458,5), giderlerdeki toplam artışın ise 43 kat (%4320,5) olduğu görülmektedir.
3. Merkez Teşkilatı 15 yıl içerisinde 5 yılı zararla kapatmıştır ancak 15 yılın toplamına bakıldığında ise 231.652.840 TL kâr elde edildiği anlaşılmaktadır.
4. 15 yıl içerisinde Taşra Teşkilatı gelirlerindeki toplam artışın yaklaşık 20 kat (%1914,5) giderlerindeki toplam artışın ise yaklaşık 28 kat (%2785,7) olduğu görülmektedir.

## Merkez Teşkilatının Giderleri

Broşür ağırlıklı olarak işçi mahpusların dolayısıyla Taşra Teşkilatı'nın durumuna odaklanacağı için Merkez Teşkilatı'nın giderlerine ilişkin veri ve değerlendirmeler kısa tutulacaktır.

<b>İşyurtları Kurumu Merkez Bütçe Giderleri (2003-2017)</b>		
<b>Bütçe Kalemleri</b>	<b>Toplam Gider</b>	<b>%</b>
Adliye Alımları	2.000.000	0,018
Adliye Binası Yapımı	2.572.893.681	22,757
Adliye Onarımı	13.100.000	0,116
Cezaevi Yapımı	4.021.476.158	35,569
Cezaevi Onarımı	27.800.000	0,246
Oda Sistemine Dönüşüm	18.880.000	0,167
Eğitim Harcamaları	2.653.000	0,023
Lojman Onarımı	10.600.000	0,094
Cari Giderler	2.076.814.731	18,369
Ceza İnfaz Kurumları Cari Harcama	862.221.959	7,626
Adliye Cari Harcama	534.446.417	4,727
Sonraki Yıla Devir	208.500.000	1,844
Genel Bütçeye Devir	91.500.000	0,809
Büyük Onarımlar	157.841.443	1,396
Ceza İnfaz Kurumları Büyük Onarım	4.913.177	0,043
Adliye Büyük Onarım	37.497.525	0,332
Makine ve Teçhizat Donatım	401.093.293	3,548
Ceza İnfaz Kurumları Mak. Teç. Tefrişat Donatım	95.483.362	0,845
Adliye Mak. Teç. Tefrişat Donatım	85.470.590	0,756
Menkul Mal Büyük Onarım Giderleri	24.227.859	0,214
Ceza İnfaz Kurumları Menkul Mal Büyük On. Gid.	17.119.864	0,151
Adliye Menkul Mal Büyük Onarım Giderleri	298.171	0,003
Gayrimenkul Alım ve Kamulaştırma Giderleri	916.965	0,008
Etüt-Proje	12.191.720	0,108
Ceza İnfaz Kurumları Etüt-Proje	9.913.046	0,088
Adliye Etüt-Proje	16.230.496	0,144
<b>TOPLAM</b>	<b>11.306.083.459</b>	<b>100,000</b>



Merkez Teşkilatı'nın 15 yıllık toplam gideri 11 milyar 300 milyon'dan fazla iken bu tutarın %35'inden fazlası yeni hapishanelerin inşaatına, %22'sinden fazlası ise yeni adliyelerin inşaatına ayrılmıştır.

2017 yılı rakamları ise şöyledir:

<b>İşyurtları Kurumu Merkez Bütçe Giderleri (2017)</b>		
<b>Gider Kalemleri</b>	<b>Toplam Gider</b>	<b>%</b>
Adliye Binası Yapımı	398.234.645	20,483
Cezaevi Yapımı	879.542.161	45,238
CİK Cari Harcama	378.881.479	19,487
Adliye Cari Harcama	209.465.840	10,774
CİK Büyük Onarım	1.203.580	0,062
Adliye Büyük Onarım	11.767.766	0,605
CİK Mak. Tec. Tefrişat Donatım	39.728.841	2,043
Adliye Mak. Tec. Tefrişat Donatım	8.512.122	0,438
CİK Menkul Mal Büyük Onarım Giderleri	5.241.459	0,270
Adliye Menkul Mal Büyük Onarım Giderleri	287.920	0,015
CİK Etüt-Proje	3.468.775	0,178
Adliye Etüt-Proje	7.913.267	0,407
<b>TOPLAM</b>	<b>1.944.247.855</b>	<b>100,000</b>

2017 yılında yeni hapishanelerin inşaatına ayrılan pay %45'in üzerine çıkmıştır. Adliye inşaatları da eklendiğinde bütçeden inşaatlara harcanan pay %65'in üzerine çıkmaktadır. Bu bütçenin Adalet Bakanlığı'nın veya Ceza ve Tevkifevleri Genel Müdürlüğü'nün kendi bütçesi olmayıp İşyurtları Kurumu Merkezi Teşkilatı'nın bütçesi olduğu düşünüldüğünde bütçenin yarısından fazlasının yeni hapishane ve adliye inşaatlarına ayrılıyor olması bütçeden dışarıya kaynak aktarılması olarak okunabilir. Adalet Bakanlığı, yeni hapishane ve adliyelerin inşaatı için İşyurtları Kurumu bütçesini kullanmaktadır.

## Taşra Teşkilatının Giderleri

<b>İşyurtları Kurumu Taşra Bütçe Giderleri (2007-2017)</b>		
<b>Gider Kalemleri</b>	<b>Toplam Gider</b>	<b>%</b>
SGK Ödemeleri	21.181.177,58	0,29
Personel Giderleri	181.521.264,46	2,50
Mal ve Hizmet Alımları	6.947.942.831,08	95,87
Sermaye Giderleri	96.467.706,10	1,33
Cari Transferler	1.049,72	0,00
<b>TOPLAM</b>	<b>7.247.114.028,94</b>	<b>100,00</b>

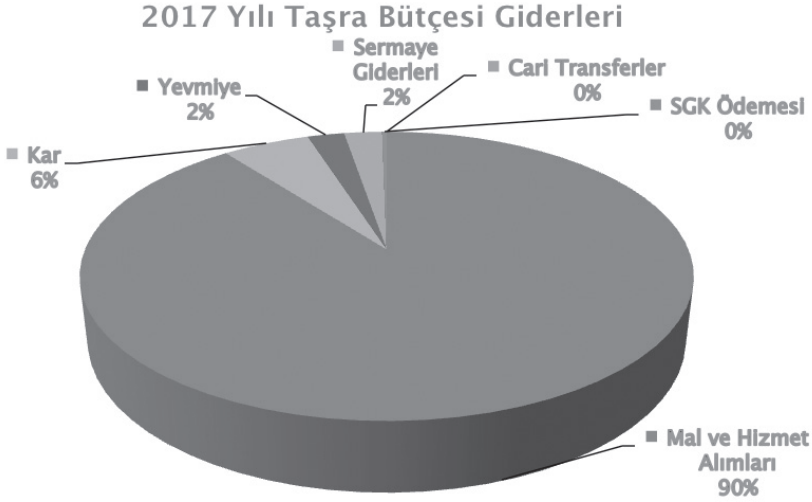
Taşra Teşkilatı'nın 2007-2017 yılları arasında gider dağılımı yukarıdaki gibidir. Tabloya bakıldığında 11 yıllık gider toplamının 7 milyar 247 milyon olduğu görülmektedir. Bu büyüklükte bu bütçeden mahpuslara maaş ve sigorta olarak yapılan ödemenin oranı %2,79'dur ("Personel giderleri" olarak belirtilen kalem işçi mahpusların yevmiyelerine işaret etmektedir). Giderlerin en büyük kalemini ise %95,87'lik dilimle "mal ve hizmet alımları" oluşturmaktadır.

Taşra Teşkilatı bütçe giderlerini sağlıklı değerlendirebilmek için 2017 yılı gelirini de tabloya bir kalem olarak ekleyip gelir gider dengesini görmek faydalı olacaktır.

<b>İşyurtları Kurumu Taşra Bütçe Giderleri (2017)</b>			
<b>Gider Kalemleri</b>	<b>Toplam Gider</b>	<b>Gider %si</b>	<b>Gelir %si</b>
SGK Ödemeleri	5.175.991	0,29	0,28
Personel Giderleri	42.665.694	2,43	2,30
Mal ve Hizmet Alımları	1.662.521.955	94,73	89,52
Sermaye Giderleri	44.645.514	2,54	2,40
Cari Transferler	83	0,00	0,00
<b>Gider Toplamı</b>	<b>1.755.009.237,00</b>	<b>100,00</b>	94,50
<b>Gelir Toplamı</b>	<b>1.857.081.216</b>		<b>100,00</b>
<b>Kâr</b>	<b>102.071.980</b>		<b>5,50</b>

2017 tablosu da son 11 yılın tablosuyla benzerlik arz etmektedir. İşçilerin yevmiyeleri ile sigortalarına ayrılan pay %3 bile değilken “mal ve hizmet alımları”na ayrılan pay yaklaşık %95’tir.

Giderlerin toplam gelire oranına bakıldığında ise rakamlarda oldukça küçük oynamalar olduğunu görüyoruz. İşyurtları Kurumu, gelirlerinin %90’ını tekrar mal ve hizmet alımına ayıran, %5 civarında kâr elde eden, işçilerine ise sigorta ödemeleri dahil %3’ün altında maaş ödeyen bir işletmedir.



Gelirlerinin %90'ını yeniden mal ve hizmet alımına ayıran, kâr oranını %5,5'lerde kalan, işçilerine %3 civarında bir ödeme yapan işletmenin başarısız olduğunu söylemek mümkündür. Burada en büyük harcama kalemi olan “mal ve hizmet alımı”nın hangi usul ve denetimlere tabi olduğu sorusu cevaplanması ve irdelenmesi gereken önemli bir unsur olarak karşımıza çıkmaktadır.

## İşçi Mahpusların Yevmiyeleri

İşçi mahpusların ödenekleri günlük olarak belirlenip, aylık olarak ödeniyor. Ödenekler günlük olarak belirlendiği için bunlara maaş yerine yevmiye demek daha doğru. İşyurtları Kurumu Taşra Bütçesi giderlerinin sadece %2'sini oluşturması yevmiyelerin oldukça düşük olduğuna dair fikir vermektedir:

<b>Hapishanelerde Çalıştırılan Mahpusların Yevmiyeleri (TL)</b>			
<b>Yıllar</b>	<b>Çırak</b>	<b>Kalfa</b>	<b>Usta</b>
2005	4	4,25	4,5
2006	4,25	4,5	4,75
2007	4,5	4,75	5
2008	4,75	5	5,25
2009	5,25	5,5	5,75
2010	5,5	5,75	6
2011	5,75	6	6,25
2012	6	6,25	6,5
2013	6,25	6,5	7
2014	7	7,5	8
2015	7,5	8	10
2016	8,5	9	11
2017	10	11	13
2018	11,50	12,50	14,50

Tabloda da görülebileceği gibi hapishanede çalıştırılan bir kişiye 2017 yılında günde 8 saat çalıştırılmasının karşılığında verilen yevmiye çıraksa 10 TL, kalfa ise 11 TL, usta ise 13 TL'dir. Bu hesaba göre 2017 yılı içerisinde hafta içi her gün çalışan birinin 23 gün karşılığında alacağı çırak, kalfa ve ustanın aylık yevmiyeleri sırasıyla 230, 253 ve 299 TL'dir.<sup>7</sup>

Çalıştırılan mahpuslara ödenen yevmiyelerin yıllık toplamını ve yıl içinde çalıştırılan mahpusların toplam sayısını bildiğimizden mahpus başına ödenen ortalama yevmiyeyi öğrenebiliriz.

7 2018 yılı yevmiyeleri açıklanmış olsa da hesaplar 2017 yılı için yapılmıştır çünkü raporun yazıldığı dönemde İKDB henüz 2018 yılı Faaliyet Raporunu açıklamamıştı ve dolayısıyla 2018 yılı gelir ve giderleri bilinmemekteydi.

<b>Mahpus Başına Ödenen Aylık Yevmiye (2007-2017)</b>				
	<b>Personel Giderleri</b>	<b>SGK Ödemeleri</b>	<b>Çalıştırılan Mahpus Sayısı</b>	<b>Mahpus Başına Aylık Yevmiye</b>
2007	5.093.554,84	1.451.030,28	3.335	163,53
2008	5.093.554,84	1.451.030,28	10.000	54,54
2009	7.698.468,89	592.333,01	12.000	57,58
2010	7.698.468,89	592.333,01	14.102	48,99
2011	11.108.531,00	768.130,00	16.920	58,49
2012	11.565.890,00	883.008,00	27.387	37,88
2013	15.639.160,00	1.276.582,00	31.160	45,24
2014	19.990.475,00	1.811.846,00	34.114	53,26
2015	24.927.102,00	2.704.574,00	40.250	57,21
2016	30.040.365,00	4.474.320,00	50.348	57,13
2017	42.665.694,00	5.175.991,00	52.698	75,65

Burada mahpus başına ödenen ortalama yevmiyeyi görebiliyor olsak da bu hesaplama içerisinde 1 ay çalışan kişilerin de yıl boyu çalışan kişilerin de olduğunu ve bu ortalama yevmiye hesabının kişilerin ne kadar çalıştığını dikkate almadığını unutmamak gerek.

Yukarıdaki tabloda mahpusların ay başına aldıkları yevmiyenin (2007 yılı hariç) ortalama 50 TL olmasının başlıca gerekçesi yarı zamanlı çalışanların da bu hesaba dahil edilmiş olmasıdır. Yani bu yıllarda açıklanan işçi mahpus sayıları yarı zamanlıları da içermekte ve bir gün dahi olsa çalışmış insanlar bu sayıların içerisinde yer almaktadır. Çalışan sayılarında daha gerçekçi rakamlara ulaşmak için her yıl bir işçinin alabileceği toplam yevmiye belirlenip ödenen yıllık yevmiye ile oranlanabilir.

<b>Mahpus Başına Ödenen Aylık Yevmiye (2007-2017)</b>				
	<b>Personel Giderleri</b>	<b>SGK Ödemeleri</b>	<b>Ortalama Aylık Yevmiye</b>	<b>Çalıştırılan Tahmini Mahpus Sayısı</b>
2007	5.093.554,84	1.451.030,28	109,25	4.992
2008	5.093.554,84	1.451.030,28	115,00	4.742
2009	7.698.468,89	592.333,01	126,50	5.462
2010	7.698.468,89	592.333,01	132,25	5.224
2011	11.108.531,00	768.130,00	138,00	7.172
2012	11.565.890,00	883.008,00	143,75	7.217
2013	15.639.160,00	1.276.582,00	149,50	9.429
2014	19.990.475,00	1.811.846,00	172,50	10.533
2015	24.927.102,00	2.704.574,00	184,00	12.514
2016	30.040.365,00	4.474.320,00	207,00	13.895
2017	42.665.694,00	5.175.991,00	253,00	15.758

Bu hesaba göre İşyurtları Kurumu'nun çalıştırabileceği mahpus sayısı en az 15 bin civarında. İKDB'nin 2008-2013 yılları arasında aktardığı adlandırmayla söyleyecek olursak İşyurtları Kurumu, en az 15 bin mahpusu "sigortalı sürekli" çalıştırabilecek kapasiteye sahip. Bu çıkarımdan yola çıkarak şunu tespit etmek de mümkün, İKDB 2017'de çalıştırılan mahpus sayısını 52 bin olarak açıklamış olsa da bu mahpusların yaklaşık üçte biri "sigortalı sürekli" çalıştırılan mahpuslardan geriye kalan üçte ikisi ise "çeşitli zamanlarda" ve çeşitli sürelerde çalıştırılan mahpuslardan oluşmaktadır.

## İşçi Mahpusların Sigortaları<sup>8</sup>

Hapiste çalışma, hizmet akdine –iş sözleşmesine– dayanmadığı için çalışan hükümlü ve tutukluların sigortalılık durumları, 5510 sayılı Sosyal Sigortalar ve Genel Sağlık Sigortası Kanunu'nun 5. Maddesinin a bendinde düzenlenmiştir:

*"Madde 5/a, Hizmet akdi ile çalışmamakla birlikte, ceza infaz kurumları ile tutukevleri bünyesinde oluşturulan tesis, atölye ve benzeri ünitelerde çalıştırılan hükümlü ve tutuklular hakkında, iş kazası ve meslek hastalığı ile analık sigortası uygulanır ve bunlar, 4 üncü maddenin birinci fıkrasının (a) bendi kapsamında sigortalı sayılırlar."*

Yani bu sigortalılık sadece iş kazası, meslek hastalığı ve analık sigortasını kapsamaktadır. Hapishanelerdeki sağlık denetimlerinin aile hekimleri tarafından yapıldığını, –2015 İşyurtları Faaliyet Raporu'na göre– kurum personeli arasında işyeri hekiminin olmadığını, yine çalışan kadın sayısının azlığını göz önüne aldığımızda, aslında bu sigortalılığın sadece iş kazasını kapsadığını söylemek mümkün.

Hapiste çalışan hükümlü ve tutuklulardan uzun vadeli sigorta primi kesilmediğinden, istedikleri takdirde, 5510 sayılı kanununun 50. maddesine göre, uzun vadeli sigorta kollarına (malullük, yaşlılık, ölüm) tabi olarak isteğe bağlı sigortalı olabilirler. İsteğe bağlı sigortalı olan birisinin 2017'de ödeyeceği aylık prim alt sınırı 577 TL'dir. Hapiste çalışan mahpusun maksimum kazancının 260 TL olduğu düşünülürse aile desteği olmadan –ki uzun dönemli tutukluluklarda bu çok sınırlı– mahpusların bu primi ödeme imkânları yoktur. Hapiste çalışma mahpusun bir gelecek düşü kurmasının olanaklarını

8 Bu başlık Tayfun Koç'un Türkiye'de İşçi Mahpus Olmak kitabından alınmış sadece rakamlar güncellenmiştir. Tayfun Koç, Türkiye'de İşçi Mahpus Olmak, TCPS Kitaplığı, İstanbul, Aralık 2016, s. 65-67.



sunmadığı sürece, işyurtlarına gelir getirme ve mahpusun gündelik harcamalarına küçük de olsa katkı sunma –çünkü gündelik harcamaları karşılamaktan uzaktır– dışında, mahpusa uzun erimli faydasının istenilen düzeyde olma ihtimali düşüktür.

Burada bir parantez açıp birkaç konuya daha değinmekte fayda var. İlk olarak ücretli olarak çalışan birisi hapisaneye girdikten sonra hüküm giydiği takdirde hapiste kaldığı süreyi borçlanma hakkı yoktur. Ancak tutuklular beraat ettikleri takdirde tutuklu kaldıkları süreyi, 5510 sayılı kanununun 41/f maddesine göre borçlanarak kazanma hakkına sahip olurlar. İkinci olarak 5510 sayılı kanununun 60. maddesine göre, hapiste bulunan hükümlü ve tutuklular, genel sağlık sigortalısı değildirler, sağlık giderleri Adalet Bakanlığı tarafından karşılanır. Bu nedenle mahpusların aileleri bu sağlık yardımından faydalanamaz. Mahpuslar ancak isteğe bağlı sigortalı olduklarında kendileri emekli olma, aileleri de bu sigortalılık üzerinden sağlık yardımı alma hakkını elde ederler.

Hapiste çalışmanın sigortalılığının uzun vadeli sigorta kollarını (malullük, yaşlılık, ölüm) kapsamaması, mahpusun dışarıda bakmakla yükümlü olduğu kişilere sosyal güvence sağlayacağından kanunda belirtilen hükümlülerin çalıştırılması amacına çok daha iyi hizmet edeceği açıktır.

## Hapiste Çalışanların İş Güvenliği ve İşçi Sağlığı<sup>9</sup>

Hapiste çalışma, 6331 sayılı İş Sağlığı ve Güvenliği Kanunu'nda istisnalar arasında yer almaktadır. 2. maddenin (d) bendinde “Hükümlü ve tutuklulara yönelik infaz hizmetleri sırasında, iyileş-

---

9 Bu başlık Tayfun Koç'un Türkiye'de İşçi Mahpus Olmak kitabından alınmıştır. Tayfun Koç, Türkiye'de İşçi Mahpus Olmak, TCPS Kitaplığı, İstanbul, Aralık 2016, 67

tirme kapsamında yapılan işyurdu, eğitim, güvenlik ve meslek edinme faaliyetleri” kapsam dışında tutulmuştur. İşyurtları Kurumu’na CİSST olarak yaptığımız bilgi edinme başvurusuna kurum adına 12 Nisan 2016 tarihinde verilen yanıtta göre, işyurtları kurumunda işyeri hekimi bulunmamakta, gönüllülük kapsamında 9 A sınıfı, 7 B sınıfı, 115 C sınıfı olmak üzere toplam 131 iş güvenliği uzmanı bulunmaktadır. İşyurtları bünyesinde değişik risk gruplarında işler yapılmakta, mahpuslar da dışarıdaki işçilerle aynı hastalık ve kaza riskini taşımaktadır; yani yasa bir an önce, bu alanı da kapsama almalı, –elbette önemli olmakla birlikte– kurum yöneticilerinin iyi niyetine bırakmamalıdır.

## Özel ve Kamu Sektörü Hesabına Çalıştırma

Türkiye hapishanelerinde tutulmakta olan kişiler İşyurtları Kurumu bünyesindeki atölye ve işkollarında çalıştırıldıkları gibi kamu veya özel sektöre ait işyerlerinde de çalıştırılabilmektedirler. Bu çalıştırılma, kapalı veya açık hapishanelerin içerisinde kamu veya özel sektör hesabına üretim yapılması şeklinde olabileceği gibi bu işyerlerinin atölyelerini kapalı veya açık hapishane içerisinde kendisine gösterilen yerlerde kurmaları veya mahpusların hapishane dışında kamu veya özel sektörün kendi yerinde çalışmaları şeklinde de olabilir.

Mahpusların kamu veya özel sektör hesabına çalıştırılmasının çerçevesi, Ceza İnfaz Kurumları ile Tutukevleri İşyurtları Kurumu ve İşyurtlarının İdare ve İhale Yönetmeliği’nde belirlenmiştir. Bu yönetmeliğin 21 ve 22. maddeleri ayrıntılı olarak bu konuyu ele almaktadır.

Kamu veya özel sektör hesabına çalıştırılan mahpusların ücret ve sosyal hakları konusu bu yönetmeliğin 22. maddesinde anlatılmaktadır:

*"Hükümlülerin kurum dışındaki işyerlerinde çalıştırılmaları, işveren ile ceza infaz kurumu yetkilileri arasında düzenlenecek protokol çerçevesinde gerçekleştirilir. Protokol; işveren veya temsilcisi ile işyurdu bulunan kurumlarda işyurdu müdürü, işyurdu bulunmayan kurumlarda ise mahallî Cumhuriyet başsavcısı tarafından imzalanır. Taraflar, imzaladıkları protokol hükümlerine uymak zorundadır. Taraflardan biri, belirtilen tarihin bitiminden en az on beş gün önce yazılı olarak bildirim yapmadığı takdirde, protokol aynı süre ve esaslar çerçevesinde yenilenmiş sayılır.*

*Protokolde; çalıştırılacak hükümlülere verilecek ücret, çalışma saatleri, ulaşım, iye, güvenlik, protokolün süresi ve diğer hususlar düzenlenir. Ücret, yürürlükte bulunan onaltı yaştan büyükler için uygulanan asgari ücretten aşağı olamaz. İşverence, her ay sonunda tahakkuk ettirilecek ücret tutarı, en geç ertesi ayın ilk haftası içerisinde işyurdu müdürlüğüne bildirecek banka hesabına yatırılır ve işyurdu bütçesine gelir kaydedilir. Bu şekilde çalışan hükümlülere Yüksek Kurulca belirlenen ücret ödenir. Hükümlülere ücret tahakkuku her ayın sonunda yapılır ve Hükümlü Emanet Para Hesabına aktarılır." (abç)*

Buradan da anlaşılacağı gibi mahpusların kamu veya özel sektör hesabına çalıştırılmaları için bir ihaleye gerek duyulmamakta, işyurdu müdürü veya Cumhuriyet Başsavcısı ile işveren veya vekili arasında imzalanacak protokol yeterli olmaktadır. Dikkat çekilmesi gereken bir diğer durum ise mahpuslar kamu veya özel sektör hesabına çalıştırıldıklarında bu yönetmelik gereği asgari ücretten düşük bir ödeme yapılamayacağı karar altına alınmış olsa da asgari ücret bedeli işyurdu hesabına yatırılmakta ve işçiler bu ücret yerine tıpkı İşyurdu Kurumu bünyesinde çalıştırılan mahpuslar gibi "Yüksek Kurulca belirlenen ücret"i almaktadırlar. Aradaki fark ise doğrudan işyurduna kalmaktadır.

Dikkat çekilmesi gereken bir diğer durumu ise 23. madde içerisinde yer alan “sosyal hak ve yardımlar” konusu oluşturmaktadır:

*“Hükümlülerin sosyal hak ve yardımlardan yararlandırılması, kamu veya özel sektöre ait işverenin yasal durumu da göz önünde bulundurularak tespit edilir.”*

Yönetmeliğin bu maddesi işveren lehine bir durum oluşturmakta ve mahpusların sosyal hak ve yardımlardan yararlandırılmaması için açık kapı bırakmaktadır. Dernek olarak bugüne kadar yürüttüğümüz çalışmalarda asgari ücret alan ve sigortası yaşlılık sigortasını da kapsayacak şekilde yatırılan bir tek mahpusa dahi rastlamadık.

Bu konudaki bilgi edinme başvurumuza 20 Nisan 2016 tarihinde cevap veren Adalet Bakanlığı İşyurtları Kurumu Daire Başkanlığı da İşyurdu Kurumu bünyesinde çalıştırılan mahpuslarla özel sektör hesabına çalıştırılan mahpuslar arasında ücret ve sosyal haklar konusunda bir ayırım gözetmediğini ifade etmiştir:

T.C.  
ADALET BAKANLIĞI  
İşyurtları Kurumu Daire Başkanlığı

Sayı : 63248341/2753,3170/2231/10446  
Konu : Bilgi edinme talebi

20/04/2016

Ceza İnfaz Sisteminde Sivil Toplum Derneği  
Katip Mustafa Çelebi Mahallesi Billurcu Sokak No:5/2  
Beyoğlu/İSTANBUL

4892 sayılı Bilgi Edinme Hakkı Kanunu uyarınca Mustafa EREN'in yapmış olduğu 2016/1067 nolu ilgi evrakta yer alan husus incelenmiş olup, aşağıda cevaplandırılmıştır.

**1-2015 yılında özel sektör ile yapılan 72 işbirliği neticesinde bu kurumlarda 1.528 tutuklu ve hükümlü çalışmıştır. Özel sektörle yapılan işbirliklerinde çalışan tutuklu ve hükümlülere günlük ne kadar yevmiye ödenmiştir ve hangi tür sigortalılık primumu yatırılmıştır?**

Ceza infaz kurumlarında meslek sahibi olmayan hükümlülerin meslek sahibi olması, meslek sahibi olan hükümlülerin var olan mesleklerinin geliştirilmesi amacıyla işyurtlarında çalışan hükümlülere ücretleri özel sektör veya diğer işyurdu faaliyetlerinde çalışmaları ayırımı yapılmayıp aynı miktarlarla ödemesi gerçekleştirilmekte, sigortaları yapılmaktadır. Diğer ifade ile özel sektör işbirliği çalışmalarında meslek eğitimi kapsamında çalışan hükümlü-tutuklulara ücret ve sigorta yanında genel hükümler uygulanmaktadır.

Bilgilerinize rica ederim.

Dr. Vehbi Kadri KAMER  
Hâkim  
Bakan a.

İşyurtları Kurumu Daire Başkan V.

*e-imza* 

Mevzuat ve ilgili makamların cevapları göstermektedir ki mahpuslar kamu veya özel sektör hesabına çalıştırıldıklarında kamu veya özel sektör hesabına dışarıda aynı işi yapan bir işçiden çok daha düşük bir ücret almanın yanı sıra, sosyal hak ve yardımlardan da yararlandırılmamaktadırlar.

İKDB'nin Faaliyet Raporlarından derlediğimiz bilgilere göre kamu ve özel sektör hesabına çalıştırılan mahpuslara ilişkin veriler aşağıda yer almaktadır:

Kamu Sektörü Hesabına Çalıştırma			
Yıl	İşbirliği Sayısı	Çalıştırılan Mahpus Sayısı	Elde Edilen Gelir
2011		468	4.909.864
2012	68	938	10.599.738
2013	124	1163	18.016.149
2014	122	1976	17.907.932
2015	124	1947	24.131.447
2016	149	1827	31.198.592
2017		2157	34.030.006

Özel Sektör Hesabına Çalıştırma			
Yıl	İşbirliği Sayısı	Çalıştırılan Mahpus Sayısı	Elde Edilen Gelir
2010		188	1.066.584
2011		350	1.626.415
2012	31	684	3.440.460
2013	79	1194	10.463.378
2014	91	1665	12.706.207
2015	72	1528	11.047.567
2016	100	2764	23.759.038
2017	74	2272	20.252.589

Bu tablolar göstermektedir ki kamu ve özel sektör hesabına çalıştırılan işçi sayıları neredeyse her yıl artış göstermektedir. Yönetmeliğin 21. maddesinin aşağıdaki ibareleri dikkate alındığında kitlesel zorunlu çalıştırmaya uygun hapishanelerin yapımının, kamu ve özel sektör hesabına çalıştırılan mahpus sayılarının arttırılmasının amaçlandığı söylenebilir:

*"Bakanlık; tarım, deniz ve su ürünleri avcılığı, inşaat, yol, maden ve orman gibi iş alanlarında çalışma ekipleri kurabilir. Bu ekip*

*çalışmalarına, açık ceza infaz kurumu hükümlüleri ile kapalı ceza infaz kurumlarında hükümlülük süresinin enaz dörtte birini iyi hâlde geçiren hükümlüler katılırlar.*

*Çalışma zorunluluğunun uygulanmasına elverişli ceza infaz kurumları yapılıncaya kadar;*

*a) Açık ceza infaz kurumu hükümlüleri,*

*b) Çocuk eğitimevi hükümlüleri,*

*c) Açık ceza infaz kurumuna seçilme hakkını kazanmış olup da kapasite yetersizliği nedeniyle bu ceza infaz kurumuna gönderilemeyen ve ilçe kapalı ceza infaz kurumuna nakledilen hükümlüler,*

*d) Kapalı ceza infaz kurumu hükümlülerinden şartla salıverilmelerine en çok iki yıl kalanlardan; Ceza İnfaz Kurumlarının Yönetimi ile Ceza ve Güvenlik Tedbirlerinin İnfazı Hakkında Tüzükte düzenlenen şartları haiz olup açık ceza infaz kurumuna ayrılmış olanlar, kamu veya özel işyerlerinde, gruplar hâlinde, ceza infaz kurumu personelinin gözetimi ve koruması altında çalıştırılabilirler."*

Ayrıca bu tablo şu değerlendirmeyi ve soruyu mümkün kılmaktadır: Özel sektör için 2272 mahpusun çalıştırılması karşılığında 20 milyon gelir elde edilirken kamu sektörü için daha az mahpus (2157) çalıştırılması karşılığında elde edilen gelir 34 milyon olmuştur. İş-yurtları Kurumu kamu hesabına çalıştırılan her bir işçi başına yıllık 15.776 TL gelir elde ederken özel sektör hesabına çalıştırdığı işçilerden kişi başı yıllık sadece 8913 TL gelir elde etmiştir. Arada yaklaşık yarı yarıya bir fark söz konusudur. Bu farkın nereden kaynaklandığı, özel sektör hesabına çalıştırılan mahpuslardan daha az gelir elde edilmesinin özel sektöre sağlanan birtakım ayrıcalıklardan kaynaklanıp kaynaklanmadığı cevaplanması gereken soruları oluşturmaktadır.

## 4. TEMEL TALEPLER VE KRİTERLER

Hapishanelerde çalışma, bir başka ifadeyle “işçi mahpuslar” konusunda CİSST/TCPS’in bugüne kadar formüle ettiği temel talepler ve kriterler şunlardır:

1. Çalışmak zorunlu olmamalıdır,
2. Çalışan mahpus ile çalışmayan mahpus arasında bir statü farkı oluşturulmamalıdır,
3. Maaşlar sendikaların da katılımıyla yeniden belirlenmelidir,
4. Çalışan mahpusların sigortaları emekliliği de kapsayacak şekilde yeniden düzenlenmelidir,
5. İş güvenliği ve işçi sağlığı açısından uzman personel (iş güvenliği uzmanı ve işyeri hekimi) istihdam edilmelidir.



## 5. EKLER

### EK 1:

### İşyurtları Kurumu 2017 Yılı Faaliyetlerinden Derleme

#### A- Tarımsal Faaliyetler

##### 1. Seracılık

75.939 m2 alanda seracılık

##### 2- Meyvecilik, Sebzeçilik ve Tahıl Üretimi

Toplam tarım alanı 31.799.810 m2

Ekilebilir tarım alanı 16.876.299 m2

##### *Meyvecilik*

- 2017’de toplam 2.897.063.371,36 kg meyve (zeytin, elma, portakal, limon, çilek, kiraz, muz, hurma, kivi vb.)
- Isparta E Tipi Kapalı Açık Ceza İnfaz Kurumuna tahsisi yapılan 70.000 m2’lik tarım arazisine gülfıdanı dikilecek ve kozmetik ürünler için kullanılacak
- “Kullanılmayan kamu arazilerinde bulunan zeytin ağaçlarının bakımını yapmak, zeytin ağaçlarında bulunan zeytinleri toplayarak ekonomiye kazandırmak” amacıyla Adnan Menderes Üniversitesi ile Foça Deniz Üs Komutanlığı ile protokoller imzalandı

##### *Sebzeçilik*

- Açık tarla üretimi ve seralarda 2017 yılı içerisinde 1.756.307,33 kg sebze (domates, salatalık, biber, patlıcan, kıvrıcık, karnabahar vb.) üretimi gerçekleştirilmiştir

### *Tahıl*

- 2017 yılı içerisinde 4.852.156,64 kg ürün üretilmiştir. Edirne Açık Ceza İnfaz Kurumunda 1.500 dekar alandan üretilen yıllık yaklaşık 600 ton pirinç ile kurumlarımızın pirinç ihtiyacının bir kısmı karşılanmaktadır.
- Büyükbaş ve küçükbaş hayvanlarımızın yem ihtiyacını karşılamak üzere açık ceza infaz kurumlarımızın tarıma elverişli arazilerinde 2017 yılı içerisinde 6.378.244 kg yem bitkilerinin (silajlık mısır, yonca, fiğ, korunga, yem bezelyesi ve saman) üretimi yapılmıştır.

### *Zeytinyağı Üretimi*

2017 yılı içerisinde 190.293 litre zeytin yağı üretilmiştir.

### *Zeytin Üretimi*

- Akhisar ve Gemlik Açık Ceza İnfaz Kurumunda 500 ton kapasiteli zeytin üretim tesisi faaliyeti geçmiş,

### *Kuru Gıda Paketleme Faaliyetleri*

2017 yılı içerisinde

412 ton nohut, 426 ton kuru fasülye,

354 ton barbunya,

642 ton kırmızı mercimek,

11492 ton bulgur ve 937 ton pirinç paketlenmiştir.

## **B- Mandıra Faaliyetleri**

- 2017 yılı içerisinde Kalecik Açık Ceza İnfaz Kurumu, Foça Açık Ceza İnfaz Kurumu, Niğde Açık Ceza İnfaz Kurumu ve Narman Açık Ceza İnfaz Kurumunda bulunan süt işleme tesislerimizde yıllık 523.342 litre pastörize süt, 5.784.751 adet 200 ml'lik ayran, 1.904.127 kg beyaz peynir, 267.749 kg kaşar peyniri, 157.097 kg tereyağı, 49.462 litre kefir üretilmiştir.

## C- Fırıncılık Faaliyetleri

1. 2017 yılında 63 olan fırın sayımız 72 e yükselmiştir. Günlük farklı gramajlarda 325.233 adet ekmek üretilmektedir.
2. *Unlu Mamüller*
  - a. Gaziantep L Tipi CİK: Günlük 4.000 kapasiteli simit, poğaç a atölyesi
  - b. Bozkurt Kadın Açık ve Çocuk Eğitimevi CİK: Kuru kadayıf üretimi
  - c. Osmaniye 2 No'lu T Tipi CİK: Günde 2.000 paket kapasteli kuru pasta atölyesi
  - d. Tarsus Açık, Ödemiş T Tipi, Siverek Açık, Gaziantep L Tipi CİK, tatlı üretimi başladı
  - e. Maltepe Açık CİK 1.000 m2 alanda unlu mamüller ve baklava üretimi
  - f. Silivri Açık 45.804 kg çiğ köfte
  - g. Gaziantep Açık: Geleneksel yöntemle baklava üretimi
3. *Mantı Üretimi*
  - 2017 'de 17.200 kg mantı üretilmiştir

## D- Kuruyemiş Üretimi

- Toprakkale Açık CİK: 1.556.526 kg üretim

## E- Hayvancılık Faaliyetleri

### *Büyükbaş ve Küçükbaş Hayvancılık*

- Niğde Açık Ceza İnfaz Kurumu: 1.800 büyükbaş ve 5.000 küçükbaş hayvan (90 mahpus çalışıyor)
- Kars Açık: 1.000 büyükbaş kapasiteli ahır ve günlük 250 bü-

yükbaş hayvan kesimhanesi ve et işleme tesisi (2018 sonunda bitecek)

- Edirne Açık: 1.200 büyükbaş ve 2.000 küçükbaş kapasiteli hayvan yetiştirme tesisi ve aylık ortalama 180 büyükbaş ve 100 küçükbaş kesimi yapılıyor. Et işleme tesislerinde aylık 279.501 kg kırmızı et, 8.166 kg köfte, 70.139 kg kavurma, 57.853 kg sucuk üretiliyor (70 mahpus çalışıyor)
- Foça Açık: 2.500 kapasiteli damızlık besi ve süt sığır ahırları (2018 yılında tamamlanacak)

#### *Manda Yetiştiriciliği*

- Edirne Açık: 200 adet manda üretimi (süt, yoğurt, kaymak, tereyağı ve ayran ile erkeklerin kesimi sonucu kavurma ve sucuk imalatı için)

#### *Arıcılık*

2017'de 283 kovan, 2.583 kg süzme ve petek bal

- Edirne Açık: 75 kovan, 947 kg bal
- Kırklareli Açık: 45 kovan, 960 kg bal
- Akçakale Açık: 85 kovan, 200 kg bal
- Durağan Açık: 25 kovan, 236 kg bal

#### *Tavukçuluk*

201.050 adet kafesli yumurta tavuğundan 41.166.992 yumurta üretildi.

- Foça Açık: 12.000 serbest gezen et tavukçuluğu ve 53.250 kapasiteli 3 kümesten kafesli yumurta tavukçuluğu faaliyeti sonrası 2017'de yaklaşık 16.013.370 yumurta üretimi
- Dalaman Açık: 1.500 tavuk kapasiteli Serbest Gezen Yumurta Tavukçuluğu. 9.000 adet yumurta
- İşyurtları Kurumu bünyesinde 8.500 adet gezen yumurta tavuğu yetiştirilip 2017 yılında 1.473.662 yumurta elde edilmiş

- Edirne Açık: 59.000 kapasiteli 3 kümeden, 2017'de 12.397.262 yumurta üretimi
- Kalecik Açık: 57.700 kapasiteli 3 kümeden 12.218.560 yumurta
- Kırklareli Açık: 31.000 kapasiteli 1 kümeden 537.800 yumurta

#### *Kaz Yetiştiriciliği*

- Erciş Açık: 100 adet Çin, 100 adet Alman Embden kazı üretildi

#### *Kesimhane ve Et İşleme*

- Aşağıda sıralanan 6 CİK'te yapılan "Kesimhane ve Et İşleme" faaliyetlerinde 19.359 adet büyükbaş ve 6.410 adet küçükbaş hayvanın kesimi yapıldı. 6.300.000 kg kırmızı et, 57.853 kg sucuk, 80.340 kg kavurma, 11.502 kg köfte üretilmiştir.
- CİK'lerin et ihtiyacının %70'i buralardan karşılanıyor. Ayrıca iş-yurtları satış mağazaları, bakanlık ve adliye yemekhaneleri ile diğer kamu kurum ve kuruluşlarının et ihtiyacı buradan karşılanır.
- Niğde Açık
- Narman Açık
- Kars T Tipi Kapalı ve Açık
- Foça Açık
- Dalaman Açık
- Edirne Açık

## **F- Tekstil Üretim Faaliyetleri**

Hapishane kantinlerinde satılmakta olan 25 farklı çeşit tekstil ürünü işyurtlarının tekstil atölyelerinde üretilmektedir.

#### *Kamu Kurumlarına Üretilen Tekstil/Konfeksiyon Ürünleri*

- Silahlı Kuvvetler
- Ceza İnfaz Kurumları
- Hastaneler
- Üniversiteler
- Milli Eğitim Bakanlığı

- Yüksek Seçim Kurulu
- Valilikler
- Denetimli Serbestlik Müdürlükleri
- Yargıtay Başkanlığı
- PTT Genel Müdürlüğü

#### *Stor ve Zebra Perde Üretimi*

İzmir 1 No'lu T Tipi CİK ve Türkoğlu Açık CİK'te üretim yapılıyor. 2017 yılında 37.500 metre perde (10.618 adet çeşitli ebatlarda) üretimi yapıldı.

- Adalet Sarayları
- Ceza İnfaz Kurumları
- Kamu kurumları

#### *Kıyafet ve Bot Üretimi*

- Sinop E Tipi Kapalı ve Açık: Ceza İnfaz Kurumlarında görev yapan personele 116.300 adet pantolon, 28.460 adet göcük, 32.000 adet yağmurluk, 62.584 adet kepe
- Kütahya E Tipi Kapalı ve Açık: Ceza İnfaz Kurumlarında görev yapan personele 145.480 adet yazlık ve kışlık tişört
- Ayaş Açık: Ceza İnfaz Kurumlarında görev yapan personele 87.943 çift bot

#### *Nakış/Nakış İşleme*

- Kütahya E Tipi Kapalı ve Açık: 290.960 adet arma

#### *Yatak ve Yastık Üretimi*

- Bozüyük Açık: 26.800 yatak, 26.300 yastık ve 2.750 yorgan
- Hatay Açık: 26.536 yatak, 28.828 yastık

## G- Endüstriyel Üretim

### *Mobilya ve Demir Atölyeleri*

34 marangoz,

30 mobilya atölyesi,

16 ağaç işleri,

4 döşeme,

2 tabela,

59 demir atölyesi var

Mobilya tefrişatında görev alan 21 kurum 2017 yılı içerisinde toplam 1.181 ayrı protokol yapmış ve 93.525.992,92 TL+KDV gelir elde etmiştir.

### *Hizmet verilen yerler:*

- Adliyeler
- Ceza infaz kurumları
- Milli Eğitim Müdürlükleri
- Okullar
- Tapu ve Kadastro Müdürlükleri
- Orman ve Su İşleri Bakanlığı Müdürlükleri
- Cumhuriyet Başsavcılıkları
- Diğer kamu kurum ve kuruluşları

### *Üretimler*

- Makam takımları
- Muhtelif mobilyalar
- İskemle masa grupları
- Muhtelif koltuk takımları
- Soyunma dolapları
- Ranzalar
- Okul donatım malzemeleri
- Kompakt arşiv dolapları
- Tabiat parkı donatıları

- Park bahçe donatıları

## H- Hediyelik Eşya ve Geleneksel El Sanatları

### *Çini Üretimi*

- Kütahya E Tipi Kapalı ve Açık: 45.000 adet üretim, 30.000 adet satış
- Kırşehir E Tipi Kapalı: 8.951 adet üretim, 8.522 adet satış
- Nevşehir E Tipi Kapalı: 1.999 adet üretim, 1.805 adet satış
- Antalya L Tipi Kapalı: 1.715 adet üretim, 1.529 adet satış

### *Ahşap Hediyelik*

- Karaman M Tipi Kapalı ve Açık: 5.089 adet üretim, 7.233 adet satış
- Kastamonu E Tipi Kapalı ve Açık: 2.144 adet üretim, 1.641 adet satış
- Kırşehir E Tipi Kapalı: 870 adet üretim, 1.039 adet satış
- Türkoğlu Açık: 186 adet üretim, 138 adet satış
- Rize L Tipi Kapalı: 511 adet üretim, 276 adet satış



## EK 2: 2016 Yılı Kamu Kurumlarıyla İşbirliği Listesi

SIRA NO	CEZAEVİ ADI	FİRMA İSMİ	İŞİN KONUSU
1	BİLEÇİK M TİPİ KABALI- AÇIK ÇIK	BİLEÇİK CBS	GENEL TEMİZLİK
2	GEMLİK AÇIK ÇIK	BURSA CBS	GENEL TEMİZLİK
3	BURSA E TİPİ KABALI- AÇIK ÇIK	BURSA CBS	GENEL TEMİZLİK
4	BİLEÇİK M TİPİ KABALI- AÇIK ÇIK	MUDANYA CBS	GENEL TEMİZLİK
5	BOZUYUK AÇIK ÇIK	BOZUYUK CBS	GENEL TEMİZLİK
6	NAZİLLİ E TİPİ KABALI- AÇIK ÇIK	NAZİLLİ CBS	GENEL TEMİZLİK
7	ŞEBİNKARAHİSAR K3 TİPİ KABALI- AÇIK	ŞEBİNKARAHİSAR CBS	GENEL TEMİZLİK
8	İSKENDERUN M TİPİ KABALI ÇIK	İSKENDERUN CBS	GENEL TEMİZLİK
9	BALIKESİR AÇIK ÇIK	BALIKESİR CBS	GENEL TEMİZLİK
10	AKHİSAR A3 TİPİ KABALI- AÇIK	AKHİSAR CBS	GENEL TEMİZLİK
11	KARABÖK T TİPİ KABALI- AÇIK ÇIK	SAPRANBOLU CBS	GENEL TEMİZLİK
12	HUDAY AÇIK ÇIK	HUDAY CBS	GENEL TEMİZLİK
13	GEYVE AÇIK ÇIK	SAKARYA CBS	GENEL TEMİZLİK
14	KONYA AÇIK ÇIK	KONYA CBS	GENEL TEMİZLİK
15	TÜRKÖĞÜLU AÇIK ÇIK	KAHRAMANMARAŞ CBS	GENEL TEMİZLİK
16	GAZİANTEP AÇIK ÇIK	GAZİANTEP CBS	GENEL TEMİZLİK
17	KASTAMONU KABALI AÇIK	KASTAMONU CBS	GENEL TEMİZLİK
18	DİNAR T TİPİ KABALI- AÇIK ÇIK	DİNAR CBS	GENEL TEMİZLİK
19	KARABÖK T TİPİ KABALI- AÇIK ÇIK	KARABÖK CBS	GENEL TEMİZLİK
20	TOPRAKKALE AÇIK ÇIK	OSMANIYE CBS	GENEL TEMİZLİK
21	KIRKLARELİ AÇIK ÇIK	LÜLEBURGAZ CBS	GENEL TEMİZLİK
22	ERZİNCAN T TİPİ K3A ÇIK	ERZİNCAN CBS	GENEL TEMİZLİK
23	BERGAMA M TİPİ KABALI- AÇIK ÇIK	BERGAMA CBS	GENEL TEMİZLİK
24	ALANYA L TİPİ KABALI- AÇIK ÇIK	ALANYA CBS	GENEL TEMİZLİK
25	İSPARTA E TİPİ KABALI- AÇIK ÇIK	İSPARTA CBS	GENEL TEMİZLİK
26	SARAYÖY AÇIK ÇIK	DİZLİ CBS	GENEL TEMİZLİK
27	AYDIN E TİPİ KABALI- AÇIK ÇIK	AYDIN CBS	GENEL TEMİZLİK
28	ÇANAKKALE AÇIK ÇIK	ÇANAKKALE CBS	GENEL TEMİZLİK
29	KALEÇİK AÇIK ÇIK	KALEÇİK CBS	GENEL TEMİZLİK
30	TAVŞANLI T TİPİ KABALI- AÇIK	TAVŞANLI CBS	GENEL TEMİZLİK
31	MALTEPE AÇIK ÇIK	İSTANBUL ANADOLU CBS	ARŞIV MAD İSTİF GENEL TEMİZLİK
32	AĞÇAKALE AÇIK ÇIK	ŞANLIURFA CBS	GENEL TEMİZLİK
33	GEVAŞ AÇIK ÇIK	GEVAŞ CBS	GENEL TEMİZLİK
34	AFYONKARAHİSAR AÇIK ÇIK	AFYONKARAHİSAR CBS	GENEL TEMİZLİK
35	KIRŞEHİR AÇIK ÇIK	KIRŞEHİR CBS	GENEL TEMİZLİK
36	ORDU E TİPİ KABALI- AÇIK ÇIK	ORDU CBS	GENEL TEMİZLİK
37	İNCESU AÇIK ÇIK	KAYSERİ CBS	GENEL TEMİZLİK
38	EDİRNE AÇIK ÇIK	EDİRNE CBS	GENEL TEMİZLİK
39	MERSİN E TİPİ KABALI- AÇIK	MERSİN CBS	GENEL TEMİZLİK
40	ADANA AÇIK ÇIK	ADANA CBS	GENEL TEMİZLİK
41	ÜNYE M TİPİ KABALI- AÇIK	ÜNYE CBS	GENEL TEMİZLİK
42	GEYVE AÇIK ÇIK	SAKARYA CBS	GENEL TEMİZLİK
43	BOLU T TİPİ KABALI- AÇIK ÇIK	BOLU CBS	GENEL TEMİZLİK
44	NİĞDE AÇIK ÇIK	BİR CBS	GENEL TEMİZLİK
45	MALTEPE AÇIK ÇIK	İSTANBUL ANADOLU CBS	GENEL TEMİZLİK
46	FOÇA AÇIK ÇIK	İZMİR BÖLGE ADLİYE CBS	GENEL TEMİZLİK
47	KALEÇİK AÇIK ÇIK	KALEÇİK CBS	GENEL TEMİZLİK
48	FOÇA AÇIK ÇIK	İZMİR BÖLGE ADLİYE CBS	GENEL TEMİZLİK
49	BİNGÖL M TİPİ E-A ÇIK	BİNGÖL CBS	GENEL TEMİZLİK
50	SÖKE T TİPİ KABALI- AÇIK ÇIK	SÖKE CBS	GENEL TEMİZLİK
51	MANİSA E TİPİ KABALI- AÇIK ÇIK	MANİSA CBS	GENEL TEMİZLİK
52	ŞİVAS AÇIK ÇIK	ŞİVAS CBS	GENEL TEMİZLİK
53	ÇANAKKALE AÇIK ÇIK	ÇANAKKALE İMAL DESTEK KOMUTANLIĞI	GENEL TEMİZLİK
54	BANDIRMA AÇIK ÇIK	ERDEK İMAL DENİZ KOMUTANLIĞI	MALZEME NAKİL, İSTİF, BOYA, BADANA VE BAKIM
55	KOCAELİ AÇIK ÇIK	GÖLÇUK DENİZ İMAL MERKEZİ KOM.	GENEL TEMİZLİK/İSTİF/EMLE/BOŞALTIMA, HAMALİYE
56	İSKENDERUN M TİPİ K3A ÇIK	İSKENDERUN DENİZ İMAL DESTEK KOM.	MALZEME NAKİL, İSTİF, TEMİZLİK
57	ÇANAKKALE AÇIK ÇIK	ÇANAKKALE DENİZ MÜZESİ KOMUTANLIĞI	MALZEME NAKİL, İSTİF
58	ÇANAKKALE AÇIK ÇIK	ÇANAKKALE DENİZ MÜZESİ KOMUTANLIĞI	YÜKLEME-BOŞALTIMA-İSTİF-BAHÇE DOZENLEME
59	KOCAELİ AÇIK ÇIK	DENİZ HAVA KOM.MALZ.YÖN.MER.KOM.	YÜKLEME-BOŞALTIMA-İSTİF-GENEL TEMİZLİK
60	MERSİN E TİPİ KABALI- AÇIK	MERSİN İMAL DESTEK KOMUTANLIĞI	MALZEME YÜKLEME, BOŞALTIMA, İSTİF GENEL TEMİZLİK
61	MALTEPE AÇIK ÇIK	İST DENİZ İMAL GRUP KOM.PENDİK.İSTANBUL	MALZEME YÜKLEME, BOŞALTIMA, İSTİF GENEL TEMİZLİK
62	MALTEPE AÇIK ÇIK	İST İMAL DESTEK KOM.ANADOLU KARUĞI BEYKOZ İST	MALZEME YÜKLEME, BOŞALTIMA, İSTİF GENEL TEMİZLİK
63	MALTEPE AÇIK ÇIK	İST DENİZ HARP OKULU KOM. TUZLA İST	AÇIK-YARI AÇIK ALANELLİÇLEME GENEL TEMİZLİK
64	MALTEPE AÇIK ÇIK	Düz.K.K. İST TERSAKS KOM.PENDİK İST	AÇIK-YARI AÇIK ALANELLİÇLEME GENEL TEMİZLİK
65	İZMİR KABALI VB AÇIK ÇIK	İZMİR İMAL DESTEK KOMUTANLIĞI	MALZEME NAKİL, İSTİF, BOYA, BADANA VE BAKIM
66	KOCAELİ AÇIK ÇIK	GÖLÇUK TERSAKS KOMUTANLIĞI	MALZEME YÜKLEME, BOŞALTIMA, İSTİF, HAMALİYE

TÜRKİYE'DE İŞÇİ MAHPUSLARIN GÜNCEL DURUMU - ARALIK 2018

67	MALTEPE AÇIK ÇIK	İSTANBUL TERSAÑE KOMİTANLIĞI	GENEL TEMİZLİK-ÜRETİME YÖNELİK OLMAYAN HİZMETLER
68	FOÇA AÇIK ÇIK	FOÇA İZMAL DİSTEK KOMİTANLIĞI	MALZEME NAKİL, İSTİF, GENEL TEMİZLİK
69	ANKARA AÇIK ÇIK	ANKARA DİNTZ İZMAL GRUPO KOMİTANLIĞI	İSTİF-NAKİL-HAMİLYIŞ-GENEL TEMİZLİK
70	İZMİR BUCAKBAĞI AÇIK ÇIK	İZMİR TERSAÑE KOMİTANLIĞI	GENEL TEMİZLİK
71	KARTAL H TİPİ KAPALI ÇIK	ŞAHİL GÖVYENLİK İZMAL MERKEZ KOMİTANLIĞI	GENEL TEMİZLİK
72	MANİSA E TİPİ KAPALI AÇIK ÇIK	TÜRKİYE KAMU HA KURUM MANİSA İLİ KAMU HAS.BİR.GEN.SEK.AĞUZ VE DIŞ SAĞ MER.	GENEL TEMİZLİK
73	AKHSAR A3 TİPİ KAPALI AÇIK ÇIK	TÜRKİYE KAMU HA KURUM MANİSA İLİ KAMU HAS.BİR.GEN.SEK.AĞUZ VE DIŞ SAĞ MER.	GENEL TEMİZLİK
74	TÜRKÖĞÜLU AÇIK ÇIK	TÜRKÖĞÜLU BELEDİYE BAŞKANLIĞI	PARK VE BAÇE TEMİZLİĞİ VE GENEL TEMİZLİK
75	BANDIRMA AÇIK ÇIK	GIDA TARIM VE HAYVANCILIK BAK.KOYUNLULUK ARAŞTIRMA İSTASYON MÜD.	HAYVAN BESLEME AĞIL TEMİZLEME,KESME,TEMİZLİK
76	TORBALI AÇIK ÇIK	İZMİR GAZİEMİR BELEDİYE BAŞKANLIĞI	PARK VE BAÇE TEMİZLİĞİ
77	TORBALI AÇIK ÇIK	İZMİR TORBALI BELEDİYESİ PARK VE BAÇELER MÜDÜRLÜĞÜ	PARK VE BAÇE TEMİZLİĞİ
78	BİNGÖL M TİPİ KAPALI AÇIK ÇIK	BİNGÖL İL ÖZEL İDARESİ	GENEL TEMİZLİK
79	SARAYKÖY AÇIK ÇIK	HASAN ERBİL EĞİTİM MERKEZİ MÜD	BULAŞIK YIKAMA-TEMİZLİK
80	MERSİN E TİPİ KAPALI AÇIK ÇIK	MERSİN İDARE VE VERGİ MAHKEMELERİ	GENEL TEMİZLİK
81	TÜRKÖĞÜLU AÇIK ÇIK	TÜRKÖĞÜLU BELEDİYE BAŞKANLIĞI	GENEL TADİLAT, İNŞAAT,PARK VE BAÇE TEMİZLİK
83	AYDIN E TİPİ KAPALI AÇIK ÇIK	AYDIN BÜYÜKŞEHİR BELEDİYESİ	GENEL TEMİZLİK
84	AĞCAKALE AÇIK ÇIK	ŞANLIURFA İDARE MAHKEMESİ	GENEL TEMİZLİK
85	ANTALYA E TİPİ KAPALI AÇIK ÇIK	ATEV ANTALYA EĞİTİM VE SOSYAL TESİS İŞLETME MÜDÜRLÜĞÜ	GENEL TADİLAT, ONARIM
86	GEYVE AÇIK ÇIK	PAMUKOVA SULAMA BİRLİĞİ	SULAMA KANALI VE GENEL ÇEVRE TEMİZLİĞİ
87	NAZİLLİ E TİPİ KAPALI AÇIK ÇIK	AYDIN BÜYÜKŞEHİR BELEDİYESİ	PARK VE BAÇE TEMİZLİĞİ –SULAMA,DİKİM-BOYA
88	FOÇA AÇIK ÇIK	JANDARMA KOMANDO OKULU VE EĞİTİM MERKEZİ	GENEL TEMİZLİK
89	BERGAMA M TİPİ KAPALI AÇIK ÇIK	İZMİR BÜYÜKŞEHİR BELEDİYESİ MEZARLIK BAKIM ONARIM ŞUB MÜD	MEZARLIK ALAN OT TEMİZ, AĞAÇ BUD BİTKİ DİKİM,BAKIM HİZ
90	TORBALI AÇIK ÇIK	İZMİR BÜYÜKŞEHİR BELEDİYESİ MEZARLIK BAKIM ONARIM ŞUB MÜD	MEZARLIK ALAN OT TEMİZ, AĞAÇ BUD BİTKİ DİKİM,BAKIM HİZ
91	BUCA KAPALI AÇIK ÇIK	İZMİR BÜYÜKŞEHİR BELEDİYESİ MEZARLIK BAKIM ONARIM ŞUB MÜD	MEZARLIK ALAN OT TEMİZ, AĞAÇ BUD BİTKİ DİKİM,BAKIM HİZ
92	İZMİR AÇIK ÇIK	İZMİR BÜYÜKŞEHİR BELEDİYESİ MEZARLIK BAKIM ONARIM ŞUB MÜD	MEZARLIK ALAN OT TEMİZ, AĞAÇ BUD BİTKİ DİKİM,BAKIM HİZ
93	ÖDEMiŞ M TİPİ KAPALI AÇIK ÇIK	İZMİR BÜYÜKŞEHİR BELEDİYESİ MEZARLIK BAKIM ONARIM ŞUB MÜD	MEZARLIK ALAN OT TEMİZ, AĞAÇ BUD BİTKİ DİKİM,BAKIM HİZ
94	MENEMEN AÇIK ÇIK	İZMİR BÜYÜKŞEHİR BELEDİYESİ MEZARLIK BAKIM ONARIM ŞUB MÜD	MEZARLIK ALAN OT TEMİZ, AĞAÇ BUD BİTKİ DİKİM,BAKIM HİZ
95	BANDIRMA AÇIK ÇIK	KOYUNLULUK ARAŞTIRMA İSTASYONU MÜDÜRLÜĞÜ	TAMİR, TADİLAT, GATI KATIRIMI, PARK VE BAÇE TEMİZLİK
96	KARTAL H TİPİ KAPALI ÇIK	İLER BANKASI BÖLGE MÜDÜRLÜĞÜ (İSTANBUL)	GENEL TEMİZLİK
97	ANKARA AÇIK ÇIK	TÜRKİYE İLAÇ VE TIBBİ CİHAZ KURUMU	ARŞİV DOSYALARININ TAŞINMASI
98	KARTAL H TİPİ KAPALI AÇIK ÇIK	PENDİK BELEDİYE BAŞKANLIĞI	GENEL TEMİZLİK
99	AFYONKARAHİSAR AÇIK ÇIK	AFYONKARAHİSAR KOCATEPE ÜNİVERSİTESİ REKTÖRLÜĞÜ YAPILAR VE TEKNİK DAİRE BAŞ	ÇEVRE DZENLENİMiS- SULAMA-GÜBRELEME VB
100	TOPRAKCALE AÇIK ÇIK	OSMANİYE İL ÖZEL İDARE MÜDÜRLÜĞÜ	GENEL TADİLAT, İNŞAAT,PARK VE BAÇE TEMİZLİK, YOL YAPIMI, MEZARLIK TADİLATI
101	BANDIRMA AÇIK ÇIK	KOYUNLULUK ARAŞTIRMA İSTASYONU MÜDÜRLÜĞÜ	HAYVAN BESLEME AĞIL TEMİZLEME,KESME,TEMİZLİK
102	TÜRKÖĞÜLU AÇIK ÇIK	TÜRKÖĞÜLU BELEDİYE BAŞKANLIĞI	GENEL TADİLAT, İNŞAAT,BAÇE TAŞI DÖŞEME, YOL YAPIMI, MEZARLIK TADİLATI
103	BİLECİK M TİPİ KAPALI AÇIK ÇIK	BİLECİK İL ORMAN MÜDÜRLÜĞÜ	ELEKTRİK SU TESİSATI, BOYA, MADANASATEN ALÇI DUVAR YIKIM-YAPIM
104	KONYA AÇIK ÇIK	KONYA BÖLGE İDARE MAHKEMESİ BAŞKANLIĞI	GENEL TEMİZLİK
105	DALAMAN AÇIK ÇIK	KÜLTÜR VE TURİZM BAKANLIĞI KALINOS KAZI HEYETİ BAŞKANLIĞI	ARKEOLOJİ KAZI İŞİNDEN
106	TOPRAKCALE AÇIK ÇIK	OSMANİYE İL ÖZEL İDARE MÜDÜRLÜĞÜ	GENEL TEMİZLİK VE HİZMET İŞLERİ
107	ARDAHAN T TİPİ KAPALI ÇIK	ARDAHAN BELEDİYE BAŞKANLIĞI	PARK VE BAÇE TEMİZLİĞİ
108	BİLECİK M TİPİ KAPALI AÇIK ÇIK	BİLECİK İL ORMAN MÜDÜRLÜĞÜ	ELEKTRİK SU TESİSATI, BOYA, MADANASATEN ALÇI DUVAR YIKIM-YAPIM
109	FOÇA AÇIK ÇIK	İZMİR İDARE MAHKEMESİ BAŞKANLIĞI	GENEL TEMİZLİK
110	AFYONKARAHİSAR AÇIK ÇIK	AFYONKARAHİSAR KOCATEPE ÜNİVERSİTESİ REKTÖRLÜĞÜ YAPILAR VE TEKNİK DAİRE BAŞ	ÇEVRE DZENLENİMiS- SULAMA-GÜBRELEME VB
111	KASTAMONU E TİPİ KAPALI ÇIK	TAPU VE KADASTRO XIX BÖLGE MÜDÜRLÜĞÜ	GENEL VE ÇEVRE TEMİZLİĞİ
112	KARABÜK T TİPİ KAPALI AÇIK ÇIK	KARABÜK TAPU VE KADASTRO GEN MÜD XIX BÖL MÜD	GENEL TEMİZLİK
113	KIRŞEHİR AÇIK ÇIK	KIRŞEHİR TAPU VE KADASTRO MÜDÜRLÜĞÜ	GENEL TEMİZLİK
114	AKŞEHİR T TİPİ KAPALI AÇIK ÇIK	AKŞEHİR TAPU VE KADASTRO V BÖLGE MÜD	GENEL TEMİZLİK
115	KARAMAN M TİPİ KAPALI AÇIK ÇIK	KARAMAN TAPU VE KADASTRO KONYA V BÖLGE MÜD	GENEL TEMİZLİK
116	SİRTİ AÇIK ÇIK	SİRTİ TAPU VE KADASTRO MÜD	GENEL TEMİZLİK
117	KONYA AÇIK ÇIK	TAPU VE KADASTRO KONYA V BÖLGE MÜD	GENEL TEMİZLİK
118	SEYDİŞEHİR İSŞEN T TİPİ KAPALI AÇIK ÇIK	TAPU VE KADASTRO 18 BÖLGE MÜDÜRLÜĞÜ	GENEL TEMİZLİK
119	EDİRNE AÇIK ÇIK	TAPU VE KADASTRO 14 BÖLGE MÜDÜRLÜĞÜ	GENEL TEMİZLİK
120	SARAYKÖY AÇIK ÇIK	TAPU VE KADASTRO XVIII BÖLGE MÜD PAMUKKALE TAPU VE DENİZLİ KADASTRO MÜD	GENEL TEMİZLİK
121	MUĞLA AÇIK ÇIK	TAPU VE KADASTRO XVII BÖLGE MÜDÜRLÜĞÜ	GENEL TEMİZLİK
122	DIYARBAKIR AÇIK ÇIK	TAPU VE KADASTRO VII BÖLGE MÜDÜRLÜĞÜ	GENEL TEMİZLİK
123	DÖZCE T TİPİ KAPALI AÇIK ÇIK	ANKARA TAPU VE KADASTRO I BÖLGE MÜDÜRLÜĞÜ	GENEL TEMİZLİK
124	BOZ İT TİPİ KAPALI AÇIK ÇIK	TAPU VE KADASTRO I BÖLGE MÜDÜRLÜĞÜ	GENEL TEMİZLİK
125	İSKİŞEHİR AÇIK ÇIK	TAPU VE KADASTRO 17 BÖLGE MÜDÜRLÜĞÜ	GENEL TEMİZLİK
126	GÖMÜŞHANE B TİPİ KAPALI AÇIK ÇIK	TRABZON TAPU VE KADASTRO BÖLGE MÜDÜRLÜĞÜ	GENEL TEMİZLİK
127	AKHSAR A3 TİPİ KAPALI AÇIK ÇIK	TAPU VE KADASTRO MÜDÜRLÜĞÜ	GENEL TEMİZLİK
128	ÖDEMiŞ M TİPİ KAPALI AÇIK ÇIK	TAPU VE KADASTRO MÜDÜRLÜĞÜ	GENEL TEMİZLİK
129	TRABZON B TİPİ KAPALI ÇIK	TRABZON TAPU VE KADASTRO BÖLGE MÜDÜRLÜĞÜ	ARŞİV, DEPO İŞLERİ
130	AYDIN E TİPİ KAPALI AÇIK ÇIK	TAPU VE KADASTRO III BÖLGE MÜDÜRLÜĞÜ AYDIN	GENEL TEMİZLİK
131	NAZİLLİ E TİPİ KAPALI AÇIK ÇIK	TAPU VE KADASTRO III BÖLGE MÜDÜRLÜĞÜ NAZİLLİ	GENEL TEMİZLİK
132	GERESİN KAPALI AÇIK ÇIK	TRABZON TAPU VE KADASTRO 9 BÖLGE MÜDÜRLÜĞÜ	ARŞİV,DEPO,MÜSTEMİLAT TEMİZLİK
133	ADYAMAN AÇIK ÇIK	ŞANLIURFA TAPU VE KADASTRO 9 BÖLGE MÜDÜRLÜĞÜ	GENEL TEMİZLİK
134	İZMİR (BUCAKBAĞI) AÇIK ÇIK	TAPU VE KADASTRO III BÖLGE İŞL MÜD	BİNA VE BAÇE GENEL TEMİZLİĞİ
135	AĞCAKALE AÇIK ÇIK	ŞANLIURFA TAPU VE KADASTRO 21 BÖLGE MÜDÜRLÜĞÜ	GENEL TEMİZLİK
136	AFYONKARAHİSAR AÇIK ÇIK	AFYONKARAHİSAR TAPU VE KADASTRO MÜDÜRLÜĞÜ	BAÇE VE GENEL TEMİZLİK
137	DALAMAN AÇIK ÇIK	TAPU VE KADASTRO 18 BÖLGE MÜD	GENEL TEMİZLİK
138	NİĞDE AÇIK ÇIK	NİĞDE KADASTRO MÜDÜRLÜĞÜ	GENEL TEMİZLİK
139	ANKARA AÇIK ÇIK	ANKARA TAPU VE KADASTRO I BÖLGE MÜDÜRLÜĞÜ	GENEL TEMİZLİK

TÜRKİYE'DE İŞÇİ MAHPUSLARIN GÜNCEL DURUMU - ARALIK 2018

140	EDİRNE AÇIK ÇIK	TAPU VE KADASTRO GEN.MÜD EDİRNE 14.BÖLGE MÜD	GENEL TEMİZLİK
141	ERZURUM AÇIK ÇIK	ERZURUM TAPU VE KADASTRO VIII.BÖLGE MÜD.	GENEL TEMİZLİK
142	TÜRKÜĞÜLÜ AÇIK ÇIK	GAZİANTEP TAPU VE KADASTRO XIII.BÖLGE MÜD	GENEL TEMİZLİK
143	GAZİANTEP AÇIK ÇIK	TAPU VE KADASTRO XIII. BÖLGE MÜDÜRÜLÜĞÜ	GENEL TEMİZLİK
144	KASTAMONU E TİPİ KAPALI/AÇIK ÇIK	KASTAMONU TAPU VE KADASTRO XIX.BÖLGE MÜDÜRÜLÜĞÜ	İRİNA İÇ , DİŞ ÇEVREVE DİŞ CAMLARIN TEMİZLİĞİ
145	KÜTAHYA TAPU VE KADASTRO MÜD	KÜTAHYA TAPU VE KADASTRO MÜDÜRÜLÜĞÜ	GENEL TEMİZLİK
146	ERBİLİ T TİPİ KAPALI/AÇIK ÇIK	KONYA TAPU VE KADASTRO V.BÖLGE MÜD	GENEL TEMİZLİK
147	POÇA AÇIK ÇIK	TAPU VE KADASTRO 1.BÖLGE MÜDÜRÜLÜĞÜ	GENEL TEMİZLİK.BAĞÇI DÜZENLEMESİ
148	ÇORUM L TİPİ K/A ÇIK	YOZGAT TAPU VE KADASTRO MÜD.	GENEL TEMİZLİK
149	YOZGAT E TİPİ KAPALI/AÇIK ÇIK	YOZGAT TAPU VE KADASTRO MÜD.	GENEL TEMİZLİK

## EK 3: 2016 Yılı Özel Sektörle İşbirliği Listesi

SİMSA NO	CEZAEVİ ADI	İŞİN KONUSU
1	KASTAMONU KAPALI/AÇIK ÇIK	TIBBİ SARGI BEZİ
2	ÇORUM L TİPİ KAPALI/AÇIK ÇIK	TEKSTİL ÜRÜNLERİ ÜRETİM, DİKİM VE DİĞER İMALAT
3	MALTEPE 3 NOLU L TİPİ KAPALI ÇIK	ÇORAP ÜRETİMİ (ÖRME, KESİM, DİKİM, ÜTÜLEME, MONTAJ, PAKETLEME)
4	MALTEPE 3 NOLU L TİPİ KAPALI ÇIK	TEKSTİL ÜRÜNLERİ (KESİM, DİKİM, ÜTÜLEME, MONTAJ, PAKETLEME)
5	HATAY E TİPİ KAPALI ÇIK	TEKSTİL ÜRÜNLERİ DİKİM
6	KARAMAN M TİPİ KAPALI-AÇIK ÇIK	GYİM EŞYASI İMALATI
7	BURSA E TİPİ KAPALI-AÇIK ÇIK	TEKSTİL ÜRÜNLERİ DİKİMİ VE AMBALAJLAMA
8	ANTALYA L TİPİ KAPALI ÇIK	FASON BUKLET PAKETLEME VE TERLİK ÜRETİMİ
9	ORDU E TİPİ KAPALI-AÇIK ÇIK	TEKSTİL ATÖLYESİNDE ÜRETİM-DİKİM VE DİĞER İMALAT SÜREÇLERİ
10	BAFRA AÇIK ÇIK	ÇANTA YAPIMI
11	KASTAMONU E TİPİ KAPALI/AÇIK ÇIK	TEKSTİL ÜRÜNLERİ DİKİMİ, TEMİZLENMESİ VE PAKETLENMESİ
12	BANDIRMA 1 NOLU TİPİ KAPALI/AÇIK ÇIK	FİRMANIN TALEP ETTİĞİ ÜRÜNLERİN DİKİLMESİ-HAZIRLANMASI VE PAKETLENMESİ
13	SİLİVRİ 4 NOLU L TİPİ KAPALI ÇIK	HAMAK ÜRETİMİ
14	BAFRA T TİPİ KAPALI ÇIK	KONFEKSİYON İMALATI
15	AKHISAR A-3 TİPİ KAPALI/AÇIK ÇIK	FASON OTOMOTİV PARÇASI KONTROLÜ
16	MALTEPE 2 NOLU L TİPİ KAPALI ÇIK	FASON TEKSTİL , OTEL TERLİĞİ EV TİPİ TEKSTİL ÇİZME,BOT VE TERLİK
17	İSPARTA E TİPİ KAPALI/AÇIK ÇIK	MERMER İŞLEME VE DÖŞEME
18	BANDIRMA AÇIK ÇIK	KARA SALYANGOZ KABUK KÜRDAN İLE GIDA JELATİNİ İLE DELİNEREK KASALARA DİZİLMESİ
19	KIRKILARELİ AÇIK ÇIK	KILIF VE TEKSTİL ÜRÜN İMALATI
20	SİLİVRİ 1NOLU L TİPİ KAPALI ÇIK	AYAKKABI SAYA, SAYACILIK,AYAKKABI TABAN YAPIŞTIRMA,AYAKKABI DİKİM
21	NAZİLLİ E TİPİ KAPALI AÇIK ÇIK	ÇAPAK TEMİZLEME
22	ESKİŞEHİR H TİPİ KAPALI ÇIK	ŞORTLARIN FİLELİ ASTAR DİKİMİNİN-ÜRETİLİP AMBALAJLANIP NAKLİYEYE HAZİR HALE GETİRMEK
23	BALIKESİR AÇIK ÇIK	KAPI VE PENCERE KOLU SİLİM,MONTAJ VE PAKETLEME
24	DINAR T TİPİ KAPALI AÇIK ÇIK	MUHTELİF EV TEKSTİL ÜRÜNLERİ ÜRETİMİ
25	TOKAT TİPİ KAPALI AÇIK ÇIK	BAY BAYAN İÇ ÇAMAŞIR KESİM DİKİM VE PAKETLEME
26	ELAZIĞ AÇIK ÇIK	TEKSTİL ÜRÜLERİ ÜRETİMİ
27	SİNCAN KADIN KAPALI ÇIK	YAPRAK SARMASI
28	SİNCAN KADIN KAPALI ÇIK	MANTI BÜKME
29	BAFRA T TİPİ KAPALI ÇIK	AYAKKABI SAYASI DİKİMİ
30	ANTALYA L TİPİ KAPALI ÇIK	PLASTİK METAL DİZİMİ İLE PLASTİK MENTEŞE TAKIMI PAKETLEME
31	KONYA E TİPİ KAPALI ÇIK	DERİ KESİMİ VE AYAKKABI SAYASI DİKİMİ
32	GÖLPAZARI AÇIK ÇIK	KOMPLE VE YARI KOMPLE ÜRÜNLERİN MONTAJI VE HAZIRLIĞI
33	GÖLPAZARI AÇIK ÇIK	İS ELBİSELERİ DİKİM
35	KIRŞEHİR E TİPİ KAPALI ÇIK	TEKSTİL ÜRÜNLERİ DİKİMİ
36	SİLİVRİ 4 NOLU L TİPİ KAPALI ÇIK	TEKSTİL ÜRÜNLERİ DİKİMİ
37	BAKIRKÖY KADIN KAPALI ÇIK	TEKSTİL DİKİM VE ÜTÜ
38	GÜMÜŞHACIKÖY AÇIK ÇIK	TEKSTİL İMALATI
39	KONYA E TİPİ KAPALI ÇIK	FASON TEKSTİL DİKİMİ
40	SİVAS E TİPİ KAPALI ÇIK	TEKSTİL DİKİM ÜTÜ PAKETLEME
41	NİĞDE AÇIK ÇIK	TEMİZLİK TEKSTİL İMALATI
42	BERGAMA M TİPİ KAPALI/AÇIK	MDF HOBİ MALZEMELERİNİN MONTAJ İŞİ
43	ORDU E TİPİ KAPALI-AÇIK ÇIK	TEKSTİL ATÖLYESİNDE ÜRETİM-DİKİM VE DİĞER İMALAT SÜREÇLERİ
44	TARSUS C TİPİ KAPALI/AÇIK ÇIK	TEMİZLİK TEKSTİL İMALATI
45	MALTEPE AÇIK ÇIK	ÇAMAŞIR YIKAMA, KURULAMA, ÜTÜLEME VE PAKETLEME
46	MANİSA M TİPİ KAPALI ÇIK	DİŞ GYİM (PANTOLAN VE NAKİŞ) (FESİH 29/03/2016)
47	MALATYA E TİPİ KAPALI ÇIK	TERZİ ATÖLYESİNDE ÜRETİM-DİKİM VE DİĞER İMALAT
48	DEVREK AÇIK ÇIK	TEKSTİL ÜRÜNLERİ (KESİM, DİKİM, ÜTÜLEME, MONTAJ, PAKETLEME)
49	BAFRA AÇIK ÇIK	DERİ GYİSİ YAPIMI
50	MENEMEN T TİPİ KAPALI ÇIK	HEDİYELİK EŞYA
51	MALTEPE 1 NOLU L TİPİ KAPALI ÇIK	TEKSTİL ÜRÜNLERİ (KESİM, DİKİM, PAKETLEME)
52	SİNCAN 2 NOLU L TİPİ KAPALI ÇIK	PARÇABAŞI DİKİM İŞİ
53	MALTEPE 2 NOLU L TİPİ KAPALI ÇIK	FASON TEKSTİL DİKİMİ

TÜRKİYE'DE İŞÇİ MAHPUSLARIN GÜNCEL DURUMU - ARALIK 2018

54	ANTALYA L TİPİ KAPALI ÇİK	FASON HAVLU KENARI VE ETİKET DİKİMİ
55	MALTEPE 2 NOLU L TİPİ KAPALI ÇİK	EV İÇİ TERLİK, BOT, EV AYAKKABI MAMUL AYAKKABI
56	MALTEPE AÇIK ÇİK	FASON TEKSTİL
57	BURSA H TİPİ KAPALI ÇİK	TEKSTİL-FEHİM TANYERİ
58	İSPARTA E TİPİ KAPALI ÇİK	MOB DİKİŞİ
59	KARTAL H TİPİ KAPALI ÇİK	ÇEYİZ SANDIĞI VE SEHPA ÜRETİMİ
60	GÖLPAZARI AÇIK ÇİK	İŞ ELBİSELERİ DİKİM
61	KASTAMONU E TİPİ KAPALI/AÇIK ÇİK	TEKSTİL ÜRÜNLERİ (KESİM, DİKİM, PAKETLEME)
62	BURDUR E TİPİ KAPALI/AÇIK ÇİK	PANTOLON DİKİŞ İPLERİNİN TEMİZLİĞİ
63	GÖLPAZARI AÇIK ÇİK	KOMPLE VE YARI KOMPLE ÜRÜNLERİN MONTAJI VE HAZIRLIĞI
64	SAKARYA L TİPİ KAPALI ÇİK	İKAZ YELEĞİ DİKİMİ (fesh 15/11/2016)
65	NİĞDE AÇIK ÇİK	BÜYÜKBAŞ DERİ İNDİRME, TEMİZLEME VE AYIKLANMASI
66	İZMİR 1 NOLU T TİPİ KAPALI ÇİK	DİKİM, MONTAJ VE PAKETLEME
67	İZMİR 1 NOLU T TİPİ KAPALI ÇİK	KESİM, DİKİM, MONTAJ, SINIFLANDIRMA PAKETLEME
68	ÜMRANIYE E TİPİ KAPALI ÇİK	TERLİK ÜRETİMİ
69	ANAMUR T TİPİ K/A ÇİK	MUZ VE ÇİLEK FİDESI TOPRAKLARININ POŞETLENMESİ
70	ANTALYA L TİPİ KAPALI ÇİK	FASON DENİZ ÜRÜNLERİ PLASTİK MONTAJ VE AMBALAJLAMA
71	BURDUR E TİPİ KAPALI/AÇIK ÇİK	MERMER İŞLEME VE DİZİM
72	SALİHLİ T TİPİ K/A ÇİK	HAVLU, BORNOZ, TERLİK VE DİŞ GİYİM DİKİM VE ÜRETİM
73	BİNGÖL M TİPİ KAPALI ÇİK	TEKSTİL ÜRETİM DİKİM VE DİĞER İMALAT SÜREÇLERİ
74	DEVREK AÇIK ÇİK	TEKSTİL ATÖLYESİNDE ÜRETİM-DİKİM VE DİĞER İMALAT SÜREÇLERİ
75	SAKARYA L TİPİ KAPALI ÇİK	İKAZ YELEĞİ DİKİMİ (FESİH 15/11/2016)
76	MALTEPE 3 NOLU L TİPİ KAPALI ÇİK	İP SARIM MONTAJ VE PAKETLEME
77	BİTLİS AÇIK ÇİK	ÜRETİM, DİKİM VE DİĞER İMALAT İŞLERİ
78	AKHISAR A-3 TİPİ KAPALI/AÇIK ÇİK	FASON OTOMOTİV PARÇASI KONTROLÜ
79	KARTAL H TİPİ KAPALI ÇİK	DERİ ÜRÜNLERİ ÜRETİMİ
80	SİLİVRİ 5 NOLU L TİPİ KAPALI ÇİK	ÇANTA DİKİM, AMBALAJ VE TAŞIMA
81	BANDIRMA 1 NOLU TİPİ KAPALI/AÇIK ÇİK	TEKSTİL ÜRÜNLERİ ÜRETİMİ
82	ÜMRANIYE E TİPİ KAPALI ÇİK	TEKSTİL ÜRÜNLERİ ÜRETİMİ
83	SİLİVRİ 8 NOLU L TİPİ KAPALI ÇİK	HAMAK ÜRETİMİ
84	DEVREK AÇIK ÇİK	TEKSTİL ÜRÜNLERİ (KESİM, DİKİM, ÜTÜLEME, MONTAJ, PAKETLEME)
85	DEVREK AÇIK ÇİK	TEKSTİL ÜRÜNLERİ (KESİM, DİKİM, ÜTÜLEME, MONTAJ, PAKETLEME)
86	MALTEPE 3 NOLU L TİPİ KAPALI ÇİK	ÇORAP ÜRETİMİ (ÖRME, KESİM, DİKİM, ÜTÜLEME, MONTAJ, PAKETLEME)
87	MALTEPE AÇIK ÇİK	YATAK ÜRETİMİ
88	YOZGAT E TİPİ KAPALI VE AÇIK ÇİK	TEKSTİL ÜRÜLERİ ÜTÜ VE PAKETLEME
89	GÖLPAZARI AÇIK ÇİK	RATTAN MOBİLYA VE SANDALYE ÜRETİMİ
91	SİLİVRİ 2 NOLU L TİPİ KAPALI ÇİK	ÇANTA İMALATI
92	MALTEPE 2 NOLU L TİPİ KAPALI ÇİK	FASON TEKSTİL ÜRÜNLERİ İMALATI
93	DİNAR T TİPİ KAPALI AÇIK ÇİK	TEK KULLANIMLIK TERLİK ÜRETİMİ
94	AKHISAR A-3 TİPİ KAPALI/AÇIK ÇİK	RATTAN MOBİLYA VE SANDALYE ÜRETİMİ
95	DEVREK AÇIK ÇİK	MOBİLYA İMALATI(VESTİYER,DOLAP SANDALYE vb)
96	SİLİVRİ 5 NOLU L TİPİ KAPALI ÇİK	
97	SINOP E TİPİ KAPALI AÇIK ÇİK	TEKSTİL ÜRETİM-DİKİM VE DİĞER İMALAT
98	ORDU E TİPİ KAPALI-AÇIK ÇİK	ÜRETİM-DİKİM VE DİĞER İMALAT
99	KIRKLARELİ AÇIK ÇİK	KONFEKSİYON ÜRETİMİ
100	MALTEPE 1 NOLU L TİPİ KAPALI ÇİK	TEKSTİL ÜRÜNLERİ(KESİM,DİKİM VE PAKETLEME)

## EK 4

# DAC'A ESNAF TEPKİSİ "HAKSIZ REKABET VAR"

by ethemersen / 13 Temmuz 2018 / DALAMAN HABER / Yorum yapılmamış

ETHEM ERSEN:ÖZEL HABER:

DALAMAN HABER

Dalaman da Gazi Bulvarı üzerinde bulunan Tarım Açık cezaevi olarak bilinen DAC adı altında cafeterya ve restaurant ile alışveriş mağazaları, otel gibi işletmeleri bulunan kuruma yönelik haksız rekabet şartlarının olduğu ve giderek işletmenin daha da büyüyerek yerel esnafa zarar vermeye başladığı ifade edilerek 15 civarındaki sektörün esnafları tarafından tepki gösterildi.

## İşyurdu Nedir

İş Yurtlarının Görev ve sorumlulukları 4301 sayılı Ceza İnfaz Kurumları İle Tutukevleri İşyurtları Kurumunun Kuruluş Ve İdare-sine İlişkin Kanun'da belirtilmiştir.

Cezaevlerindeki hükümlülere meslek öğretmek veya var olan mesleklerini korumak amacıyla Adalet Bakanlığı bünyesinde 1997 yılında kurulan İşyurtları Kurumu, 288 şube ve 1700 atölye ile 180'den fazla işkolunda faaliyet gösteren devasa bir organizasyona ulaştı. Atölyelerinde bugün mobilya, ağaç işleri, tekstil, parke taşı-beton direk, yatak-yastık-yorgan, unlu mamuller, müzik aletleri yapımı, arıcılık, ipekböcekçiliği, sebze ve meyvenin yanı sıra et ürünleri dahil pek çok alanda üretim yapılıyor.

50 binden fazla mahkûmun istihdam edildiği yurtlarda istihdam edilenlere günlük 14 TL ücret ödenirken, sigorta primleri de yatırılıyor. Başta adliyeler ve cezaevleri olmak üzere birçok kamu kurumunun mobilya, tekstil ve gıda ihtiyacı işyurtlarınca karşılanıyor. Üretilen ürünlerin fazlası ise pazarlanıyor.

## En Büyük Tarım Kurumu

Tarımsal faaliyet gerçekleştirilen alan 17 milyon 600 bin metrekareye ulaşırken, 80 bin metrekare alana kurulu seralarda dört mevsim sebze üretiliyor. Bu kapsamda, 3 bin 600 ton hayvan yemi, 2 bin ton meyve, 2 bin ton tahıl, bin 400 ton sebze ve 85 bin süs bitkisi üretimi yapıldı. TSK ve üniversitelere ait arazilerde bulunan zeytin ağaçlarının bakımı yapılarak, bu ağaçlardan geçen yıl 95 ton zeytin toplandı. Cezaevi arazilerine 10 bin ceviz ağacı ve 5 bin zeytin ağacı dikildi. Cezaevi arazilerinin ağaçlandırılması kapsamında 26 bin ağaç dikimi gerçekleştirildi.

## Haksız Rekabet Tepkisi

İş yurtları adı altında cezaevlerinde kurulan işletmelerin kira, işçi ücretleri ve vergi muafiyetleri gibi konular sebebi ile dışarıdaki esnafa göre daha avantajlı olarak çalıştıklarını ifade eden esnaflar “bizler asgari ücret, sigorta , yol, yemek gibi birçok kalemden personel çalıştırıyoruz, bunun dışında devletimize ve yerel belediyelere birçok kalemden ödeme yapıyoruz ve sürekli denetim altındayız, ancak söz konusu işletmeler de bu konuda bizden daha az maliyetle çalışıyorlar ve bu da haksız rekabete yol açıyor” dediler.

## Dalaman Dac Kurumu Esnafa Zarar Veriyor

Dalaman da DAC kurumunun yükümlülerin rehabilitasyonu misyonunu çoktan aştığını ve bölgedeki 15 civarında sektördeki esnaflara zarar verecek bir hale geldiğini ifade eden esnaflar “bu kurum çok fazla hükümlüyü muhafaza ediyor olabilir, hükümlüler yasa gereği düşük ücret almaktalar, bizler piyasada personel çalıştırırken kişi başı en az 2500 tl ödemekteyiz, vergi ödüyoruz, esnaf odasına aidat ödüyoruz, denetleniyoruz, daha bunun gibi ülke ekonomisi ve yöremiz ekonomisi için çalışıyoruz, ancak bu kurumlardan elde edilen gelirin yöremize bir katkısı yok” dediler.

## Toplantılar Sonuç Vermiyor

Konu ile ilgili olarak Dalaman Esnaf ve Sanatkarlar odasında bir toplantı yapıldı, Dalaman Kaymakamı ziyaret edildi, sosyal medyada ise kişisel olarak sorun dile getirildi, ancak henüz bir somut sonuç alınamadı.

## Hükümlüler Köle Gibi Çalıştırılıyor İddiası

Journo.com.tr adlı sitede yayınlanan yazıda ise İşyurtları adı altında faaliyet gösteren kurumların çalışma şartlarına da eleştiri getiriliyor. Söz konusu yazı şu şekilde “Türkiye hapishanelerinde 50 bin mahkûm günlük 6-13 lira ücretle çalıştırılıyor. Mahkûm işçilerin iş yeri hekimi bulunmuyor. Elde edilen 3 milyar TL gelirle yeni hapishaneler yapılıyor.

Adalet Bakanlığı'na bağlı hapishane işyurtları tarımsal üretimden tekstile, hayvancılıktan el işi sanatlarına, mobilyadan yangın tüpü imalatına kadar çok geniş bir alanda üretim yapıyor. Ancak günlüğü yedi liraya, uzun saatler çalıştırılan hükümlüler hem çalışma şartlarından hem de aldıkları yevmiyeden şikâyetçi.

İşyurtlarında çalışan hükümlülerin hizmet alan kişilerle konuşması yasak. Ankara Adliyesi'nin kafeteryasında haber için görüşmek istediğimiz hükümlüler de müşterilerle konuşmalarının yasak olduğunu ve iş başında kendilerini izleyen memurların olduğunu söyleyerek talebimizi reddetti. Ancak içlerinden biri uzaktan kısık sesle konuşarak derdini anlatmayı tercih etti.

## 'Bizi köle gibi çalıştırıyorlar'

Yanımıza yaklaşmadan sesini duyurmaya çalışan hükümlü, “Bizi ayda 120-130 liraya köle gibi çalıştırıyorlar” derken “Sabah beşte uyanıyoruz. altı buçukta cezaevinden yola çıkıyoruz. Sonra sekizde işbaşı yapıyoruz. akşam beşe kadar tüm gün çalışıyoruz. Akşam

cezaevine döndüğümüzde yorgunluktan hemen sızıyoruz” diyor. Cezaevlerindeki denetimin ise göstermelik olduğunu ve kaldığı cezaevinin fiziki koşullarının çok kötü olduğunu belirten mahkûm “Kaldığımız yerleri görseniz acırsınız. Paslı dolaplarda sakladığımız yiyecekleri tüketiyoruz” diye konuşuyor.

### **'Kapalı cezaevine göndermekle tehdit ediyorlar'**

Bir başka işyurdu restoranında çalışan hükümlü ise, “Normalde çalışma günümüz beş. Ama buna uyulmuyor. Buradan çıkıp cezaevine geçtiğimizde hep yeni işler veriliyor” derken, ekstra işleri yapmadıklarında cezaevi yönetiminin psikolojik baskısıyla karşılaştıklarını anlatıyor. Hükümlülerin hafta sonu çalışmasının yasak olduğunu, buna rağmen hafta sonları çalıştırıldıklarını belirtip, “Eğer buna direnirsek bizi kapalıya göndermekle tehdit ediyorlar” diyor. Hasta oldukları zamanlarda çalışmama haklarının olduğunu ama cezaevi doktorlarının dinlenme vermediğini aktaran mahpus, “Zaten doktorlar da kendi adamları. Revire çıktığımızda ya ilgilenmiyorlar ya da 'bir şeyin yok' diye bizi kovalıyorlar” diyerek yaşadıklarını özetliyor.

### **Cezaevi mi fabrika mı?**

Ülkede artan tutuklu sayısı nedeniyle inşaat sektörü yeni cezaevi inşaatlarına yetişemezken, yeni yapılan oda tipi, büyük kapasiteli cezaevleri ise kampüs içerisinde çalışma alanlarıyla birlikte inşa ediliyor. Bugün ülkede cezaevleri kocaman birer fabrikaya dönüşürken mahkûmlar ise ucuz emek gücü olarak devlete hizmet ediyor.

Hapiste çalışmayı düzenleyen 5275 sayılı Ceza ve Güvenlik Tedbirlerinin İnfazı Hakkında Kanun'a göre hükümlüler sağlık problemleri yoksa ve meslek sahibi değillerse çalışmak zorunda. Hapiste çalışma Adalet Bakanlığı'na bağlı olarak kurulan İşyurtları Kurumu Daire Başkanlığı tarafından yürütülürken, başkanlığın 2016 faaliyet raporuna göre göre 258 farklı işkolunda, 50 binin üzerinde mahkûm



çalışıyor. Mahkûmların günlük çalışma ücreti ise 6 lira ile 13 lira arasında değişiyor.

## **Sigortanın adı var**

İşyurtları kurumu, mahkûm işçileri 5510 sayılı Sosyal Sigortalar ve Genel Sağlık Sigortası Kanunu'nun 5/a maddesi kapsamında sigortalıyor. İşçi mahkûmların sigortası iş kazası, meslek hastalığı ve analık sigortasını kapsarken yaşlı aylığı, bakmakla yükümlü olduklarının sağlık sigortasını kapsamıyor.

## **İşyurtları iş güvenliği sağlamıyor**

İşyurtlarında işçi mahkûmlar değişik risk gruplarında çalışırken pek çok mahpus yüksek kaza riski taşıyan işlerde çalıştırılıyor. Ceza İnfaz Sisteminde Sivil Toplum Derneği'nin İşyurtları Kurumu'na yaptığı bilgi başvurusuna 12 Nisan 2016'da verilen yanıtta göre, işyurtlarında iş yeri hekimi bulunmuyor. Türkiye genelinde faaliyet gösteren 277 işyurdunda ise sadece 131 iş güvenliği uzmanı bulunuyor. Bu uzmanlar ise gönüllü çalışıyor. Zira İşyurtları Kurumu 6331 sayılı 'İş Sağlığı ve Güvenliği Kanunu'nun kapsamında yer almıyor.

## **İşçinin ürettiği nereye gidiyor?**

Adalet Bakanlığı'nın yönetmeliğinde hükümlülerin cezaevinde çalıştırılma amacı "Hükümlüyü topluma kazandırmak ve meslek sahibi olmalarına yardımcı olmak" şeklinde açıklanıyor. Ancak mahkûmlara iş öğretmek ve onlara gelir sağlamak amacıyla oluşturulan kurumun gelirleri yeni adliye sarayları, hapishaneler yapmak ya da işyurtlarındaki üretim araçlarının yenilenmesi ve onarılması için kullanılıyor. İş Yurtları Kurumu Daire Başkanlığı'nın hazırladığı faaliyet raporunda 2016 yılı mali gelirin 3 milyar TL'ye yakın olduğu belirtilirken, sermaye giderleri ise sadece merkez teşkilatı için 309 milyonun üzerinde. Buna karşılık 50 binin üzerindeki işçi mahkûma ödenen toplam yevmiye ise sadece 30 milyon 40 bin 365 TL.

## 10 yılda 139 yeni cezaevi

Son 10 yılda tutuklu ve hükümlü sayısının artışıyla doğru orantılı olarak cezaevi sayısında da artış yaşanırken Adalet Bakanlığı Ceza ve Tevkif Evleri Genel Müdürlüğü'nün paylaştığı bilgilere göre, 38'i 2016 yılında olmak üzere son 10 yılda 139 yeni cezaevi kuruldu. 21 Haziran 2017 itibariyle ülke genelinde 202 bin 676 kişilik kapasiteyle, 381 ceza infaz kurumu bulunuyor.

Adalet Bakanlığı'nın verilerine göre 4 Ocak 2017 tarihi itibariyle tutuklu ve hükümlü sayısı 201 bin 177 kişi. 15 Temmuz öncesi ise cezaevlerinde 191 bin 423 tutuklu ve hükümlü vardı.

Kaynak:<https://journo.com.tr/isyurtlari-mahkum-isciler>

## DALAMAN DAKİ SİYASİ PARTİ TEMSİLCİLERİ, BELEDİYE BAŞKANI VE ESNAF ODASININ GÖRÜŞLERİ NELER?

Dalaman DAC kurumunun faaliyetlerinin yöre esnafına etkisi konusunda Dalaman Belediye Başkanı, Dalaman da bulunan siyasi parti ilçe başkanları ve Dalaman Esnaf ve Sanatkarlar Odası görüşlerini ifade ettiler.

**Muhammet Şaşmaz-Dalaman Belediye Başkanı:** “İlçemizde kaliteli hizmet veren işletmelerin çoğalmasını istiyoruz, DAC işletmesi de kendi kanunları ve yönetmelikleri dahilinde faaliyet göstermektedir, hizmet kalitesi ve tanınırlığı Dalaman'ı aşmıştır, Dalaman esnafımızın da işletme kalitesi açısından böyle bir anlayışa sahip olması gerekir , ancak rekabetin zedelendiği noktada belli bir denge korunmalıdır, biz de belediye olarak işletmelerimizde halkın ihtiyaç ve beklentilerini en iyi düzeyde karşılamaya çalışıyoruz, DAC kurumu kendi ürettiklerini satmalı ve bu işletmenin büyümesi konusunda esnafımız açısından da denge gözetilmelidir.”

**Muhammet Karakuş- Ak Parti Dalaman İlçe Başkanı:** “DAC kurumunun küçülmesi gerekir, Dalaman’a zarar vermemesi için gereği yapılmalı, kapatılması taraftarı değiliz ancak cezaevi yetkilileri ile görüşülmelidir, bu konuda siyasi bir talep gelirse görüşmeler ve uzlaşma için bizler gereğini yapmaya hazırız, elbette haksız rekabet ile vergisini ödeyen ve isdihdam sağlayan işletmelerimizin zarar görmesini istemeyiz, bu konuda her platformda çalışma yapmaya parti olarak hazırız, esnafımızın yanındayız.”

**Kamil Ayhan Öner-CHP Dalaman İlçe Başkanı:** “Öncelikli olarak bu kadar büyümemesi lazım, tarımsal faaliyetlere yönelmelidir, idareciler ile görüşülmeli. Protesto etmek mantıklı değil. Ak Parti İlçe Başkanı Adalet Bakanlığı nezdinde girişimler yapılmalı. Dalaman Kaymakamlığı da devreye girmeli. Bir yere kadar sınırlandırma getirilmesi lazım, geçmişte SEKA Kantini ve sosyal tesisleri de vardı ve esnafımıza kısmen zarar veriyordu, şimdi de DAC kurumu var, bunlar Dalaman esnafının büyümesine, yatırım yapmasına engel oluyor, bakanlık kanalı ile bir şeyler yapmak lazım, biz CHP olarak işbirliğine hazırız, esnafımızın yanındayız.”

**Bayram Altın-İYİ Parti Dalaman İlçe Başkanı:** “Söz konusu işletmenin Dalaman esnafına zararı çok, önceden de söyledik, bu kadar olmaması lazım, esnafı zarara uğratiyorsa kıymeti yok, ürün yetiştirilerek diğer kurumlara gönderilebilir, bize kalırsa Dalaman açık cezaevinin Dalaman içinde olması da doğru değil ancak zamanında yapılmış ve yerleşmiş, daha müsait bir yerde olmalıydı, biz isteriz ki eski haline dönsün, Dalaman halkı gerekirse protesto etsin, kazanılan paranın nerelere gittiği bilinmiyor, her türlü etkinliğe varız ve biz Dalaman esnafının yanındayız.”

**Şevket Takar-Dalaman Esnaf ve Sanatkarlar Odası Başkanı:** “Ben hiçbir yerde kapatılın demedim, eskiden tavuk yerdik, ticari değildi, yönetmeliğini okuduk, dışarıdan mal alamaz, kendi ürettiğini

satabilir, ancak dışarıdan mal da alıyorlar, yasa , yapar üretir satar diyor, mahkumlara satabilir, dışarıya satamaz, DAC işletmesi sadece Dalaman'ı değil Ortaca'yı Dalyan ve Köyceğiz'i , oralardaki esnafı da en az Dalaman kadar etkiliyor, Ortaca Esnaf Odası Başkanı neden ilgilenmiyor, biz ,ilgileniyor ve gerekli mercilere de durumu iletiyoruz, bu konunun siyasi malzeme yapılmasına da karşıyım, kapatılmamalı ancak haksız rekabetten dolayı da daha fazla büyütülmemelidir, bu konudaki girişimlerimiz sürecektir.”

Dalaman DAC kurumunun faaliyet gösterdiği alanlar birçok esnafın işlerini olumsuz yönde etkilerken Dalaman da yaşayan vatandaşlar ise sözkonusu işletmeye yoğun ilgi gösteriyorlar. Gelen tepkiler üzerine fiyatlarını piyasa fiyatlarına yaklaştırmak zorunda kalan kurum 1 temmuz tarihinden itibaren birçok ürününe zam yapmak zorunda kaldı. DAC kurumunun işletmesinden doğrudan veya dolaylı etkilenen işletmelerin yanısıra otel kapasitesinin de arttırılacağı ve oto yıkama yerinin de açılacağı, işletmeye gelenlerin araçları sebebiyle otopark sorununun yaşandığı ve kaldırım işgalleri sebebiyle vatandaşların şikayetlerinin bulunduğu öğrenildi.

## **KİMLER ETKİLENİYOR?**

DAC İşletmesinin etkilediği esnaf; Restaurant İşletmeleri, Cafeteryalar, Cafeler, Çiçekciler, hediyelik eşya satıcıları, şarküteriler, otel pansiyon işletmeleri, pastahaneler, unlu mamüller, canlı hayvan alım satımı, canlı tavuk satışı, yumurta satıcıları, kasaplar, manavlar, süt üreticileri, pide, pizza, lahmacun salonları, çay bahçeleri vs.

## EK 5: Basında İşyurtları Kurumu

# 50 binden fazla mahkûm 180 iş kolunda üretim yapıyor

20.03.2018 - 08:59 | Son Güncelleme: 20.03.2018 - 09:11



180 iş kolunda faaliyet gösteren Adalet Bakanlığı bünyesindeki İşyurtları Kurumu'nda bugün 50 binden fazla mahkûm istihdam ediliyor. Geçen yıl 1 milyon 200 bin seçim torbası üretilen işyurtlarında kısa süre içinde Gaziantep baklavası, Siirt kilimi, Gemlik zeytini ve Kütahya çinisi gibi ürünler de yapılacak.

## Fabrika gibi cezaevinde 14 iş kolunda üretim



Van'da yaklaşık bir yıl önce açılan Açık Ceza İnfaz Kurumu, İş Yurtları kapsamındaki tekstil, demir, unlu mamuller, yemek atölyeleri ve karton bardak imalathanesiyle bir üretim merkezi aibi faaliyet yürütüyor.

12 Şubat 2018 Pazartesi 00:31 | Son Güncelleme: 12 Şubat 2018 Pazartesi 00:31

## Cezaevindeki üretimden 3 milyon liralık ciro

Samsun'un Bafra ilçesinde hükümlülerin çalıştığı ayakkabı, marangoz, PVC, demir doğrama, plastik boru birleştirme atölyeleri ve adliye çay ocağı ile infaz koruma memurlarının görev yaptığı seradan 2017'de elde edilen ciro 3 milyon lira oldu.

anasayfa > ekonomi 22.01.2018 Samsun



## Fabrika gibi cezaevi! Bir yılda 11 milyon TL

Bolu Açık Cezaevi'nde kalan 215 hükümlü, cezaevinde bulunan atölyelerde ürettikleri ürünlerle ülke ekonomisine 11 milyon 399 bin lira katkı sağladı.

GİRİŞ 11.05.2018 11:18 • GÜNCELLEME 11.05.2018 11:18



## Son dakika: Fabrika gibi cezaevi! 50 bin mahkum, Bin 700 atölyede 180 iş kolunda üretim yapıyor

20.08.2018 - 10:58 | Güncelleme: 20.08.2018 - 10:58 HABERTURK.COM

Son dakika haberi... Cezaevlerindeki 50 bin hükümlü mobilyadan, tekstile, unlu mamullerden, sebze ve meyve üretimine, et ve süt ürünlerinden okul araç ve gereçlerine kadar 180 iş kolunda üretim yapıyor. ISO 22000 Gıda Güvenliği Yönetim Sistemi Standardı baz alınarak hazırlanan ve hijyen ile İslami usullere uygun üretimi ifade eden Helal Standardı atölyelerde uygulamaya konuldu.



GÜNDEM

HABER  
TURK



## Cezaevi hücresinde mantar yetiştiriliyor Hükümlüler ilk hasatta 500 kilo mantar elde etti

04 Mayıs 2018 Cuma, 13:38 | Güncelleme: 04 Mayıs 2018 Cuma, 14:00 İHA

Niğde E Tipi Kapalı Ceza İnfaz Kurumunun hücresinde istiridyeye mantar yetiştiriliyor. 2000'li yıllarda hücre olarak kullanılan bölümde başlatılan alanda istiridyeye mantarının hasadı yapıldı.



HABER  
TURK



EKONOMİ

## Holding Gibi Cezaevi

İnternet Medya - 13.4.2018 16:02:14

“ Edirne Açık Ceza İnfaz Kurumu'ndaki iş kollarında çalışan mahkumların ürettiği ürünlerin satışından 2017'de yaklaşık 6,5 milyon lira ciro elde edildi.



## Türkoğlu'nda cezaevi değil sanki fabrika

Kahramanmaraş'ın Türkoğlu ilçesindeki Açık Ceza İnfaz Kurumu, Türk Silahlı Kuvvetleri'nin (TSK) ihtiyacı olan yıllık 455 ton biber ve baharat ihtiyacını üretecek.

○ Kahramanmaraş ○ 26 Mart 2018 Pazartesi 12:50





## OSB GİBİ CEZAEVİ

Gündem 10 Mayıs 2018 Perşembe, 20:28:21 | 235 Okunma

Paylaş Tavsıye Et Tweetle G+ Yorum Yaz + A -



**OlaY**

Salıhli T Tipi Kapalı ve Açık Ceza İnfaz Kurumu, bünyesinde kurulu atölyelerde nevresimden pekmeze, mantardan seramiğe 19 farklı alanda üretim yaparak ekonomik değer oluşturuyor

## ÇALIŞIYOR! 2017 YILINDA 3 MİLYON LİRA CİRO YAPTI

SAMSUN KENT HABER



2017 yılında  
3 milyon liralık  
ciro yaptılar

FABRİKA DEĞİL  
CEZAEVİ!

Samsun'un Bafra ilçesinde bulunan ve adeta fabrika gibi çalışan Bafra Açık Ceza İnfaz Kurumu, ayakkabı üretimi, marangoz, PVC, demir doğrama, plastik boru atölyelerinde üretilen ürünler sayesinde 2017 yılında 3 milyon lira ciro yaptı

22 Ocak 2018 Pazartesi 18:25 GÜNCEL

Samsun'da, Bafra Açık Ceza İnfaz Kurumunda bulunan iş kollarında çalışan mahkumlar ve infaz koruma memurlarının atölyelerde yaptıkları üretiminden 2017 yılında 3 milyon liralık ciro elde edildiği açıklandı.

*"Ekonomik eşitsizlik ve paranın alım gücü olmaması bizleri mağdur ediyor. Buradan kazandığım ücretle hem temel ihtiyaçlarımı hem temizlik ve izne ayrılacağım sürelerde bilet ve cep harçlığımı temin ediyorum. Gerçi bunların yapılması bazen de mümkün olmuyor. Çünkü yöneticilerin uyguladıkları kapitalist sistem sayesinde elime geçen cüzi miktardaki parayı kantin, çay ocağı vs. gibi kısır döngü içerisinde tüketiyor ve tekrar çalışmaya kazanmaya ve bu ücreti kısır döngüde tüketmeye yönlendiriliyorum."*

*"Haftalık ortalama 20000 terlik ürettiğimiz ve bunun karşılığında aylık ortalama 200 TL ücret aldığımız göz önüne alındığında ücretlerin son derece adaletsiz ve düşük olduğu görülecek ve anlaşılacaktır (...)*

*Herhangi bir geliri olmayan mahpus mecburen ayda 200 TL'ye çalışmak zorundadır. Bu konu düzeltilmeli ve adalet sağlanmalıdır. Cezaevlerinde üretilen ürünlerle dışarıda üretilen ürünler arasında kalite olarak fark yoktur. Üretim kapasitesi de aynıdır. Şu halde ödenecek ücret ve sosyal güvenlik haklarının kısıtlanması son derece haksız ve adaletsiz bir uygulamadır."*



**CİSST**  
CEZA İNFAZ SİSTEMİNDE SİVİL TOPLUM DERNEĞİ



**TCPS**  
TÜRKİYE HAPİSHANE ÇALIŞMALARI MERKEZİ

