

Şiddet Bir Sınırı Aşmaktır

Gençlerin **Toplumsal Cinsiyet ve Flört Şiddeti**
Algılarına Yönelik Araştırma Raporu



Rasimpaşa Mah. Yavuztürk Sk. 22/1 Kadıköy

info@cinselsiddetlemucadele.org
cinselsiddetlemucadele.org

Araştırma Ekibi

Araştırma Uygulama
Merve Karabulut, Nurgül Öztürk

Araştırma Veri Girişi
Merve Karabulut

Araştırma Tasarlama ve Rapor Yazım
Özlem Çolak



Tasarım
Büşra Erinkurt

Basım: Haziran 2017



Kingdom of the Netherlands

Bu broşür Hollanda Kraliyeti Başkonsolosluğu'nun desteği ile Ne Var Ne Yok?! Projesi kapsamında hazırlanmıştır. Burada dile getirilen görüşler Cinsel Şiddetle Mücadele Derneği'ne aittir. Dolayısıyla hiçbir biçimde Hollanda Kraliyeti Başkonsolosluğu'nun resmi görüşleri olarak değerlendirilemez.

TEŐEKKÜR

Bu alıřmanın gerekleřtirilmesinde yıl boyunca her ařamada destek olan Efsun Sertođlu'na, alıřmaları birlikte yürüttüğümüz okul psikolojik danıřmanlarına, raporun ismini* vermemize ilham veren adı bizde saklı gence, anketlerin uygulanmasında yardımcı olan öđretmenlere, sabırla soruları yanıtlayan gençlere, alıřmayı mümkün kılan okul müdürlerine, stresimizi azaltan kedilerimiz Leyla Simone, Jacop, Lucas, Dorian, Daichi' ye sonsuz teőekkürlerimizi sunarız.

**"Őiddet bir sınır gibidir. O sınırı bir kere ařarsanız artık ařılması daha kolaydır."*

Yař 16

İÇİNDEKİLER

Ne Var Ne Yok?! Projesi	6
Giriş	7
Araştırmanın Yöntemi ve Örneklem	12
Bulgular - Toplumsal Cinsiyet Tutum Ölçeği Bulguları - Flört Şiddeti Tutum Ölçeği Bulguları	13
Tartışma	60
Gençler Neler Düşünüyor? - Toplumsal Cinsiyet Nedir? - Güvenli İlişki Nedir? - Güvensiz İlişki Nedir? - Sözel Paylaşımlar	64
Kaynakça	70

bağımsızlık
güven huzur eşitlik
eğlence teşekkür
keyif aşk
saygı sevgi sorumluluk
özsaygı destek anlayış
sınır mutluluk

NE VAR? YOK?!

ısrar şiddet aşağılama
ayrımcılık baskı taciz
takip tehdit kıskançlık
alay şüphe cinsiyetçilik
suçlama kontrol kısıtlama
görmezden gelme önyargı
sahiplenme kıyaslama

Şiddetsiz okullar, **güvenli** ilişkiler ve
bağımsız güçlü **bireyler** için
Bir gençlik projesi...

#projenevarneyok



Ne Var Ne Yok?! Projesi; akran zorbalığı, sanal şiddet, toplumsal cinsiyet temelli şiddet ve flört şiddeti konularını odağa alan 4 aşamadan oluşur:

1. Gençlerle bilgi ve farkındalık artırıcı atölyeler; danışmanlarla ve eğitimcilerle bilgilendirme toplantılarına düzenlemek,
2. Gençlerin tutum ve algılarına dair veri oluşturmak,
3. Psikolojik danışman/rehber öğretmenlerin yanı sıra eğitimcilerin kapasitelerini arttırmak üzere bilgilendirici materyaller ve uygulamalı el kitabı hazırlamak,
4. Gençler arası güvenli ilişkilerin sosyal medya araçları kullanılarak gündemleşmesini ve yaygınlaşmasını sağlamak üzere görsel materyaller üretmek.

Bu projenin uygulama sürecinde **yürütülen atölyeler ve bilgilendirme toplantıları** aracılığıyla hedeflenen;

- Gençlerin sosyal ve duygusal ilişkilerindeki şiddet oranının azalmasına, tutum ve davranış düzeyinde kişisel sınır oluşturabilmelerine ve bu sınırları koruyabilmelerine,
- Gençlerin hayır deme ve hayır cevabını kabul etme becerisi kazanmalarına,
- Genç kadınların özgüvenlerinin artmasına ve kendilerini daha rahat ifade edebilmelerine,
- Gençlerde cinsiyetler arası eşitlik bilincinin yerleşmesine ve okulda yaşanabilecek toplumsal cinsiyet temelli şiddet olaylarının azalmasına,
- Rehber öğretmenlerin akran zorbalığı, sanal şiddet ve flört şiddeti vakalarına yaklaşım, müdahale biçimleri ve çözüm yöntemleri konusunda güçlenmelerine,
- Gençlerin ihtiyaç duydukları noktada okul rehber öğretmeninden bilgi ve danışmanlık alabilmelerine katkı sunmaktır.

Projenin uygulama sürecinin diğer bir aşaması olan **bu araştırma çalışması** aracılığıyla ise; gençlerin toplumsal cinsiyet rollerine bakışları ve bu rollerin hayatlarına yansımaları, şiddeti nasıl gördükleri, neyi şiddet olarak kabul ettikleri, sanal ortamda uygulanan şiddet konusuna bakış açıları, şiddetle ilgili toplumsal ve güncel olayları nasıl yorumladıkları, eğitim ortamında nelerle karşılaştıkları, güvenli ve güvensiz ilişki tanımları, şiddete maruz bırakıldıklarında kimden yardım istedikleri konularındaki algılarına dair veri oluşturarak hedeflenen;

- Şiddet konusunda gençlerin algılarının ve düşüncelerinin görünür kılınması,
- Şiddete sebep olan dinamiklere dair durum analizi yapılabilmesi
- Şiddeti önleme noktasında gençlerin algı ve ihtiyaçlarına yönelik çalışmalara yol gösterebilecek istatistiki bilginin sunulmasıdır.

GİRİŞ

Şiddet, insanlık tarihinin her döneminde insan davranışının bir parçası olagelmıştır ancak son birkaç yüzyıldır bireysel ve toplumsal yaşamı ve sağlığı tehdit eden bir unsur olarak ele alınıp önlenmesine yönelik çeşitli müdahalelere konu olmuştur. Özellikle de son birkaç on yıldır hukuk kadar, bireysel ve toplumsal sağlığı doğrudan etkileyen bir unsur olarak fiziksel ve ruhsal sağlık kapsamında da ele alınan bir konu haline gelmiştir (Aslan, Vefikuluçay, Zeyneloğlu, Erdost ve Temel, 2008).

Şiddet, genel olarak tek bir ifade ile tanımlanması zor bir fenomendir, kimin hangi amaçla tanımlamak istediğine göre değişkenlik gösterebilir. Ancak, Dünya Sağlık Örgütü tarafından yapılan şiddet tanımı genelgeçer anlamda literatürde kabul gören bir tanım olarak kullanılmaktadır. Bu tanıma göre şiddet: "Kişinin sahip olduğu fiziksel gücünü ve kuvvetini, kendisine, bir başkasına, bir gruba ya da topluma karşı, yaralanma, ölüm, psikolojik zarar, gelişim bozukluğu veya mahrumiyetle sonuçlanacak ya da sonuçlanma olasılığı yüksek olacak şekilde doğrudan ya da tehdit yoluyla kasti bir şekilde kullanması" şeklinde tanımlanmaktadır (World Health Organization, 2002).

Günümüzde, dünya genelinde, en yaygın görülen şiddet türlerinden biri de toplumsal cinsiyet temelli şiddettir. Feminist teori, en genel tanımıyla kadın ve erkek olarak tanımlanan cinsiyetler arasındaki eşitsiz ilişkinin varsayıldığı gibi doğal olarak ve kendiliğinden olmadığını, tarih boyunca toplumsal ve kültürel olarak kadın ve erkek cinsiyetlerine yüklenen rollerin ve beklentilerin bu eşitsizliği ortaya çıkardığını toplumsal cinsiyet kavramı ile açıklamıştır. Teoriye göre, normatif toplumsal yapının sürdürülmesi ile öğrenilen toplumsal cinsiyet rolleri yalnızca eşitsizliği değil aynı zamanda şiddeti de ortaya çıkaran bir iklim yaratmaktadır. Erkeklerden öfkeli, güçlü, baskın, koruyucu, rekabetçi ve duygularına hakim olan gibi özellikleri taşıması beklenirken, kadınlardan ise tam tersine, duygusal, bakım veren, pasif, öfkelenmeyen gibi özellikler taşıması beklenmektedir (Wekerle, Wolfe, 1999). Feminist teori, şiddetin, bu toplumsal rollerin çatışması ya da kişilerin bu rollere uymaması ya da uyamamasından kaynaklandığını, ancak ortaya çıkan şiddetin bireysel hataların sonucu olmaktan öte, toplumsal olarak inşa edilen roller ve beklentiler gereği toplumsal kaynaklı olduğunu savunmaktadır. Feminist teorinin getirdiği bu paradigma değişimi ile birlikte, toplumsal cinsiyet temelli şiddet yaklaşık son 50 – 60 yıl içinde yükselen bir oranda, yoğun olarak ele alınan, yaygınlığı, etkisi, boyutları ve alınabilecek önlemler üzerine araştırmalar yapılan ve politikalar geliştirilen bir konu haline gelmiş ancak şimdiye kadar yoğunlukla yetişkinler arası ve özellikle de aile içi şiddet bağlamında çalışılmıştır (Offenhauer, 2011). Ancak yakın zamanda, cinsiyet / toplumsal cinsiyetin gelişim dönemlerindeki etkilerine yoğunlaşıldığında ergenlik döneminde de bu konunun nasıl sirayet ettiği gün yüzüne çıkmaya ve üzerine konuşulmaya başlanmıştır.

Ergenlik, yetişkinliğe geçişte önemli ve kritik bir gelişimsel basamak olarak yalnızca şiddete maruz kalma değil, şiddetin uygulayıcısı olma açısından da riskin yüksek olduğu bir aşamadır (Aslan, Vefikuluçay, Zeyneloğlu, Erdost ve Temel, 2008). Şiddetin, ergenlik döneminde kendisine, bir başkasına ve gruplar arasında görüldüğü bu yaş aralığında ortaya çıkan şiddet ve istismar çok yeni konular olmamakla birlikte gündeme gelmesi, ciddi bir şekilde ve çok boyutlu olarak ele alınması yaklaşık son 10 yıllık bir döneme denk gelmektedir (Offenhauer, 2011).

Ergenler arasındaki ilişkilerde en belirgin şekilde öne çıkan şiddet davranışlarının akranlar arası şiddet ve flört şiddeti olduğu söylenebilir. Örneğin Amerika Birleşik

Devletleri'nde yapılan çalışmalar ergenlerin yüzde 10 ila 12'sinin fiziksel istismar, yüzde 33 civarının ise çeşitli türlerde istismar bildirdiklerini göstermektedir (Offenhauer, 2011). Ergenler arası ilişkilerde ortaya çıkan şiddet ve istismar durumlarına yönelik yeni dönemde artan ilgi ve dikkatle birlikte kimi ülkelerde resmi adımlar da atılmaya başlanmış durumdadır. Yine Amerika Birleşik Devletleri'nde Mart 2010 yılında yayınlanan bir yasa önergesi ile ergenler arası flört şiddetinin durdurulmasına yönelik çalışmaların önceliklendirilmesi çağırısı yapılmıştır. Bu yasa önergesinin temel amacı, okul, aile, yerel kurumlar, kamu kurumları ve devlet yetkilileri de olmak üzere tüm tarafların, ergenler arası flört şiddetinin yaygınlığı ve okul ortamından uzaklaşma, riskli cinsel davranışlar gösterme, yeme bozuklukları, madde kötüye kullanımı ve nihayetinde intihar gibi ortaya çıkardığı zarar verici etkilerini farketmelerini sağlama ve koruyucu – önleyici çalışmalar yapmak üzere sorumluluk almaya davet olarak ifade edilmiştir. Ayrıca bu yasa önergesinde online (çevrimiçi) zorbalık ve istismarın da yeni bir tür olarak hızlı bir şekilde yayıldığından ve önemli bir konu olarak ergenlerin hayatında yer aldığından bahsedilerek önemli bir nokta işaret edilmektedir (akt Offenhauer, 2011).

Ergenlik, çocukluktan geçişle birlikte ilginin, mahremiyetin, arkadaşılığın ve desteğin artık aile dışındaki unsurlardan arandığı ve zihinsel ve duygusal dünyanın dışı doğru açıldığı bir dönemdir (Wekerle, Wolfe, 1999; Glass, Fredland, Campbell ve ark., 2002). Araştırmalar ergenlerin, özellikle 14 – 15 – 16 yaş aralıklarında flört ilişkilerine başladıklarını ve şiddete maruz kalma risklerinin de paralel bir şekilde arttığını göstermektedir (Wekerle, Wolfe, 1999; Aslan, Vefikuluçay, Zeyneloğlu, Erdost ve Temel, 2008; Glass, Fredland, Campbell ve ark., 2002).

Ergenler arası flört şiddetinin nasıl tanımlandığına bakıldığında literatürde genelgeçer anlamda kabul edilen yekpare bir tanımın olmadığı ya da kullanılmadığı görülecektir. Esasen genel anlamda bir diğerini kontrol etmek amacıyla gücün istismar edici şekilde kullanıldığı şeklinde kabul edilen yetişkinler arası ilişkilerdeki şiddet tanımı ergenler arası flört şiddeti için de geçerli sayılabilir (Aslan, Vefikuluçay, Zeyneloğlu, Erdost ve Temel, 2008). Ancak, ergenler arası flört şiddeti farklı unsurları da barındırmaktadır. Bazı araştırmacılar flört şiddetinin kapsamını yalnızca eski ya da şimdiki partnere yönelik fiziksel güç kullanımı ya da bu gücü kullanma tehdidi olarak sınırlandırmaktadır. Ancak daha genel anlamıyla genelgeçer kullanımı, farklı derecelerde zarar verebilen her türlü kontrol edici ve hükmedici davranışlar bütünü olarak kabul edilmektedir (Wekerle, Wolfe, 1999; Glass, Fredland, Campbell ve ark., 2002). Bu kapsamda da, üç alt form etrafında tanımlanmaktadır: fiziksel şiddet, psikolojik/duygusal ya da sözel şiddet ve cinsel şiddet (Wekerle, Wolfe, 1999).

Flört şiddetinin fiziksel boyutu adından da anlaşılacağı gibi fiziksel aksiyonları içeren geniş bir davranış dizisini kapsamaktadır. Tırmalama, tokat atma, itme, vurma, ısırma, boğma, yakma, dövme ya da bir silahla saldırma, vb çok çeşitli formları bulunmaktadır. Flört şiddeti içinde fiziksel şiddet en kolay farkedilebilen şiddet davranışlarıdır. Bazı araştırmalarda flört şiddeti içindeki fiziksel şiddet yaralanma derecesine göre hafif, orta ve yüksek şeklinde de ayrıştırılabilmektedir (Foshee, Bauman, Linder, Rice ve Wilcher, 2007).

Psikolojik/duygusal ya da sözel şiddet de benzer şekilde çok çeşitli biçimlerde ortaya çıkabilir. Aşağılama, küçümseme, küfür etme, sert bir şekilde eleştirme, azarlama, tehdit etme, görmezden gelme gibi ilk akla gelen örneklerin yanı sıra daha farklı şekillerde de ortaya çıkabilir. Aynı zamanda psikolojik şiddet, kendine zarar verme, intihar etme ya da ayrılacağını söyleme gibi ifadelerle karşı tarafı tehdit etme üzerinden duygusal manipülasyon şeklinde de görülebilir. Diğer bir sık rastlanan psikolojik

şiddet yöntemi de partnerini ailesinden, arkadaşlarından ve diğer sosyal ağlarından ayırıştırarak izole etme ve partnerinin yargılama becerilerini sürekli sorgulayarak kişinin kendisini yetersiz hissettirmektir. Bu durumun özellikle ergenler arası ilişkilerde ortaya çıkma biçimlerinden en sıkıntılı olanları, ifira ve dedikodu yayma ya da özel bilgi ve görüntüleri açığa çıkarma yoluyla partnerinin arkadaş ve sosyal ilişkilerine zarar verme şeklinde görülmektedir (Draucker ve Martsolf, 2010; Leadbeater, Banister, Ellis ve Yeung, 2008; Schad, Szvedo, Antonishak, Hare ve Ellen, 2008, Hatipoğlu, 2010).

Israrlı takip (stalking), aşırı gözetleme, partnerinin yaşamına yönelik casusluk yapma ya da partnerinin nerede olduğunu kendisiyle her zaman paylaşmasına yönelik ısrar etme gibi davranışlar da psikolojik şiddet kapsamında ele alınmaktadır. Özellikle son yıllarda akıllı telefon ya da sosyal medya araçları üzerinden teknolojik yöntemlerin kullanılması yoluyla takip, gözetleme, casusluk yapma gibi davranışların ergenler arasında ilişkilerdeki suistimali ve şiddeti arttırdığı yapılan çalışmalar tarafından ortaya konmaktadır (Draucker ve Martsolf, 2010). Her ne kadar bu alanda yapılan çalışmalar henüz az sayıda ve kısıtlı olsa da sonuçlar teknolojik araçlar yoluyla gerçekleştirilen flört şiddetinin yüksek oranlarda olduğunu ve kapsamı bakımından yükselen bir tehdit haline geldiğini ortaya koymaktadır (Offenhauer, 2011). 2007 yılında ergenler arası flört şiddeti ve teknoloji üzerine yapılan araştırmadan çıkan sonuçlar da bu savı destekler niteliktedir. Araştırmaya göre, katılımcı gençlerin yüzde 36'sı partnerleri tarafından günde 10 ila 30 kez arası cep telefonu ile aranmak suretiyle kontrol edildiklerini; yüzde 30 civarı ise benzer kontrol etme durumuna mesaj ve e-posta yoluyla maruz kaldıklarını bildirmişlerdir. Yine aynı araştırmada, gençlerin yüzde 17'si teknolojik araçlarla iletişime yanıt vermemeleri durumunda başlarına geleceklerle ilgili partnerleri tarafından korkutulduklarını belirtirken, her 4 gençten 1'i şimdiki veya eski partnerleri tarafından telefon mesajları ya da sosyal ağlar üzerinden aşağılanma, küçümsenme, lakap takılma gibi davranışlara maruz kaldıklarını ifade etmişlerdir (Picard, 2007).

Teknolojik araçlar yoluyla gerçekleştirilen flört şiddetinin diğer biçimi ise özel ya da utandırıcı fotoğraf ya da videoların internet siteleri ya da sosyal ağlar aracılığıyla yaygınlaştırılması ya da kişilerin partnerleri tarafından bu tür görsel malzemeleri yaygınlaştırmakla tehdit edilerek istemedikleri, özellikle de cinsellikle ilgili davranışları yapmaya zorlanmasıdır (Draucker ve Martsolf, 2010).

Ergenler arası flört şiddetinin ortaya çıkma çeşitlerinden üçüncüsü de cinsel şiddettir. Cinsel şiddet de diğer şiddet alt türleri gibi geniş bir skalada görülebilir. Tecavüz, taciz ve diğer türlü cinsellik temelli şiddet davranışlarının yanında cinsellik yaşamak için ısrarcı olmak da cinsel şiddetin ortaya çıkma biçimleri arasında sayılmaktadır. Bir suistimalin cinsel şiddet sayılabilmesi için penetrasyon içermesi zorunluluk değildir, rıza olmaksızın ya da baskı ve kandırma yoluyla oluşturulan rıza üzerinden tek taraflı cinsel yarar sağlamaya vesile olan tüm davranışlar cinsel şiddet kapsamında değerlendirilebilir (Bandyopadhyay, Deokar, Omar, 2014).

Flört şiddeti yeni yeni gündeme gelen bir konu olmakla birlikte bu konuda yapılan çalışmalar yaygınlığının yüksek olduğunu göstermektedir. Örneğin, 2007 yılında Hastalık Kontrol ve Önleme Merkezi (Centers for Disease Control and Prevention, 2008) tarafından yapılan araştırmada lise çağındaki gençlerin yüzde 9.9'nun flört şiddetine maruz kaldığı saptanmıştır. Bir başka araştırmada ise, özellikle fiziksel şiddete maruz kalma açısından, oranlar yüzde 20 ila 38 arasında bulunmuştur (Feiring, Deblinger, Hoch-Espada ve Haworth, 2002). Hacettepe Üniversitesi tarafından üniversite öğren-

cileri ile flört şiddetinin yaygınlığı üzerine yapılan araştırmanın sonuçlarına bakıldığında da benzer oranların çıktığı tespit edilmiştir. Buna göre araştırmaya katılan öğrencilerin yüzde 28,6'sı flört ilişkileri içinde şiddete maruz kaldıklarını bildirmişlerdir (Aslan, Vefikuluçay, Zeyneloğlu, Erdost ve Temel, 2008).

Konuyla ilgili yapılan araştırmalar flört şiddetinin farklı görünme biçimlerine odaklı olabilmektedir ancak genel duruma bakıldığında araştırmalar kapsamında en yüksek oranda bildirilen şiddet türünün psikolojik şiddet olduğu, onu da fiziksel şiddetle ilgili bildirimlerin takip ettiği görülmektedir. Araştırmalarda en az oranda bildiri yapılan şiddet türü ise tahmin edilebileceği gibi cinsel şiddettir (Offenhauer, 2011).

Yaş durumuna göre bakıldığında flört şiddetinin yaygınlığının ve yoğunluğunun hem maruz kalan hem de uygulayan açısından erken yaş dönemlerinden ergenliğe doğru arttığı görülmektedir (Arriaga ve Foshee, 2004; Holt ve Espelage, 2005). 8. ve 9. sınıflarla 6 ay boyunca sürdürülen boylamsal bir çalışmada, flört şiddeti uyguladığını bildiren kişilerin oranının yüzde 20'den 32'ye çıktığı, maruz kaldığını bildiren kişilerin oranının da yüzde 36'dan 48'e çıktığı tespit edilmiştir (Arriaga ve Foshee, 2004).

Cinsiyet açısından yaygınlık ve yoğunluk oranlarına bakıldığında ise yapılan araştırmalar sonucunda kız ve oğlan çocuklarının istismar bildirim oranlarının hemen hemen denk olduğu görülmüştür (Offenhauer, 2011; Arriaga ve Foshee, 2004). Örneğin, yapılan geniş çaplı bir araştırmada, kız çocuklarının yüzde 9.8'i fiziksel olarak flört şiddetine maruz kaldığını bildirirken, bu oranın oğlan çocuklarında yüzde 9.1 olduğu görülmüştür (Centers for Disease Control and Prevention, 2008). Bazı çalışmalar, özellikle flört şiddetinin fiziksel yolla gerçekleştirilmesi konusunda kız ve oğlan çocukları arasında maruz kalma açısından belirgin bir fark olmadığını göstermektedir (Arriaga ve Foshee, 2004). Fail olma ve maruz kalma açısından bakıldığında, kız çocuklarının da fail olma oranlarının yüksek olması açısından şiddet türleri arasında flört şiddetinin özgül bir yere sahip olduğu söylenebilir (Wekerle, Wolfe, 1999; Feiring, Deblinger, Hoch-Espada ve Haworth, 2002). Nitekim, bazı araştırmacılar flört şiddetinin yoğunlukla karşılıklı şiddet biçiminde görüldüğünü ifade etmektedir (O'Leary, Slep, Avery-Leaf ve Cascardi, 2008). Samsun'da bir lisede yapılan araştırmada da, çalışmaya katılan 251 lise öğrencisinin yüzde 77'si flört ilişkisi içinde şiddet uyguladıklarını, yüzde 72'si ise flört ilişkisi içinde şiddete maruz kaldıklarını bildirmişlerdir, ancak kadın ve erkek öğrenciler arasında flört şiddeti uygulama ve maruz kalma açısından istatistiksel olarak anlamlı bir fark bulunamamıştır (Fidan, Çakır, 2015).

Ancak yine de uygulanan şiddetin ciddiyeti, yarattığı sonuçlar ve etkisinin uzunluğu bakımından hala kız çocukların oğlan çocuklara oranla şiddetin mağduru olma oranlarının belirgin derecede fark ettiği görülmektedir (Aslan, Vefikuluçay, Zeyneloğlu, Erdost ve Temel, 2008). Zira, uygulanan şiddet türleri açısından bakıldığında, oğlan çocukların daha yoğunluklu olarak flört ilişkisi içinde cinsel şiddet ve ağır fiziksel şiddet uyguladığı, buna karşın kız çocukların orta dereceli fiziksel şiddetin yanında daha yoğunluklu olarak sözel ve psikolojik şiddet uyguladığı ortaya konmuştur (Arriaga ve Foshee, 2004; Sears, Byers ve Price, 2007).

Flört şiddetinin yaygınlığını ve yoğunluğunu etkileyen unsurlar yalnızca yaş ve cinsiyetten ibaret kalmamaktadır. Araştırmalar, etnik köken, cinsel yönelim/cinsiyet kimliği vb gençlerin sahip olduğu diğer özelliklerinin de flört şiddetine etkisi olup olmadığını araştırmaktadır. LGBTİ'ler, özellikle cinsellik ve cinsiyet ifadeleri üzerinden toplumsal düzlemde yoğun ayrımcılığa uğradığı için LGBTİ ergenlerin flört şiddeti kapsamında neler yaşadığı özel dikkat gerektiren bir konu haline gelmektedir. Ergenliğin, yeniden

keşfetme, kendini tanıma ve sorgulama, aitlik kurma ve ötekiyle ilişki kurma açısından özgül bir dönem olması nedeniyle LGBTI ergenlerin bu süreci nasıl geçirdikleri yetişkinlikteki hayatlarını doğrudan etkileyen bir öneme sahiptir. Ancak, henüz LGBTI ergenler ve flört şiddeti üzerine yapılan çalışmalar kısıtlı bir niceliğe sahiptir (Offenhauer, 2011). Bunun bir sebebi, bu konuya henüz yeterince ilgi gösterilmediği iken, diğer sebebi LGBTI ergenlerin ayrımcılığa uğrama, etiketlenme, şiddete maruz kalma gibi durumlar sebebiyle anonim araştırmalarda dahi kendilerini açmak istememeleri olmaktadır. LGBTI ergenlerle yapılan kısıtlı sayıdaki araştırmalar, yaygınlık açısından LGBTI ergenlerle na-trans ve heteroseksüel akranları arasında belirgin bir farklılık olmadığını ortaya koymuştur. Ancak, na-trans – heteroseksüel akranlarından farklı olarak, LGBTI ergenlerin, cinsel yönelimlerinin ve cinsiyet kimliklerinin açık edilmesi korkusu ve güvenlik kaygıları gibi özgül durumlarla da başetmek zorunda olduklarını ortaya koymuştur (Freedner, Freed, Yang ve Austin, 2002).

Flört şiddeti, yalnızca kısa süreli etkileri açısından değil, uygulayan ve maruz kalanların yetişkinlik hayatını ve yetişkinlikte ilişkileri doğrudan etkileyen bir olgu olması açısından, uzun süreli etkileri açısından da kritik bir problem alanı olarak kendini göstermektedir. Madde kullanımı, yeme ve uyku bozuklukları, riskli cinsel davranışların ortaya çıkması, intihar riskinin yükselmesi, travmatik belirtilerin ortaya çıkması, utanç ve suçluluk kaynaklı soyutlanma vb gibi hem kısa dönemde hem de uzun dönemde derin etkileri olabilecek, fiziksel ve psikolojik sonuçlara neden olabilmektedir (Aslan, Vefikuluçay, Zeyneloğlu, Erdost ve Temel, 2008).

Literatürde yapılan tüm çalışmalar, ergenler arası ilişkilerde flört şiddetinin, yaygınlığı, yoğunluğu, ortaya çıkma biçimleri ve sonuçları itibarıyla, hem bireylerin hem de toplumun fiziksel ve ruhsal sağlıklarını doğrudan etkileyen ve ciddiyetle ele alınması gereken bir konu olduğunu ortaya koymaktadır. Araştırmalar, yapılan kısa süreli müdahale programlarının tutum ve algı değişiminde önemli olduğunu ancak flört şiddetinde şiddet davranışlarının değişmesi için uzun süreli ve kapsamlı programların takip edilmesi gerektiğini ortaya koymaktadır. Farklı ülkelerde buna yönelik yapılan sınırlı sayıdaki uzun süreli programların etkili olduğu görülmüştür (Offenhauer, 2011). Flört şiddeti kritik bir toplumsal gerçek olarak önümüzde durmaktadır, okullar başta olmak üzere, bu konunun tespit ve müdahale edilebileceği yerlerde dikkatle ele alınmaması ve yok sayılması gençlerin yaşadıkları şiddeti ortadan kaldırmamakta yalnızca gençleri sessizleştirmekte ve şiddetin etkilerinin daha da derinleşmesine yol açmaktadır. O nedenle müdahale programları bu alanda kritik öneme sahiptir.

Bu araştırma Cinsel Şiddetle Mücadele Derneği tarafından İstanbul genelinde liseli gençlerle yürütülen, toplumsal cinsiyet temelli akran şiddeti ve flört şiddeti üzerine gençlerin bilgi ve farkındalıklarını arttırmayı amaçlayan “Ne Var Ne Yok?” projesi kapsamında hazırlanmış ve uygulanmıştır. Araştırmanın amacı; projenin yürütüldüğü okullarda okuyan gençlerin projenin hedeflediği toplumsal cinsiyet, şiddet algısı ve şiddetin kabul edilebilirliği, flört şiddetine yönelik algılarını ve şiddete uğramaları durumunda okul-arkadaş-aileye yönelik güven tutumlarını değerlendirmektir. Araştırmanın örnekleme; projenin yürütüldüğü İstanbul’daki 7 lisede okuyan Hazırlık, 9. Sınıf, 10. Sınıf, 11. Sınıf ve 12. Sınıf öğrencileridir. Projenin ve araştırmanın yürütüldüğü 7 okulun 4’ü özel okul, 3’ü devlet okuludur¹. 4 özel okuldan 2’si azınlık okulu statüsüne sahip okullarken, 3 devlet okulundan 2’si de meslek teknik lisesidir. Proje kapsamında, araştırma örnekleme 7 okulda, yukarıda bahsedilen sınıf seviyelerinde okuyan toplam 3.153 öğrenciden oluşmaktadır.

Proje kapsamına alınan okulların seçilme kriterleri için özel bir seçme kriteri kullanılmamıştır. Projenin amaçlarından biri, toplumsal cinsiyet temelli akran şiddeti ve flört şiddeti ile ilgili koruyucu ve önleyici bir çalışma olarak proje kapsamında yapılan çalışmaların devamlılık kazanması olduğu için, projenin uygulama aşaması okul psikolojik danışmanlık ve rehber öğretmenlerin de katılımı esasına dayalı planlandı. Okulların projeye katılımı için İstanbul çapında Cinsel Şiddetle Mücadele Derneği ile bağlantı halinde olan 15 okul ile projenin amacı ve hedefleri paylaşılmıştır ve projeye dahil olarak süreci birlikte yürütecek okul rehber öğretmenlerin olduğu ve okul idaresinin de proje uygulamasına izin verdiği, yukarıda bahsedilen 7 okul projeye katılmıştır. Araştırma da projenin bir alt faaliyeti olması sebebiyle sözkonusu 7 okul ile yürütülmüştür.

Araştırmada anket yöntemi kullanılmıştır ve anketler proje ekibi tarafından ilgili literatürün taranmasından ve saha deneyimlerinden derlenen sorulardan oluşturulmuştur. Projenin tasarlanması ve planlanması aşamasında okul rehber öğretmenleriyle yapılan hazırlık toplantıları neticesinde, projenin uygulanabilirliğini arttırmak için projede uygulanacak atölyeler iki ana başlığa bölünmüştür.

Okulların 9. ve 10. sınıfları için “toplumsal cinsiyet temelli akran şiddeti” üzerine tasarlanan atölyeler, 11. ve 12. sınıflar için “flört şiddeti” üzerine hazırlanmıştır². Bu araştırma aynı zamanda proje kapsamında uygulanacak atölyelerin hedeflenen etkilere ulaşip ulaşmadığını anlamak için oluşturulan “ön – son test izleme / değerlendirme” çalışmasının bir parçası olduğu için araştırma anketleri de farklı sınıflara uygulanmak üzere iki farklı şekilde tasarlanmıştır. Buna göre 7 okulun 6’sında 9. ve 10. sınıflara yönelik “Toplumsal Cinsiyet Tutum Ölçeği” uygulanırken, 7 okulun 6’sında 11. ve 12. sınıfları ile yedinci okulun 9.-10.-11.-12. sınıflarında “Flört Şiddeti Tutum Ölçeği” uygulanmıştır. Hangi anketin hangi okulda ve hangi sınıflarda uygulandığı aşağıdaki tabloda verilmiştir.

1- Okullarla yapılan görüşmeler neticesinde, araştırma raporunda okulların isimlerini kullanmama kararı verilmiştir.

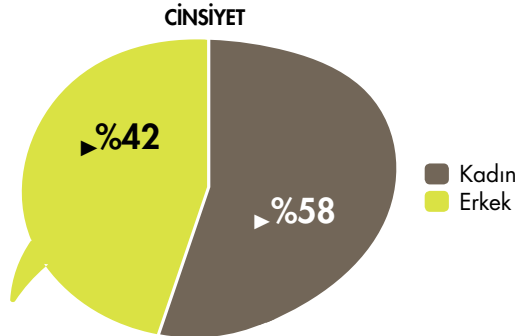
TABLO 1. Okullara ve Sınıflara Göre Ölçeklerin Uygulandığı Öğrenci Sayısı

Okullar	Toplumsal Cinsiyet Tutum Ölçeği			Flört Şiddeti Tutum Ölçeği				Toplam
	Hazırlık	9. Sınıf	10. Sınıf	9. Sınıf	10. Sınıf	11. Sınıf	12. Sınıf	
Okul ÖA ³ -1		52			60	61		173
Okul Ö ⁴ -1	12	76			82	45		215
Okul D ⁵		306	521			320	83	1230
Okul DM ⁶		63	101			97	64	325
Okul ÖA-2		23	6			17		46
Okul DKM ⁷		75	126			113	118	432
Okul Ö-2				188	200	177	167	732
Toplam	12	595	754	188	342	830	432	3153

Araştırma kapsamında yukarıda bahsedilen anketler, proje kapsamında gençlere yönelik uygulanan atölye öncesi uygulanmış ve ortalama 15 dakika sürmüştür. Anketler, proje ekibi, okul psikolojik danışmanlar veya branş öğretmenleri tarafından uygulanmıştır. Araştırmadan elde edilen veriler SPSS 22.0 programı ile analiz edilmiştir.

ARAŞTIRMA BULGULARI

Araştırma kapsamında, 3153 öğrenci ile anket çalışması yapılmıştır. Öğrencilerden, 1818'i kadın ve 1335'ü erkek öğrencidir. Öğrencilerin cinsiyete göre yüzdelik oranları aşağıdaki şekilde gösterilmiştir.



Şekil 1. Katılımcıların Cinsiyet Dağılımı

2- 7 okulun yalnızca biri olan özel okulda tüm sınıflara flört şiddeti kapsamında hazırlanan atölye içerikleri uygulanmıştır.

3- Özel Azınlık Okulu

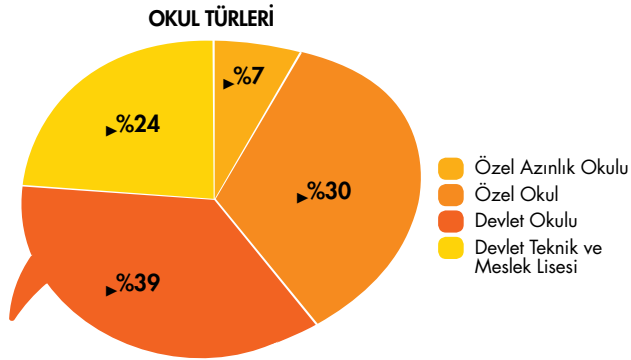
4- Özel Okul

5- Devlet Okulu

6- Devlet Teknik ve Meslek Lisesi

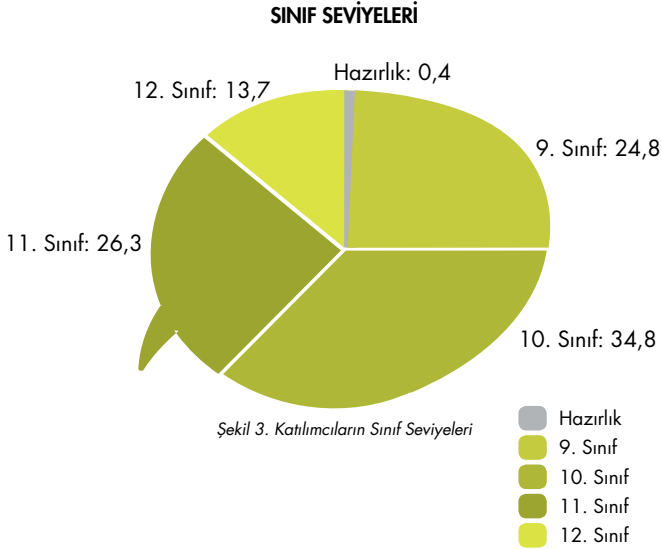
7- Devlet Kız Teknik Meslek Lisesi

Araştırma kapsamında, 2 özel azınlık okulu (ÖA), 2 özel okul (Ö), 1 devlet okulu (D) ve biri devlet kız meslek lisesi (DKM) ve biri de karma devlet teknik ve meslek lisesi (DM) olan 2 devlet teknik ve meslek lisesi olmak üzere dört farklı okul türünde çalışma yürütülmüştür. Okullar ve katılımcı yüzdeleri aşağıdaki şekilde görülebilir.



Şekil 2. Katılımcıların Okuduğu Okul Türleri

Yine araştırma kapsamında 5 farklı sınıf seviyesinde olan öğrenciye ulaşılmıştır. Öğrencilerin sınıf seviyelerine göre dağılımı da aşağıda verilmiştir.



Şekil 3. Katılımcıların Sınıf Seviyeleri

Tablo 2’de ise katılımcı öğrencilerin okul, sınıf ve cinsiyet özelliklerine göre kategorize edilmiş sayılarını bulmak mümkündür.

TABLO 2. Okullara ve Sınıflara Göre Öğrencilerin Cinsiyet Dağılımı									
Okullar	Cinsiyet	Toplumsal Cinsiyet Tutum Ölçeği			Flört Şiddeti Tutum Ölçeği				Toplam
		Hazırlık	9. Sınıf	10. Sınıf	9. Sınıf	10. Sınıf	11. Sınıf	12. Sınıf	
Okul ÖA-1	Kadın		25			31	34		90
	Erkek		27			29	27		83
Okul Ö-1	Kadın	8	47			45	17		117
	Erkek	4	29			37	28		98
Okul D	Kadın		152	274			136	39	601
	Erkek		154	247			184	44	629
Okul DM	Kadın		32	64			45	38	179
	Erkek		31	37			52	26	146
Okul ÖA-2	Kadın		15	4			10		29
	Erkek		8	2			7		17
Okul DKM	Kadın		75	126			113	118	432
	Erkek								
Okul Ö-2	Kadın				97	97	90	86	370
	Erkek				91	103	87	81	362
Toplam		12	595	754	118	342	830	432	3153

Araştırma sırasında, yöntem bölümünde belirtildiği gibi, proje kapsamında uygulanan atölye içeriklerine paralel olarak iki farklı anket çalışması uygulanmıştır. Aşağıda sırasıyla önce **“Toplumsal Cinsiyet Tutum Ölçeği”** nin bulgularına, sonra da **“Flört Şiddeti Tutum Ölçeği”** nin bulgularına bakılacaktır.

1- Toplumsal Cinsiyet Tutum Ölçeği Bulguları

Bu ölçek 3 ana bölümden oluşmaktadır: toplumsal cinsiyet, şiddet ve ilişki üzerine 5'er soru olmak üzere toplam 15 sorudan oluşan ve 5'li likert tipi cevap skalasına sahip olan **Genel Algı ve Tutum** bölümü; 12 durumdan oluşan ve “şiddet”, “şiddet değil” ve “fikrim yok” seçeneklerinden oluşan **Şiddet Tutum** bölümü; ve son olarak öğrencilerin güven tutumlarını ve yönelimlerini anlamak üzere, fiziksel / cinsel / psikolojik bir şiddet durumunda kimden destek isteyeceklerinin sorulduğu **Destek Tutum** bölümü. Aşağıda sırasıyla bu üç bölümden çıkan sonuçlara değinilecektir.

Genel Algı ve Tutum

Aşağıdaki tablolarda, katılımcı öğrencilere 3 alt bölümde sorulan sorular ve cevap sıklıkları gösterilmiştir. Cevaplar likert tipi 5'li seçenek şeklinde konulmuştur. Puanlama sisteminde, yüksek puan olumsuz tutumdan düşük puan olumlu tutuma giden bir yol izlenmiştir. Buna göre puanlama şu şekilde olmuştur:

Kesinlikle Katılıyorum – 4 puan
Biraz Katılıyorum – 3 puan
Emin Değilim – 0 puan
Biraz Katılmıyorum – 2 puan
Kesinlikle Katılmıyorum – 1 puan

Yalnızca 7. soru olumlu tutumu belirttiği için ters puanlama ile hesaplanmıştır.

	Kesinlikle Katılıyorum	Biraz Katılıyorum	Emin Değilim	Biraz Katılmıyorum	Kesinlikle Katılmıyorum
Soru 1: Kadınlar sözel derslerde, erkekler ise sayısal derslerde daha başarılıdır	52 (% 4)	143 (% 11)	182 (% 13)	84 (% 6)	893 (% 66)
Soru 2: Erkekler doğaları gereği daha kavgacıdır	277 (% 20)	550 (% 41)	113 (% 8)	132 (% 10)	279 (% 21)
Soru 4: Kadınların ve erkeklerin seçeceği meslekler farklı olmalıdır	49 (% 4)	87 (% 6)	83 (% 6)	120 (% 9)	997 (% 75)
Soru 5: Kadınlar doğaları gereği daha şefkatlidir	412 (% 30)	466 (% 35)	162 (% 12)	117 (% 9)	189 (% 14)
Soru 7: Erkekler ve kadınlar ev işlerinde eşit sorumluluğa sahiptir	817 (% 61)	203 (% 15)	93 (% 7)	127 (% 10)	99 (% 7)

TABLO 4. Şiddet Alt Bölümü ve Cevap Sıklığı					
	Kesinlikle Katılıyorum	Biraz Katılıyorum	Emin Değilim	Biraz Katılmıyorum	Kesinlikle Katılmıyorum
Soru 3: Sadece kadınlar şiddete maruz kalır	112 (% 8)	153 (% 12)	107 (% 8)	203 (% 15)	770 (% 57)
Soru 8: Kişi şiddet görüyorsa bu durumun sorumlusu kendisidir	63 (% 5)	104 (% 8)	143 (% 11)	164 (% 12)	862 (% 64)
Soru 9: Sanal ortamda istediğimi yapıp söyleyebilirim çünkü orası gerçek hayat değildir	55 (% 4)	85 (% 6)	111 (% 8)	166 (% 13)	920 (% 69)
Soru 14: Kişi şiddet içeren davranışlarını engelleyemez çünkü bunlar kontrol edilemeyen davranışlardır	75 (% 6)	109 (% 8)	149 (% 11)	188 (% 14)	825 (% 61)
Soru 15: Kötü hissettiren bir şakayı herkes yapıyorsa benim de yapmamda bir sakınca yoktur	25 (% 2)	38 (% 3)	65 (% 5)	106 (% 8)	1122 (% 82)

TABLO 5. İlişki Alt Bölümü ve Cevap Sıklığı					
	Kesinlikle Katılıyorum	Biraz Katılıyorum	Emin Değilim	Biraz Katılmıyorum	Kesinlikle Katılmıyorum
Soru 6: Hayır cevabı bazen evet anlamına gelebilir	243 (% 19)	361 (% 27)	358 (% 27)	97 (% 7)	261 (% 20)
Soru 10: Hoşlandığım kişiyi mutlu etmek için istemsem de bazı davranışları kabul edebilirim	199 (% 15)	347 (% 26)	210 (% 16)	168 (% 13)	403 (% 30)

Soru 11: Birbirinden hoşlanan iki arkadaşım birbirlerine şiddet uyguluyorlarsa aralarına girmek bana düşmez	121 (% 9)	127 (% 9)	291 (% 22)	254 (% 19)	557 (% 41)
Soru 12: Aşırı kıskançlık ve sahiplenme sevgi göstergesidir	298 (% 22)	352 (% 26)	201 (% 15)	222 (% 16)	277 (% 21)
Soru 13: Sınırların olduğu bir ilişki daha özgürdür	300 (% 22)	275 (% 21)	381 (% 29)	121 (% 9)	259 (% 19)

Toplumsal cinsiyet alt bölümünde kalan sorulara verilen yanıt sıklıklarına bakıldığında; öğrencilerin sayısal – sözel beceriler ya da meslek seçimi gibi, geleneksel toplumsal cinsiyet rolleri ile bağlantılı ifadelerle yüksek oranda katılmadıkları ancak kavgacı ya da şefkatli olmak gibi kadın ve erkek olmaya atfedilen içsel özellikleri çoğunlukla doğru kabul ettikleri görülmektedir.

Şiddet alt bölümüne bakıldığında da; öğrencilerin şiddetle ilgili ifadelerle genel olarak katılmadıkları ve onaylamadıkları görülmektedir.

İlişki alt bölümündeki yanıt sıklıklarına bakıldığında ise, **sağlıksız ilişkileri işaret eden ifadelerin daha yüksek oranda kabul edildiği fark edilmektedir.** Yalnızca, bir başka çift arasındaki şiddet davranışına müdahale etme konusunda sorumlu olduklarını düşündükleri görülmektedir. İlişki alt bölümündeki bir diğer dikkat çekici nokta ise **emin değilim cevabının diğer alt bölümdeki ifadelerle kıyasla ilişki bölümündeki ifadeler için çok daha yüksek oranda** tercih edilmiş olmasıdır.

Genel tutum ve algı bölümünde verilen ifadeler için seçilen yanıtların cinsiyete, okula ve sınıf seviyesine göre farklılık gösterip göstermediği incelendiğinde, elde edilen bulgular aşağıdaki tablolarda gösterilmiştir.

		Sayı	Ortalama	S. Sapma	F	Sig
Soru 1	Kadın	816	1,22	,855	50,236	,067
	Erkek	538	1,31	1,074		
Soru 2	Kadın	816	2,40	1,264	2,250	,103
	Erkek	535	2,51	1,237		
Soru 4	Kadın	804	1,24	,768	18,901	,110
	Erkek	532	1,31	,890		
Soru 5	Kadın	812	2,69	1,337	6,892	,000
	Erkek	534	2,40	1,388		
Soru 7	Kadın	808	1,41	,908	58,793	,000
	Erkek	531	1,62	1,140		

		Sayı	Ortalama	S. Sapma	F	Sig
Soru 3	Kadın	807	1,72	1,182	165,876	,000
	Erkek	538	1,29	,798		
Soru 8	Kadın	806	1,26	,848	47,328	,016
	Erkek	530	1,39	1,043		
Soru 9	Kadın	806	1,24	,798	28,213	,006
	Erkek	531	1,37	,952		
Soru 14	Kadın	815	1,32	,933	16,836	,053
	Erkek	531	1,42	1,031		
Soru 15	Kadın	818	1,09	,505	94,826	,000
	Erkek	538	1,22	,756		

		Sayı	Ortalama	S. Sapma	F	Sig
Soru 6	Kadın	792	1,92	1,467	11,712	,683
	Erkek	528	1,28	1,576		
Soru 10	Kadın	800	1,71	1,221	34,786	,000
	Erkek	527	2,30	1,432		
Soru 11	Kadın	812	1,36	1,141	11,890	,005
	Erkek	538	1,54	1,240		
Soru 12	Kadın	813	2,19	1,345	6,367	,687
	Erkek	537	2,22	1,434		
Soru 13	Kadın	806	1,90	1,546	1,042	,772
	Erkek	530	1,88	1,578		

Toplumsal cinsiyet alt bölümündeki ifadelerle yönelik yanıtlar açısından cinsiyetler arasında bir fark olup olmadığına bakıldığında, "Kadınlar doğaları gereği daha şefkatlidir" ($p < ,001$) ve "Erkekler ve kadınlar ev işlerinde eşit sorumluluğa sahiptir" ($p < ,001$) ifadelerinde istatistiksel olarak anlamlı fark çıkmıştır. Buna göre kadın öğrenciler erkek öğrencilere göre kadınların doğaları gereği daha şefkatli olduğunu düşünürken, erkek öğrenciler ev işlerinde erkeklerin ve kadınların eşit sorumluluğa sahip olduğuna kadın öğrencilere göre daha az katılmaktadır.

İlişki alt bölümündeki ifadeler bakıldığında ise; "Hoşlandığım kişiyi mutlu etmek için istemesem de bazı davranışları kabul edebilirim" ($p < ,001$) ve "Birbirinden hoşlanan iki arkadaşım birbirlerine şiddet uyguluyorlarsa aralarına girmek bana düşmez" ($p < ,05$) ifadeleri açısından cinsiyetler arasında istatistiksel olarak anlamlı fark vardır ve bu ifadelerle erkek öğrenciler kadın öğrencilere oranla daha fazla katılmaktadır.

Şiddet alt bölümünde seçilen yanıtlara bakıldığında; "Sadece kadınlar şiddete maruz kalır" ($p < ,001$), "Kişi şiddet görüyorsa bu durumun sorumlusu kendisidir" ($p < ,05$), "Sanal ortamda istediğimi yapıp söyleyebilirim çünkü orası gerçek hayat değildir" ($p < ,05$) ve "Kötü hissettiren bir şakayı herkes yapıyorsa benim de yapmamda bir sakınca yoktur" ($p < ,001$) ifadelerinde cinsiyetler arasında istatistiksel olarak anlamlı fark çıkmıştır. Buna göre, bu dört ifadeye erkek öğrenciler kadın öğrencilere oranla daha fazla katılmaktadırlar.

TABLO 9. Toplumsal Cinsiyet Alt Bölümü ve Okul (Tek Yönlü Varyans Analizi)

		Sayı	Ortalama	S. Sapma	F	Sig
Soru 1	Okul ÖA-1	52	1,12	,471	4,878	,000
	Okul Ö-1	88	1,17	,761		
	Okul D	836	1,22	,908		
	Okul DM	167	1,20	,989		
	Okul ÖA-2	29	,93	,884		
	Okul DKM	198	1,54	1,173		
Soru 2	Okul ÖA-1	52	1,90	1,192	5,457	,000
	Okul Ö-1	89	2,11	1,309		
	Okul D	832	2,43	1,241		
	Okul DM	166	2,51	1,249		
	Okul ÖA-2	29	2,76	,988		
	Okul DKM	199	2,70	1,254		
Soru 4	Okul ÖA-1	52	,96	,277	5,235	,000
	Okul Ö-1	87	1,13	,453		
	Okul D	823	1,26	,794		
	Okul DM	165	1,22	,805		
	Okul ÖA-2	29	1,21	,819		
	Okul DKM	196	1,49	1,069		
Soru 5	Okul ÖA-1	52	1,87	1,205	9,810	,000
	Okul Ö-1	89	1,91	1,267		
	Okul D	828	2,61	1,346		
	Okul DM	165	2,64	1,389		
	Okul ÖA-2	28	2,39	1,166		
	Okul DKM	199	2,89	1,376		
Soru 7	Okul ÖA-1	52	1,50	1,057	,894	,484
	Okul Ö-1	88	1,47	1,050		
	Okul D	823	1,47	,978		
	Okul DM	165	1,55	1,085		
	Okul ÖA-2	29	1,83	1,136		
	Okul DKM	198	1,52	1,011		

TABLE 10. Şiddet Alt Bölümü ve Okul (Tek Yönlü Varyans Analizi)

		Sayı	Ortalama	S. Sapma	F	Sig
Soru 3	Okul ÖA-1	52	1,19	,864	13,432	,000
	Okul Ö-1	89	1,33	,750		
	Okul D	830	1,45	,975		
	Okul DM	167	1,58	1,116		
	Okul ÖA-2	29	1,83	1,136		
	Okul DKM	194	2,07	1,355		
Soru 8	Okul ÖA-1	50	1,24	,744	,255	,938
	Okul Ö-1	88	1,32	,917		
	Okul D	823	1,30	,886		
	Okul DM	165	1,34	,991		
	Okul ÖA-2	28	1,36	1,129		
	Okul DKM	198	1,36	1,065		
Soru 9	Okul ÖA-1	52	1,15	,872	2,021	,073
	Okul Ö-1	87	1,18	,495		
	Okul D	825	1,29	,855		
	Okul DM	162	1,22	,839		
	Okul ÖA-2	28	1,68	1,124		
	Okul DKM	199	1,34	,970		
Soru 14	Okul ÖA-1	52	1,31	,981	5,012	,000
	Okul Ö-1	86	1,22	,693		
	Okul D	830	1,31	,907		
	Okul DM	167	1,31	,963		
	Okul ÖA-2	29	1,45	,910		
	Okul DKM	198	1,67	1,263		
Soru 15	Okul ÖA-1	52	1,12	,676	,890	,487
	Okul Ö-1	89	1,24	,784		
	Okul D	837	1,13	,589		
	Okul DM	168	1,11	,537		
	Okul ÖA-2	28	1,29	,713		
	Okul DKM	198	1,15	,681		

TABLO 11. İlişki Alt Bölümü ve Okul (Tek Yönlü Varyans Analizi)						
		Sayı	Ortalama	S. Sapma	F	Sig
Soru 6	Okul ÖA-1	49	1,55	1,415	2,067	,067
	Okul Ö-1	87	1,49	1,438		
	Okul D	810	1,95	1,522		
	Okul DM	167	1,99	1,550		
	Okul ÖA-2	28	1,93	1,489		
	Okul DKM	194	1,92	1,473		
Soru 10	Okul ÖA-1	50	1,72	1,262	1,591	,159
	Okul Ö-1	86	1,72	1,262		
	Okul D	821	1,97	1,358		
	Okul DM	163	1,95	1,323		
	Okul ÖA-2	28	2,39	1,315		
	Okul DKM	194	1,87	1,305		
Soru 11	Okul ÖA-1	52	1,33	1,098	4,614	,000
	Okul Ö-1	87	1,31	1,194		
	Okul D	835	1,39	1,138		
	Okul DM	166	1,30	1,151		
	Okul ÖA-2	28	1,43	,997		
	Okul DKM	198	1,79	1,390		
Soru 12	Okul ÖA-1	52	1,69	1,058	6,599	,000
	Okul Ö-1	89	1,98	1,297		
	Okul D	834	2,13	1,387		
	Okul DM	166	2,34	1,386		
	Okul ÖA-2	28	2,11	1,449		
	Okul DKM	197	2,63	1,344		
Soru 13	Okul ÖA-1	51	1,55	1,390	3,791	,000
	Okul Ö-1	88	1,44	1,492		
	Okul D	824	1,89	1,557		
	Okul DM	164	1,95	1,532		
	Okul ÖA-2	29	1,52	1,326		
	Okul DKM	196	2,19	1,627		

Toplumsal cinsiyet ifadeleri için seçilen yanıtlar açısından okullar arasında bir farklılık olup olmadığına bakıldığında şu sonuçlar tespit edilmiştir:

- "Kadınlar sözel derslerde, erkekler ise sayısal derslerde daha başarılıdır" ($p<,01$) ifadesinde okullar arasında istatistiksel olarak anlamlı fark bulunmuştur. Uygulanan post-hoc testi ile yalnızca Okul DKM ile diğerleri arasında anlamlı fark bulunmuştur, diğer okulların birbiri arasında anlamlı fark bulunamamıştır. Buna göre Okul DKM öğrencileri diğer okulların öğrencilerine oranla bu ifadeye daha fazla katılmaktadır.

- "Erkekler doğaları gereği kavgacıdır" ($p<,01$) ifadesinde okullar arasında istatistiksel anlamda anlamlı fark bulunmuştur. Post-hoc testi uygulandığında Okul ÖA-1 öğrencileri, Okul-D, Okul DM, Okul ÖA-2 ve Okul DKM öğrencilerine oranla bu ifadeye katılmamaktadır.

- "Kadınların ve erkeklerin seçeceği meslek farklı olmalıdır" ($p<,01$) ifadesinde okullar arasında istatistiksel olarak anlamlı fark bulunmuştur. Buna göre Okul DKM öğrencileri, Okul ÖA-2 haricinde, diğer okulların öğrencilerinden daha yüksek oranda bu ifadeye katılmaktadır

- "Kadınlar doğaları gereği daha şefkatlidir" ($p<,01$) ifadesi için de okullar arasında istatistiksel olarak anlamlı fark çıkmıştır. Post-hoc testi sonrasında bu farkın Okul ÖA-1 ve Okul Ö-1 ile diğer okullar arasında olduğu tespit edilmiştir. Buna göre bu iki okulun öğrencileri diğer okullara göre bu ifadeye katılmamaktadır.

Şiddet ifadeleri için seçilen yanıtlar açısından okullar arasında bir farklılık olup olmadığına bakıldığında şu sonuçlar tespit edilmiştir:

- "Sadece kadınlar şiddete maruz kalır" ($p<,01$) ifadesine katılım açısından okullar arasında istatistiksel olarak anlamlı fark çıkmıştır. Yapılan post-hoc testi neticesinde Okul DKM ile, Okul ÖA-2 haricinde, diğer okullar arasında istatistiksel olarak anlamlı fark çıkmıştır. Buna göre Okul DKM öğrencileri diğer dört okuldaki öğrencilerden daha yüksek oranda bu ifadeye katılmaktadır.

- "Kişi şiddet içeren davranışlarını engelleyemez çünkü bunlar kontrol edilemeyen davranışlardır" ($p<,01$) ifadesinde okullar arasında istatistiksel olarak anlamlı fark çıkmıştır. Post-hoc testi bu farkın, Okul DKM ile Okul Ö-1, Okul D ve Okul DM arasında olduğunu göstermektedir. Okul DKM öğrencileri, bu üç okuldaki öğrencilerden daha yüksek oranda bu ifadeye katılmaktadır.

Benzer şekilde, Şiddet alt bölümündeki ifadeler açısından okullar arasında bir fark olup olmadığına bakıldığında ise aşağıdaki sonuçlar ortaya çıkmaktadır:

- "Birbirinden hoşlanan iki arkadaşım birbirlerine şiddet uyguluyorsa aralarına girmek bana düşmez" ($p<,01$) ifadesine katılım bakımından okullar arasında istatistiksel olarak anlamlı fark çıkmıştır. Yapılan post-testi ortaya çıkan farkın, Okul DKM ile Okul Ö-1, Okul D ve Okul DM arasında olduğunu göstermektedir. Okul DKM öğrencileri bu üç okula göre ilgili ifadeye daha fazla katıldıklarını belirtmişlerdir.

- "Aşırı kıskançlık ve sahiplenme sevgi gösterisidir" ($p<,01$) ifadesinde de okullar arasında anlamlı fark çıkmıştır. İstatistiksel fark, hem Okul DKM ile Okul ÖA-1, Okul Ö-1 ve Okul D arasında hem de Okul ÖA-1 ve Okul DM arasında çıkmıştır. Okul DKM öğrencileri diğer üç okuldaki öğrencilerden daha fazla bu ifadeye katıldıklarını belirtirken, Okul ÖA-1 öğrencileri Okul DM öğrencilerinden daha az oranda katıldıklarını belirtmişlerdir.

- "Sınırların olduğu bir ilişki daha özgürdür" ($p<,05$) ifadesinde de okullar arasında istatistiksel olarak anlamlı fark çıkmıştır. Post-hoc testine bakıldığında bu ifade için yalnızca Okul DKM ile Okul Ö-1 arasında anlamlı fark çıkmıştır. Buna göre Okul DKM öğrencileri bu ifadeye daha yüksek oranda katıldıklarını belirtmişlerdir.

Son olarak bu bölümdeki ifadelere katılım oranının sınıf seviyeleri açısından bir farklılık yaratmadığını anlamak için aşağıdaki tablolar hazırlanmıştır.

TABLO 12. Toplumsal Cinsiyet Alt Bölümü ve Sınıf Seviyesi (Tek Yönlü Varyans Analizi)						
		Sayı	Ortalama	S. Sapma	F	Sig
Soru 1	Hazırlık	12	,75	,452	1,709	,182
	9. Sınıf	597	1,26	,956		
	10. Sınıf	761	1,26	,944		
Soru 2	Hazırlık	12	1,25	,866	6,319	,002
	9. Sınıf	599	2,41	1,279		
	10. Sınıf	756	2,49	1,226		
Soru 4	Hazırlık	11	1,18	,603	2,652	,071
	9. Sınıf	590	1,21	,745		
	10. Sınıf	751	1,31	,873		
Soru 5	Hazırlık	12	1,42	1,240	7,282	,001
	9. Sınıf	594	2,49	1,347		
	10. Sınıf	755	2,66	1,368		
Soru 7	Hazırlık	12	1,25	,866	,721	,486
	9. Sınıf	589	1,52	1,055		
	10. Sınıf	754	1,47	,971		

TABLO 13. Şiddet Alt Bölümü ve Sınıf Seviyesi (Tek Yönlü Varyans Analizi)						
		Sayı	Ortalama	S. Sapma	F	Sig
Soru 3	Hazırlık	12	1,17	,937	2,866	,057
	9. Sınıf	594	1,48	,996		
	10. Sınıf	755	1,60	1,117		
Soru 8	Hazırlık	12	1,25	,754	,350	,705
	9. Sınıf	590	1,29	,937		
	10. Sınıf	750	1,33	,926		
Soru 9	Hazırlık	10	1,40	,516	2,780	,062
	9. Sınıf	588	1,35	,892		
	10. Sınıf	755	1,24	,839		
Soru 14	Hazırlık	11	1,18	,603	,784	,457
	9. Sınıf	592	1,39	,983		
	10. Sınıf	759	1,33	,968		
Soru 15	Hazırlık	12	1,08	,669	,092	,912
	9. Sınıf	598	1,15	,611		
	10. Sınıf	762	1,14	,622		

TABLO 14. İlişki Alt Bölümü ve Sınıf Seviyesi (Tek Yönlü Varyans Analizi)						
		Sayı	Ortalama	S. Sapma	F	Sig
Soru 6	Hazırlık	12	1,50	1,446	,596	,551
	9. Sınıf	584	1,88	1,512		
	10. Sınıf	739	1,93	1,513		
Soru 10	Hazırlık	10	1,50	1,080	1,898	,150
	9. Sınıf	589	2,01	1,331		
	10. Sınıf	743	1,89	1,344		
Soru 11	Hazırlık	11	1,09	1,221	,686	,504
	9. Sınıf	595	1,41	1,168		
	10. Sınıf	760	1,45	1,201		
Soru 12	Hazırlık	12	2,08	1,165	,044	,957
	9. Sınıf	597	2,20	1,346		
	10. Sınıf	757	2,20	1,409		
Soru 13	Hazırlık	12	1,92	1,311	1,818	,163
	9. Sınıf	593	1,80	1,531		
	10. Sınıf	747	1,96	1,580		

İfadelere katılım ile sınıf seviyeleri arasındaki farklılığa bakıldığında, yalnızca Toplumsal Cinsiyet alt bölümündeki iki ifade de istatistiksel olarak anlamlı çıkmıştır ve istatistiksel olarak farklılık olan ifadeler “Erkekler doğaları gereği daha kavgacıdır” ($p<,05$) ve “Kadınlar doğaları gereği daha şefkatlidir” ($p<,05$). Post-hoc testleri göstermektedir ki her iki ifade de hazırlık sınıfı öğrencileri 9. ve 10. sınıf öğrencilerine oranla belirgin bir şekilde daha düşük düzeyde bu ifadelere katıldıklarını ifade etmişler.

Şiddet Tutum

Anketin bu bölümünde katılımcılardan, ankette bulunan 12 ifadeyi değerlendirmeleri ve ilgili ifadeyi eğer bir şiddet davranışı olduğunu düşünüyorlarsa “Şiddet” seçeneğini, düşünmüyorlarsa da “Şiddet Değil” seçeneğini, herhangi bir fikirleri yoksa da “Fikrim Yok” seçeneğini işaretlemeleri istenmiştir. Bu bölümle ilgili sonuçlar aşağıdaki tablolarda, genel cevapların yanı sıra, cinsiyete, okula ve sınıf seviyesine göre kategorize edilerek değerlendirilmiştir.

TABLO 15. Şiddet Tutum İfadelerinin Genel Dağılımı			
	Şiddet	Şiddet Değil	Fikrim Yok
Hakaret Etmek	1066 (% 79)	196 (% 15)	86 (% 6)
Gizli Ses/Görüntü Kaydını Almak/ Paylaşmak	922 (% 69)	213 (% 16)	208 (% 15)
Tehdit Etmek	1251 (% 92)	67 (% 5)	36 (% 3)
Özel Eşyalarını (telefon, bilgisayar, günlük, vs) Karıştırmak	756 (% 56)	386 (% 29)	210 (% 15)

Kısıtlamalar Koymak	610 (% 45)	480 (% 36)	260 (% 19)
Küfür Etmek	1142 (% 84)	149 (% 11)	65 (% 5)
Takip Etmek / İzlemek / Sürekli Karşısına Çıkmak	916 (% 68)	238 (% 18)	193 (% 14)
Alay Etmek	1008 (% 75)	232 (% 17)	109 (% 8)
Israrla Mesaj Atmak	779 (% 58)	352 (% 26)	223 (% 16)
Tokat Atmak	1337 (% 99)	14 (% 1)	4 (% 0)
Aşağılamak	1222 (% 90)	91 (% 7)	39 (% 3)
Birinin Özel / Mahrem Bilgilerini Başkalarıyla Paylaşmak	1107 (% 82)	121 (% 9)	125 (% 9)

Genel tabloya bakıldığında ifadelerin genel olarak şiddet şeklinde değerlendirildiği görülmektedir. Ancak, **“Özel Eşyalarını (telefon, bilgisayar, günlük, vs) Karıştırmak”, “Kısıtlamalar Koymak” ve “Israrla Mesaj Atmak” belirgin bir şekilde daha az oranda şiddet olarak tanımlanmıştır.** Bu davranışların belli bir fiziksel aksiyonunu içermemesi katılımcıların daha az oranda şiddet olarak tanımlamasına neden olmuş olabilir.

		Kadın	Erkek	df	Sig
Hakaret Etmek	Şiddet	662	404	2	,053
	Şiddet Değil	105	91		
	Fikrim Yok	48	38		
Gizli Ses/Görüntü Kaydını Almak/ Paylaşmak	Şiddet	580	342	2	,020
	Şiddet Değil	116	97		
	Fikrim Yok	115	93		
Tehdit Etmek	Şiddet	759	492	2	,525
	Şiddet Değil	36	31		
	Fikrim Yok	22	14		
Özel Eşyalarını (telefon, bilgisayar, günlük, vs) Karıştırmak	Şiddet	453	303	2	,195
	Şiddet Değil	225	161		
	Fikrim Yok	138	72		

Kısıtlamalar Koymak	Şiddet	402	208	2	,000
	Şiddet Değil	259	221		
	Fikrim Yok	154	106		
Küfür Etmek	Şiddet	702	440	2	,159
	Şiddet Değil	80	69		
	Fikrim Yok	37	28		
Takip Etmek / İzlemek / Sürekli Karşısına Çıkmak	Şiddet	591	325	2	,000
	Şiddet Değil	114	124		
	Fikrim Yok	108	85		
Alay Etmek	Şiddet	605	403	2	,232
	Şiddet Değil	136	96		
	Fikrim Yok	74	35		
Israrla Mesaj Atmak	Şiddet	501	278	2	,004
	Şiddet Değil	189	163		
	Fikrim Yok	127	96		
Tokat Atmak	Şiddet	808	529	2	,375
	Şiddet Değil	6	8		
	Fikrim Yok	2	2		
Aşağılamak	Şiddet	744	478	2	,470
	Şiddet Değil	50	41		
	Fikrim Yok	22	17		
Birin Özel / Mahrem Bilgilerini Başkalarıyla Paylaşmak	Şiddet	673	434	2	,583
	Şiddet Değil	73	48		
	Fikrim Yok	70	55		

Şiddet durumlarına verilen cevapların cinsiyete göre farklılık gösterip göstermediğine bakıldığında; "Gizli Ses/Görüntü Kaydını Almak/Paylaşmak", "Kısıtlamalar Koymak", "Takip Etmek/İzlemek/Sürekli Karşısına Çıkmak" ve "Israrla Mesaj Atmak" ifadelerini şiddet olarak tanımlama oranları açısından cinsiyetler arasında istatistiksel olarak anlamlı farklar ortaya çıktığı görülmüştür. **Oranlara bakıldığında kadın öğrencilerin erkek öğrencilerden belirgin bir biçimde bu ifadeleri şiddet olarak tanımladığı tespit edilmiştir.**

TABLO 17. Şiddet Tutum İfadeleri ve Okullar (Ki Kare)									
		Okul ÖA-1	Okul Ö-1	Okul D	Okul DM	Okul ÖA-2	Okul DKM	df	Sig
Hakaret Etmek	Şiddet	45	73	677	127	19	137	10	,001
	Şiddet Değil	4	8	101	30	6	49		
	Fikrim Yok	3	5	52	10	4	14		
Gizli Ses/Görüntü Kaydını Almak/ Paylaşmak	Şiddet	39	71	583	109	20	113	10	,009
	Şiddet Değil	7	12	115	30	5	45		
	Fikrim Yok	6	6	125	29	4	40		
Tehdit Etmek	Şiddet	51	85	772	152	28	177	10	,128
	Şiddet Değil	1	1	39	10	0	18		
	Fikrim Yok	0	3	23	5	0	5		
Özel Eşyalarını (telefon, bilgisay- ar, günlük, vs) Karıştırmak	Şiddet	29	60	482	95	19	82	10	,001
	Şiddet Değil	14	15	228	44	7	82		
	Fikrim Yok	8	14	124	28	3	34		
Kısıtlamalar Koymak	Şiddet	31	31	377	81	15	82	10	,009
	Şiddet Değil	11	41	283	55	7	90		
	Fikrim Yok	10	17	171	30	7	27		
Küfür Etmek	Şiddet	47	72	705	145	25	163	10	,774
	Şiddet Değil	4	10	86	18	3	28		
	Fikrim Yok	1	6	44	5	1	9		
Takip Etmek / İzlemek / Sürekli Karşısına Çıkmak	Şiddet	38	55	571	116	20	129	10	,000
	Şiddet Değil	7	23	134	31	4	39		
	Fikrim Yok	6	8	124	21	4	32		
Alay Etmek	Şiddet	35	64	645	128	21	124	10	,000
	Şiddet Değil	8	21	125	22	4	57		
	Fikrim Yok	8	3	61	18	3	18		
Israrla Mesaj Atmak	Şiddet	30	43	488	104	15	109	10	,000
	Şiddet Değil	12	39	199	40	7	58		
	Fikrim Yok	9	7	147	24	6	32		

Tokat Atmak	Şiddet	51	88	831	162	29	192	10	,021
	Şiddet Değil	0	0	6	4	0	4		
	Fikrim Yok	1	1	0	0	0	2		
Aşağılamak	Şiddet	47	81	762	151	28	165	10	,001
	Şiddet Değil	2	7	43	11	0	29		
	Fikrim Yok	3	0	28	5	1	5		
Birin Özel / Mahrem Bilgilerini Başkalarıyla Pay- laşmak	Şiddet	44	82	677	135	24	157	10	,059
	Şiddet Değil	2	4	68	17	2	28		
	Fikrim Yok	6	3	87	16	3	14		

Verilen ifadelerin şiddet olarak adlandırılma ya da adlandırılmama oranlarına bakıldığında da, üç ifade dışında tüm ifadelerin şiddet ya da şiddet değil olarak tanımlanmasında okullar arasında istatistiksel olarak anlamlı farklar çıkmıştır. Genel tabloya bakıldığında tablodaki ilk üç okul olan, Okul ÖA-1, Okul Ö-1 ve Okul D, belirgin bir oranda anlamlı fark çıkan ifadeleri tablodaki son üç okula oranla daha çok şiddet olarak işaretlemiştir.

		Hazırlık	9. Sınıf	10. Sınıf	df	Sig
Hakaret Etmek	Şiddet	9	458	611	4	,088
	Şiddet Değil	1	102	95		
	Fikrim Yok	2	35	51		
Gizli Ses/Görüntü Kaydını Almak/ Paylaşmak	Şiddet	10	408	517	4	,837
	Şiddet Değil	1	90	123		
	Fikrim Yok	1	92	117		
Tehdit Etmek	Şiddet	12	558	695	4	,519
	Şiddet Değil	0	25	44		
	Fikrim Yok	0	14	22		
Özel Eşyalarını (telefon, bilgisayar, günlük, vs) Karıştırmak	Şiddet	7	337	423	4	,838
	Şiddet Değil	2	169	219		
	Fikrim Yok	3	90	118		
Kısıtlamalar Koymak	Şiddet	6	268	343	4	,394
	Şiddet Değil	5	202	280		
	Fikrim Yok	1	127	134		

Küfür Etmek	Şiddet	10	500	647	4	,638
	Şiddet Değil	0	67	82		
	Fikrim Yok	1	32	33		
Takip Etmek / İzlemek / Sürekli Karşısına Çıkmak	Şiddet	8	384	537	4	,087
	Şiddet Değil	2	125	111		
	Fikrim Yok	2	86	107		
Alay Etmek	Şiddet	8	433	576	4	,676
	Şiddet Değil	3	110	124		
	Fikrim Yok	1	52	58		
Israrla Mesaj Atmak	Şiddet	8	318	463	4	,111
	Şiddet Değil	3	174	178		
	Fikrim Yok	1	105	119		
Tokat Atmak	Şiddet	12	589	752	4	,712
	Şiddet Değil	0	5	9		
	Fikrim Yok	0	3	1		
Aşağılamak	Şiddet	11	540	683	4	,702
	Şiddet Değil	1	35	56		
	Fikrim Yok	0	21	21		
Birin Özel / Mahrem Bilgilerini Başkalarıyla Paylaşmak	Şiddet	11	492	616	4	,531
	Şiddet Değil	0	46	75		
	Fikrim Yok	1	58	70		

Tablo 18’de görüldüğü üzere, verili durumları şiddet ya da şiddet değil olarak tanımlama ile sınıf seviyeleri arasında, hiçbir madde için istatistiksel olarak anlamlı bir fark bulunamamıştır.

Destek Tutum

Anketin son bölümünde ise katılımcı öğrencilerin fiziksel / psikolojik / cinsel bir şiddet yaşamaları durumunda hangi kaynaklardan destek aldıklarına bakılmıştır. Destek kaynakları olarak okul, aile ve arkadaşlar belirlenerek bu kaynaklardan destek almayı tercih edip etmeyecekleri araştırılmıştır. Aşağıdaki tablolarda, genel dağılımın yanı sıra, cinsiyet, okul ve sınıf seviyelerine göre hangi destek kaynaklarının tercih edildiği saptanmıştır. Tüm katılımcılar her madde için ayrı ayrı tercih yaptığı için birden fazla destek kaynağını işaretleyebilir.

TABLO 19. Destek Kaynakları Genel Dağılım			
Fiziksel / ruhsal / cinsel olarak istemediğim / beni rahatsız eden bir durum yaşarsam bunu aşağıdaki kişilerle paylaşıp destek isteyebilirim			
	Evet	Hayır	Belki
Okuldaki rehber öğretmenimle	546 (% 41)	377 (% 28)	411 (% 31)
Güvendiğim bir öğretmenimle	643 (% 48)	361 (% 27)	332 (% 25)
Okul müdürüyle	128 (% 10)	941 (% 71)	256 (% 19)
Okul müdür yardımcısıyla	167 (% 13)	875 (% 66)	278 (% 21)
Güvendiğim bir arkadaşım	894 (% 67)	170 (% 13)	270 (% 20)
Ailemden biriyle	1025 (% 77)	122 (% 9)	189 (% 14)
Kimseyle paylaşmam	130 (% 10)	762 (% 58)	431 (% 32)

Tablo 19'a bakıldığında **gençlerin fiziksel, psikolojik ve cinsel bir şiddet yaşamaları durumunda ilk tercih edecekleri destek kaynağının aile, akabinde ise kendi akranları** olduğu görülmektedir. Proje kapsamında da birlikte çalıştığımız rehber öğretmenlerin destek kaynağı olarak görülme oranı düşük görünmese de oranı yüksek olan kişiler arasında son sırada bulunmaktadır. Okul müdür ve müdür yardımcısından destek alma ya da destek alabileceğini düşünme oranları ise oldukça düşük görünmektedir. Dikkat çekici bir diğer bulgu ise öğrencilerin "Kimseyle Paylaşmam" maddesini yüksek oranda hayır işaretlemiş olmalarıdır. Bu da gençlerin destek kaynağına ihtiyaç duydıkları şeklinde okunabilir.

TABLO 20. Destek Kaynakları ve Cinsiyet Dağılımı			
Fiziksel / ruhsal / cinsel olarak istemediğim / beni rahatsız eden bir durum yaşarsam bunu aşağıdaki kişilerle paylaşıp destek isteyebilirim			
		Kadın	Erkek
Okuldaki rehber öğretmenimle	Evet	338 (% 62)	208 (% 38)
	Hayır	214 (% 57)	163 (% 43)
	Belki	250 (% 61)	161 (% 39)
Güvendiğim bir öğretmenimle	Evet	390 (% 61)	253 (% 39)
	Hayır	203 (% 56)	158 (% 44)
	Belki	211 (% 64)	121 (% 36)
Okul müdürüyle	Evet	59 (% 46)	69 (% 54)
	Hayır	568 (% 60)	373 (% 40)
	Belki	168 (% 66)	88 (% 34)
Okul müdür yardımcısıyla	Evet	91 (% 55)	76 (% 45)
	Hayır	520 (% 60)	355 (% 40)
	Belki	179 (% 64)	99 (% 36)
Güvendiğim bir arkadaşım	Evet	540 (% 60)	354 (% 40)
	Hayır	90 (% 53)	80 (% 47)
	Belki	171 (% 63)	99 (% 37)

Ailemden biriyle	Evet	630 (% 62)	395 (% 38)
	Hayır	67 (% 55)	55 (% 45)
	Belki	112 (% 60)	77 (% 40)
Kimseyle paylaşmam	Evet	81 (% 62)	49 (% 38)
	Hayır	470 (% 62)	292 (% 38)
	Belki	245 (% 57)	186 (% 43)

En çok tercih edilen destek kaynaklarına bakıldığı zaman, oransal olarak kadın ve erkek öğrencilerin benzer dağılımlar gösterdiği görülmektedir.

TABLO 21. Destek Kaynakları ve Okul Dağılımı							
Fiziksel / ruhsal / cinsel olarak istemediğim / beni rahatsız eden bir durum yaşarsam bunu aşağıdaki kişilerle paylaşıp destek isteyebilirim							
		Okul ÖA-1	Okul Ö-1	Okul D	Okul DM	Okul ÖA-2	Okul DKM
Okuldaki rehber öğretmenimle	Evet	23 (% 4,4)	24 (% 4,2)	341(% 62)	69(% 12,5)	20 (% 3,6)	73 (% 13,3)
	Hayır	14 (% 3,6)	30 (% 7,8)	224(% 58,3)	41 (% 10,7)	5 (% 8,2)	70 (% 18,2)
	Belki	15 (% 3,6)	31 (% 7,5)	263(% 63,2)	49 (% 11,8)	4 (% 1)	54 (% 13)
Güvendiğim bir öğretmenimle	Evet	27 (% 4,2)	22 (% 3,4)	421 (% 65)	87 (% 13,4)	17 (% 2,6)	74 (% 11,4)
	Hayır	11 (% 3)	36 (% 9,9)	204 (% 56)	37 (% 10,2)	5 (% 1,4)	71 (% 19,5)
	Belki	14 (% 4,1)	28 (% 8,2)	204 (% 60)	37 (% 10,9)	7 (% 2,1)	50 (% 14,7)
Okul müdürüyle	Evet	2 (% 1,5)	6 (% 4,6)	92 (% 70,2)	14 (% 10,7)	8 (% 6,1)	9 (% 6,9)
	Hayır	30 (% 3,2)	64 (% 6,7)	587 (% 61,7)	110 (% 11,6)	17 (% 1,8)	144 (% 15,1)
	Belki	20 (% 7,8)	15 (% 5,8)	145 (% 56,2)	34 (% 13,2)	4 (% 1,6)	40 (% 15,5)
Okul müdür yardımcısıyla	Evet	1 (% 0,6)	10 (% 5,8)	96 (% 56,1)	49 (% 28,7)	2 (% 1,2)	13 (% 7,6)
	Hayır	38 (% 4,3)	57 (% 6,4)	561 (% 63,4)	66 (% 7,5)	26 (% 2,9)	137 (% 15,5)
	Belki	12 (% 4,3)	19 (% 6,8)	164 (% 58,6)	42 (% 15)	1 (% 0,4)	42 (% 15)
Güvendiğim bir arkadaşım ile	Evet	37 (% 4,1)	68 (% 7,5)	571 (% 63,2)	98 (% 10,8)	22 (% 2,4)	108 (% 11,9)
	Hayır	6 (% 3,5)	7 (% 4,1)	97 (% 56,4)	24 (% 14)	3 (% 1,7)	35 (% 20,3)
	Belki	8 (% 2,9)	12 (% 4,4)	157 (% 57,3)	40 (% 14,6)	4 (% 1,5)	53 (% 19,3)
Ailemden biriyle	Evet	41 (% 3,9)	62 (% 6)	653 (% 62,8)	133 (% 12,8)	22 (% 2,1)	128 (% 12,3)
	Hayır	2 (% 1,6)	6 (% 4,9)	70 (% 56,9)	16 (% 13)	0	29 (% 23,6)
	Belki	9 (% 4,7)	19 (% 10)	99 (% 52,1)	17 (% 8,9)	7 (% 3,7)	39 (% 20,5)
Kimseyle paylaşmam	Evet	0	11 (% 8,4)	63 (% 48,1)	14 (% 10,7)	1 (% 0,8)	42 (% 32,1)
	Hayır	35 (% 4,5)	44 (% 5,7)	486 (% 62,9)	87 (% 11,3)	20 (% 2,6)	101 (% 13,1)
	Belki	17 (% 3,9)	31 (% 7,1)	269 (% 61,8)	59 (% 13,6)	8 (% 1,8)	51 (% 11,7)

TABLO 22. Destek Kaynakları ve Sınıf Seviyeleri Dağılımı				
Fiziksel / ruhsal / cinsel olarak istemediğim / beni rahatsız eden bir durum yaşarsam bunu aşağıdaki kişilerle paylaşıp destek isteyebilirim				
		Hazırlık	9. Sınıf	10. Sınıf
Okuldaki rehber öğretmenimle	Evet	0	258 (% 46,9)	292 (% 53,1)
	Hayır	6 (% 1,6)	156 (% 40,6)	222 (% 57,8)
	Belki	5 (% 1,2)	177 (% 42,5)	234 (% 56,3)
Güvendiğim bir öğretmenimle	Evet	2 (% 0,3)	297 (% 45,8)	349 (% 53,9)
	Hayır	5 (% 1,4)	158 (% 43,4)	201 (% 55,2)
	Belki	4 (% 1,2)	138 (% 40,6)	198 (% 58,2)
Okul müdürüyle	Evet	0	65 (% 49,6)	66 (% 50,4)
	Hayır	10 (% 1,1)	400 (% 42)	542 (% 56,9)
	Belki	1 (% 0,4)	122 (% 47,3)	135 (% 52,3)
Okul müdür yardımcısıyla	Evet	0	85 (% 49,7)	86 (% 50,3)
	Hayır	9 (% 1)	383 (% 43,3)	493 (% 55,7)
	Belki	2 (% 0,7)	119 (% 42,5)	159 (% 56,8)
Güvendiğim bir arkadaşımle	Evet	7 (% 0,8)	398 (% 44)	499 (% 55,2)
	Hayır	0	72 (% 41,9)	100 (% 58,1)
	Belki	5 (% 1,8)	118 (% 43,1)	151 (% 55,1)
Ailemden biriyle	Evet	6 (% 0,6)	459 (% 44,2)	574 (% 55,2)
	Hayır	1 (% 0,8)	45 (% 36,6)	77 (% 62,6)
	Belki	4 (% 2,1)	86 (% 45,3)	100 (% 52,6)
Kimseyle paylaşmam	Evet	0	59 (% 45)	72 (% 55)
	Hayır	7 (% 0,9)	350 (% 45,3)	416 (% 53,8)
	Belki	4 (% 0,9)	176 (% 40,5)	255 (% 58,6)

2- Flört Şiddeti Tutum Ölçeği Bulguları

Flört Şiddeti Tutum Ölçeğinin amacı, katılımcı öğrencilerin, toplumsal cinsiyet, şiddet, ilişkiler ve flört şiddetine yönelik var olan tutum ve algılarını tespit etmektir. Bu bağlamda ölçek dört ana bölümden oluşmaktadır: 20 sıfattan oluşan ve cinsiyetlere atfedilen özelliklerin değerlendirildiği **Toplumsal Cinsiyet Atfları** bölümü; toplumsal cinsiyet, şiddet ve ilişki üzerine farklı sayılarda olmak üzere 30 sorudan oluşan **Genel Algı ve Tutum** bölümü; kadın ve erkek için farklılaşan şiddet davranışları anlamak üzere hazırlanmış ve 7 ifadeden oluşan **Şiddet Tutum** bölümü; katılımcıların destek mekanizmalarının değerlendirildiği **Destek Tutum** bölümü.

Aşağıda sırasıyla bu dört bölümden elde edilen veriler analiz edilecektir.

Toplumsal Cinsiyet Atfları

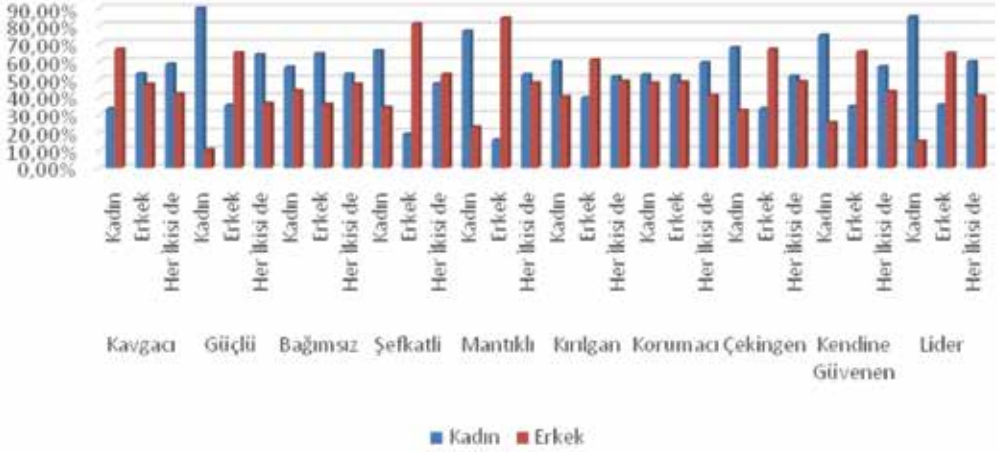
Toplumsal Cinsiyet Atfları bölümünde 20 farklı özellik listelenmiştir ve katılımcıların bu özellikleri değerlendirerek hangi cinsiyet için geçerli olduğunu düşünüyorlarsa onu işaretlemeleri istenmiştir. Eğer özelliklerin iki cinsiyete de uyduğunu düşünüyorlarsa "Her ikisi de" seçeneğini de işaretlemişlerdir. Aşağıda genel, cinsiyet, okul ve sınıf seviyesine göre ortaya çıkan veriler değerlendirilecektir.

TABLO 23. Toplumsal Cinsiyet Atıfları Alt Bölümü ve Cevap Sıklığı			
	Kadın (%)	Erkek (%)	Her ikisi de (%)
Kavgacı	74 (% 4,1)	544 (% 29,9)	1176 (% 64,6)
Güçlü	108 (% 5,9)	613 (% 33,7)	1086 (% 59,6)
Bağımsız	109 (% 6)	366 (% 20,1)	1309 (% 71,9)
Şefkatli	877 (% 48,2)	54 (% 3)	871 (% 47,8)
Mantıklı	499 (% 27,4)	181 (% 9,9)	1121 (% 61,6)
Kırılgan	953 (% 52,3)	33 (% 1,8)	823 (% 45,2)
Korumacı	110 (% 6)	781 (% 42,9)	917 (% 50,4)
Çekingen	568 (% 31,2)	107 (% 5,9)	1115 (% 61,2)
Kendine Güvenen	131 (% 7,2)	220 (% 12,1)	1449 (% 79,6)
Lider	123 (% 6,8)	433 (% 23,8)	1250 (% 68,6)
Akıllı	332 (% 18,2)	73 (% 4)	1397 (% 76,7)
Çapkın	34 (% 1,9)	1018 (% 55,9)	730 (% 40,1)
Bakımlı	687 (% 37,7)	29 (% 1,6)	1086 (% 59,6)
Duygusal	741 (% 40,7)	48 (% 2,6)	1018 (% 55,9)
Cesur	91 (% 5)	421 (% 23,1)	1293 (% 71)
Sabırlı	515 (% 28,3)	211 (% 11,6)	1073 (% 58,9)
Kıskanç	236 (% 13)	139 (% 7,6)	1413 (% 77,6)
Alaycı	93 (% 5,1)	603 (% 33,1)	1071 (% 58,8)
Israrcı	356 (% 19,5)	316 (% 17,4)	1120 (% 61,5)
Kahraman	75 (% 4,1)	587 (% 32,2)	1132 (% 62,2)

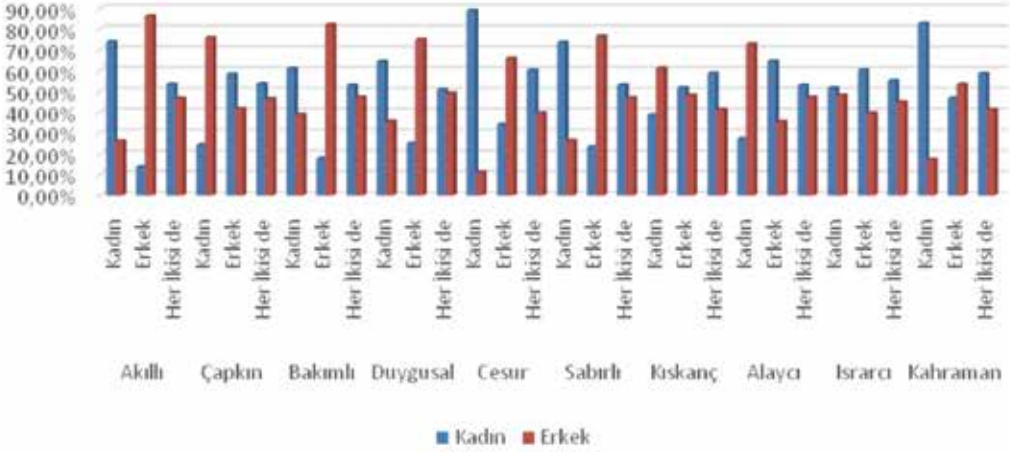
Tablo 23'e bakıldığında, katılımcı öğrencilerin yarısına yakını neredeyse tüm özellikleri iki cinsiyete de ait özellikler olarak işaretlemişlerdir. Yine tabloya bakıldığında, katılımcıların diğer yarısının toplumsal cinsiyet ekseninde belli cinsiyetlere atfedilen özellikleri burada da yoğun olarak işaretledikleri görülmüştür. Örneğin, Şefkatli, Kırılgan, Çekingen, Bakımlı, Duygusal gibi özellikler yoğun bir oranda kadın için seçilirken, Kavgacı, Güçlü, Korumacı, Çapkın, Alaycı ve Kahraman gibi özellikler erkekte yoğunlaşmıştır.

Aşağıdaki şekiller ile bu özelliklerin seçiliminin katılımcıların cinsiyetine, okuluna ve sınıf seviyesine göre nasıl ortaya çıktığına bakılmaktadır.

Toplumsal Cinsiyet Atıfları ve Cinsiyet Dağılımı - 1

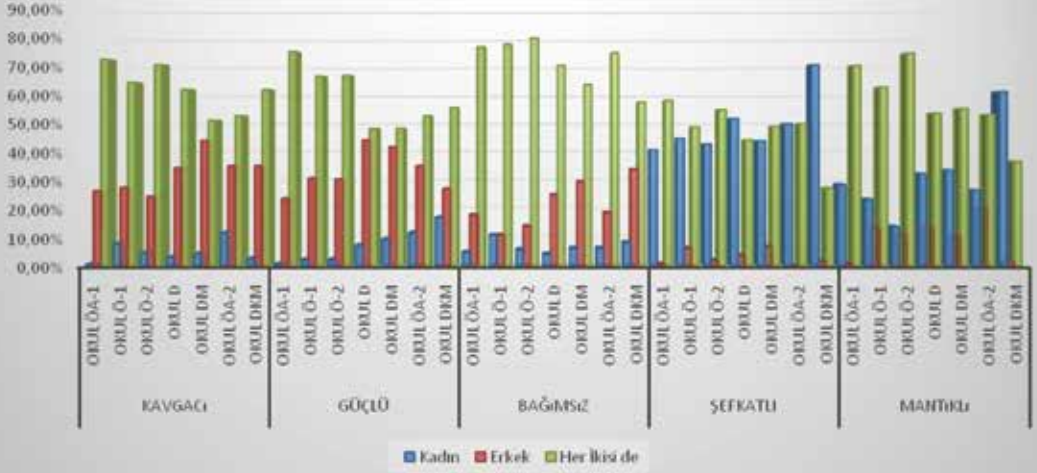


Toplumsal Cinsiyet Atıfları ve Cinsiyet Dağılımı - 2

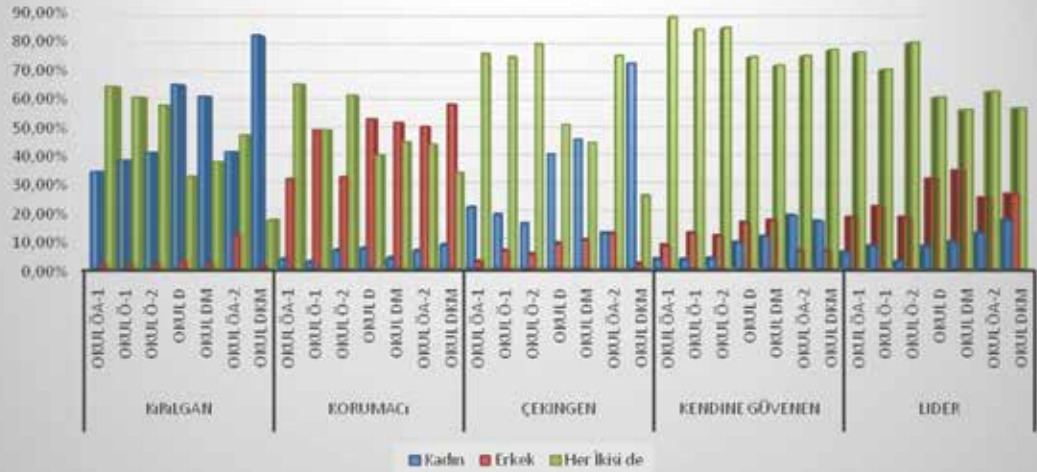


Toplumsal cinsiyet atıflarının dağılımına katılımcıların cinsiyeti ekseninde bakıldığında bazı dikkat çekici noktalar açığa çıkmaktadır. Genel ortalamalara bakıldığında genel geçer toplumsal cinsiyet algısıyla paralel çıkan sonuçların; cinsiyet dağılımında bazı değişikliklere sahip olduğu görülmektedir. Örneğin, genel ortalama da erkeklere atfedilen Güçlü, Lider, Cesur, Kahraman gibi özelliklerde kadın katılımcıların belirgin bir şekilde yoğun olarak bu özellikleri kadınlara atfettiği; Şefkatli, Bakımlı gibi genel ortalama da kadınlara atfedilen özellikler için ise erkek katılımcıların yoğun olarak erkek seçeneğini işaretledikleri görülmüştür. Bir başka dikkat çekici bulgu ise, Mantıklı, Akıllı ve Sabırlı gibi özellikler için dikkat çekici bir biçimde kadın katılımcılar kadın seçeneğini ve erkek katılımcılar erkek seçeneğini tercih etmiştir.

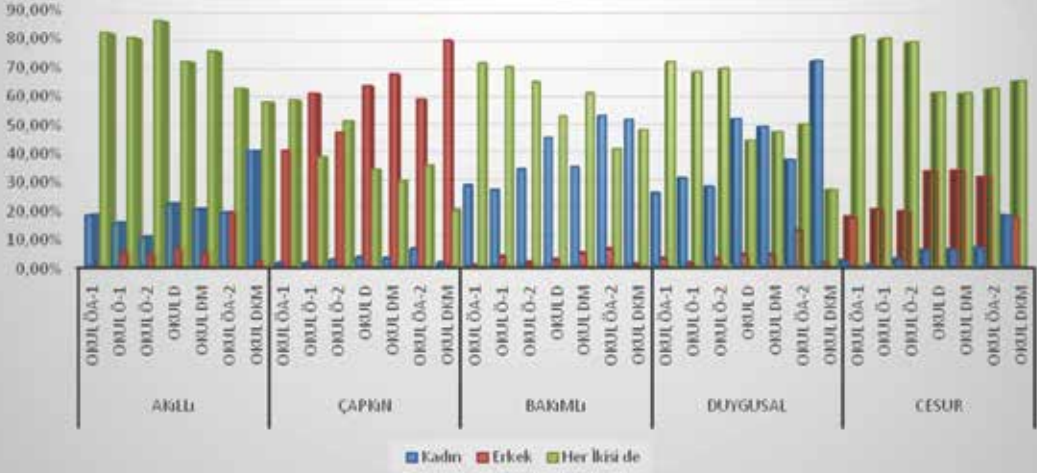
Toplumsal Cinsiyet Atıfları ve Okul Dağılımı - 1



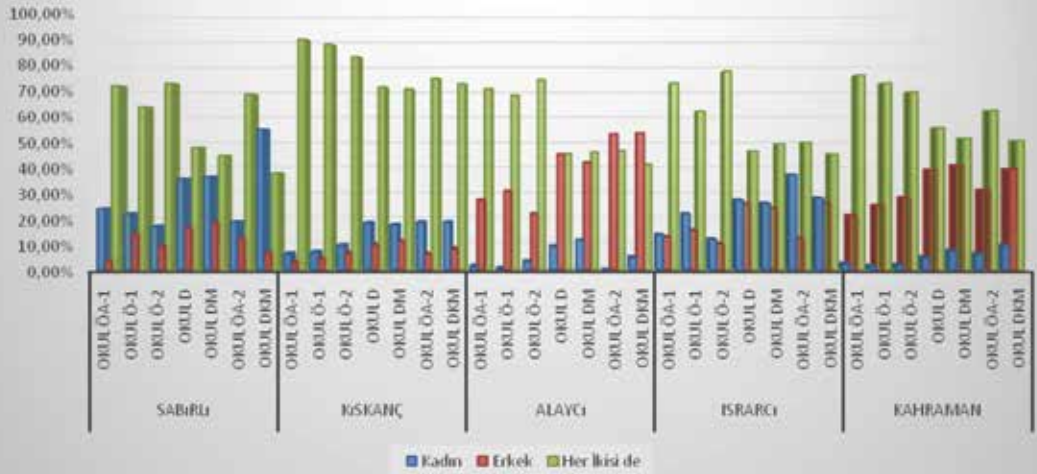
Toplumsal Cinsiyet Atıfları ve Okul Dağılımı - 2



Toplumsal Cinsiyet Atıfları ve Okul Dağılımı - 3



Toplumsal Cinsiyet Atıfları ve Okul Dağılımı - 4



Toplumsal Cinsiyet Atıfları ve Sınıf Seviyesi Dağılımı - 1



Toplumsal Cinsiyet Atıfları ve Sınıf Seviyesi Dağılımı - 2



Toplumsal Cinsiyet Atıfları ve Sınıf Seviyesi Dağılımı - 3



Toplumsal cinsiyet atıflarının okullara ve sınıf seviyelerine göre dağılımına bakıldığında genel tabloda ortaya çıkan sonuçlara benzer bir dağılımın ortaya çıktığı ve dikkat çekici ya da belirgin bir durumun oluşmadığı görülmektedir.

Genel Algı

Bu bölümde, katılımcı öğrencilere 6'sı toplumsal cinsiyet, 9'u genel şiddet ve 15'i flört şiddeti olmak üzere 3 alt bölümde 30 ifade verilmiştir. Cevaplar için 5'li likert tipi cevap sistemi kullanılmıştır. Puanlama sisteminde yüksek puan olumsuz tutuma; düşük puan olumlu tutuma giden bir yol izlemiştir. Buna göre puanlama şu şekilde olmuştur:

- Kesinlikle Katılıyorum – 4 puan
- Biraz Katılıyorum – 3 puan
- Emin Değilim – 0 puan
- Biraz Katılmıyorum – 2 puan
- Kesinlikle Katılmıyorum – 1 puan

5., 18., 20., 24. ve 26. sorular olumlu tutumu belirttiği için ters puanlama ile hesaplanmıştır.

Aşağıdaki tablolarda cevap sıklıkları ve verilen cevapların katılımcıların cinsiyeti, okulları ve sınıf seviyelerine göre ne şekilde ortaya çıktığı analiz edilmiştir.

TABLO 24. Toplumsal Cinsiyet Alt Bölümü ve Cevap Sıklığı					
	Kesinlikle Katılıyorum	Biraz Katılıyorum	Emin Değilim	Biraz Katılmıyorum	Kesinlikle Katılmıyorum
Soru 1: Erkekler doğaları gereği kavgacı oldukları için öfkelerini kontrol etmeleri daha zordur	347 (% 19,5)	516 (% 29)	159 (% 8,9)	221 (% 12,4)	539 (% 30,2)
Soru 2: Duygusal ve çekingen olmak kadının doğasında vardır	323 (% 18,1)	427 (% 24)	206 (% 11,6)	260 (% 14,6)	565 (% 31,7)
Soru 3: Erkekler bilimsel çalışmalara kadınlardan daha yatkındır	105 (% 5,9)	195 (% 11)	324 (% 18,3)	170 (% 9,6)	977 (% 55,2)
Soru 4: Erkekler cinsel dürtülerini kontrol edemezler	267 (% 15,1)	313 (% 17,7)	272 (% 15,4)	237 (% 13,4)	680 (% 38,4)
Soru 5: Evin ve çocukların bakımı sadece kadınların sorumluluğu olmamalıdır	1018 (% 57,5)	100 (% 5,6)	64 (% 3,6)	64 (% 3,6)	525 (% 29,6)
Soru 6: Erkekler iş hayatında kadınlardan daha başarılıdır	111 (% 6,3)	199 (% 11,2)	198 (% 11,2)	174 (% 9,8)	1087 (% 61,4)

Toplumsal cinsiyet alt bölümüne bakıldığında; Toplumsal Cinsiyet Tutum Ölçeği sonuçlarında olduğu gibi **mesleki durumlar ya da gündelik sorumluluklarla** ilgili sorularda katılımcı öğrenciler tarafından verilen cevapların ağırlığı **cinsiyetler arası eşitliği** işaret eder durumda olmasına karşın; kavgacı ya da duygusal olmak gibi **içsel yapılarla** hitap eden sorularda katılımcıların neredeyse yarısı bu ifadelere katıldıklarını söylemişlerdir.

TABLO 25. Genel Şiddet Alt Bölümü ve Cevap Sıklığı

	Kesinlikle Katılıyorum	Biraz Katılıyorum	Emin Değilim	Biraz Katılmıyorum	Kesinlikle Katılmıyorum
Soru 7: Fiziksel şiddet sözel şiddetten çok daha zarar vericidir	391 (% 22,1)	328 (% 18,6)	415 (23,5)	243 (% 13,7)	391 (% 22,1)
Soru 8: Bir kişiye fiziksel olarak zarar vermeyip, zarar vermekle tehdit etmek şiddet sayılmaz	51 (% 2,9)	75 (% 4,3)	137 (% 7,8)	248 (% 14,1)	1249 (% 71)
Soru 9: Kişi hak ediyorsa onun hakkında dedikodu yapmak ve kötü söylentiler yaymakta bir sorun yoktur	119 (% 6,8)	117 (% 6,7)	172 (% 9,8)	265 (% 15,2)	1076 (% 61,5)
Soru 10: Birisinin görünüşüyle Facebook üzerinden dalga geçmek, bunu yüz yüze yapmaktan daha zararsızdır	79 (% 4,6)	111 (% 6,5)	198 (% 11,5)	210 (% 12,2)	1122 (% 65,2)
Soru 11: Şiddete maruz kalan insanlar genellikle zayıf karaktere sahip insanlardır	194 (% 11)	350 (% 19,9)	277 (% 15,7)	252 (% 14,3)	690 (% 39,1)
Soru 12: İnsanlar cinsel şiddete genellikle tanımadıkları kişiler tarafından maruz bırakılırlar	106 (% 6,1)	278 (% 15,9)	406 (% 23,2)	311 (% 17,8)	649 (% 37,1)
Soru 13: İnsanlar kendilerini karşısındakinden daha üstün gördükleri için şiddet uygulurlar	391 (% 22,4)	522 (% 29,9)	342 (% 19,6)	185 (% 10,6)	304 (% 17,4)
Soru 14: Şiddet uygulayan insanlar genellikle eğitimsiz insanlardır	374 (% 21,1)	450 (% 25,4)	268 (% 15,1)	279 (% 15,8)	399 (% 22,5)
Soru 15: Kişi maruz kaldığı şiddetten şikayetçi olmazsa bu durumdan rahatsız olmadığı anlamına gelir	94 (% 5,4)	84 (% 4,8)	155 (% 8,9)	205 (% 11,8)	1205 (% 69,1)

Şiddetle ilgili verilen cevapların genel dağılım oranlarına bakıldığında, katılımcıların, şiddet uygulayanlar genellikle eğitimsiz insanlar ifadesi gibi birkaç yanlış bilgi sayılabilecek ifadeler dışında şiddetle ilgili genelgeçer kabullere daha yakın oldukları söylenebilir.

TABLO 26. Flört Şiddeti Alt Bölümü ve Cevap Sıklığı

	Kesinlikle Katılıyorum	Biraz Katılıyorum	Emin Değilim	Biraz Katılmıyorum	Kesinlikle Katılmıyorum
Soru 16: İlişkide kısıncañ biri olmak karşındaki kişiyi gerçekten sevdiğin anlamına gelir	269 (% 15,3)	421 (% 24)	348 (% 19,9)	289 (% 16,5)	426 (% 24,3)
Soru 17: Eğer bir kadın fiziksel yakınlaşmayı reddediyorsa aslında nazlanıyordur	85 (% 4,8)	76 (% 4,3)	230 (% 13)	205 (% 11,6)	1167 (% 66,2)
Soru 18: Bir ilişkide kişilerin birbirinin her hareketini bilmesine gerek yoktur	401 (22,9)	504 (28,8)	305 (% 17,4)	266 (% 15,2)	276 (% 15,8)
Soru 19: Bir ilişki içinde eğer gerekiyorsa birbirinin kıyafetlerine yönelik kısıtlamalar koyulabilir	225 (% 12,8)	344 (% 19,6)	206 (% 11,8)	258 (% 14,7)	720 (% 41,1)
Soru 20: Bir ilişki içinde hesabı ödeyen her zaman erkek olmak zorunda değildir	1230 (% 69,5)	235 (% 13,3)	83 (% 4,7)	86 (% 4,9)	135 (% 7,6)
Soru 21: Kız/erkek arkadaşının kendi arkadaşlarıyla ne kadar zaman geçireceğine karışabilirsin	167 (% 9,4)	287 (% 16,2)	241 (13,6)	320 (% 18,1)	755 (% 42,7)
Soru 22: Bir ilişkinin iyi gitmesi için kişiler bazen istemedikleri davranışlara da evet demelidir	199 (% 11,2)	384 (% 21,6)	321 (% 18,1)	240 (% 13,5)	632 (% 35,6)
Soru 23: Eğer kız/erkek arkadaşın seni sürekli kontrol ediyorsa (örneğin nerede olduğunu, ne yaptığını soruyorsa) bu seni önemsediği içindir	427 (% 24,3)	535 (30,4)	302 (% 17,2)	276 (% 15,7)	220 (% 12,5)
Soru 24: Kişi kendini hazır hissetmediği ve istemediği sürece hiçbir cinsel davranışı yaşamaya zorlanamaz	1301 (% 89,4)	48 (% 3,3)	41 (% 2,8)	9 (% 0,6)	57 (% 3,9)
Soru 25: Kız/erkek arkadaşın sürekli senin eksik yanlarından bahsediyorsa, bu senin iyiliğin içindir	97 (% 5,6)	214 (% 12,3)	394 (% 22,6)	373 (% 21,4)	666 (% 38,2)
Soru 26: Bir ilişkide bir davranışa evet demek aynı davranışa her defasında onay vermek anlamına gelmez	906 (% 63,2)	283 (% 19,7)	146 (% 10,2)	39 (% 2,7)	60 (% 4,2)
Soru 27: Bir ilişki içinde eğer kişi şiddet görüyorsa kolaylıkla ilişkiyi bitirebilir	1128 (% 65,1)	164 (% 9,5)	208 (% 12)	107 (% 6,2)	126 (% 7,3)

Soru 28: Şüphelendiğin bir durum varsa, kız/erkek arkadaşının cep telefonunu kontrol etmede bir yanlışlık yoktur	221 (% 15,3)	256 (% 17,8)	256 (% 17,8)	270 (% 18,8)	437 (% 30,3)
Soru 29: Ortada bir şiddet olsa bile, ilişki içinde olanlar mahremdir ve diğerleri karışmamalıdır	177 (% 10,1)	116 (% 6,6)	222 (% 12,6)	264 (% 15)	976 (% 55,6)
Soru 30: İlişkisinde şiddet gören bir arkadaşına yardım etmek istersen her şeyi daha kötü bir hale getirirsin	54 (% 3,7)	74 (% 5,1)	259 (% 17,9)	257 (% 17,8)	800 (% 55,4)

Flört şiddeti alt bölümündeki yanıt oranlarının katılma – katılmama ekseninde ağırlığına bakıldığında katılımcı **öğrencilerin ortalama olarak flört şiddeti hakkında bilgi sahibi olduğu ve buna yönelik durumları tanıyabildiği** görülmektedir. Aynı zamanda katılımcıların yüksek oranının, şahit olunan bir flört şiddetine müdahale edilmesi konusunda en azından anlayış sahibi olduğu söylenebilir. Ancak, partnerler arası sınır algısını değerlendirmek için sorulan ‘nerede olduğunu kontrol edebilirsin’ ya da ‘şüphe durumunda telefonun karıştırılmasında yanlışlık yoktur’ gibi ifadelerin cevap oranlarına bakıldığında; **katılımcıların hemen yarısına yakınının bu tür ilişkideki sınır ihlalleri konusunda daha kabul edilebilir bir noktada durdukları** söylenebilir.

		Sayı	Ortalama	S. Sapma	F	Sig
Soru 1	Kadın	990	2,14	1,317	2,019	,040
	Erkek	792	2,27	1,276		
Soru 2	Kadın	988	2,10	1,321	1,007	,091
	Erkek	793	1,99	1,318		
Soru 3	Kadın	987	1,20	,894	176,548	,000
	Erkek	784	1,45	1,255		
Soru 4	Kadın	979	1,97	1,411	87,576	,000
	Erkek	790	1,56	1,155		
Soru 5	Kadın	985	1,85	1,339	23,822	,000
	Erkek	786	2,15	1,443		
Soru 6	Kadın	983	1,20	,745	475,759	,000
	Erkek	786	1,66	1,261		

Toplumsal cinsiyete yönelik yaklaşımlarda cinsiyetler arasında, Soru 2 haricinde istatistiksel olarak anlamlı fark çıktığı görülmektedir. Bu da, **kadın öğrencilerin toplumsal cinsiyetle ilgili geleneksel ifadelere erkeklere oranla belirgin olarak daha az kabul ettiklerini** göstermektedir.

TABLO 28. Genel Şiddet Alt Bölümü ve Cinsiyet (Bağımsız Grup T Testi)						
		Sayı	Ortalama	S. Sapma	F	Sig
Soru 7	Kadın	979	1,93	1,466	6,250	,736
	Erkek	789	1,95	1,526		
Soru 8	Kadın	979	1,16	,631	136,432	,000
	Erkek	781	1,33	,909		
Soru 9	Kadın	967	1,31	,869	86,304	,000
	Erkek	782	1,49	1,111		
Soru 10	Kadın	948	1,20	,767	108,121	,000
	Erkek	772	1,37	1,058		
Soru 11	Kadın	978	1,70	1,220	7,183	509
	Erkek	785	1,74	1,299		
Soru 12	Kadın	971	1,46	1,137	15,014	,495
	Erkek	779	1,42	1,233		
Soru 13	Kadın	962	2,23	1,468	1,399	,108
	Erkek	782	2,12	1,442		
Soru 14	Kadın	980	2,10	1,372	,719	107
	Erkek	790	2,21	1,393		
Soru 15	Kadın	967	1,21	,778	98,488	,000
	Erkek	776	1,38	1,017		

Genel şiddet bölümündeki ifadeler için verilen cevaplar açısından bakıldığında Soru 8, Soru 9, Soru 10 ve Soru 15'teki ifadelerin kadın öğrenciler tarafından daha kabul edilemez bulunduğu ve cinsiyetler arasında belirgin derecede anlamlı bir fark olduğu görülmektedir ($p<,001$)

TABLO 29. Flört Şiddeti Alt Bölümü ve Cinsiyet (Bağımsız Grup T Testi) - 1						
		Sayı	Ortalama	S. Sapma	F	Sig
Soru 16	Kadın	971	1,80	1,325	7,813	,000
	Erkek	782	2,04	1,418		
Soru 17	Kadın	975	1,12	,633	326,665	,000
	Erkek	788	1,34	1,132		
Soru 18	Kadın	971	1,89	1,274	3,384	,913
	Erkek	781	1,89	1,337		
Soru 19	Kadın	971	1,64	1,096	90,376	,000
	Erkek	782	2,01	1,386		
Soru 20	Kadın	981	1,29	,811	126,481	,000
	Erkek	788	1,56	1,069		
Soru 21	Kadın	982	1,57	1,119	19,100	,001
	Erkek	788	1,76	1,243		
Soru 22	Kadın	984	1,51	1,132	105,386	,000
	Erkek	792	1,99	1,422		

TABLO 30. Flört Şiddeti Alt Bölümü ve Cinsiyet (Bağımsız Grup T Testi) - 2						
		Sayı	Ortalama	S. Sapma	F	Sig
Soru 23	Kadın	982	2,24	1,366	4,860	,007
	Erkek	778	2,42	1,455		
Soru 24	Kadın	846	1,13	,605	15,484	,573
	Erkek	610	1,15	,704		
Soru 25	Kadın	973	1,31	,972	149,918	,000
	Erkek	771	1,51	1,291		
Soru 26	Kadın	827	1,23	,772	47,627	,010
	Erkek	607	1,34	,925		
Soru 27	Kadın	961	3,10	1,437	,161	511
	Erkek	772	3,06	1,447		
Soru 28	Kadın	841	1,86	1,340	,429	,220
	Erkek	599	1,77	1,323		
Soru 29	Kadın	975	1,42	1,059	17,282	,129
	Erkek	780	1,50	1,177		
Soru 30	Kadın	841	1,17	,864	27,013	,061
	Erkek	603	1,27	1,000		

Flört şiddeti ile ilgili ifadelerle katılım açısından cinsiyetler arasında Soru 16, Soru 17, Soru 19, Soru 20, Soru 22 ve Soru 25 için belirgin düzeyde anlamlı fark ortaya çıkarken ($p<,001$), Soru 21, Soru 23 ve Soru 26 için anlamlı fark ortaya çıkmıştır ($p<,05$). Buna göre kadın öğrenciler ilgili bu ifadelerle erkeklere oranla daha az katılmaktadırlar.

TABLO 31. Toplumsal Cinsiyet Alt Bölümü ve Okul (Tek Yönlü Varyans Analizi)						
		Sayı	Ortalama	S. Sapma	F	Sig
Soru 1	Okul ÖA-1	123	1,77	1,279	49,700	,000
	Okul Ö-1	127	2,06	1,160		
	Okul Ö-2	746	1,71	1,083		
	Okul D	410	2,69	1,236		
	Okul DM	161	2,70	1,360		
	Okul ÖA-2	16	2,19	1,276		
	Okul DKM	228	2,83	1,377		
Soru 2	Okul ÖA-1	123	1,59	1,055	56,383	,000
	Okul Ö-1	127	1,65	1,282		
	Okul Ö-2	749	1,61	,999		
	Okul D	407	2,46	1,420		
	Okul DM	160	2,41	1,490		
	Okul ÖA-2	17	1,18	1,015		
	Okul DKM	227	3,00	1,285		

Soru 3	Okul ÖA-1	121	1,15	,703	3,318	,003
	Okul Ö-1	125	1,05	,932		
	Okul Ö-2	746	1,29	,893		
	Okul D	406	1,44	1,282		
	Okul DM	160	1,24	1,243		
	Okul ÖA-2	17	1,24	,970		
	Okul DKM	225	1,43	1,263		
Soru 4	Okul ÖA-1	123	1,64	1,124	26,285	,000
	Okul Ö-1	126	1,51	1,257		
	Okul Ö-2	745	1,47	1,044		
	Okul D	408	1,93	1,466		
	Okul DM	156	2,22	1,360		
	Okul ÖA-2	17	2,00	1,225		
	Okul DKM	223	2,54	1,527		
Soru 5	Okul ÖA-1	122	2,40	1,475	7,329	,000
	Okul Ö-1	127	2,43	1,520		
	Okul Ö-2	740	2,04	1,415		
	Okul D	408	1,81	1,327		
	Okul DM	160	1,91	1,359		
	Okul ÖA-2	17	2,59	1,583		
	Okul DKM	226	1,72	1,236		
Soru 6	Okul ÖA-1	118	1,14	,644	2,130	,047
	Okul Ö-1	125	1,32	,997		
	Okul Ö-2	743	1,44	1,035		
	Okul D	409	1,42	1,122		
	Okul DM	157	1,50	1,107		
	Okul ÖA-2	17	1,24	,970		
	Okul DKM	228	1,32	,947		

TABLO 32. Genel Şiddet Alt Bölümü ve Okul (Tek Yönlü Varyans Analizi)

		Sayı	Ortalama	S. Sapma	F	Sig
Soru 7	Okul ÖA-1	117	1,79	1,393	23,545	,000
	Okul Ö-1	125	1,53	1,353		
	Okul Ö-2	742	1,55	1,347		
	Okul D	412	2,24	1,525		
	Okul DM	158	2,44	1,553		
	Okul ÖA-2	17	2,29	1,404		
	Okul DKM	226	2,53	1,544		

Soru 8	Okul ÖA-1	120	1,10	,600	2,591	,017
	Okul Ö-1	126	1,17	,791		
	Okul Ö-2	740	1,29	,731		
	Okul D	399	1,22	,792		
	Okul DM	160	1,27	,916		
	Okul ÖA-2	17	,76	,562		
	Okul DKM	225	1,21	,829		
Soru 9	Okul ÖA-1	121	1,24	,646	8,002	,000
	Okul Ö-1	125	1,42	,944		
	Okul Ö-2	744	1,36	,918		
	Okul D	389	1,67	1,320		
	Okul DM	158	1,22	,832		
	Okul ÖA-2	17	1,24	,752		
	Okul DKM	224	1,21	,723		
Soru 10	Okul ÖA-1	121	1,12	,702	1,186	,311
	Okul Ö-1	126	1,15	,791		
	Okul Ö-2	739	1,29	,824		
	Okul D	361	1,31	1,149		
	Okul DM	159	1,27	,855		
	Okul ÖA-2	17	1,24	,831		
	Okul DKM	225	1,32	,971		
Soru 11	Okul ÖA-1	123	1,75	1,185	12,503	,000
	Okul Ö-1	126	1,41	1,182		
	Okul Ö-2	740	1,48	1,044		
	Okul D	403	1,88	1,368		
	Okul DM	157	1,89	1,387		
	Okul ÖA-2	17	1,71	1,213		
	Okul DKM	226	2,17	1,451		
Soru 12	Okul ÖA-1	120	1,45	1,083	13,592	,000
	Okul Ö-1	119	1,16	1,033		
	Okul Ö-2	741	1,23	,968		
	Okul D	403	1,62	1,298		
	Okul DM	157	1,49	1,323		
	Okul ÖA-2	17	1,76	1,348		
	Okul DKM	221	1,93	1,376		

Soru 13	Okul ÖA-1	122	2,27	1,438	15,817	,000
	Okul Ö-1	125	2,04	1,394		
	Okul Ö-2	734	1,84	1,359		
	Okul D	396	2,57	1,437		
	Okul DM	157	2,15	1,588		
	Okul ÖA-2	17	2,94	,966		
	Okul DKM	218	2,58	1,504		
Soru 14	Okul ÖA-1	123	1,59	1,234	11,180	,000
	Okul Ö-1	126	1,86	1,418		
	Okul Ö-2	740	2,02	1,313		
	Okul D	406	2,41	1,400		
	Okul DM	159	2,50	1,458		
	Okul ÖA-2	16	1,31	1,195		
	Okul DKM	227	2,32	1,422		
Soru 15	Okul ÖA-1	122	1,17	,585	11,048	,000
	Okul Ö-1	125	1,15	,596		
	Okul Ö-2	741	1,17	,668		
	Okul D	386	1,59	1,262		
	Okul DM	159	1,26	,873		
	Okul ÖA-2	16	1,06	,929		
	Okul DKM	222	1,32	,961		

TABLO 33. Flört Şiddeti Alt Bölümü ve Okul (Tek Yönlü Varyans Analizi) - 1

		Sayı	Ortalama	S. Sapma	F	Sig
Soru 16	Okul ÖA-1	122	1,74	1,265	25,086	,000
	Okul Ö-1	125	1,93	1,351		
	Okul Ö-2	735	1,50	1,149		
	Okul D	404	2,22	1,479		
	Okul DM	157	2,47	1,408		
	Okul ÖA-2	17	2,59	1,417		
	Okul DKM	222	2,31	1,464		
Soru 17	Okul ÖA-1	122	1,13	,629	3,813	,001
	Okul Ö-1	125	1,12	,955		
	Okul Ö-2	742	1,15	,706		
	Okul D	405	1,36	1,111		
	Okul DM	158	1,38	1,126		
	Okul ÖA-2	17	1,00	1,000		
	Okul DKM	223	1,22	,915		
Soru 18	Okul ÖA-1	121	1,88	1,320	5,243	,000
	Okul Ö-1	126	1,67	1,219		
	Okul Ö-2	738	1,74	1,133		
	Okul D	400	2,01	1,428		
	Okul DM	157	2,04	1,418		
	Okul ÖA-2	17	2,18	1,237		
	Okul DKM	222	2,19	1,471		
Soru 19	Okul ÖA-1	121	1,44	,974	30,650	,000
	Okul Ö-1	124	1,67	1,124		
	Okul Ö-2	735	1,44	,987		
	Okul D	408	2,23	1,365		
	Okul DM	157	2,29	1,410		
	Okul ÖA-2	16	1,38	1,147		
	Okul DKM	221	2,18	1,395		
Soru 20	Okul ÖA-1	121	1,33	,850	6,446	,000
	Okul Ö-1	124	1,80	1,189		
	Okul Ö-2	745	1,32	,856		
	Okul D	406	1,52	1,030		
	Okul DM	158	1,53	1,026		
	Okul ÖA-2	17	1,29	,772		
	Okul DKM	227	1,34	,905		

Soru 21	Okul ÖA-1	120	1,33	,852	18,726	,000
	Okul Ö-1	126	1,53	1,009		
	Okul Ö-2	746	1,39	,954		
	Okul D	407	1,91	1,306		
	Okul DM	159	2,05	1,368		
	Okul ÖA-2	16	1,31	1,078		
	Okul DKM	225	2,00	1,402		
Soru 22	Okul ÖA-1	122	1,61	1,087	,604	,727
	Okul Ö-1	126	1,79	1,324		
	Okul Ö-2	744	1,74	1,280		
	Okul D	410	1,79	1,328		
	Okul DM	160	1,68	1,329		
	Okul ÖA-2	16	1,75	1,571		
	Okul DKM	227	1,63	1,298		

TABLO 34. Flört Şiddeti Alt Bölümü ve Okul (Tek Yönlü Varyans Analizi) - 2

		Sayı	Ortalama	S. Sapma	F	Sig
Soru 23	Okul ÖA-1	123	2,09	1,373	38,870	,000
	Okul Ö-1	127	2,11	1,370		
	Okul Ö-2	736	1,83	1,287		
	Okul D	404	2,73	1,356		
	Okul DM	160	2,93	1,394		
	Okul ÖA-2	17	2,82	1,334		
	Okul DKM	221	2,95	1,308		
Soru 24	Okul ÖA-1	123	1,09	,558	1,127	,344
	Okul Ö-1	126	1,21	,786		
	Okul Ö-2	737	1,12	,625		
	Okul D	95	1,24	,908		
	Okul DM	160	1,16	,640		
	Okul ÖA-2	17	1,00	,000		
	Okul DKM	220	1,11	,579		
Soru 25	Okul ÖA-1	122	1,42	1,177	3,498	,002
	Okul Ö-1	126	1,29	1,034		
	Okul Ö-2	734	1,28	,946		
	Okul D	394	1,55	1,280		
	Okul DM	160	1,55	1,345		
	Okul ÖA-2	17	1,47	1,068		
	Okul DKM	218	1,46	1,184		

Soru 26	Okul ÖA-1	121	1,25	,869	1,368	,224
	Okul Ö-1	125	1,40	,942		
	Okul Ö-2	735	1,29	,806		
	Okul D	85	1,24	,947		
	Okul DM	160	1,27	,852		
	Okul ÖA-2	17	,88	,600		
	Okul DKM	213	1,21	,840		
Soru 27	Okul ÖA-1	120	3,18	1,370	9,745	,000
	Okul Ö-1	125	2,96	1,399		
	Okul Ö-2	729	2,80	1,555		
	Okul D	400	3,34	1,326		
	Okul DM	156	3,28	1,327		
	Okul ÖA-2	17	2,94	1,749		
	Okul DKM	214	3,42	1,214		
Soru 28	Okul ÖA-1	122	1,72	1,187	25,191	,000
	Okul Ö-1	125	1,63	1,335		
	Okul Ö-2	737	1,55	1,122		
	Okul D	80	1,63	1,529		
	Okul DM	160	2,39	1,397		
	Okul ÖA-2	17	1,59	1,543		
	Okul DKM	220	2,58	1,510		
Soru 29	Okul ÖA-1	123	1,45	,968	8,120	,000
	Okul Ö-1	124	1,20	,937		
	Okul Ö-2	737	1,34	,923		
	Okul D	404	1,49	1,207		
	Okul DM	160	1,85	1,361		
	Okul ÖA-2	17	1,06	,966		
	Okul DKM	219	1,69	1,352		
Soru 30	Okul ÖA-1	123	1,03	,724	1,552	,158
	Okul Ö-1	125	1,16	,937		
	Okul Ö-2	737	1,20	,820		
	Okul D	83	1,31	1,157		
	Okul DM	160	1,24	1,067		
	Okul ÖA-2	17	1,00	,612		
	Okul DKM	221	1,30	1,109		

Tüm sorulara bakıldığında okullar arasında, hemen hemen soruların yarısına yakınında ($p<,001$) ya da ($p<,05$) düzeyinde istatistiksel olarak anlamlı farklılıkların çıktığı görülmektedir. Post-hoc testi ile hangi okullar arasında bu farklılığın ortaya çıktığına bakıldığında, genel olarak Okul ÖA-1 ile Toplumsal Cinsiyet Tutum Ölçeğine katılımı olmayan ve sadece flört şiddeti ile ilgili programın yürütüldüğü ve bu nedenle Flört Şiddeti Tutum Ölçeğine katılan Okul Ö-2 okulları ile diğer okullar arasında, belirgin olarak da devlet okulu statüsündeki okullar arasında olduğu görülmektedir.

TABLO 35. Toplumsal Cinsiyet Alt Bölümü ve Sınıf (Tek Yönlü Varyans Analizi)						
		Sayı	Ortalama	S. Sapma	F	Sig
Soru 1	10. Sınıf	347	1,81	1,174	1,174	,000
	11. Sınıf	835	2,41	1,320		
	12. Sınıf	438	2,24	1,337		
	9. Sınıf	191	1,82	1,086		
Soru 2	10. Sınıf	348	1,71	1,104	1,104	,000
	11. Sınıf	832	2,24	1,376		
	12. Sınıf	439	2,11	1,398		
	9. Sınıf	191	1,62	1,002		
Soru 3	10. Sınıf	344	1,18	,848	,848	,000
	11. Sınıf	828	1,38	1,180		
	12. Sınıf	437	1,30	1,086		
	9. Sınıf	191	1,23	,870		
Soru 4	10. Sınıf	347	1,51	1,149	1,149	,000
	11. Sınıf	826	1,89	1,395		
	12. Sınıf	434	1,97	1,345		
	9. Sınıf	191	1,46	1,029		
Soru 5	10. Sınıf	345	2,33	1,479	1,479	,000
	11. Sınıf	825	1,94	1,387		
	12. Sınıf	441	1,75	1,283		
	9. Sınıf	189	2,14	1,420		
Soru 6	10. Sınıf	342	1,31	,923	,923	,277
	11. Sınıf	828	1,44	1,084		
	12. Sınıf	437	1,40	1,005		
	9. Sınıf	190	1,38	1,020		

TABLO 36. Genel Şiddet Alt Bölümü ve Sınıf (Tek Yönlü Varyans Analizi)						
		Sayı	Ortalama	S. Sapma	F	Sig
Soru 7	10. Sınıf	343	1,67	1,407	11,798	,000
	11. Sınıf	827	2,14	1,526		
	12. Sınıf	437	1,89	1,484		
	9. Sınıf	190	1,62	1,370		

Soru 8	10. Sınıf	344	1,25	,713	,099	961
	11. Sınıf	820	1,24	,809		
	12. Sınıf	435	1,22	,779		
	9. Sınıf	188	1,25	,706		
Soru 9	10. Sınıf	345	1,28	,856	2,922	,033
	11. Sınıf	812	1,46	1,076		
	12. Sınıf	433	1,37	,951		
	9. Sınıf	188	1,34	,901		
Soru 10	10. Sınıf	345	1,22	,834	,906	438
	11. Sınıf	787	1,28	,981		
	12. Sınıf	429	1,33	,912		
	9. Sınıf	187	1,25	,745		
Soru 11	10. Sınıf	344	1,59	1,165	3,133	,025
	11. Sınıf	821	1,78	1,328		
	12. Sınıf	439	1,74	1,240		
	9. Sınıf	188	1,54	1,067		
Soru 12	10. Sınıf	341	1,30	1,097	5,727	,001
	11. Sınıf	821	1,56	1,246		
	12. Sınıf	430	1,42	1,156		
	9. Sınıf	186	1,26	1,003		
Soru 13	10. Sınıf	343	2,08	1,412	6,513	,000
	11. Sınıf	814	2,32	1,467		
	12. Sınıf	426	2,14	1,484		
	9. Sınıf	186	1,84	1,361		
Soru 14	10. Sınıf	346	1,95	1,365	3,482	,015
	11. Sınıf	828	2,24	1,402		
	12. Sınıf	435	2,12	1,369		
	9. Sınıf	188	2,12	1,351		
Soru 15	10. Sınıf	343	1,17	,648	4,923	,002
	11. Sınıf	810	1,37	1,028		
	12. Sınıf	431	1,25	,854		
	9. Sınıf	187	1,20	,712		

TABLO 37. Flört Şiddeti Alt Bölümü ve Sınıf (Tek Yönlü Varyans Analizi) - 1

		Sayı	Ortalama	S. Sapma	F	Sig
Soru 16	10. Sınıf	340	1,64	1,255	15,285	,000
	11. Sınıf	824	2,11	1,426		
	12. Sınıf	430	1,90	1,361		
	9. Sınıf	188	1,53	1,181		
Soru 17	10. Sınıf	345	1,13	,738	3,044	,028
	11. Sınıf	825	1,27	,992		
	12. Sınıf	434	1,24	,894		
	9. Sınıf	188	1,11	,719		
Soru 18	10. Sınıf	343	1,73	1,217	3,567	,014
	11. Sınıf	820	1,93	1,355		
	12. Sınıf	429	2,01	1,333		
	9. Sınıf	189	1,77	1,115		
Soru 19	10. Sınıf	341	1,40	,979	24,849	,000
	11. Sınıf	824	2,02	1,330		
	12. Sınıf	430	1,84	1,250		
	9. Sınıf	187	1,51	1,028		
Soru 20	10. Sınıf	342	1,41	,969	1,019	383
	11. Sınıf	831	1,46	,970		
	12. Sınıf	435	1,36	,927		
	9. Sınıf	190	1,40	,901		
Soru 21	10. Sınıf	344	1,37	,878	15,426	,000
	11. Sınıf	829	1,80	1,291		
	12. Sınıf	436	1,70	1,200		
	9. Sınıf	190	1,37	,891		
Soru 22	10. Sınıf	345	1,66	1,268	,903	439
	11. Sınıf	831	1,78	1,320		
	12. Sınıf	439	1,68	1,256		
	9. Sınıf	190	1,73	1,280		

TABLO 38. Flört Şiddeti Alt Bölümü ve Sınıf (Tek Yönlü Varyans Analizi) - 2

		Sayı	Ortalama	S. Sapma	F	Sig
Soru 23	10. Sınıf	345	1,98	1,346	21,219	,000
	11. Sınıf	825	2,55	1,413		
	12. Sınıf	430	2,33	1,387		
	9. Sınıf	188	1,87	1,336		
Soru 24	10. Sınıf	345	1,06	,517	2,722	,043
	11. Sınıf	539	1,13	,674		
	12. Sınıf	406	1,18	,691		
	9. Sınıf	188	1,19	,688		
Soru 25	10. Sınıf	345	1,28	1,071	3,006	,029
	11. Sınıf	811	1,48	1,201		
	12. Sınıf	429	1,37	1,078		
	9. Sınıf	186	1,34	,946		
Soru 26	10. Sınıf	346	1,28	,768	,280	,840
	11. Sınıf	536	1,28	,877		
	12. Sınıf	389	1,29	,885		
	9. Sınıf	185	1,22	,773		
Soru 27	10. Sınıf	342	2,93	1,484	5,846	,001
	11. Sınıf	809	3,21	1,376		
	12. Sınıf	422	3,07	1,462		
	9. Sınıf	188	2,79	1,580		
Soru 28	10. Sınıf	344	1,58	1,187	10,643	,000
	11. Sınıf	537	2,01	1,412		
	12. Sınıf	391	1,91	1,393		
	9. Sınıf	189	1,54	1,108		
Soru 29	10. Sınıf	343	1,35	,920	3,224	,022
	11. Sınıf	820	1,53	1,193		
	12. Sınıf	432	1,48	1,160		
	9. Sınıf	189	1,32	,908		
Soru 30	10. Sınıf	344	1,12	,791	2,323	0,73
	11. Sınıf	537	1,23	,984		
	12. Sınıf	395	1,28	,977		
	9. Sınıf	190	1,14	,820		

Verilen cevapların sınıf seviyelerine göre fark gösterip göstermediğine bakıldığında ise 7 soru haricinde tüm sorularda ($p<,001$) ya da ($p<,05$) düzeyinde anlamlı farklılıklar çıktığı görülmektedir. Post-hoc testi ile kontrol edildiğinde bu anlamlı farkların belirgin olarak 9. ve 10. sınıflar ile 11. ve 12. sınıflar arasında olduğu görülmektedir. Araştırmaya katılan öğrencilerin okul ve sınıf seviyesi profillerine bakıldığında Flört Şiddeti Tutum anketine katılan 9. ve 10. sınıf öğrencilerinin özel okullardan olduğu ve en yoğun kitlenin de yukarıda verilen cevaplar ve okul değerlendirilmesinde öne çıkan iki okulun öğrencileri olduğu görülmektedir. Yine profile bakıldığında 11. ve 12. sınıfların katılım yoğunluğu açısından en fazla öğrencinin Okul D olan devlet okulundan ve Okul DKM olan kız teknik meslek lisesinden geldiği görülmektedir. Sınıf seviyeleri arasındaki istatistiksel farklılığın nedeni bu şekilde açıklanabilir.

Şiddet Tutum

Bu bölümde, hangi davranışların katılımcılar tarafından şiddet olarak değerlendirildiğine bakılmak istenmiştir. Bunun için oluşturulan 7 davranış ifadesi katılımcılar tarafından, "erkek yapıyorsa" ve "kadın yapıyorsa" varyasyonlarında iki kez olmak üzere, "Şiddet" veya "Şiddet Değil" seçeneklerinden birisini seçmek suretiyle uygulanmıştır. Aşağıda bu bölümden gelen veriler genel olarak verildikten sonra; cinsiyet, okul ve sınıf seviyesi değişkenleriyle analiz edilecektir.

TABLO 39. Şiddet Tutumu Genel Dağılım					
"Sence bir ilişkide erkek aşağıdakilerden hangisini yaparsa bu şiddete girer?"	Şiddet	Şiddet Değil	"Sence bir ilişkide kadın aşağıdakilerden hangisini yaparsa bu şiddete girer?"	Şiddet	Şiddet Değil
Tokat atıyorsa	1757 (% 98,8)	21 (% 1,2)	Tokat atıyorsa	1579 (% 90,6)	164 (% 9,4)
Fiziksel olarak zarar vermekle tehdit ediyorsa	1696 (% 95,4)	81 (% 4,6)	Fiziksel olarak zarar vermekle tehdit ediyorsa	1576 (% 90,5)	165 (% 9,5)
Cinsellik için ısrarcı davranıyorsa	1444 (% 82,3)	310 (% 17,7)	Cinsellik için ısrarcı davranıyorsa	1267 (% 73,7)	451 (% 26,3)
Herkesin içinde kırıcı şakalar yapıyorsa	1422 (% 80,7)	341 (% 19,3)	Herkesin içinde kırıcı şakalar yapıyorsa	1375 (% 79,3)	359 (% 20,7)
Sürekli bağırıyorsa	1597 (% 90,2)	174 (% 9,8)	Sürekli bağırıyorsa	1458 (% 84,1)	275 (% 15,9)
Kiminle, nerede, ne yaptığını kontrol ediyorsa	512 (% 30,4)	1172 (% 69,6)	Kiminle, nerede, ne yaptığını kontrol ediyorsa	501 (% 30,3)	1150 (% 69,7)
Sürekli kendisiyle vakit geçirmesi için baskı yapıyorsa	867 (% 51,7)	809 (% 48,3)	Sürekli kendisiyle vakit geçirmesi için baskı yapıyorsa	784 (% 47,5)	865 (% 52,5)

Tablo 39'un geneline baktığımızda fiziksel aksiyona dayalı davranışların, davranış yapanın cinsiyetinden bağımsız olarak şiddet davranışı olarak ele alındığı görülmektedir. **'Sürekli kendisiyle vakit geçirmesi için baskı yapma' davranışı ise hemen hemen katılımcıların yarısı tarafından şiddet olarak kodlanırken, diğer yarısı tarafından şiddet değil olarak kodlanmıştır.** Sözkonusu davranışın sevginin belirtisi mi yoksa şiddet

mi olduğuna dair belirsiz durum veri tablosuna da yansımıştır. **'Kiminle, nerede, ne yaptığının kontrol edilmesi'davranışını ise katılımcıların büyük oranda şiddet olarak tanımlamadığı görülmüştür.** Tablonun genelinden göze çarpan bir diğer nokta ise, her ne kadar oranları yüksek de olsa, az ya da yüksek farkla tüm davranışlar kadınlar tarafından yapıldığında daha az şiddet olarak algılanıyor.

TABLO 40. Şiddet Tutum İfadeleri ve Cinsiyet (Ki Kare)					
"Sence bir ilişkide erkek aşağıdakilerden hangisini yaparsa bu şiddete girer?"		Kadın	Erkek	df	Sig
Tokat atıyorsa	Şiddet	988	769	1	,000
	Şiddet Değil	1	20		
Fiziksel olarak zarar verme- kle tehdit ediyorsa	Şiddet	967	729	1	,000
	Şiddet Değil	21	60		
Cinsellik için ısrarcı davranıyorsa	Şiddet	897	547	1	,000
	Şiddet Değil	84	226		
Herkesin içinde kırıcı şaka- lar yapıyorsa	Şiddet	805	617	1	,077
	Şiddet Değil	175	166		
Sürekli bağırıyorsa	Şiddet	917	680	1	,026
	Şiddet Değil	65	109		
Kiminle, nerede, ne yaptığını kontrol ediyorsa	Şiddet	307	205	1	,000
	Şiddet Değil	634	538		
Sürekli kendisiyle vakit geçirmesi için baskı yapıyorsa	Şiddet	505	362	1	0,65
	Şiddet Değil	435	374		
"Sence bir ilişkide kadın aşağıdakilerden hangisini yaparsa bu şiddete girer?"					
Tokat atıyorsa	Şiddet	878	701	1	,633
	Şiddet Değil	88	76		
Fiziksel olarak zarar verme- kle tehdit ediyorsa	Şiddet	902	674	1	,000
	Şiddet Değil	66	99		
Cinsellik için ısrarcı davranıyorsa	Şiddet	812	455	1	,000
	Şiddet Değil	144	307		
Herkesin içinde kırıcı şaka- lar yapıyorsa	Şiddet	770	605	1	,393
	Şiddet Değil	192	167		
Sürekli bağırıyorsa	Şiddet	821	637	1	,047
	Şiddet Değil	137	138		
Kiminle, nerede, ne yaptığını kontrol ediyorsa	Şiddet	301	200	1	,020
	Şiddet Değil	620	530		
Sürekli kendisiyle vakit geçirmesi için baskı yapıyorsa	Şiddet	458	326	1	,057
	Şiddet Değil	465	400		

Destek Tutum

Anketin son bölümünde ise katılımcı öğrencilerin fiziksel / psikolojik / cinsel bir şiddet yaşamaları durumunda hangi kaynaklardan destek aldıklarına bakılmıştır. Destek kaynakları olarak okul, aile ve arkadaşlar belirlenerek bu kaynaklardan destek almayı tercih edip etmeyecekleri araştırılmıştır. Aşağıdaki tablolarda genel dağılımın yanı sıra; cinsiyet, okul ve sınıf seviyelerine göre hangi destek kaynaklarının tercih edildiği saptanmıştır. Tüm katılımcılar her madde için ayrı ayrı tercih yaptığı için birden fazla destek kaynağını işaretleyebilmiştir.

TABLO 41. Destek Kaynakları Genel Dağılım			
Fiziksel / ruhsal / cinsel olarak istemediğim / beni rahatsız eden bir durum yaşarsam bunu aşağıdaki kişilerle paylaşıp destek isteyebilirim			
	Evet	Hayır	Belki
Okuldaki rehber öğretmenimle	304 (% 28,4)	431 (% 40,2)	337 (% 31,4)
Güvendiğim bir öğretmenimle	324 (% 30,2)	488 (% 45,4)	262 (%24,4)
Okul müdürüyle	49 (% 4,6)	914 (% 85,7)	103 (% 9,7)
Okul müdür yardımcısıyla	95 (% 8,9)	822 (% 76,8)	153 (% 14,3)
Güvendiğim bir arkadaşım	762 (% 70,3)	123 (% 11,3)	199 (% 18,4)
Ailemden biriyle	650 (% 60,2)	196 (% 18,2)	233 (% 21,6)
Kimseyle paylaşmam	109 (% 10,5)	543 (% 52,3)	387 (% 37,2)

Destek kaynakları genel tablosuna bakıldığında fiziksel / psikolojik / cinsel bir şiddet yaşanması durumunda Toplumsal Cinsiyet Tutum Ölçeği olduğu gibi aile ve arkadaşlar, paylaşılacak kişiler olarak en sık seçilenler olmuştur. Onu, benzer şekilde güvenilen bir öğretmen takip etmiş ve rehber öğretmen seçilme yoğunluğu olarak dördüncü olmuştur. Okul müdür ve müdür yardımcılarının seçilme oranları ise oldukça düşük kalmıştır. Kimseyle paylaşmam diyen kişi sayısı az durumdadır, cevap yoğunluğu paylaşma ya da paylaşma ihtimali üzerinde biriktirir.

TABLO 42. Destek Kaynakları ve Cinsiyet Dağılımı			
Fiziksel / ruhsal / cinsel olarak istemediğim / beni rahatsız eden bir durum yaşarsam bunu aşağıdaki kişilerle paylaşıp destek isteyebilirim			
		Kadın	Erkek
Okuldaki rehber öğretmenimle	Evet	188 (% 31,4)	116 (% 24,5)
	Hayır	211 (% 35,2)	220 (% 46,5)
	Belki	200 (% 33,4)	137 (% 29)
Güvendiğim bir öğretmenimle	Evet	192 (% 32,1)	132 (% 27,8)
	Hayır	253 (% 42,2)	235 (% 49,5)
	Belki	154 (% 25,7)	108 (22,7)
Okul müdürüyle	Evet	25 (% 4,2)	24 (% 5,1)
	Hayır	511 (% 86)	403 (% 85,4)
	Belki	58 (% 9,8)	45 (% 9,5)

Okul müdür yardımcısıyla	Evett	58 (% 9,7)	37 (% 7,8)
	Hayır	457 (% 76,8)	365 (% 76,8)
	Belki	80 (% 13,4)	73 (% 15,4)
Güvendiğim bir arkadaşımlla	Evett	436 (% 71,9)	326 (% 68,2)
	Hayır	66 (% 10,9)	57 (% 11,9)
	Belki	104 (% 17,2)	95 (% 19,9)
Ailemden biriyle	Evett	384 (% 63,8)	266 (% 55,8)
	Hayır	97 (% 16,1)	99 (% 20,8)
	Belki	121 (% 20,1)	112 (% 23,5)
Kimseyle paylaşmam	Evett	63 (% 10,9)	46 (% 9,9)
	Hayır	308 (% 53,5)	235 (% 50,8)
	Belki	205 (% 35,6)	182 (% 39,3)

TABLO 44. Destek Kaynakları ve Sınıf Seviyeleri Dağılımı					
Fiziksel / ruhsal / cinsel olarak istemediğim / beni rahatsız eden bir durum yaşarsam bunu aşağıdaki kişilerle paylaşıp destek isteyebilirim					
		9. Sınıf	10. Sınıf	11. Sınıf	12. Sınıf
Okuldaki rehber öğretmenimle	Evett	28 (%41,2)	42 (%24,1)	151 (%25,1)	84 (%36,1)
	Hayır	11 (%16,2)	64 (%36,8)	255 (%42,4)	102 (%43,8)
	Belki	29 (%42,6)	68 (%39,1)	195 (%32,4)	47 (%20,2)
Güvendiğim bir öğretmenimle	Evett	21 (%30,4)	35 (%20,1)	205 (%34,1)	64 (%27,4)
	Hayır	26 (%37,7)	93 (%53,4)	258 (%42,9)	113 (%48,3)
	Belki	22 (%31,9)	46 (%26,4)	138 (%23)	57 (%24,4)
Okul müdürüyle	Evett	3 (%4,3)	4 (%2,3)	32 (%5,4)	11 (%4,7)
	Hayır	57 (%82,6)	158 (%91,3)	505 (%84,7)	197 (%84,9)
	Belki	9 (%13)	11 (%6,4)	59 (%9,9)	24 (%10,3)
Okul müdür yardımcısıyla	Evett	3 (%4,3)	5 (%2,9)	70 (%11,6)	18 (%7,8)
	Hayır	56 (%81,2)	153 (%87,9)	434 (%72,2)	182 (%79,1)
	Belki	10 (%14,5)	16 (%9,2)	97 (%16,1)	30 (%13)
Güvendiğim bir arkadaşımlla	Evett	49 (%70)	137 (%78,7)	416 (%68,5)	162 (%68,4)
	Hayır	5 (%7,1)	9 (%5,2)	79 (%13)	30 (%12,7)
	Belki	16 (%22,9)	28 (%16,1)	112 (%18,5)	45 (%19)
Ailemden biriyle	Evett	43 (%62,3)	96 (%55,5)	381 (%62,7)	132 (%56,7)
	Hayır	9 (%13)	28 (%16,2)	112 (%18,4)	48 (%20,6)
	Belki	17 (%24,6)	49 (%28,3)	115 (%18,9)	53 (%22,7)
Kimseyle paylaşmam	Evett	5 (%7,4)	14 (%8,1)	70 (%12,1)	20 (%9)
	Hayır	39 (%57,4)	99 (%57,6)	305 (%52,6)	102 (%45,7)
	Belki	24 (%35,3)	59 (%34,3)	205 (%35,3)	101 (%45,3)

Destek birimlerinin cinsiyet, okul ve sınıf seviyesi dağılımlarına bakıldığında genel tablonun dışında farklı ve belirgin bir eğilim ortaya çıkmamış görülmektedir. Okul ve sınıf seviyesi çapraz tablolarında bazı okullarda ve bazı sınıflarda yüksek sayıların görülmesi o okuldan ya da o sınıf seviyesinden gelen araştırma örneklerinin büyük olmasındandır.

Bu araştırma; Cinsel Şiddetle Mücadele Derneği'nin 'Ne Var Ne Yok?!' gençlik projesi kapsamında, hem oldukça eksik bir alana literatür katkısı sağlamak hem de projenin hedef ve sonuçlarını değerlendirebilmek için yapılmıştır.

Araştırma örneğinde farklı özelliklere sahip okulların olması, araştırma sonuçlarını tartışma bakımından önemli etkiler yaratmaktadır. Özel, kamu, azınlık, kız ve karma teknik meslek liselerinden gelen örneklem; farklı okul dinamiklerindeki öğrencilerin toplumsal cinsiyet, akran şiddeti ve flört şiddeti konularında tutum ve algılarını göstermiştir. Aynı zamanda, hazırlık sınıfından 12. sınıfa kadar farklı sınıf seviyelerinden de örneklem araştırmaya dahil edilerek; gençlerin gelişim dönemi özelliklerinin bu konulardaki algılarına etkisi araştırılmıştır.

Katılımcı öğrencilerin toplumsal cinsiyet algılarına bakıldığında; Toplumsal Cinsiyet Tutum Ölçeği ile Flört Şiddeti Tutum Ölçeğine verilen cevapların paralellik gösterdiği görülmektedir. Genel olarak bakıldığında ise öğrencilerin meslek seçimi, sorumluluk paylaşımı gibi konularda cinsiyetler arasında farklılık olmadığı yönünde bir algıya sahip oldukları görülmektedir. Bu anlamda; öğrencilerin toplumsal cinsiyet konusunda bir farkındalıkları olduğu söylenebilir. Ancak konu kadınlara ve erkeklere atfedilen özelliklere geldiğinde; toplumsal cinsiyete dair kalıp yargıları sürdürdükleri görülmektedir. Her iki ankette de *korumacı*, *güçlü*, *cesur*, *kavgacı* gibi özellikler erkeklere atfedilirken; *duygusal*, *şefkatli*, *kırılgan*, *çekingan* gibi özellikler kadınlara atfedilmiştir. Farklı cinsiyetlerin benzer işleri yapabildiği, benzer alanlarda faaliyet gösterebildiğine dair algıları umut verici olsa da; cinsiyetleriyle bağlantılı değişmez bazı özellikler taşıdıklarına yönelik algıları; hem toplumsal ilişkilerini hem de flört ilişkilerini etkileme potansiyeline sahiptir.

Katılımcı öğrencilerin toplumsal cinsiyet ile ilgili verdiği cevaplara bakıldığında; yukarıdaki geleneksel algının daha çok erkek öğrenciler tarafından bildirildiği tespit edilmiştir. Toplumsal cinsiyet meselesi genellikle yalnızca kadınların ilgilenmesi gereken bir konu gibi görülür ve bu konuda yapılan çalışmalar çoğunlukla kadınları hedefler. Ancak araştırmanın sonucunda erkek öğrencilerin, beklenildiği gibi geleneksel cinsiyet algısına daha yoğun sahip olması, bu konuları özellikle erkek öğrencilerin de gündemi haline getirmenin ne kadar önemli olduğunu bir kere daha ortaya koymuştur. Toplumsal cinsiyet kavramını ortaya atan feminist teori; şiddetin -özellikle de cinsiyet temelli şiddetin- gücün kötüye kullanımı olduğunu söyler ve bu gücün de doğuştan getirilen bir durum değil; kültürel olarak inşa edilmiş, oluşturulmuş bir süreç olduğunu söyler. Şiddet ile ilgili sorulan sorulardan elde edilen veriler; katılımcı öğrencilerin şiddeti ve farklı türlerini tanıma, şiddetin bir sebep değil sonuç olduğunu anlamaya yönelik genel bir algıya sahip olduklarını göstermektedir. Gençler; özellikle son birkaç yıldır yükselen oranda görülen internet ve sosyal ağlar üzerinden yaygınlaşan şiddetin de şiddet olduğunun farkında görünmektedir. Ancak, *şiddet uygulayan kişilerin genellikle eğitimsiz insanlar olduğu* gibi genelgeçer yaygın inanışların da öğrenciler arasında geçerliliğini koruduğu gözlenmektedir. Yine, toplumsal cinsiyete yönelik algılarda olduğu gibi, genel olarak şiddetle ilgili bir farkındalık var olduğu görülüyorsa da; erkek öğrencilerin şiddetle ilgili neredeyse tüm sorularda kadın öğrencilerden daha yüksek oranda geleneksel yaklaşıma yakın olduğu görülmektedir. Bu durum, cinsiyetler arasında şiddetin algılanma biçimini ve şiddete maruz kalan kişilere yönelik tutumları da etkilemektedir. Örneğin; erkek öğrenciler kadın öğrencilere oranla,

şiddete yalnızca kadınların maruz kaldığı ya da fiziksel şiddet uygulanmazsa tehdidin şiddet sayılmayacağı ifadelerine daha fazla oranda katılmışlardır. Yine, *kişinin maruz kaldığı şiddetten şikayetçi olmazsa bundan rahatsız olmadığı* anlamına gelir ifadesine de daha yüksek oranda katıldıklarını belirtmişlerdir. Erkek öğrenciler açısından bu yalnızca partnerleri için değil, şiddete maruz kalmaları durumunda yaşadıklarını anlamlandırmada zorlanma potansiyeli taşıdığından kendileri için de bir risk olarak ele alınmalıdır.

Araştırmada ortaya çıkan, ilişkilere ve flört şiddetine yönelik algı ve tutum sonuçlarına gelindiğinde katılımcı gençlerin toplumsal cinsiyet ve şiddet konusunda görece yüksek sayılabilecek algılamalarının; söz konusu romantik ilişkiler olduğunda belirsizleştiği söylenebilir. Her iki ankette de *kıskançlık, sahiplenme, kısıtlama ve kontrolün* yüksek oranda sevgi belirtisi olarak kodlandığı görülmektedir. İki ankette de bu içerikteki ifadeler, ilişkilerle ilgili diğer soruların aksine yüksek oranda *"katılıyorum"* şeklinde işaretlenmiş durumdadır. Örneğin, *kız/erkek arkadaşın seni sürekli kontrol ediyorsa bu seni önemsemediği içindir ya da aşırı kıskançlık ve sahiplenme sevgi göstergesidir* gibi ifadeler yüksek oranda *"katılıyorum"* cevabıyla işaretlenmiştir. Aynı zamanda bu içerikteki sorular arasında cinsiyetler açısından da fark ortaya çıkmıştır. Yani, hem kadın hem de erkek öğrenciler açısından oldukça kabul edilir görülen bu ifadeler, erkek öğrenciler tarafından daha da benimsenmektedir.

Ancak, *eğer bir kadın fiziksel yakınlaşmayı reddediyorsa aslında nazlanıyordur* cümlesine verilen *'kesinlikle katılmıyorum'* ya da *bir ilişkide bir davranışa evet demek aynı davranışa her defasında onay vermek anlamına gelmez* sorusuna verilen *'kesinlikle katılıyorum'* cevabındaki yüksek oranlar, özellikle onay kavramı bakımından gençler arasında önemli bir farkındalığa işaret etmektedir.

Bir diğer ortaya çıkan konu ise, gençlerin diğer arkadaşları arasında flört şiddeti yaşanması durumunda bunu mahrem bir konu olarak görmemeleri ve müdahale etmeyi olumlu bulmalarıdır. Gündelik hayatta nasıl pratik edildiğinden bağımsız olarak, gençlerin iki kişi arasında yaşanan flört şiddetini o ilişkinin mahremi olarak adlandırmamaları önemli bir farkındalığa işaret etmektedir. Ancak burada da kadın öğrencilerin bu konuda erkek öğrencilere oranla müdahale etme konusunda daha olumlu bir yaklaşıma sahip olduklarını, çıkan sonuçların bunu işaret ettiğini belirtmek gerekir.

Araştırmada uygulanan her iki ankette de hangi davranışların katılımcı gençler tarafından şiddet olarak tanımlandığı değerlendirilmiştir. Genel olarak bakıldığında; *tokat atmak, tehdit etmek, bağırarak, cinsellik için baskı yapmak* gibi aktif bir edim içeren davranışlar çok yüksek oranda şiddet olarak tanımlanmıştır. Ancak, *partnerinin nerede ne yaptığını kontrol etmek, birlikte zaman geçirmek için baskı yaratmak, özel eşyalarını karıştırmak, kısıtlama koymak, ısrarla mesaj atmak* gibi davranışlar düşük düzeyde şiddet olarak tanımlanmıştır. Yukarıda, gençlerin ilişkilerle ilgili sorular içinde yer alan *kıskançlık, sahiplenme, gerekli görülen durumlarda partneri kısıtlama* gibi durumları sevginin bir parçası olarak gördüklerinden bahsedilmişti. Bu bağlamda bakıldığında, bu davranışların düşük oranda şiddet olarak tanımlanması; ilişkilerle ilgili sorularda ortaya çıkan durumu doğrular niteliktedir. Yine, çıkan sonuçlar erkek öğrencilerin bu davranışları, kız öğrencilere oranla daha az oranda şiddet olarak tanımladıkları tespit edilmiştir.

Projenin amaçlarından birisi de okul rehber öğretmenlerini proje uygulama sürecine birebir dahil ederek, okullarda akran şiddeti ve flört şiddeti ile ilgili çalışma alanları açabilmek ve bu çalışmalarını sürdürülebilir kılmaktır. Proje gençleri bu konularda güçlendirmek kadar, flört şiddetinin yaşanması durumunda gençlerin başvurabilece-

ği güvenli alanların yaratılmasında katkı sunmayı da amaçlamaktadır. Bu sebeple; öğrencilerin hangi destek kaynaklarını benimsediklerini anlamak için her iki anket çalışmasına da bir Destek Tutum bölümü yerleştirilmiştir. Bu bölümde gençlere fiziksel/ ruhsal/cinsel şiddet yaşamaları durumunda kimden destek almak isteyecekleri sorulmuştur. Okul çalışanları, aile ve arkadaşlardan oluşan liste, gençlerin hangi kaynakları tercih ettiğini göstermesi bakımından hem fikir sunacak hem de ilerisi için kullanılacak bir bilgi sağlayacaktır.

Gençlerin verdikleri yanıtlar; her iki ankette de, bir şiddet durumunda paylaşılacak kişi olarak ilk sıraya aile ya da yakın arkadaşları koyduklarını, sonrasında güvenilen bir öğretmen ve dördüncü sırada rehber öğretmeni seçtiklerini göstermektedir. Okul müdürü ve müdür yardımcısı, öngörülebileceği gibi, paylaşılacak kişiler arasında çok düşük oranlarla listenin en altında yer almışlardır. Okul içinde, özellikle şiddet ve flört şiddeti konularında, en doğrudan destek sunabilecek rehber öğretmenlerin her iki ankette de dördüncü olmaları düşündürücüdür.

Son olarak; araştırmanın yürütüldüğü okulların özelliklerinden ve araştırma sonuçlarına etkilerinden bahsetmek, *Öneriler* kısmı için de ön bilgi vermesi açısından yerinde olacaktır. Hem projenin hem de araştırmanın yürütüldüğü 7 okul arasında; toplumsal cinsiyet, şiddet ve hatta flört şiddetini bir ders kapsamında müfredatına alan ya da okul dışı destekleyici, uzun vadeli çalışmalar yürüten okullar mevcuttu. İstatistiksel olarak bakıldığında; bu okullardan alınan sonuçlarda, anket kapsamında değerlendirilen toplumsal cinsiyet, şiddet ve flört şiddeti konusunda belirgin bir fark olduğu görülmektedir. Öyle ki; bu okullardaki gençler anket sorularını iki cinsiyete sıkışmış olduğu gerekçesiyle eleştirmiş, açık uçlu cinsiyet sorusuna kendilerini daha özgür ifade edebildikleri '*diğer*', '*sorguluyorum*', '*çok mu önemli*', '*emin değilim*' gibi cevaplar vermişlerdir.

Tersine bir örnek olarak ise; toplumsal cinsiyet, ilişki, şiddet ve flört şiddeti konusunda geleneksel yaklaşıma en yakın cevaplar veren ya da daha yoğun oranda bu tür ifadelerle katılım gösteren okulların başında kız teknik ve meslek lisesi geliyordu. Proje uygulama ekibi tarafından atölyeler sırasında cinsellikle ilgili konuların en rahat konuşulduğu okul olarak tanımlanmasına karşın; tutum ve algı konularında benzer bir sonuçla karşılaşılmamıştır. Tek cinsiyetli okullar özellikle kadınlar için güvenli görülen ve kendi içinde özellikle cinsellikle ilgili rahat bir alan yaratıyor olsa da; farklı cinsiyetlerin resmi ilişkiler (evlilik, sevgililik) dışında karşılaşmadığı bağlamların, bu konulardaki farkındalığa dair pozitif bir etkisi olmadığı söylenebilir.

Bu minvalde, hem proje boyunca edinilen deneyimler hem de anketin sonuçları gösteriyor ki; bu konularda yapılan çalışmalar uzun süreli, süreklilik arz eden, kapsamlı ve okul kültürüne yedirilmiş bir şekilde yürütülmesi durumunda öğrenciler tarafından içselleştirilerek davranışlarının bir parçası haline gelebilmektedir.

Kısıtlılıklar

Bu araştırma sadece gençlerin toplumsal cinsiyet ve flört şiddeti konularındaki algılarına yönelik uygulanmış ve gençlerin şiddet deneyimleri araştırmanın kapsamı dışında bırakılmıştır. Gençlerin atölyelerdeki şiddet deneyimlerini içeren paylaşım yoğunluğu; gençlerin şiddet yaşama deneyimi ya da yaşanan şiddetin sıklığı – yaygınlığı gibi konularda yapılacak araştırmaların da alanda önemli bir ihtiyaç olduğunu gösterir niteliktedir.

Ayrıca 12. sınıfların üniversite sınav kaygısı nedeniyle her okulda çalışma ve araştırma kapsamına alınamaması da örneklem kapsamı bakımından kısıtlılık yaratmıştır. Araştırmada kullanılan anketler bazı gençler tarafından uzun bulunmuş; soru sayısının fazlalığı nedeniyle gençler verdikleri cevaplara odaklanma sürelerinin düştüğünü dile getirmişlerdir. Bunun yanı sıra; okullardaki yoğun eğitim programı ve proje ekibinin gençlerle karşılaşabildiği zaman kısıtlılığı nedeniyle; anketlerin uygulama aşaması kimi durumlarda proje uygulama ekibi değil, öğretmenleri eşliğinde gerçekleştirilmiştir. Bu durum; gençlerin anketlerle ilgili sorularına her zaman ortak bir cevap alamaması, cevaplamaları için ayrılan sürede değişiklikler olması ve öğretmenin sınıfta yaratabileceği etkideki çeşitlilik gibi değişkenleri beraberinde getirmiştir.

Öneriler

Akran şiddeti ve flört şiddeti bugün eğitim yaşantısında görülen en belirgin problemlerin başında gelmektedir. Akran şiddeti son yıllarda eğitim sistemi içinde ele alınmaya başlanmış olsa da, toplumsal cinsiyet ve cinselliğe yönelik geleneksel yaklaşımlar nedeniyle flört şiddeti henüz gündeme gelmiş bir konu değildir. Flört, ergenlik yıllarında cinsel ve sosyal gelişimin olağan bir parçası olmasına karşın; baskıcı, güvensiz ve yok sayıcı bir ortamda, içinde şiddet barındırdığında gelişimi ketleyici bir unsura dönüşebilir. Flört şiddeti ile mücadele etmenin yolu onu yok saymak değil; anlamak, tanımlamak ve kabul etmektir. Yok saymak yalnızca kişilerin şiddet yaşantılarının halı altına süpürülmesine ve yetişkinlik hayatına yansiyabilecek uzun vadeli, çok çeşitli problemlere yol açmaktadır.

Bilgilendirici, koruyucu ve önleyici çalışmaların yapılması için başta Milli Eğitim Müdürlükleri ve okul idareleri olmak üzere; ilgili kişiler ve alanda çalışan kurumlar işbirliği yaparak hareket etmelidir. Dışarıdan uzmanların kamu okullarında çalışma gerçekleştirmesi prosedür açısından zor olduğu için; bu tip çalışmaların özellikle okul içindeki rehberlik birimleri ve eğitimciler tarafından uygulanması; gerekirse hizmet içi eğitim kapsamında rehber öğretmenlerin kapasitelerinin güçlendirilmesi, koruyucu önleyici çalışmaların verimini artırmak adına daha etkili olacaktır.

GENÇLER NELER DÜŞÜNÜYOR?

Toplumsal Cinsiyet Tutum Ölçeği'nde gençlerden tamamlamalarını istediğimiz bir açık uçlu soruya yer verilmiştir. "Toplumsal cinsiyet demek ..." cümlesini tamamladıkları cevapların bir kısmı aşağıda sıralanmıştır. Flört Şiddeti Tutum Ölçeği'nde ise gençlerden tamamlamalarını istediğimiz iki uçlu soruya yer verilmiştir. "Bir ilişkinin güvenli olması demek bence.." ve "Bir ilişkinin güvensiz olması demek bence.." cümlelerini tamamladıkları cevapların bir kısmı yine aşağıda sıralanmıştır.

Toplumsal Cinsiyet Nedir?

Cinsiyet göz **yanılgısı**

'Kız gibi, erkek gibi' cümleleriyle karşı tarafı kalıplaştırmak

Erkek ile kadın arasındaki **bilinçaltı** farklar

Toplumun bizlere biçtiği **kaftan**

Cinsiyet **genellemeleridir**

Toplumsal bir **kurgu**

Bazen doğru, bazen yanlış

Hayatın kendisidir

Cinsiyetle ilgili **zihniyet**

Toplumun bizlerin fikrini almadan bizlere üstlendirdiği **roller**

Eşitsizlik (ülkemde)

Toplumsal **şiddet** demektir

Cinsiyet ayrımcılığının kulağa daha hoş gelen bir diğer hali

Kadın ve erkeklerin durması gereken **sınırlar**

Etiket demektir; cinsiyet cinsiyetsizliktir

Toplumun büyük bir kesiminin yaptığı; ancak yaptığı şeyin **şiddet** olduğunu düşünmediği şey

Kişinin kendisini hissettiği cinsiyeti tercih edememesi, **baskı** nedeniyle toplumda beklenen rolü üstlenmesi

İnsanlar hala hissettikleri cinsiyeti söylemekten **korkmalarıdır**

Biyolojik cinsiyetlere sosyal **sorumluluklar** yüklemektir

Ayrıcalıklara erişimimizin **engellenmesi**

Bir katliam demektir

İnsanların hak ve özgürlüklerini **kısıtlayan** katı düşünceler topluluğudur

İnsanların cinsiyetlerle ilgili **önyargıları**

Kısaca aptallık ya da geri kafalılık

Kalıplaşmış cinsiyet rollerini herkesin benimsemesi **beklentisi**

Saçmalık

Halkın **gelişmişlik** düzeyine bağlıdır

Kadın ve erkeğin toplumun kalıplaştırdığı davranışları yapma **zorunlulukları**

Cinsiyete göre **kefelere** koyulmamız

İnsanların cinsiyet **tabuları**

Kadın ve erkeğin belirli kalıplara sokulması ve bu durumu aşan insanların **dışlanması** ve şiddet görmesi

Cinsiyet **kuralları**

Ata-erkekliğin **baskın** olması

Tamamen bir **uydurmadır**

Olmamalıdır

Tamamen birbirleriyle eşit ve aynı olan insanları **üstünlük** sağlayabilmek için kalıplara sokarak ayırmak ve **gruplamak**

Toplumun **direttiği** cinsiyet farkıdır

Ayrımcılık, **adaletsizlik** ve eşitsizlik

Kız erkek **stereotip**

İnsanların cinsiyetine ya da cinsel tercihlerine göre **yargılanmasıdır**

Kadın, **feminizm**

Kadın ve erkek diye ayrılan; kadının da erkeğin de değerinin bilinmediği bir toplum demektir

Kimseyi ayırt etmeden, o transeksüel ölmeli tarzı şeylerden bahsetmeden herkesin eşit olması

Şu zamanda bir erkek çocuğa da, bir kız çocuğa da, hayvanlara da -ki nesnelere bile **taciz, tecavüz** ediliyor. Toplumsal cinsiyetin hepsini içerdüğünü düşünüyorum

Toplumda bulunan **zihinsel** cinsiyet farklılığı

Cahilliğin en küçük boyutudur

Güvenli İlişki Nedir?

Birbirinin yanında yalnızken olduğundan daha güvende hissetmek

Birbirinin zamanını çalmamak, birbirine engel olmamak

Kendi güvenliğinin için belirlediğin sınırların aşılmaması

İlişkim var diye kendimi kısıtlamamak

Bir tarafın yapabildiğini diğer tarafın da yapabilmesi

Ters giden şeyler olursa söyleyeceğimi ve konuşup düzeltilebileceğimizi bilmek

Empati

Eşit haklara sahip olmak

Karşısındaki insanın da birey olduğunu unutmadan, ona eşya gibi bakmadan

Sağlıklı bir iletişim kurabilmektir

Eğitilmiş insanlar

Bana zarar vermeyeceğini bilmek

Akşam rahat uyumak

Sevgiyi zorbalık sanmamak

Evli mutlu çocuklu

Onay

Hiçbir ilişki tamamen güvenli değildir

Gün içinde ilişkiye zarar verecek herhangi bir şeyi yapıp yapmadığı hakkında şüphe duymamak

Özel günlerin hatırlandığı bir ilişki

İki kişinin de ayrılmaya gücünün olduğu ilişki

Hayır denilen şeyin hayır olarak kabul edilmesi demek

İnsanın kendisinden çok onun iyiliğini düşünmesidir

Akşam tartışmalar bile sabah unutmalarıdır

İki tarafın da diğer tarafın üzüleceğini bilse bile doğruları söylemesi, yalana yeltenmemesi

İstedığımız anda bütün şifrelerini verebilmesi

Birlikte olmadığımız zamanlar aklımızın kalmaması

Çıkar ilişkisi olmaması

Birbirine gözü kapalı güvenmek

Birbirinizin karakterini deęiřtirme hakkı olmadıęını bilmek ve ona gre davranmak; hayatta nce kendini sonra ikinizi dřnmek
İnsanların birbirlerinin hayatına burnunu sokmaması
Gvenli iliřki yoktur; 'henz gvenli iliřki' vardır
İki tarafın da kendi zgrlklerinin karřıdaki kiřinin zgrlklerini ihlal etmeye bařladıęı anda bittięinin farkında olmasıdır
İki tarafın da birbirlerinin hayatlarını kolaylařtırması
İki tarafın da kırmızı çizgiyi bilmesi
Kartların aık oynanması
Çiftlerin ilk nce kendilerine gvenmesiyle bařlar
Her nerde olduęunu bilmeseyse bile, kt iřler yapmadıęını dřnmektir
Mahremiyetin olması
Kendi hayatını yařarken dięerininkini gzelleřtirmesidir
Birlikteyken iinden geldięi gibi davranabilmek, eleřtirileceęim korkusu olmadan zaman geirebilmektir
Dięer insanlarla geirdikleri vakti eziyete dnřtrmemeleri
Kiřilerin iliřki sebebiyle stres olmaması
Bir Őeyi istemedięinde onun yapılmayacaęını bilmek, iliřkide alınacak kararlar hakkında sz sahibi olmak
İki tarafın da istedięinde iliřkiyi sonlandırabileceęini hissederken; srekli olarak iliřkide kalmayı setięi ve karřılıklı sevginin saygıyla desteklendięi bir iliřki
Dnp bakıldıęında iliřkinin bařladıęı gnden piřmanlık duyulmaması

Gvensiz İliřki Nedir?

Kendini hep diken stnde hissetmek
Sevgilim buna kızarmı, sevgilim izin vermez, sevgilim ne der acaba diye dřnmek
Yanında gvensiz hissetmek
Bir nevi bořa krek ekmek
Srekli bir korkuyla yařamak
İliřkilerinin ok fazla gel-geltili olması
Bir tarafın daha baskın olması, szn daha ok geirmesi
Yakın arkadařlarından ayırmaları; sadece benimle grř tarzı tavırlar olması
Srekli bařkalarıyla karřılařtırılmak
Kendin olamamak
Srekli olarak karřı taraf adına kendini sınırlandırmak zorunda kalmak
Her dakikanızı her adımıınızı takip etmesi
Saęlıksız bir iliřki
Eęitimsiz insanlar
Deęersiz hissetmek
Haklarını elinden alması
Őiddetin en ufak belirtisinin bile var olduęu iliřki
Karřındaki kiřinin herhangi bir an zarar verebileceęi hissetmek
Kiřilerden biri veya ikisinin dięeri iin kendini deęiřtirmek zorunda hissetmesi
Cevapsız sorular, kaba davranıřlar, hissiz glřler, sorgulayan davranıřlar
Uurum olduęunu bile bile, o yolda yrmek demektir
Bir tarafın daha baskın ve zorba olması
Boř yere zlmek, zaman kaybetmek
Kiřinin kendine zaman ayıramaması
Srekli el ele tutuřmaları
Kararlarıma karřıyor, istemedięim Őeyleri yaptırılmaya alıřıyorsa
Telefon kontrol etmeyi aklından geirdięin andan itibaren...
Onla yalnız kalmaktan ekinmesi, kendi dřncelerini syleyememesi

Birbirlerinin yanlışlarını yüzlerine çarpmaları
İlişkide olan bireylerin ruh sağlığının ve fiziksel sağlığının tehlikede olmasıdır
İnternette tanışmak
Cinsel baskı olması, cinsel anlamda birine borçlu olduğunu hissetmek
Tek göz açık uyunması; şüphe ve belirsizlik
Seni benliğinden uzaklaştırmaya çalışıp, seni kendisinin bir malı olarak görüyorsa
Yaptığı her hareketi sorgulamak, onu yargılamaktır
Bir şeyler için acele edilmiş demektir
Birbirine merhem olamamak
Mutsuzluk, sürekli hüzün
Güvenli kısmının bitişinden sonraki kısımdır. Şiddet sonradan başlar ve kimse en başından şiddet uygulamaz
Bir tarafın, hoşnut olmadığı şeyleri diğerine söyleyecek cesareti olmaması
Sevgiyle güzel ve eğlenceli vakit geçirmektense; zorlu ve mental olarak yorucu bir zaman geçirmek
Korkunun egemen olduğu bir ilişki
İstenilen zamanda dur veya hayır diyememektir
Seni kötü etkileyen, hayatını olumsuz yönlere çeken birinin hayatında olmasına izin vermektir
Kişinin ilişkinin devamı için kendisine zarar veren ödünler vermesi
Birbirlerini yormaları ve günlük hayatta birbirlerine yük olmaları
Kişinin karşıdaki tarafından takdir edilmemesi, kendini sürekli olarak karşıdakine kanıtlaması gerekmesi
Birinin 'çünkü seviyorum'u bahane olarak kullanması
Güvensiz ve savunmasız hissetmek
Hiç olmasın daha iyi

SÖZEL PAYLAŞIMLAR

Bu bölümde gençlerin; toplumsal cinsiyet, ayrımcılık, sanal şiddet, flört şiddeti konularındaki algılarını içeren atölyeler esnasındaki paylaşımlarına yer verilmiştir.

Toplumsal Cinsiyet

En iyi kadın futbolcuyu getirin; en kötü erkek futbolcudan daha kötü oynar. (Yaş 15)
Ben küçük yaştan beri pc oyunları oynuyorum ya da futbola ilgili duyuyorum diye çevremdekiler şaşırıyor. Sanki oyunlar bir cinsiyet için yapılıyor gibi; bu bilinçaltına yerleşiyor. (Yaş 16)
Kızlar basketbol oynamaz gibi düşünülüyor. Okulda oynayan kız olmadığı için ben de oynayamıyorum; erkekler de aralarına almıyor. (Yaş 16)
Kızlar arabayla oynamak istediğinde kabul edilebiliyor, fakat oğlanlar ip atlamak istediğinde sorun oluyor. (Yaş 15)
Erkekler birbirine sarılmıyor ama kızlar rahat rahat sarılıyor; el ele yürüyor koridorlarda. (Yaş 15)
Erkekler ağlamaz değil aslında; göstermeden ağlar. (Yaş 16)
Erkek kavgacı değilse bu ülkede yaşayamaz. (Yaş 16)
Bir erkek olarak tayt giyemiyorum; giyince dalga geçiyorlar. (Yaş 15)
Neden erkekler çiçek hediye edilmiyor? (Yaş 15)
Neden erkeklerin sünneti kutlanıyor, törenler yapılıyor da; kızların adet dönemi utanç konusu oluyor? (Yaş 16)
Bizim doğamızda var kadınları korumak. Hayvanlar bile böyledir; bilmiyor musunuz. (Yaş 16)
Bu cinsiyet kalıpları nedeniyle kişi yapmayı sevdiği bir şeyi artık yapmayabiliyor. (Yaş 17)
"Bir kadınla konuşuyorsun, dikkat et" denmesi çok saçma, herkesle konuşurken dikkat edilmeli. (Yaş 16)

Kapalı giyinince kezban, paçoz; açık giyinince yollu ya da yelloz oluyoruz. (Yaş16)

Neden masallarda hep Külkedisi bir erkeğin gelip onu kurtarmasını bekliyor? (Yaş16)

Erkeklerin sürekli seks düşünmesi kabul edilir bir durum olduğu için rahat rahat cinsellikle ilgili konuşuyorlar. Kadınların konuşması ise tabu olduğu için bizim açımızdan durum farklı oluyor. (Yaş16)

Erkekler 'hayır' dediğinde onların nazlandığını düşünüyor muyuz? Bu nasıl bir cinsiyetçiliktir! (Yaş16)

İskoçya'da erkeklere etek boyuyla ilgili baskı yapıyorlar mı sizce? (Yaş16)

Çok önemli diğer bir konu da bu normlarla ilgili sürekli bir 'ispat' mecburiyetinde bırakılmamız. Burada tartışırken bile kadınların da güçlü olduğunu ispatlayan örnekler bulmaya çalışıyoruz. Kimseye bunu ispatlamak zorunda değiliz ve olmamalıyız. (Yaş17)

Kadın-erkek eşitliği derken bile ayırım yapmıyor muyuz? Neden kadın, erkek diyoruz? (Yaş16)

Toplumda kadın ve erkeği birbirinden ayıran bu çizgi kalkmalı. (Yaş17)

Köye gittiğimde kafam karışıyor bu konularda. Gelenekler var orada.. Anneannem yemeği önce benim önüme koyuyor, çünkü erkekler önce yer bizim köyde. O zaman ne yapmalıyım? (Yaş15)

Toplumsal cinsiyet rolleri psikolojik baskıyla bize şiddet olarak dönüyor. (Yaş16)

Biz ne düşünürsek düşünelim; toplum değişmedikçe bunlar aynı kalacak. (Yaş18)

Toplum ancak gençlerin farkındalığı sayesinde değişebilecek, ben umutluyum. (Yaş18)

AYRIMCILIK ve SANAL ŞİDDET

Ayrımcılığın cezası ne; hapis mi, para mı? (Yaş16)

Birinin dış görünüşüyle alay etmek, onun diğer özelliklerini yok saymaktır. (Yaş16)

LGBTİ'yi hastalık olarak, öteki olarak görmek şiddettir. (Yaş16)

Kişi rahatsız oluyorsa; sosyal medyadan yapılan davranışlar da şiddet sayılır. (Yaş17)

Sanal ortamda şiddet uygulamak daha güvenli. (Yaş15)

Whatsapp'tan bıçak, silah emoji göndermek de şiddet midir? (Yaş17)

İyi de kimse durduk yere şiddet uygulamaz ki; karşısındaki bir şey yapmıştır kesin. (Yaş16)

Ailelerimizden duygusal tehdit duyarak büyüdük; buna o kadar alıştık ki ilişkilerimizde olması yanlışmış gibi gelmiyor. (Yaş17)

Birini fark ettirmeden takip ediyorsak yine de şiddet sayılır mı? (Yaş16)

Biri bizimle dalga geçtiğinde biz de gülüyoruz; alıştık artık çünkü. (Yaş15)

ŞİDDET ve TOPLUM

Bu ülkede güvende hissetmek biraz zor bence. (Yaş17)

Bizim toplumumuz çok bilinçsiz; Özgecan örneği var, Münevver Karabulut var. Başka toplumlarda bilinçlendirme çalışmaları yapılıyor. Burada da yapılmalı. (Yaş17)

Şiddet uygulayanı haklı çıkarmaya çalışan bir toplumuz. Oysa şiddet hakkedilen bir şey değildir! (Yaş18)

Şiddet uygulayan kişilerin eğitimsiz kişiler olduğu düşüncesine inanmıyorum. Müdürler öğrencilerine tecavüz ediyorlar; eğitimsizler mi? (Yaş16)

Ailelerimiz tv'deki şiddet haberlerini gördükten sonra bizi bakkala bile zor yolluyorlar. (Yaş16)

Bu ülkede kadın olmaktan utanıyorum. (Yaş16)

Tecavüze uğrayana "kirlendi" demek baskı, şiddettir. (Yaş17)

İnsanları 'sokağa çıkma, kısa etek giyme..' diyerek kısıtlanan şiddet son mu bulacak? Asıl önlem şiddeti uygulayanlara yönelik uygulamalar olmalı. (Yaş18)

Evlilik programlarından birinde birisi 'beni kıskandı ve kısıtladı; ben de ondan ayrıldım' derse; bir hafta sonra toplumun kafası değişiyor. (Yaş17)

FLÖRT ŞİDDETI

Sahiplenmek, insanların sevgi başlığı altında gösterdiği davranışlardır. Bence sadece sahip olmaya çalışmaktır sahiplenmek; yani yüksek ego göstergesi.. (Yaş17)

Bence sıkıntı; biri diğerinin de bir hayatı olduğunu unutunca başlıyor. Ya da tam tersi; kendi hayatın olduğunu unuttuğunda.. (Yaş17)

Erkekler kıskanınca seviyor oluyor, kadınlar kıskanınca dırır oluyor. (Yaş16)

Onca yıllık partnerin sonuçta; bu kadar zaman şiddet uygulayan biriyle yaşadığını kabul etmek de zor. Sanki kabul etmeyince şiddet de aslında yokmuş gibi oluyor. (Yaş17)

Sorunsuz ilişkiler sıkıcı oluyor. Fiziksel şiddetin olduğu bir ilişki daha uzun sürer bence. (Yaş17)

'Biz' dilinin kullanılmasından da hiç hoşlanmıyorum. Güvenli bir ilişkide durum 'ona ihtiyacım var' olmamalı; 'onunla iyi vakit geçiriyorum' olmalı.. (Yaş17)

Partnerlerin birbirlerini kontrol edebilmesi için tasarlanmış özel telefon uygulamaları var. (Yaş17)

Flörtü kabul ettiyse; her şeyi kabul etti demektir gibi bir algı var. (Yaş17)

Sınır olmasa da olur. Aşkta sınır yoktur. (Yaş16)

Sevgili olunca kısıtlama hakkını nasıl kendimizde buluyoruz? Sevgili olmak bu hakları beraberinde getirir mi? (Yaş17)

Sevgilin karışmasa da, toplum karışıyor zaten. (Yaş16)

Toplumsal cinsiyet rolleri ile ilgili partnerle konuşuruz tamam, ama toplumu ne yapacağız? Herkes kendi partnerini temizlerse; bütün partnerler temiz olur. (Yaş18)

OKUL ORTAMI

Rehber öğretmene de güvenmiyorum; öğretmen sonuçta. (Yaş17)

Şiddet yaşarsam güvendiğim bir arkadaşım la konuşurum, öğretmenimle konuşmam. (Yaş16)

Rehberlik odasında her şey açıkmiş gibi hissediyorum, sanki izleniyormuşum gibi.. (Yaş16)

Şiddetsiz okul mümkün değil. Çünkü okulda hocalar var. (Yaş17)

Bu konuları burada değil; kenar mahallelerde anlatmanız gerekiyor bence. (Yaş18)

- Arriaga, X. B., Foshee, V. A. (2004). Adolescent Dating Violence: Do Adolescents Follow in Their Friends' or Their Parents' Footsteps? *Journal of Interpersonal Violence*, 19, 162.
- Aslan, D., Yefikuluçay, D., Zeyneloğlu, S., Erdost, T., Temel, F. (2008). Ankara'da İki Hemşirelik Yüksekokulunun Birinci ve Dördüncü Sınıflarında Okuyan Öğrencilerinin Flört Şiddetine Maruz Kalma, Flört İlişkilerinde Şiddet Uygulama Durumlarının ve Bu Konudaki Görüşlerinin Saptanması Araştırması (Teknik Rapor). Ankara: HÜKSAM
- Bandyopadhyay, A., Deokar, A. M., Omar, H. A. (2014). Dating Violence in Adolescence. *Pediatrics Faculty Publications*, 143
- Centers for Disease Control and Prevention (2008). Youth Risk Behavior Surveillance – United States, 2007. *MMWR*, Vol. 57 <https://www.cdc.gov/mmwr/pdf/ss/ss5704.pdf>
- Draucker, C. B., Martsof, D. S. (2010). The Role of Electronic Communication Technology in Adolescent Dating Violence. *Journal of Child and Adolescent Psychiatric Nursing*, 23 (3), 133 – 142
- Feiring, C., Deblinger, E., Hoch-Espada, A., Haworth, T. (2002). Romantic Relationship Aggression and Attitudes in High School Students: The Role of Gender, Grade and Attachment and Emotional Styles. *Journal of Youth and Adolescence*, 31 (5), 373 – 385
- Fidan, S., Çakır, S. (2015). Lise Öğrencilerinde Şiddetin Farklı Bir Yüzü "Flört Şiddeti" TÜBİTAK https://www.academia.edu/29055840/Lise_flort_%C5%9Fiddet
- Foshee, V. A., Bauman, K. E., Linder, F., Rice, J., Wilcher, R. (2007). Typologies of Adolescent Dating Violence: Identifying Typologies of Adolescent Dating Violence Perpetration. *Journal of Interpersonal Violence*, 22 (5), 498 – 519
- Freedner, N., Freed, L. H., Yang, Y. W., Austin, S. B. (2002). Dating Violence Among Gay, Lesbian and Bisexual Adolescents: Results From a Community Survey. *Journal of Adolescent Health*, 31 (6), 469 - 474
- Glass, N., Fredland, N., Campbell, J., Yonas, M., Sharps, P., Kub, J. (2002). Adolescent Dating Violence: Prevalence, Risk Factors, Health Outcomes and Implications for Clinical Practice. *Journal of Obstetric, Gynecologic & Neonatal Nursing*, 32 (2), 227 – 238
- Hatipoğlu, Ü. S. (2010). Başkent Üniversitesi Öğrencilerinde Flört Şiddeti Prevalansı Anketi (Yayımlanmamış Uzmanlık Tezi). Başkent Üniversitesi Tıp Fakültesi / Adli Tıp Anabilim Dalı, Ankara.
- Holt, M. K., Espelage, D. L. (2005). Social Support as a Moderator Between Dating Violence Victimization and Depression / Anxiety Among African American and Caucasian Adolescents. *School Psychology Review*, 34 (3), 309 – 328
- Leadbeater, B. J., Banister, E. M., Ellis, W. E., Yeung, R. (2008). Victimization and Relational Aggression in Adolescent Romantic Relationships: The Influence of Parental and Peer Behaviors and Individual Adjustment. *Journal of Youth and Adolescence*, 37 (3), 359 – 372
- Offenhauer, P. (2011). *Teen Dating Violence: A Literature Review and Annotated Bibliography*. Washington: The Library of Congress
- O'Leary, K. D., Slep, A. M. S., Avery-Leaf, S., Cascardi, M. (2008). Gender Differences in Dating Aggression Among Multiethnic High School Students. *Journal of Adolescent Health*, 42, 473 – 479
- Picard, P. (2007). Tech Abuse in Teen Relationships Study. Illinois: Liz Claiborne, Inc. <http://www.loveisrespect.org/wp-content/uploads/2009/03/liz-claiborne-2007-tech-relationship-abuse.pdf>
- Schad, M. M., Szwedo, D. E., Antonishak, J., Hare, A., Ellen, J. P. (2008). The Broader Context of Relational Aggression in Adolescent Romantic Relationship: Predictions From Peer Pressure and Links to Psychosocial Functioning. *Journal of Youth and Adolescence*, 37 (3), 346 – 358
- Sears, H. A., Byers, E. S., Price, E. L. (2007). Co-occurrence of Adolescent Boys' and Girls' Use of Psychologically, Physically and Sexually Abusive Behaviors in Their Dating Relationships. *Journal of Adolescence*, 30 (3), 487 – 504
- Wekerle, C., Wolfe, D. A. (1999). Dating Violence in Mid-Adolescence: Theory, Significance and Emerging Prevention Initiatives. *Clinical Psychology Review*, 19 (4), 435 - 456
- World Health Organization (2002). *World Report on Violence and Health: Summary*. Geneva: World Health Organization. http://www.who.int/violence_injury_prevention/violence/world_report/en/summary_en.pdf

cinselsiddetlemucadele.org

[f | projenevarneyok](#) [@ | projenevarneyok](#)



Kingdom of the Netherlands