

Türkiye'de LGBTİ Bireylerin Sosyal ve Ekonomik Sorunları Araştırması

2014

SPoD
Sosyal Politika Araştırma Kurumu ve
Cinsiyet Yönelim Çalışmaları Derneği

Bu araştırmaya Türkiye'de LGBTİ (Lezbiyen, Gey, biseksüel, trans ve interseks) bireylerin farklı sosyal hakları alanlarında yaşadıkları sorunları bilimsel yöntemlerle görünen kılınay hedefliyor. Araştırma çerçevesinde 27 Mayıs -1 Temmuz 2014 tarihlerinde kendileri lezbiyen, gey, biseksüel, trans ve interseks olarak tanımlayan kişilere yönelik internet üzerinden anket uygulandı. İnternet üzerinden anket yöntemi LGBTİ bireyleri yönelik araştırmalarda başta Temel Haklar Ajansı (Fundamental Rights Agency) olmak üzere saygın araştırma kurumları tarafından kullanılan bir yöntemdir.

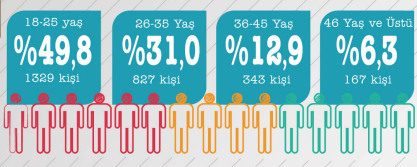
Ankete İlişkin Genel Bilgiler

Ankete Türkiye'de ikamet eden, Türkiye Cumhuriyeti yurttaşları olan ve kendileri LGBTİ ya da toplumun çoğunluğundan farklı bir cinsel yönelim veya cinsiyet kimliği üzerinden tanımlanan

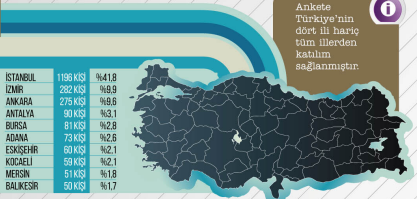
2875

kişi katıldı.

Katılımcıların Yaş Grupları



İllerden Katılım Oranları



Ayrımcılık, Hukuk ve Adalet erişim

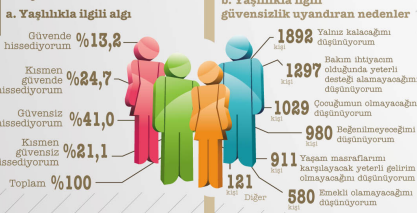


c. Vaka hakkında şikayete bulunmama nedeni

| Neden | Kişi Sayısı | % |
|---|-------------|------|
| Hicbir şeyi değiştirmeyeceğini düşündüm | 604 | 50,7 |
| Cinsiyet kimliğimi/cinsel yönelimimin öğrenilmesini istemedim | 587 | 49,3 |
| Şikayet etmeye değmezdi: "Her zaman olan şeyler" | 440 | 36,9 |
| Olayın ciddiye alınmamasına dair kaygılarım vardı | 437 | 36,5 |
| Nereye/kime şikayet edebileceğimi bilmiyordum | 328 | 27,6 |
| Suç işleyen bireylerden çekindim / korktum | 176 | 14,6 |
| Çok fazla uğraş gerektiriyordu ve zamanım yoktu | 169 | 13,4 |
| Duygusal olarak şikayet edemeyecek kadar sarımsılığım | 161 | 12,7 |
| Aile/arkadaşlarımdan yardım olarak sorulma kendim ilgilendim | 107 | 9,0 |
| Diğer | 56 | 4,7 |

Sıkayete bulunmayanların yarısı şikayete bulunmalarını hiçbir şeyi değiştirmeyeceğini düşünüyordu.

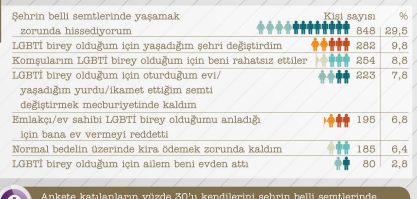
Yaşlılık



Ankete katılanların %62'si yaşlılıkta ile ilgili kendini güvende hissetmiyor.

Ankete katılanların %75'i yaşlılıkta yalnız kalacağını düşünüyor.

Barınma Konusunda Sorunlar



Ankete katılanların yüzde 30'u kendilerini şehrin belli semtlerinde yaşamak zorunda hissediyor.

Sosyal Hayat Güveni Sosyalleşme Alanları

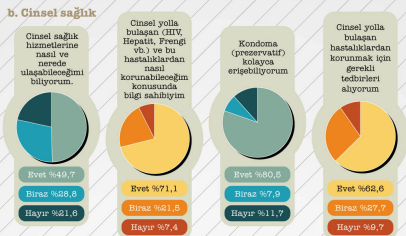


Sağlık

a. Sağlık hizmetlerinde yaşanan ayrımcılık

| Durum | Kişi Sayısı | % |
|---|-------------|------|
| Uygunuz bir merak gösterirdi | 287 | 10,0 |
| Ayrımcılığa uğrayacağım korkusu/olumsuz tecrübelerden çekinmem nedeniyle tedavi görmeğe kaçınırdım. | 219 | 7,6 |
| Eğencesizliğim ve/veya trans kimliğim tedavi edilmediği için | 208 | 7,2 |

Ankete katılan her 100 bireyden 81'i ayrımcılığa uğrayacağı korkusuyla tedavi olmuyor ya da tedavisini geciktiriyor.

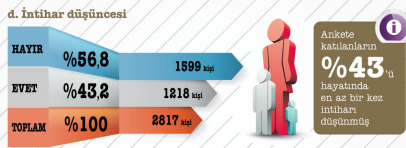


Ankete katılanların yarısı cinsel sağlık hizmetlerine nasıl ulaşabileceğini biliyor.

c. Ruh sağlığı

| Ruh sağlığı hizmetlerine ihtiyacım | Kişi Sayısı | % |
|---|-------------|------|
| Ruh sağlığı hizmetlerimin ihtiyacımı karşılamıyor/yardımlanmıyorum | 1234 | 42,9 |
| Ruh sağlığı hizmetlerimin ihtiyacımı karşılamıyor olduğumu düşünüyordum, ancak pahalı olduğu için erişemedim | 741 | 25,8 |
| Ruh sağlığı hizmetlerimin ihtiyacımı karşılamıyor olduğumu düşünüyordum, ancak cinsel kimliğimin öğrenilmesinden korktuğum için hizmetlere başvuruyordum | 686 | 23,9 |
| Ruh sağlığı hizmetlerine ihtiyacım olduğumu düşünüyordum, ancak cinsel yönelimim ya da cinsiyet kimliğim nedeniyle ayrımcı muamele göreceğimi düşündüğüm için başvuruyordum | 502 | 17,6 |
| Ruh sağlığı hizmetlerine ihtiyacım olduğumu düşünüyordum, ancak cinsel yönelimim ya da cinsiyet kimliğim nedeniyle ayrımcı muamele göreceğimi düşündüğüm için başvuruyordum | 463 | 16,1 |

Ankete katılanların %24'ü ruh sağlığı hizmetlerine ihtiyacı olmasına rağmen, bu hizmetler pahalı olduğu için hizmete erişemediklerini belirtiyor.



Sağlık Sigortası



Trans Bireyler ve Cinsiyet Geçişi

a. Cinsiyet geçişi sürecine giriş

| Cinsiyet geçişi sürecine girmeyi düşünüyordum. | Kişi Sayısı | % |
|---|-------------|------|
| Evet | 131 | 48,2 |
| Cinsiyet geçişi sürecimin içindeyim. | 127 | 46,7 |
| Ait hissettiğim cinsiyeti gösteren mifuz özdeşim aldım. | 14 | 5,1 |

Ankete katılan her 2 trans bireyden 1'i cinsiyet geçişi sürecine girmeyi düşünmüyor.

b. Cinsiyet geçişi sürecindeki tecrübeler

| Tecrübe | Kişi Sayısı | % |
|--|-------------|------|
| Cinsiyet geçişi ameliyatını güvendiğim bir doktora yaptırmak için ciddi miktarda para biriktirmek gerekiyordu/biriktirdim. | 79 | 66,0 |
| Hormon ilaçlarını onlardan para ödeyerek satın aldım. | 75 | 61,8 |
| Cinsiyet geçişi süreciyle ilgili yeterli bilgiye ulaşmakta zorlandım | 71 | 60,4 |
| Cinsiyet geçişi ameliyatımı özel bir hastanede yaptırmaya zorlandım/yaptırdım. | 61 | 43,5 |
| Cinsiyet geçişi sürecimin tamamını yapmak için yaşadığım şekilde süresi tamamlayabileceğimi bir hastanede bulamadım. | 21 | 14,9 |
| Tercih ettiğim cinsiyetle uyumlu tutumlarla karşılaşmadım. | 18 | 12,8 |
| Cinsiyet geçişi sürecinde adivideye yargı palasından ayrımcı tutumuya karşılaştım. | 19 | 13,6 |
| Cinsiyet geçişi ameliyatımı devlet/devlet üniversitesi hastanesinde yaptırmaya çalıştım/yaptırdım. | 18 | 12,8 |
| Tercih ettiğim cinsiyetle uyumlu tutumlarla karşılaşmadım. | 17 | 12,1 |
| Cinsiyet geçişi sürecinde adivideye yargı palasından ayrımcı tutumuya karşılaştım. | 16 | 10,6 |

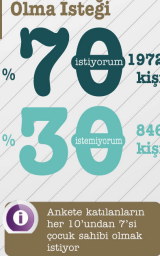
Ankete katılan her 2 trans bireyden 1'i cinsiyet geçişi ameliyatı için ciddi miktarda para biriktirmek durumunda olduğunu, hormon ilaçlarını ödeyerek satın alması ve cinsiyet geçişi sürecinde adivideye yargı palasından ayrımcı tutumuya karşılaştığını belirtiyor.

Aylık Gelir Durumunun Temel İhtiyaçları Karşılama



Ankete katılanların yüzde 35'i aylık gelirlerinin temel ihtiyaçlarını karşılamaya yetmediğini zor yettiğini belirtiyor.

Çocuk Sahibi Olma İsteği



Örgütlenme



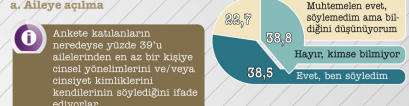
Ankete katılanların neredeyse yüzde 59'u LGBTİ haklarına ilişkin bir topluluğa katılmaya hazır olduğunu belirtiyor.

Toplu Taşımada Yaşanan Sorunlar

| Taiz | Kişi Sayısı | % |
|--|-------------|------|
| Cinsel kimliğimize girebileceğimiz bir toplu taşıma hizmetiyle 490 kişiye ulaşabiliriz derseniz daha önce inmek isteseydik | 308 | 10,7 |
| Sofordan ya da masuvinden sözlü şiddet | 130 | 4,5 |
| Yolcuların fiziksel şiddet | 62 | 2,2 |
| Sofordan ya da masuvinden fiziksel şiddet | 25 | 0,9 |

Ankete katılanların yüzde 18,5'i toplu taşımada taizle maruz kaldığını bildiriyor.

Aile



b. Aileye açılma sonucu yaşananlar

| Yaşadığı Durum | Kişi Sayısı | % |
|--|-------------|------|
| Ailemden olumsuz tepki almadım | 639 | 22,2 |
| Ailem sosyal hayatımı ciddi anlamda kısıtladı | 327 | 11,4 |
| Ailem eşcinselliği/translığı/interseksliği hastalık olarak gördüğü için beni kendi iradem dışında tedaviye zorladı | 323 | 11,2 |
| Şehir değiştirmek zorunda kaldım | 281 | 8,7 |
| Ailemin maddi imkanlarından mahrum kaldım | 191 | 6,6 |
| Aile içi şiddet gördüm | 190 | 6,6 |
| Evdan kaçtım | 167 | 5,8 |
| Zorla evlendirilmeye çalışıldım | 138 | 4,8 |
| Ölüm tehdidi aldım | 92 | 3,2 |
| Evlilikten reddedildim | 56 | 1,9 |
| Ülke değiştirmek zorunda kaldım | 27 | 0,9 |

Çalışma Hayatı

a. Meslek seçimi

| LGBTİ birey olduğum için istediğim mesleği seçemedim | Kişi Sayısı | % |
|---|-------------|------|
| Evet | 418 | 14,5 |
| LGBTİ birey olduğum için eğitimimi aldığımdan mesleği yapamıyordum | 167 | 5,8 |
| LGBTİ birey olarak açık kimliğimle rahat yaşayabileceğimi düşündüğüm bir mesleği tercih ettim | 787 | 27,4 |

b. Çalışma hayatında deneyimler



c. İşyerindeki çalışma arkadaşlarımdan birinin LGBTİ kimliği nedeniyle olumsuz yorum/tepkili aldığına duyduğum/gördüm

| Asla | Nadiren | Sıklıkla | Her zaman |
|-------|---------|----------|-----------|
| %44,5 | %60,7 | %16,6 | %12,4 |

d. İşyerinde LGBTİ bireyler karşı genel olumsuz bir yaklaşım olduğuna tereddüt ettiyim

| Asla | Nadiren | Sıklıkla | Her zaman |
|-------|---------|----------|-----------|
| %60,9 | %63,2 | %20,8 | %13,4 |

e. Hericins bir partnerim olduğu için çalışma koşulları ve izin alanlarımda (kız, emeklilik vb.) baskıya uğradığımı düşünüyordum

| Asla | Nadiren | Sıklıkla | Her zaman |
|-------|---------|----------|-----------|
| %70,9 | %63,8 | %13,4 | %6,2 |

Ankete katılanların neredeyse yarısı işyerlerinde LGBTİ bireyler karşı genel olumsuz bir yaklaşım olduğunu tereddüt ettiğini bildiriyor.

Çözümler

a. Trans bireylerin eşitliği için çözümler

| Çözüm | Kişi Sayısı | % |
|--|-------------|------|
| Nefret suçları tanınması LGBTİ bireyleri yönelik saldırılardan da etkilenmesi | 230 | 89,8 |
| Anayasamızın LGBTİ bireyleri eşit yurttaşlar olarak tanıması | 229 | 89,6 |
| Kamusal alanlarda (pölitik, öğrenim ve) trans bireylerin hakları | 231 | 89,2 |
| Konutun eşit ve güvenli verilmesi | 231 | 89,2 |
| Bireyin tercih ettiği cinsiyetini devlet tarafından tanınması için yasal süreç kolaylaştırılması | 231 | 89,2 |
| Devlet kurumlarının trans bireylerin haklarını savunması | 229 | 88,1 |
| Okullarda trans bireyler saygı duyulması için çeşitli önlemler alınması | 228 | 86,0 |
| İş yerinde ayrımcılık kavramı düzenlenmesi | 224 | 87,8 |
| Politika, iş dünyası, spor ve alanlarında topluma tanınması | 225 | 86,9 |
| Çocuk trans bireylerin haklarını savunması | 227 | 86,9 |
| Açık kimlikli LGBTİ bireylerin milletvekili ve belediye başkanı olması | 224 | 86,8 |
| Belediye meclis üyesi olması | 217 | 85,1 |
| Cinsel kimlik geçişini dind yetkililerce tanınması ve kabul edilmesi | 217 | 85,1 |
| Saklık hizmetlerine erişimin kolaylaştırılması | 207 | 82,1 |

Ankete katılan trans bireylerin yüzde 88'i kişinin tercih ettiği cinsiyetini devlet tarafından tanınması için yasal süreç kolaylaştırılması gerektiğini düşünüyor.

b. LGB bireylerin eşitliği için çözümler

| Çözüm | Kişi Sayısı | % |
|--|-------------|------|
| Devlet kurumlarının eşcinsel ve biseksüel bireylerin haklarını savunması | 2328 | 90,4 |
| Kamusal alanlarda (pölitik, öğrenim ve) eşcinsel ve biseksüel bireylerin haklarını savunması | 2318 | 90,3 |
| Anayasamızın LGBTİ bireyleri eşit yurttaşlar olarak tanıması | 2290 | 89,8 |
| Nefret suçları tanınması LGBTİ bireyleri yönelik saldırılardan da etkilenmesi | 2285 | 89,6 |
| Okullarda eşcinsel ve biseksüel bireyler saygı duyulması için çeşitli önlemler alınması | 2207 | 89,6 |
| Politika, iş dünyası, spor ve alanlarında topluma tanınması | 2207 | 89,2 |
| Çocuk trans bireylerin haklarını savunması | 2207 | 89,2 |
| Açık kimlikli LGBTİ bireylerin milletvekili ve belediye başkanı olması | 2259 | 88,2 |
| Eğilim biriktirilmemesi yasal olarak tanıması | 2254 | 88,0 |
| İşyerinde cinsel yönelimi öğrenen ayrımcılık karşıtı düzenlemelerin var olması | 2053 | 80,2 |
| Eğilim ve biseksüel cinsel yönelimlerinin dind yetkililerce tanınması ve kabul edilmesi | 1969 | 77,5 |
| Eğilim ve biseksüel bireylerin evlat edinmesinin önünün açılması | 1974 | 76,9 |

Ankete katılan LGBTİ bireylerin %89,8'i okullarda eşcinsel ve biseksüel bireyler saygı duyulmasına yönelik çeşitli önlemler alınması gerektiğini inanıyor.

c. LGBTİ derneklerinin öncelikli olarak gündemlerine alması gerekenler

| Gereken | Oran (%) |
|--------------------|----------|
| Hukuki destek | 71,7 |
| Sosyal hayat | 50,5 |
| Yaşlılık/emeklilik | 30,0 |
| Evlat edinme | 29,1 |
| Sağlık hizmetleri | 27,7 |
| Çocuk/evlat edinme | 27,7 |
| Çalışma hayatı | 25,7 |
| Eğitim | 25,7 |
| Barınma | 33,5 |
| Toplu taşıma | 14,7 |

Ankete katılanların yarısından fazlasını LGBTİ derneklerinin çalışmalarına girebileceğini ve sosyal hayatlarına katkı yapabileceğini düşünüyor.