

Yerel Ekoloji Hareketleri ve Yurttaşlık Hakları:

Algı, Bilgi ve Mücadele Olasılıkları

Bengi Akbulut

ek Ekoloji
Kolektifi

Yerel Ekoloji Hareketleri ve Yurttaşlık Hakları: Algı, Bilgi ve Mücadele Olasılıkları

Bengi Akbulut

Yerel Ekoloji Hareketleri ve Yurttaşlık Hakları:

Algı, Bilgi ve Mücadele Olasılıkları

Yazarı: Bengi Akbulut

Yayınlayan: Ekoloji Kolektifi Derneđi

Basım Tarihi: Ocak, 2016, 1. Baskı

Editör: Fevzi Özlüer

Tasarım: Ahmet M. Öđüt

Kategori: Rapor

ISBN: 978-605-83799-3-0

Ekoloji
Kolektifi

EKOLOJİ KOLEKTİFİ DERNEĐİ

İnkılap Sokak 26\4 Kızılay Ankara

+90 (312) 425 7764 | iletisim@ekolojikolektifi.org

ekolojikolektifi.org | @ekolojikolektif | ekoloji.kolektifi

Bu rapor, Yalova, Çanakkale ve Aliğa'da termik karşıtı mücadele içinde yer alan aktörlerle yapılan anket çalışmasının sonuçlarını tartışmayı amaçlamaktadır.

Bu anket çalışması, ana olarak yerel mücadele aktörlerinin genel olarak vatandaşlık ve hukuki haklarını, özel olarak da bu hakları çevre ve termik santral bağlamında kullanma kapasitesinin resminin çıkarılmasını hedeflemekteydi. Bu açıdan anket çalışması yerel mücadelelerin yetkinlik ve açmazlarını özellikle yurttaşlık haklarının kullanımı ve termik santrallere dair hukuki sürecin takibi üzerinden işlevselleştirmiş oldu.

[1] GİRİŞ	5
[2] ÇALIŞMA SAHALARI: YALOVA, ÇANAKKALE VE ALİAĞA	7
[3] ANKET ÇALIŞMASI: YÖNTEM VE UYGULAMA	9
[4] ANKET ÇALIŞMASI: BULGULAR VE BETİMLEYİCİ ANALİZLER	10
[5] TARTIŞMA VE DEĞERLENDİRMELER	33
[EK-1] UYGULANAN ANKET	35

GİRİŞ

1

Ekoloji Kolektifi olarak 2015 yılında yürüttüğümüz ana çalışmalarından birisi Türkiye’de kömür yakıtlı termik santral karşıtı yerel mücadeleleri iklim adaleti zemininde biraraya getirecek bir hat oluşturmaya yönelikti. Ülke genelinde yaygın ve çeşitli coğrafyalarda bulunan bu yerel mücadelelerle beraber bir mücadele takvimi ve mücadele araçları bütünü oluşturmak bu bağlamda önemli bir hedefimizdi. Bu çalışmanın temel sacayaklarından birini termik karşıtı mücadele alanlarında termik santral sürecinin hukuki takibini temel alan yurttaş eğitimleri oluşturdu.

Kapsam ve içeriğini zenginleştirerek devam ettirmekte olduğumuz bu çalışmanın ilk ayağı termik santral yapılması sözkonusu olan üç alanda yürütüldü: Yalova, Çanakkale ve Aliğa-İzmir. İlk aşamada odaklanmak üzere bu üç alan, Ekoloji Kolektifi olarak yakından tanıdığımız ve takip ettiğimiz vakalar olmalarının yanı sıra, hem belli bir aciliyet arzettikleri hem de birkaç açıdan (coğrafi bölge, tarihsel arkaplan, sosyo-ekonomik yapı) farklılıklar barındırdıkları için seçildi. Bu bağlamda, Şubat-Nisan 2015 arasında Yalova, Çanakkale ve Aliğa’da yapılan iklim adaleti forumları ve yürütülen yurttaşlık hakları eğitimlerinin parçası olarak bir anket çalışması da yürütüldü.

Bu üç alanda yürüttüğümüz çalışmanın farklı açılarını (iklim adaleti forumları, yurttaşlık hakları eğitimleri ve anket çalışması) birbirine bağlayan genel çerçeve kabaca yerel ekoloji mücadelelerinde örgütlenme sorunsalı olarak tarif edilebilir. Yerel mücadelelerde karşılaşılan zorlukların ortaya konulması ve bunların çözümünde işe yarayan pratik deneyimlerin tartışılması yoluyla hem özörgütlenme kapasitesini yükseltecek müdahale noktalarını tespit edebilmeyi hem de mücadelelerin kuvvetlenmesini mümkün kılacak yöntem ve pratikleri daha geniş bir perspektife oturtmayı hedefledik. Buradan hareketle farklı alanlardaki mücadele deneyimlerinin çözümlemeli bir bakış açısıyla okunabileceği zemini oluşturmaya çalıştık. Diğer bir deyişle, yerel mücadelelerde sistematik olarak karşılaşılan açmazlara, bunları üreten süreçlere ve aşma yollarına dair ipuçlarını ortaya koyacak bir çalışma yürütmeyi istedik. Bu açıdan, iklim adaleti forumları esnasında yapılan tartışmaların, yurttaşlık hakları eğitimlerinde üzerine eğilinen noktaların ve anket çalışmasının odaklandığı boyutların birbiriyle olabildiğince bakışlımlı oluşturulmasını esas aldık.

Bu genel hat içinde, anket çalışması termik santrallere karşı verilen yerel mücadelelerin özellikle de hukuki ve yurttaşlık haklarının kullanılması açısından etkinliğinin derinle-

mesine bir resminin çıkartılması hedefiyle kurgulandı. Anket çalışması ile hem yerel mücadele aktörlerinin oldukça geniş bir kesiminden bilgi elde etmek, hem de farklı alanlar arasında karşılaştırılabilir nitelikte veri edinmek mümkün oldu. Bu sayede hukuki müdahale ve mücadele yöntemlerinin yerel aktörler tarafından ne derece ve hangi biçimlerde kullanıldığı konusunda bugüne kadar parçalı ve tikel olan anlayışımızı sistematik ve temsiliyeti yüksek bilgiyle tamamlamak mümkün oldu. Diğer yandan, forum tartışmaları ve yurttaş eğitimlerinde konuyla ilgili derinlemesine bilgiler elde edebilmemiz, anket sonuçlarını çözümlemek için elzem olan tarihsel ve bağlamsal-yapısal veriyi sağladı. Anket çalışmasının önümüze koyduğu niceliksel verilerin sağlıklı bir şekilde yorumlanması ancak alanların yapısı ve arkaplanıyla ilgili niteliksel veri ile mümkün olacağından, anket çalışmasının sonuçlarını forum ve yurttaş eğitimlerinden çıkan bilgiler ışığında çözümlemeyi uygun bulduk.

Bu rapor, Yalova, Çanakkale ve Aliğa’da termik karşıtı mücadele içinde yer alan aktörlerle yapılan anket çalışmasının sonuçlarını tartışmayı amaçlamaktadır. Bu anket çalışması, ana olarak yerel mücadele aktörlerinin genel olarak vatandaşlık ve hukuki haklarını, özel olarak da bu hakları çevre ve termik santral bağlamında kullanma kapasitesinin resminin çıkarılmasını hedeflemekteydi. Bu açıdan anket çalışması yerel mücadelelerin yetkinlik ve açmazlarını özellikle yurttaşlık haklarının kullanımı ve termik santrallere dair hukuki sürecin takibi üzerinden işlevselleştirmiş oldu.

Ancak belirtmek gerekir ki hukuki ve yurttaşlık haklarına bu anlamda vermiş olduğumuz öncelik hukuk mücadelesine ekoloji hareketleri bağlamında politik-ontolojik bir ayrıcalık tanıdığımız anlamına gelmiyor. Ancak, yurttaşlık haklarının kullanılması bağlamında mücadelelerin sergileyebildikleri etkinliğin önemi de birçok açıdan yadsınmaz. Türkiye’de çevre mevzuatı son dönemde hızlı bir dönüşümden geçmiş ve çoğu düzenlemeye hukuki itiraz yolları tıkanmış olsa da, yurttaşlık hakları çerçevesinde yürütülen hukuk mücadeleleri halen ekoloji mücadeleleri için temel önemini korumakta. Yerel mücadele aktörlerinin hem içinde buldukları süreçleri değerlendirebilme ve sürecin detayları ile ilgili sağlıklı bilgiye ulaşabilmeleri, hem de toplumsal yaşamın farklı alanlarındaki karar mekanizmalarına ve özellikle mücadelelerine konu olan etkinliğe müdahale etme yollarını kullanabilmelerinin kritik faktörler olduğunu biliyoruz. Öte yandan, teknik ve hukuki

bilgiye ulaşma konusundaki yetersizlikler, bilgi edinmede ve dolayısıyla müdahalede gecikilmesi, takip ve itiraz yöntemlerinin etkin kullanılmamasının birçok mücadele için ciddi olumsuzluklar yarattığını da görüyoruz. Bu açılardan bakıldığında, yerel mücadele aktörlerinin yurttaşlık haklarını kullanma konusunda yetkinliklerini arttırmaya yönelik çalışmaların özörgütlenmeye katkısı olacağı açıktır.

Tasarımı ve uygulaması Ekoloji Kolektifi üyeleri tarafından yapılan bu anket çalışması ile yerel mücadele aktörlerinin hem bilgi edinme, yerel idarelere talep, itiraz veya şikayet iletme, yerel yönetim süreçlerine müdahil olma gibi genel yurttaşlık haklarını, hem de termik santralle mücadele bağlamında ÇED süreci içinde ve dışında müdahale ve itiraz yöntemlerini kullanma kapasitelerinin ortaya konulması hedeflendi. Bu sayede edinilen bilgilerle, hem yerel mücadele aktörlerine dair bir profil çıkarılması, hem de belli başlı demografik karakteristikler ve yurttaşlık haklarının kullanım şekli ve etkinlikler arasındaki ilişkiselliklerin resmedilmesi mümkün oldu.

Bu raporun konusu olan sahalarda elbette ki hem demografik ve sosyal yapı, ekonomik durum ve tarihsel arkaplan gibi açılardan, hem de termik santral projelerinin ilerlemesi ve termik karşıtı mücadelenin içinden geçtiği süreçler açısından belirgin farklılıklar göstermekte. Bu yüzden de sahalara dair tüm analiz ve değerlendirmelerin –anket çalışması da dahil olmak üzere—bu farklılıklar ve bağlamsal-özellik nitelikler gözönünde tutularak yapılması gerektiğini düşünüyoruz. Öte yandan, sahalarda farklılık gösteren bu niteliklerden özellikle bazılarının yerel mücadelelerin kapasite ve etkinliği açısından daha belirleyici role sahip olduklarını söylemek mümkün. Ancak bu belirleyici niteliklerin hangileri olduğu da ancak sahalarda özgül süreçlerinin karşılaştırılmasıyla ortaya konabilir ve önceden saptanamaz.

Bu raporda, yürütülen anket çalışmasının değerlendirilmesinin ancak sahalarda yapı, tarihsel arkaplanları ve mücadelelerin dinamikleriyle ilgili varolan bilgiyle beraber sağlıklı bir şekilde yapılabileceği tespitiyle hareket ettik. Bahsettiğimiz tür yapısal-tarihsel boyutlara dair veriler bir anket çalışmasıyla yakalanamayacak niteliktedir ve daha farklı yöntemlerle derinlemesine veri üretebilmeyi gerektirir. Bu nedenle burada sunduğumuz sonuçları sahalara ilişkin derlediğimiz niteliksel bilgilerle harmanlamayı uygun gördük.

ÇALIŞMA SAHALARI: YALOVA, ÇANAKKALE VE ALIĞA

Çalışmaya konu olan sahalardan ilki olan **Yalova'da** kurulması söz konusu olan termik santralin kent merkezine 13 km uzaklıktaki Taşköprü beldesinde, burada uzun zamandır faaliyet gösteren Akkök Şirketler Grubu'na ait AKSA Akrilik Kimya Fabrikası alanı içinde olması planlanmakta. Bu bağlamda termik santrale dair süreç 2006'da yapılan ön çalışmalarla başlatılmış ve 2007'de Çevre Etki Değerlendirme (ÇED) toplantısı gerçekleştirilmişti. 2009'un son aylarında termik santral inşaatının kaçak olarak başlatıldığının anlaşılması üzerine Yalova Kent Konseyi bu durumu kamuoyuna duyurmuştu. Sonrasında kurulan Yalova Çevre Platformu termik santrale karşı eylemlerini 3 yıla yakın sürdürmüştü. Bu bağlamda özellikle geniş katımlı bir bilgilendirme-farkındalık paneli düzenlenmiş olması ve yine geniş bir kesimi harekete geçirebilen imza kampanyası önemli adımlar olmuştu. Geline aşamada Yalova Platformu termiğe karşı hem hukuki mücadele hem de geniş zeminli bir halk hareketi örgütlenme uğraşı açısından ana aktör durumunda.

Bu bağlamda yerel mücadele aktörlerinin yaptığı önemli bir tespit meşruiyeti yerel halkın geniş kesimlerince sorgulandığı halde, santrale karşı geniş destek ve angajmana dayanan bir hareketin örgütlenmesinde zorlanıldığıdır. Sokakta ve termik santral projesinin olduğu yerleşim yerlerinde bu tür kitleselleşebilmiş bir tepkinin verilmesi ve farkındalığın örgütlenmesi açısından başarısız olduğu dile getiriliyor. Bu durumun olası nedenleri arasında ise özellikle iki boyuta dikkat çekilmekte. Bunlardan ilkinin Platform'daki aktif üyelerin ağırlıklı profiline, ikincisinin ise AKSA'nın alan içindeki özel durumuna dair olduğu söylenebilir. İlk boyut açısından özellikle gençlerin mücadeleye çekilmesi ve platformda aktif kılınmasında yetersiz kalınması önemli bir kısıt oluşturmaktadır. İkinci boyut açısından ise AKSA'nın başka vakalardaki tipik durumun aksine dışarıdan gelen bir sermaye grubu bir sermaye grubu olmaması önemli görünüyor. Zaten yörede uzun süredir yerleşik ve yöreye faydaları da (örn. ekonomik katkısı) zararları da (özellikle 1999 depreminde yaşanan kimyasal sızıntı) bilinen bir şirket olmasının ötesinde, AKSA Yalova'daki her kesim, kurum ve kişi üzerinde çokça etkili ve ilin dışarı tanıtımı açısından yeri tartışmasız kuruluş konumunda. Bu açıdan AKSA'nın varlığı yerel mücadelede geniş kesimlerin ortaklaşabilmesini engellemiş gibi görünüyor. Zira AKSA'nın yerelle bahsettiğimiz ilişkisi ve tarihi verilen tepkilerin şiddeti veya cılızlığı etkilemekte. VOPAK gibi 'dışarıdan' gelen başka

bir şirkete karşı daha kolay ortaklaşılabilip kısa sürede başarılı bir örgütlenme olabilmışken, AKSA bağlamının daha uzun ve zahmetli bir mücadele süreci gerektirdiği açık.

İkinci alan olan Çanakkale'de halen faaliyet gösteren üç ve inşaat halinde olan bir termik santrale ek olarak Lapseki-Biğaçan bölgesinde 10'dan fazla yeni termik santral yapılması planlanmakta. Öte yandan, bölge hem Kaz Dağları'nda yoğunlaşan altın madenciliğinin hem de 1/100.000'lik Çevre Düzeni Plânı ile bölgeye taşınacak kirli ağır sanayi, boğaz köprüsü ve bağlantı yolları, taş ocakları, çimento fabrikaları ve HES'lerin tehtidi altında. Bu süreçler daha geniş bir bağlamda okunduğunda 2013'ten itibaren enerji yatırımlarının sistematik olarak bu bölgeye kaydırıldığı ve Çanakkale bölgesinin adeta bir enerji çöplüğü olarak tayin edildiği ortaya çıkıyor. Bu arka plana karşılık Çanakkale'de güçlü bir sivil toplum yapısı olduğu ve kent-ekoloji mücadelesi konusunda kuvvetli bir birikim ve deneyimin bulunduğu yerel aktörlerce sıkça yapılan bir tespit. Bu birikim ve bilgiye kolay erişim mücadelenin hem kamuoyu ve baskı oluşturma, hem de yargı yoluyla karar sürecine müdahil olma alanlarında başarı kazanmasını sağlamış. Bunun yanı sıra ÇED süreçlerinde halkın katılımı toplantılarının protestosu ve şirketlerin organize ettiği etkinliklerin teşhiri gibi doğrudan eylemlilikler de ses getirmiş. Daha özel olarak bilgiye erişim konusunda genel anlamda sıkıntı çekilmediği ve özellikle kişisel-kurumsal bağlar sayesinde hızlı ve etkin bir biçimde gereken bilgilerin edinilebildiği görülüyor.

Bölgedeki yerel mücadelelerin önemli sıkıntılarından birisi, yukarıda da bahsettiğimiz üzere Çanakkale bölgesine yönelen çok yönlü saldırı. Zira yörede hem karşı konulan baskı kuvvetli hem de aktivistler çok sayıda mücadele arasında bölünmüş durumdadır. Bu açıdan vurgulanan en acil ihtiyaç ekoloji mücadelesinin farklı ayakları arasında işbirliği ve ortaklaşmanın zeminin kurulması. Öte yandan, bugün gelinen noktada bölgedeki mücadelelerin karşılaştığı en ciddi açmaz, çevre korumaya yönelik kazanılan davalara rağmen idarecilerin mahkeme kararlarını uygulama yükümlülüğünü yerine getirmemesi ve genel anlamda yargısal alanda edinilen kazanımların artık yeterli olmaması. Yerel aktörler bu yüzden ekoloji mücadelesinin yargı yoluyla sürece müdahale yollarına sıkışmayacak, ÇED sürecinin dönemeçlerinin dışında "yöntem ve biçimler icat etme" gerekliliğinin altını çizmektedirler. Bu bağlamda vurgulanan noktalardan biri, çevresel ve kentsel bilgiye ulaşmakta sorun yaşanmıyor olsa da bu bilgiyi hak ve

özgürlüklerin kullanılmasına yönelik pratiğe ve eyleme tahvil edecek araçların eksik olduğu ve bu açıdan ilk adım olarak bilginin ve bilgiye ulaşma yöntemlerinin demokratikleşmesinin gerektiği. Zira yerel karar alma süreçlerinden daha çok kişinin daha hızlı bir biçimde haberdar olmasının bu bağlamda yol açıcı rolü önemsenmekte. Mücadeleye katılımın daha çok odalar ve STK'lar gibi örgütlü-formel yapılar üzerinden olması ve özellikle köylü nüfusun angajmanının ancak mağduriyet yaşadıkları noktada gerçekleşiyor olması dile getirilen ikinci bir kısıt. Bu noktada köylülerin mücadelede daha kuvvetli ve sürekli varlığının sağlanabilmesi için kırsal geçim kaynaklarının güçlendirilmesi gerektiği ortaya çıkıyor.

Üçüncü ve son olarak **Aliağa-İzmir**, diğer alanlardan ayrılan bir biçimde 1970'lerden itibaren ağır-kirli sanayinin yoğunlaştığı ve bu anlamıyla neredeyse bir endüstriyel feda bölgesi olarak belirlenmiş bir alan. Bölgede bulunan rafineriler, petrokimya, gemi söküm ve demir çelik tesisleri, gübre fabrikalarına ek olarak 2012 yılı itibarıyla 3'ü kömürlü 7 termik santral yapılması planlanmıştır. Bu bağlamda termik karşıtı mücadele alandaki başat sivil toplum örgütlenmeleri olan Aliağa Çevre Platformu (ALÇEP), Foça Çevre ve Kültür Platformu (FOÇEP) ve Ege Çevre ve Kültür Platformu (EGEÇEP) tarafından ana olarak yargı mecrasında yürütülmüştür. Bugün gelinen noktada, ENKA Enerji A.Ş.'nin yapacağı santrale karşı elde edilen hukuki başarı sonucu şirket bu yatırımdan vazgeçmiş görünüyor. Şu an aktif olan ve İZDEMİR tarafından işletilen termik santralin ikinci ünitesi için ise ÇED dava süreci devam ediyor. Son olarak, SOCAR Energy tarafından yapılması planlanan ve petrokok/kömür yakacak bir diğer santrale karşı mücadele sürmekte. Buradaki önemli bir detay, projeye EGEÇEP'in yanı sıra İzmir Büyükşehir Belediyesi'nin de dava açmış olmasına rağmen daha sonra kalkınma yatırımlarına engel olmak istemedikleri gerekçesiyle Belediye'nin davadan feragat etmiş olması.¹

Aliağa bölgesinin 1970'lerin başından itibaren Türkiye sanayileşmesinin feda bölgesi olarak belirmiş olması, bölgede ekoloji mücadelesini şekillendiren en önemli unsurlardan da birisi. Zira doğa ve yaşam alanlarının uzun süredir ve sistematik olarak yıkıldığı bölgede ilaveten bir termik santralin yapıp yapılmamasının fazla bir fark yaratmayacağı fikri yaygın. Öte yandan bu süreçte devletin sanayi yatırımlarının gerçekleştirilmesine yönelik aktif ve görünür bir rol üstlenmiş olması ve yurttaşların karşı olduğu durdulamamış kimi projelerin belleği yılgınlık ve inançsızlık yaratmakta; ki yerel mücadelelerin önündeki en büyük engel bu yılgınlığı aşacak yöntemler bulabilmek. Bu engel karşısında hem Aliağa özelinde kirli sanayiden etkilenen tarım, hayvancılık, balıkçılık ve turizmde geçim sağlayan farklı ekonomik grupları termik santrale karşı yanyana getirecek geniş bir cephe kurabilecek, hem de daha geniş İzmir bölgesi sakinlerini termik santrale karşı hareketlendirecek yöntemler önem kazanıyor. Bu bağlamda yerel mücadele aktörlerinin vurguladığı bir nokta, termik santrallerin teknik nitelikleri ve sağlık etkilerine dair mevcut bilginin dağınık olmasının, bilginin yaygınlaşması, görünür hale gelmesi ve talep oluşturmak için kullanılmasını engellediği-

dir. Öte yandan, termik santral sürecine dair hukuki bilgiye erişimde ciddi bir sıkıntı yaşanmasa da, herhangi bir projenin tehdit oluşturmasını beklemeden doğa korumanın bir yurttaşlık hakkı olarak etkin kullanabilmesi açısından kısıtlı kalındığının da altı çizilmekte.

Toparlamak gerekirse, her üç alanda da yerel mücadelelerin karşılaştığı bağlama özgü engeller ve kısıtlar bulunmakta. Örneğin Yalova'da termik santralin arkasındaki şirketin yerelde sahip olduğu meşruiyet en temel sıkıntı olarak belirginleşiyor. Çanakkale'de ise çok parçalı bir saldırının karşısında bilgiye erişimde sıkıntı yaşanmadığı, ancak bilgiyi hukuki mücadelenin ötesine geçmek için kullanmada açılıma ihtiyaç duyulduğu öne çıkıyor. Son olarak Aliağa'da en temel mesele bölgenin feda edildiğinin kanıksanmasının yarattığı yılgınlığı aşmak için mevcut bilgi ve araçları etkinleştirebilmek. Bu açıdan çalışmamızın odağını oluşturan yurttaşlık haklarının kullanım seviyesi ve biçimindeki farklılıklar, bu bağlamsal tablolarla beraber dikkate alınmalıdır.

Öte yandan, her üç alanı ortak kesen sorun alanları da bulunuyor. Bunlardan ilki hem devlet hem de sermaye tarafından yeniden üretilen ve yerel gruplar nezdinde de kuvvetli bir yansımaya bulunan kalkınmaya karşı çevrecilik karşıtlığı. Termik santral projelerinin Türkiye'nin enerji ihtiyacını karşılamak ve enerji bağımlılığını azaltmak, dolayısıyla da ülkenin kalkınması için elzem olduğu söylemi mücadeleleri hem güçsüzleştirilen hem itibarsızlaştıran bir faktör. Bunun en somut görününtüsü yerelerde termik santral projelerinin istihdam yaratacakları vaadiyle veya kamulaştırma bedelleriyle kabul ettirilmeye çalışılması. Kırsal geçim kaynaklarının yokolması ve kırsaldan hızlı bir kopuşun yaşandığı düşünüldüğünde, kalkınma-çevrecilik karşıtlığının yarattığı somut kısıtlar daha iyi anlaşılacaktır. Buna paralel olarak görülebilecek ikinci bir ortak sorun alanı, kırsal nüfusun mücadeleye katılımında kısıtlı kalınması ve mücadelelerin genellikle odalar ve STK'lar gibi formel yapılar üzerinden yürütülmesi. Bu noktada özellikle kırsal nüfusun ekoloji mücadelesine katılımının süreklileştirilmesinde sıkıntı yaşandığı, daha genel olarak da mücadelelerin kitleleşmekte kısıtlı kaldığı ortaya çıkıyor. Son olarak, her üç alanda da yerel yönetimlerin mücadelelere destek vermemesinin (ve hatta kimi alanlarda köstek olmasının) yarattığı sorunlar önemli görünmekte.

1 <http://www.gercekgundem.com/yurttan-haberler/88017/buyuksehir-petkim-davasini-geri-cektiler>

ANKET ÇALIŞMASI: YÖNTEM VE UYGULAMA

Çalışmada uygulanan anketin jenerik bir versiyonu Ek 1'de verilmiştir. Anket tasarımında, hem Türkiye ve dünyada yapılmış benzer çalışmalardan yararlanılmış hem de anketin uygulanacağı sahaların öznel koşulları dikkate alınmıştır. Görüleceği üzere anket, demografik ve sosyo-ekonomik özellikler; genel vatandaşlık ve hukuki haklara dair farkındalık ve bilgi; genel vatandaşlık ve hukuki hakları kullanma biçimleri; çevre mücadeleleri özelinde vatandaşlık ve hukuki haklara dair farkındalık ve bilgi; ve yine çevre mücadeleleri özelinde vatandaşlık ve hukuki hakları kullanma biçimlerine dair modüllerden oluşturulmuştur.

Yurttaş haklarına dair farkındalık ve bilgi soruları, hem farklı konularda yurttaş hakların nasıl kullanılacağını bilip bilmediklerini, hem de bizzat bu hakların kullanımına dair gerektiğinde nasıl bilgi edineceklerini bilip bilmediklerini ölçecek şekilde tasarlanmıştır. Bu şekilde, haklar ve kullanımlarına dair bilgi seviyesi düşük olsa bile gerektiği durumlarda bu bilginin nasıl edinileceğinin bilindiği durumların gözden kaçırılmaması hedeflenmiştir. Diğer taraftan, anket yurttaşlık hakkı kapsamında bir dizi müdahale ve katılım yöntemi için, bu yöntemlerin denek tarafından herhangi bir zamanda kullanılıp kullanılmadığını, eğer kullanılmadıysa da bunun nedenlerini irdeleyen sorular içermektedir. Bu şekilde sadece katılım ve müdahale yöntemlerine dair bilgi ve kullanım seviyesi değil, yurttaş haklarının etkin kullanılmamasının nedenlerinin de daha kapsamlı bir resmini çıkarmak amaçlanmıştır.

Anket, Yalova, Çanakkale ve Aliğa'da temsili olmayan ve yerel aktivistlerden oluşan, Yalova'da 31, Çanakkale'de 17 ve Aliğa'da 20 olmak üzere toplam 68 kişilik bir örnekleme uygulanmıştır. Anketin uygulandığı örneklem Ekoloji Kolektifi çağrısıyla bu alanlarda yapılan İklim Adaleti Forumlarına katılım gösteren kimselerden oluşmaktadır. Diğer bir deyişle, anket bu bölge sakinleri arasından rastsal seçilmiş bir gruba değil, muhtemelen termik çevre sorunları ve özellikle de santrallere dair belli bir algı, farkındalık ve etkinlik seviyesine sahip, tam da bu nedenle bahsi geçen forumlara katılmış bir gruba uygulanmıştır.

Örneklem seçiminde genel ve altgrup (örneğin yaş, cinsiyet, sosyo-ekonomik statü, vs) temsiliyetine, tabakalandırma ve rastsal seçime dikkat edilmediğinden anket sonuçlarının Yalova, Çanakkale ve Aliğa'da yaşayanlara dair genel durumu temsil ettiğini söyleyemeyiz. Dolayısıyla aşağıda sunduğumuz anket bulguları yorumlanırken bunların aslen belirli bir gruba

dair bir tablo sunduğu gözönünde tutulmalıdır. Ancak yine de kullandığımız örneklemin kapsamı dikkate alındığında, anket sonuçlarının aydınlatıcı olduğu düşünmekteyiz. Zira anket çalışmasının bu alanlarda termik santral karşıtı mücadelenin aktif yürütücüleri sayılabilecek aktörlerin neredeyse tamamına ulaştığı kanısındayız. Çalışmanın amacının özellikle yerel mücadele aktörlerinin bilgiye erişme ve etkin kullanma bağlamında karşılaştığı engeller olduğu gözönünde tutulunca, anketin odak kitlesi olan bu grubu temsiliyetinin oldukça güçlü olduğunu düşünüyoruz.

ANKET ÇALIŞMASI: BULGULAR VE BETİMLEYİCİ ANALİZLER

4.1. Örneklem Profili

Tablo 1'de örneklemin genel demografik karakteristikleri ve sosyo-ekonomik nitelikleri verilmektedir. Görüleceği üzere toplam örneklemin yüzde 38 civarı kadınlardan oluşmaktadır ve yaş ortalaması 48'dir. Kadın oranının en yüksek olduğu alan Aliğa, en düşük olduğu alan ise Yalova olarak görünmektedir. Ortalama yaşın en yüksek olduğu alan ise Çanakkale'dir. Öte yandan, örneklemin ortalama eğitim seviyesinin yüksekliği dikkat çekicidir: her üç alanda da görüşülenlerin yaklaşık yarısı üniversite veya üzeri seviyede eğitime sahip olduğunu belirtmiştir. İşgücü durumu açısından örneklemin ağırlıklı olarak emekliler ve kamuda sürekli çalışanlardan oluştuğu, ancak üç alan arasında bu açıdan farklılıklar da bulunduğu görülmektedir.

Bu noktada her üç alanda yaşanan ortak sorunlardan birisinin mücadeleye katılımın kitleleşememesi, gençlere ulaşmakta sıkıntı yaşanması ve katılımın genel olarak odalar ve STK'lar gibi formel yapılar üzerinden gerçekleşmesi olduğunu hatırlatmakta fayda var. Zira yaş, eğitim seviyesi ve işgücü durumuna dair bu bulgular yerel mücadelelere katılımın profiline dair bir önceki bölümde bahsettiğimiz genel tabloyu doğrular niteliktedir. Ortalama yaşın oldukça yüksek olduğu alanlar Çanakkale (neredeyse 55) ve Aliğa (neredeyse 53) gençlerin katılımına yönelmenin kritik olduğu yerler olarak öne çıkmakta. Yalova'da ise kadınların mücadeleye katılımını artırmanın önemli olduğu görülmüştür.

4.2. Yurttaşlık Hakları, Katılım ve Bilgi

Tablo 2, genel anlamda yurttaşlık haklarını kullanma ve karar süreçlerine müdahil olmanın farklı boyutlarının yerel aktivistler tarafından ne derece kullanıldığının ve kullanıldıkları durumlarda karşılaşılan sonuçları sunmaktadır. Tablo 3 ve 4 ise, şayet bahsi geçen müdahale ve katılım yöntemleri kullanılmadıysa, kullanılmama nedenlerini sahalar ve cinsiyete göre kırılımlarıyla beraber göstermektedir. Bu sayede müdahale ve katılım yöntemlerini kullanmama nedenleri arasında sahalar özelinde belirginleşen veya kadınlar ve erkekler arasında farklılaşan noktalar varsa tespit etmek hedeflenmiştir.

Tablo 2'de görüldüğü üzere bilgi edinme başvurusunda bulunanların oranı da, herhangi bir kuruma itiraz/şikayet iletmeye yollarını kullananların oranı da %50'nin üzerindedir. Ancak herhangi bir kuruma yerleşik yollarla talep iletmeye ve karar mekanizmalarına aktif katılım yöntemlerini kullanan-

ların oranı dikkat çekici derecede düşüktür. Diğer bir deyişle, mücadeleler savunma yöntemlerini (itiraz, şikayet, vs) kullanmakta belli bir yetkinlikte görünmektedir; ancak belirli bir şikayet veya itirazdan bağımsız talepler oluşturma ve bu talepleri karar süreçlerine müdahil ederek işlevselleştirme konusunda oldukça cılız kalmaktadırlar. Bu bulgu, genel anlamda mücadelelerin savunma pozisyonunda olmaları ve alternatifleri tasarlama-talep etme konusunda kısıtlı kalmalarının bir göstergesi olarak yorumlanabilir.

Bu durumun nedenlerine yönelik Tablo 3 ve 4'te sunulan veri incelendiğinde ise, en ağırlıklı olarak bu yöntemleri kullanacak kaynak/zamanın olmadığı ortaya çıkmaktadır. *Talep iletmeye* yöntemini neden kullanmadığına cevap verenlerin %32'si, *katılım* yöntemini neden kullanmadığına cevap verenlerin ise %34'ü, bu imkanları kullanacak kaynak ve zamanların olmadığını ifade etmiştir. Bu tür imkanların varlığına dair bilgi eksikliği ise önemli bir neden olarak görünmemektedir. Diğer bir deyişle, mücadele aktörleri herhangi bir kuruma talep iletebileceklerinin de karar süreçlerine müdahale edebileceklerinin de farkında görünmektedir. Dolayısıyla, yerel mücadelelerin bu iki boyuta öncelikle zaman ve kaynak kullanımıyla ilgili sorunları çözmek üzere adım atması gerektiği, bu boyutlar özelinde kullanılabilir yöntemlere dair bilgilenmeye ihtiyaç duyduğu ortaya çıkmaktadır. Bu noktada önemli başka bir bulgu, *itiraz veya şikayet iletmeye* yollarının kullanılmamasının en önemli nedeninin bu yöntemlerin herhangi bir işe yaramayacağını düşünülmesi olduğudur. Yurttaşların itiraz ve şikayetlerinin idare tarafından dikkate alınmayacağı algısı, daha önce de bahsettiğimiz genel yığınlığın bir ifadesi olarak okunabilir.

Öte yandan, özellikle talep iletmeye ve karar süreçlerine katılım yöntemlerinin kullanılmaması açısından sahalar arasında önemli farklar görünmektedir. Zira her iki boyut için Çanakkale'de öne çıkan neden bu yöntemlerin somut olarak nasıl kullanılacağına dair yeterli bilgiye sahip olmamak, Aliğa'da öne çıkan neden ise bu yöntemlerin işe yarayacağına inanmıyor olmaktır. Bu sonuç sahalar arasında ilerde yapılması olası çalışmalar açısından kritiktir: Örneğin, Çanakkale'de özörgütlenme kapasitesini artırmaya yönelik herhangi bir faaliyetin yurttaşlık hakları bağlamında farklı yol ve yöntemler hakkında bilgilendirme ve bu bilgiyi yaygınlaştırmaya yoğunlaşmasının önemli katkısı olacaktır. Aliğa'da ise ortaya çıkan tablonun bilgi seviyesi ile ilgili bir sorun olmaktan ziyade genel bir yıl-

TABLO 1. ÖRNEKLEM GENEL KARAKTERİSTİKLER

	Tüm Örneklem (68)	Yalova (31)	Çanakkale (17)	Aliağa (20)
Kadın (%)	25 38.5	9 29	6 37.5	10 55.6
Yaş (Ortalama)	48	41.9	54.8	52.9
EĞİTİM DURUMU				
İlkokul Mezunu (%)	2 3.1	1 3.2	0 0	1 5.9
İlköğretim/Ortaokul Mezunu (%)	4 6.2	2 6.4	1 6.2	1 5.9
Lise Mezunu (%)	16 25	8 25.8	5 31.2	3 17.7
Yüksekokul Mezunu (%)	10 15.6	4 12.9	2 12.5	4 23.5
Üniversite ve Üzeri Mezunu (%)	32 50	16 51.6	8 50	8 47
MEDENİ DURUM				
Evli (%)	38 59.4	13 42	10 62.5	15 88.2
Bekar (%)	16 25	11 35.5	3 18.8	2 11.8
Boşanmış/Eşi Vefat Etmiş	10 15.6	7 22.6	3 18.8	0 0
İŞGÜCÜ DURUMU				
Emekli (%)	28 43.8	10 32.3	7 43.8	11 64.7
Öğrenci (%)	6 7.8	5 16.13	1 6.3	0 0
Ev Kadını (%)	1 1.6	0 0	1 6.3	0 0
İşsiz-İş Arıyor (%)	1 1.6	0 0	0 0	1 5.9
İşsiz-İş Aramıyor (%)	1 1.6	0 0	0 0	1 5.9
Kamuda Sürekli Çalışan (%)	15 23.4	10 32.3	3 18.8	2 11.8
Özel Sektörde Sürekli Çalışan (%)	5 7.8	3 9.7	2 12.5	0 0
Geçici İşlerde Çalışan (%)	3 4.7	2 6.5	1 6.3	0 0
Esnaf/Kendi İşi (%)	5 7.8	1 3.2	2 12.5	2 11.8

TABLO 2. GENEL KATILIM VE MÜDAHALE YÖNTEMLERİNİ KULLANMA

	Tüm Örneklem	Yalova	Çanakkale	Aliağa
Herhangi bir kurumdan bilgi edinme başvurusu yapmak	52.3%	45.2%	60.0%	57.9%
<i>Bilgi başvurusuna sonuç almak*</i>	71.4%	80.0%	66.7%	63.6%
Herhangi bir kuruma itiraz veya şikayet iletmek	58.5%	67.7%	46.7%	52.6%
<i>İtiraz veya şikayete sonuç almak*</i>	57.5%	66.7%	42.9%	50.0%
Herhangi bir kuruma yerleşik yollarla talep (örn. altyapı hizmetlerinin iyileştirilmesi, mahalleye park yapılması, vs.) iletmek	37.5%	38.7%	21.4%	47.4%
<i>İletilen talebe sonuç almak*</i>	62.1%	66.7%	66.7%	54.6%
Karar verme süreçlerine (örn. belediye meclisi toplantıları) bizzat ve aktif katılım	37.5%	32.3%	71.4%	21.1%
<i>Katılım sürecinden sonuç almak*</i>	46.2%	40.0%	66.7%	28.6%

Not: * ile işaretlenen kalemlerde sunulan yüzdeler, bir üstteki ibareye olumlu cevap veren (bahsi geçen yöntemi kullandığını beyan edenler) arasından sonuç alanların yüzdesini ifade etmektedir.

TABLO 3. KATILIM VE MÜDAHALE YÖNTEMLERİNİ KULLANMAMA NEDENLERİ, CİNSİYETE GÖRE

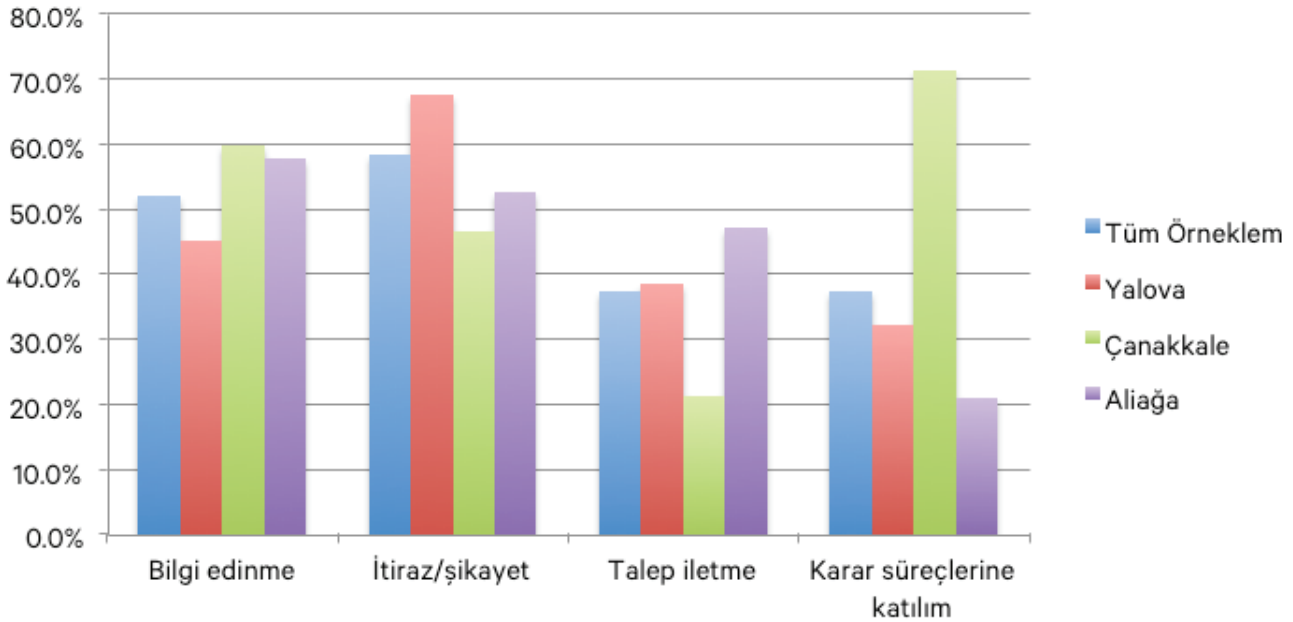
	Tüm Örneklem				Erkek				Kadın			
	İmkani olduğunu bilmemek	İmkani kullanacak bilgi eksikliği	İmkani kullanacak zaman/kaynak eksikliği	İşe yarayaçağına inanamamak	İmkani olduğunu bilmemek	İmkani kullanacak bilgi eksikliği	İmkani kullanacak zaman/kaynak eksikliği	İşe yarayaçağına inanamamak	İmkani olduğunu bilmemek	İmkani kullanacak bilgi eksikliği	İmkani kullanacak zaman/kaynak eksikliği	İşe yarayaçağına inanamamak
Bilgi edinme başvurusu yapmak	3.7%	22.2%	25.9%	18.5%	--	16.0%	20.0%	8.0%	--	15.4%	15.4%	23.1%
İtiraz veya şikayet iletmek	4.8%	28.6%	19.1%	33.3%	--	16.0%	8.0%	20.0%	--	18.2%	18.2%	18.2%
Herhangi bir kuruma talep iletmek	3.6%	17.9%	32.1%	25.0%	--	12.0%	20.0%	20.0%	--	16.7%	33.3%	16.7%
Karar verme süreçlerine katılım	3.5%	27.6%	34.5%	20.7%	--	20.8%	29.2%	16.7%	7.7%	23.1%	23.1%	15.4%

TABLO 4. KATILIM VE MÜDAHALE YÖNTEMLERİNİ KULLANMAMA NEDENLERİ, ALANLARA GÖRE

	Yalova				Çanakkale				Aliğa			
	İmkani olduğunu bilmemek	İmkani kullanacak bilgi eksikliği	İmkani kullanacak zaman/kaynak eksikliği	İşe yarayaçağına inanamamak	İmkani olduğunu bilmemek	İmkani kullanacak bilgi eksikliği	İmkani kullanacak zaman/kaynak eksikliği	İşe yarayaçağına inanamamak	İmkani olduğunu bilmemek	İmkani kullanacak bilgi eksikliği	İmkani kullanacak zaman/kaynak eksikliği	İşe yarayaçağına inanamamak
Bilgi edinme başvurusu yapmak	10.7%	25.0%	7.1%	17.9%	--	25.0%	--	--	14.3%	28.6%	--	42.9%
İtiraz veya şikayet iletmek	15.4%	15.4%	3.9%	3.9%	--	33.3%	--	33.3%	20.0%	--	--	80.0%
Herhangi bir kuruma talep iletmek	10.7%	28.6%	10.7%	14.3%	--	50.0%	--	--	16.7%	--	16.7%	66.7%
Karar verme süreçlerine katılım	--	20.7%	31.0%	10.3%	--	100.0%	--	--	16.7%	--	16.7%	50.0%

GRAFİK 1. MÜDAHALE VE KATILIM YÖNTEMLERİNİ KULLANMA

Müdahale ve Katılım Yöntemlerini Kullanma



gınlık ve güvensizlik ifadesi olduğu söylenebilir. Bu açıdan Ali-
ağa özelinde gereken bilgilendirmeye yönelik çalışmalardan
çok bu güvensizlik ve yılgınlığı kıracak ve motivasyon yenile-
yecek yolların düşünülmesi ve etkinleştirilmesidir.

Son olarak, bahsi geçen katılım ve müdahale yöntemleri
kullanıldığında bir sonuç alınıp alınmadığına dair bulgular, en
yüksek oranda bilgi edinme başvurularına sonuç alındığını, en
düşük oranda ise karar verme süreçlerine katılım bağlamında
alındığını göstermektedir.

Yurttaşlık haklarının kullanılmasına dair (hangi kurumun
muhattap alınması gerektiği, hangi yöntemlerin kullanılabi-
leceği, farklı karar süreçleriyle ilgili nasıl bilgi sahibi oluna-
cağı, vs) genel bilgi seviyesi Tablo 5'te verilmiştir. Bu tablo-
daki ilk 4 sütun, farklı boyutlar için ortalama bilgi seviyesini
1-5 skalasında (1 hiç bilgi sahibi değilim ve 5 tamamen bilgi
sahibi olmak üzere) vermektedir. Sonraki 4 sütun ise
bu boyutlara dair bilgi sahibi olmak istense bu bilgiye nasıl
ulaşacağını bildiğini söyleyenlerin yüzde olarak oranını ver-
mektedir. Buna göre, bu boyutların çoğunda genel bilgi sevi-
yesi 3'ün üzerindeyken (kısmen ve üzeri bilgi), yerel yönetim
organlarının kararları, imar planlaması süreçleri ve yerel
yönetim bütçeleri konusunda ortalama bilgi seviyesi oldukça
düşüktür.

Öte yandan, gerekirse bahsi geçen konulardan herhangi
birinde nasıl bilgi edinebileceğini bildiğini ifade edenler ör-
neklerin büyük çoğunluğunu (yüzde 80'den fazlası) oluşturu-
maktayken, yine yerel yönetimlere dair bu üç boyutta bilgiye
nasıl ulaşılacağını bilenlerin oranı diğer konulara kıyasla azdır
(yüzde 50 civarı). Bu açıdan, yerel yönetim organlarının karar-
ları, imar planlaması süreçleri ve yerel yönetim bütçeleri bağ-
lamında katılım ve müdahalenin yollarını öğrenme/keşfetme
konusunda da sıkıntı yaşandığı ortaya çıkmaktadır.

Bu iki bulgudan hareketle, yerel mücadele aktörlerinin
özellikle yerel yönetim organlarının karar süreçleri, işleyişe
koydukları kararlar ve bütçeleri konusundaki bilgileri zayıf
görmektedir. Yerel yönetimlerin yurttaş katılım ve talep-
lerine merkezi devlet organlarına nazaran daha açık olacağı
düşünüldüğünde bu durum kritik bir eksiklik olarak görül-
melidir. Dolayısıyla, sahalarda özellikle yerel yönetim faaliyet
ve bütçelerine yönelik yürütülecek bilgilendirme faaliyetleri
mücadelelere önemli bir imkan alanı açacaktır.

Son olarak, sahalarda bir karşılaştırma yapıldığında Ali-
ağa'da hem genel bilgi seviyesinin hem de bilgiye nasıl ulaşıl-
acağı bilgisine sahiplik oranının diğer sahalara kıyasla düşük
olduğu, Çanakkale'de ise her iki bağlamda da bilgi seviyesinin
yüksek olduğu göze çarpmaktadır. Bu bulguyu bir önceki böl-
ümde tartıştığımız noktalarla beraber okuduğumuzda, Ali-
ağa'da bilginin yaygınlaştırılması, Çanakkale'de ise mevcut
bilginin etkin mücadele araçlarına tercüme edilmesi alanında
açılım yapılması gerekliliği ortaya çıkmaktadır.

Grafik 3-10 bahsi geçen tüm yurttaşlık hakkı boyutlarında-
ki bilgi seviyesinin 1-5 skalasındaki dağılımını cinsiyete göre
ayrıştırarak görselleştirmektedir. Bu grafiklerden çıkan en
çarpıcı sonuçlar, kadınların erkeklere nazaran bilgi seviyele-
rinin her kalemde daha düşük olduğudur. Elbette bu ilişkinin
bir korelasyon olduğu ve nedensellik içermediği, yani kadın
olmanın daha düşük bilgi seviyesine sahip olmaya yol açtığı

şeklinde yorumlanamayacağı gözönünde tutulmalıdır. Ancak
yine de, mücadelenin kadın aktörlerinin daha düşük seviyede
bilgiye sahip olması önemli bir sorun olarak görülmelidir.

4.3. Devlete ve İdareye Yönelik Algılar

Devlet, merkezi ve yerel idarelere yönelik algı ve değerlen-
dirmelere dair genel sonuçlar Tablo 6'da sunulmaktadır. Bu
tabloda, verilen ifadelerle ne derece hem fikir olunduğunun
1-5 skalasında (1 tamamen katılıyorum ve 5 hiç katılmıyorum
olmak üzere) ortalama değeri gösterilmektedir. Görüleceği
üzere, hem devletin, hem de alanlardaki merkezi ve yerel ida-
relerin vatandaş ve bölgelere eşit davranmadığı algısı ağır bas-
makta, halkın fikirlerinin ne devlet ne de yerel idare nezdinde
dikkate alınmadığı düşünülmemekte ve devletin çevre korumaya
hiç önem vermediği fikri yaygın olarak bulunmaktadır.

Devlet ve idarelere dair algı ve beklentilerin yurttaşlık
haklarının kullanımı, karar süreçlerine müdahale ve katılım
açısından (ve daha genel olarak yerel mücadelenin etkinliği
üzerinde) somut etkilerini birebir ölçecek verimiz bulunmu-
yor. Ancak sahalara dair niteliksel-tarihsel bilgi ve deneyimi-
miz, bu algı ve beklentilerin yılgınlık ve yenilmişlik hissiyle
paralel işlediği, bu açıdan da yerel mücadeleleri baltalayan bir
ön-engel olduğu yönünde. Bu açıdan sahalarda karşılaştı-
rılmalı veriler özellikle aydınlatıcıdır. Örneğin, Aliğa'da akti-
vistlerin idareler ve devlete dair değerlendirmeleri neredeyse
tüm boyutlarda ortalamada daha olumsuzdur. Bu bulgu, daha
önce tartıştığımız diğer sonuçlarla ve Aliğa'nın bağlamsal ni-
telikleriyle beraber düşünüldüğünce oldukça anlamlıdır. Zira
devlet ve idareye dair algıların bu yönde olması yerel müca-
delenin en temel açmazının yılgınlık ve inancsızlık olduğunu
doğrular niteliktedir. Daha genel anlamda bu bulguların, mer-
kezi ve yerel idarelere dair beklentilerin, yerel mücadelelerin
önünü kesmesini engelleyecek strateji ve pratikler geliştirme-
nin kritik olduğunu işaret etmekte.

4.4. Çevre Algıları ve Haberdarlık

Anketin çevreye dair algı ve haberdarlıkla ilgili modülünden
elde edilen veriler Tablo 7 ve 8 ile Grafik 11, 12, 13 ve 14'te su-
nulmaktadır. Tablo 7, özel olarak ÇED süreci ile ilgili bir dizi
boyutta (sürecin farklı aşamalarının ne olduğu, sürecin hangi
aşamada olduğu, nihai sonucun ne olduğu, farklı aşamalarda
müdahale yolları, vs) bilgi sahibi olduğunu ifade edenlerin
oranını alanlar ve cinsiyet kırılımıyla beraber göstermektedir.

Buna göre, ÇED sürecine dair bilgi sahibi olma oranı
sürecin farklı boyutlarına göre %30 ile %70 arasında de-
ğişmektedir. Bu boyutlar arasında özellikle halkı bilgilendirme
toplantılarına dair bilgi edinme ve bu toplantılarda sürece
müdahil olma yolları konusunda bilgi sahipliği en yüksek
oranda görünmektedir: (sırasıyla %60 ve %70 civarı). Hal-
kının bilgilendirme toplantılarında bulunmanın ve özellikle
de toplantının yaptırılmadığı kaydı tutturulmasının güncel
ekoloji mücadelelerinde yaygın biçimde kullanılan bir stra-
teji olduğu düşünüldüğünde özellikle halkı bilgilendirme
toplantılarına dair bilgi seviyesinin yüksek olması beklendi-
k bir durumdur.

Öte yandan, özellikle dört boyuta dair bilgi seviyesinin dü-
şüklüğü dikkat çekicidir: ÇED sürecinden muafiyet kararına

TABLO 5. GENEL BİLGİ SEVİYESİ VE BİLGİYE ERİŞİM YETKİNLİĞİ, ALANLARA GÖRE

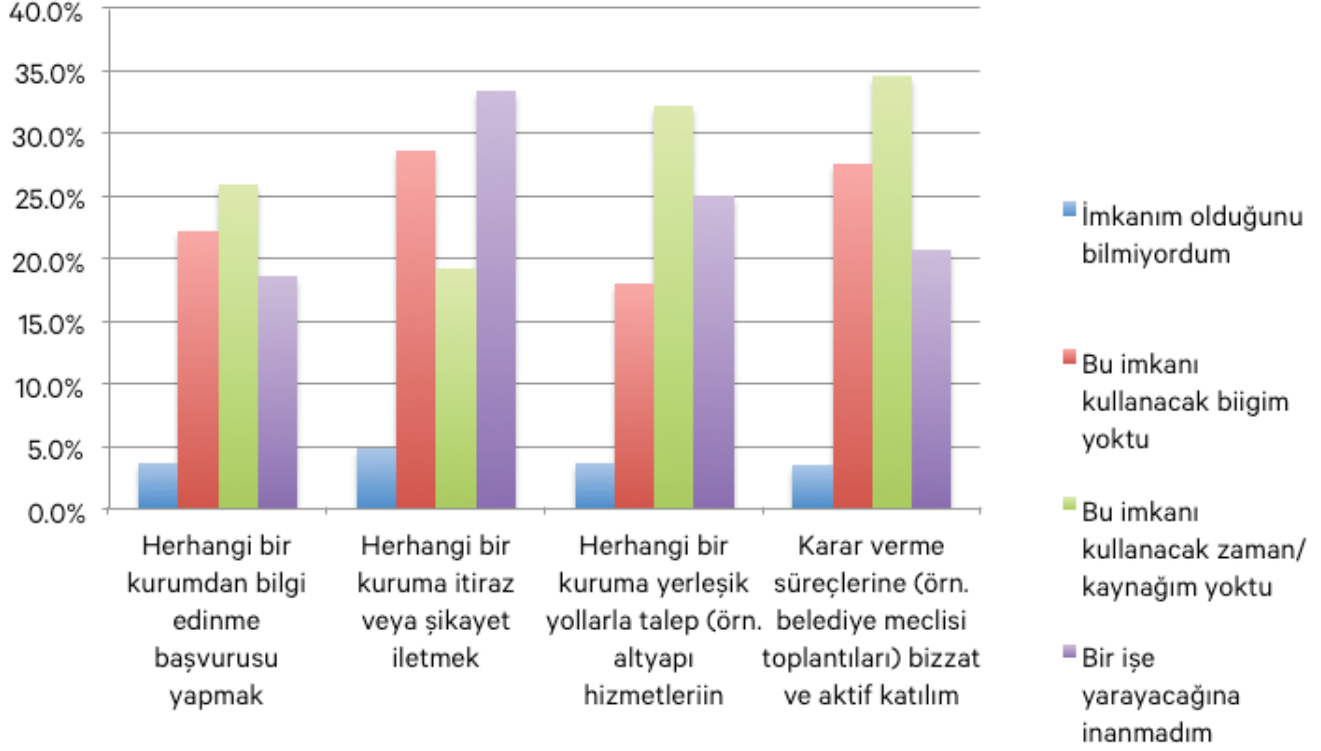
	Ne kadar bilgiye sahipsiniz?				Gerekirse bu konuda nasıl bilgi edinebileceğinizi biliyor musunuz?			
	Tüm Örneklem	Yalova	Çanakkale	Aliağa	Tüm Örneklem	Yalova	Çanakkale	Aliağa
Herhangi bir talep veya şikayetimi yöneltmem gereken kurumun hangisi olduğu konusunda	3.3	3.5	3.5	3.0	89.2%	90.0%	100.0%	79.0%
Yerel kurumların (belediye, çevre ve şehircilik müd., tarım müd. vs) görev ve sorumluluk alanları konusunda	3.3	3.4	3.6	3.1	84.4%	86.7%	93.3%	73.7%
Herhangi bir talep veya şikayetimi hangi yöntemlerle iletme imkanım olduğu konusunda	3.4	3.3	3.7	3.3	84.1%	86.7%	86.7%	77.8%
Bilgi edinme hakkı kapsamında kullanabileceğim bilgi edinme yöntemleri konusunda	3.0	3.1	3.5	2.6	85.7%	90.0%	93.3%	72.2%
Oy vermek dışında varolan yönetime katılma araçları konusunda	3.3	3.2	3.5	3.4	88.7%	90.0%	92.9%	83.3%
Belediye encümeni, belediye meclisi vs. gibi yerel yönetim organlarının kararları konusunda	2.9	2.8	3.1	2.9	80.7%	80.0%	92.9%	72.2%
İmar planlamaları sürecinin detayları konusunda	2.2	2.3	2.5	1.8	66.1%	63.3%	85.7%	55.6%
Yerel yönetim bütçelerinin detayları konusunda	1.9	2.0	2.1	1.7	60.3%	53.3%	80.0%	55.6%

TABLO 6. DEVLET ALGILARI, ALANLARA GÖRE

	Tüm Örneklem	Yalova	Çanakkale	Aliağa
Türkiye’de devlet hizmet verirken tüm vatandaşlara eşit muamele ediyor.	1.4	1.4	1.7	1.1
Türkiye’de devlet yol yapmak, okul açmak gibi yatırımlara karar verirken belli il ve ilçelere öncelik veriyor.	3.9	3.9	3.9	3.8
YAŞADIĞIM BÖLGEDE kaymakamlıklar hizmet verirken vatandaşlara eşit muamele yapıyor.	2.1	2.3	1.8	2.1
YAŞADIĞIM BÖLGEDE belediyeler hizmet verirken vatandaşlara eşit muamele yapıyor.	2.1	2.2	2.3	1.9
YAŞADIĞIM BÖLGE ile ilgili kararlar verilirken yerel halkın fikirleri dikkate alınıyor.	1.7	1.7	2.1	1.4
Türkiye’de devlet karar verirken halkın fikirlerini dikkate alıyor.	1.3	1.5	1.3	1.1
Türkiye’de devlet çevre korumaya öncelik veriyor.	1.2	1.2	1.2	1.1

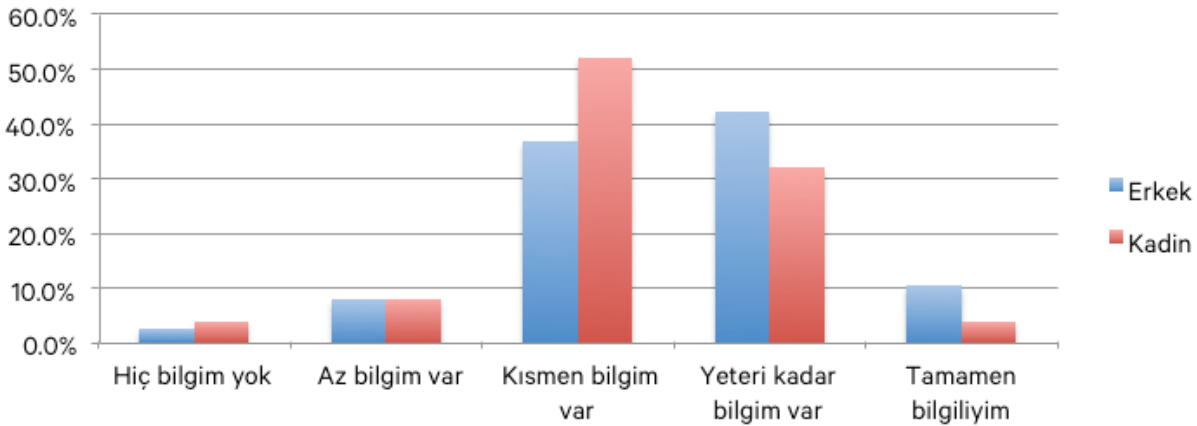
GRAFİK 2. MÜDAHALE VE KATILIM YÖNTEMLERİNİ KULLANMAMA NEDENLERİ

Müdahale ve Katılım Yöntemlerini Kullanmama Nedenleri



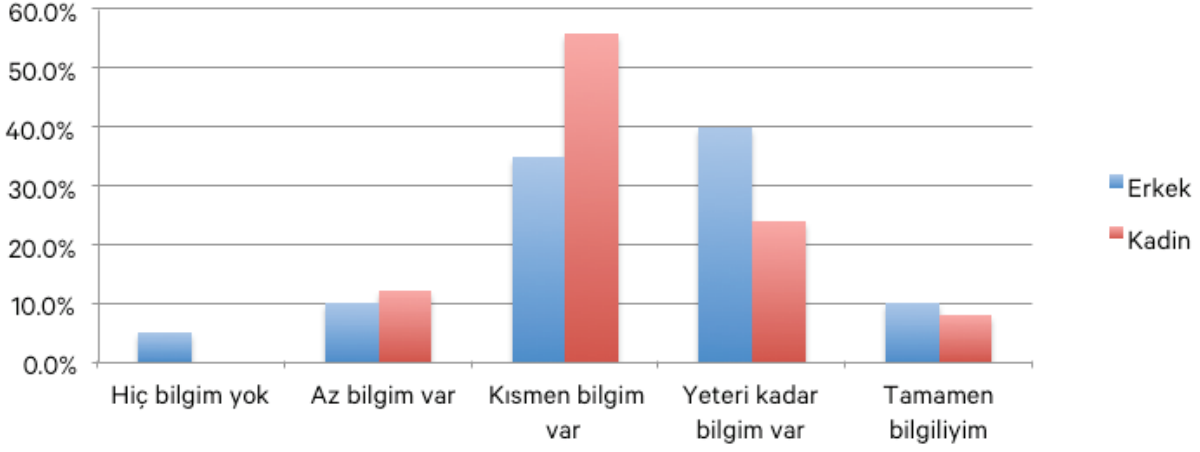
GRAFİK 3. TALEP VEYA ŞİKAYETİN YÖNELTİLECEĞİ KURUMA DAİR BİLGİ SEVİYESİ

Talep veya şikayetin yönettileceği kurumun hangisi olduğu



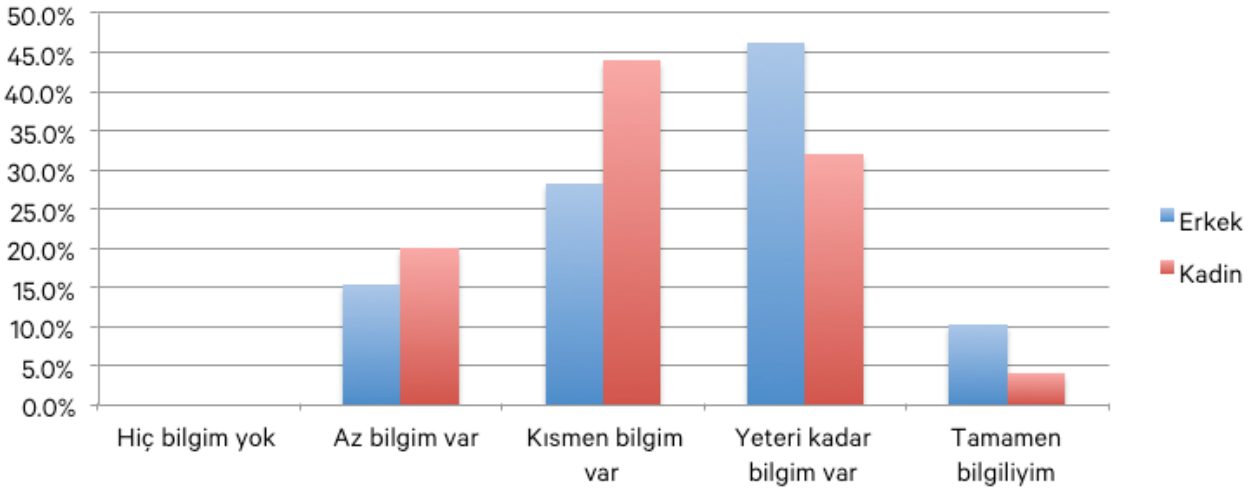
GRAFİK 4. YEREL KURUMLARIN GÖREV VE SORUMLULUK ALANLARINA DAİR BİLGİ SEVİYESİ

Yerel kurumların görev ve sorumluluk alanları



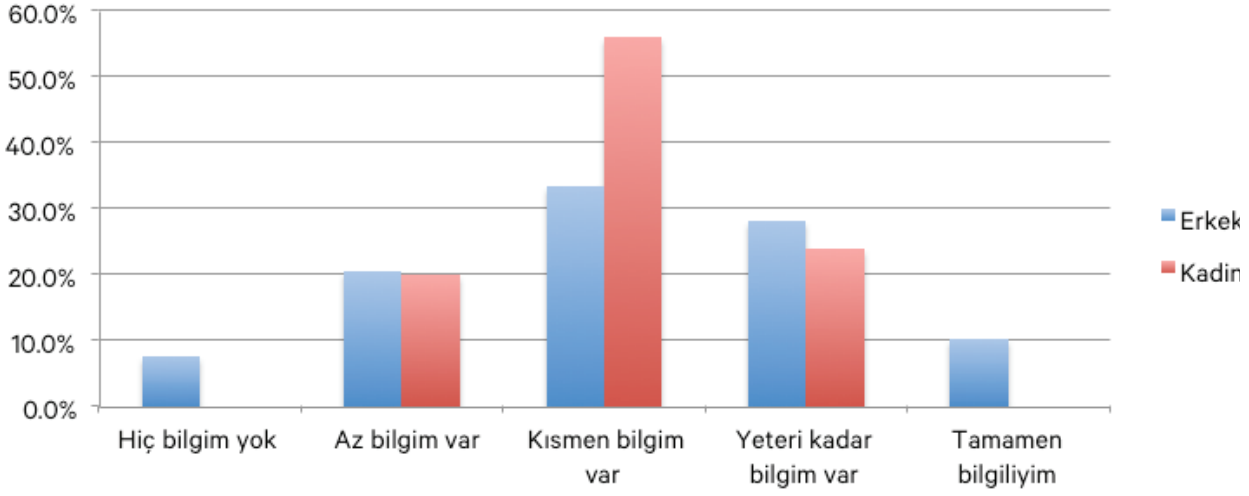
GRAFİK 5. TALEP VE ŞİKAYET İLETME YÖNTEMLERİNE DAİR BİLGİ SEVİYESİ

Talep veya şikayeti iletme yöntemleri



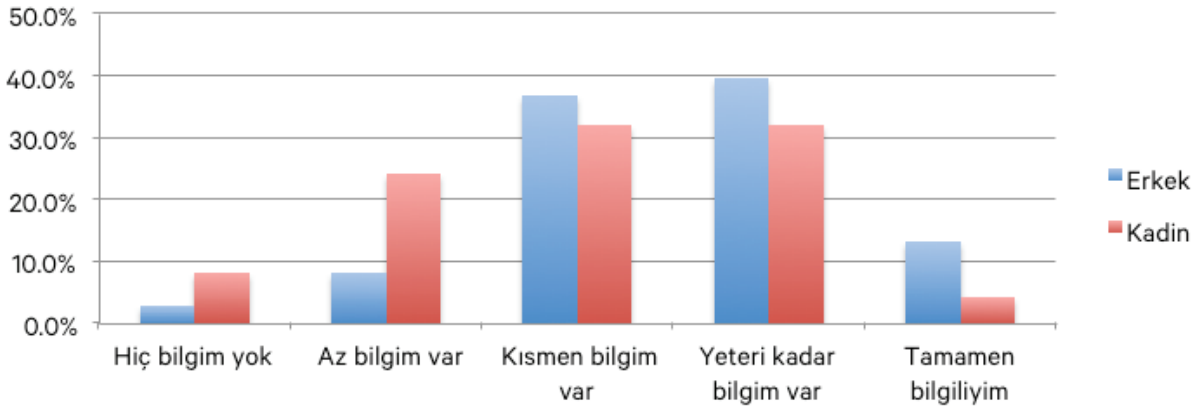
GRAFİK 6. KULLANILABİLECEK BİLGİ EDİNME YÖNTEMLERİNE DAİR BİLGİ SEVİYESİ

Kullanabilecek bilgi edinme yöntemleri



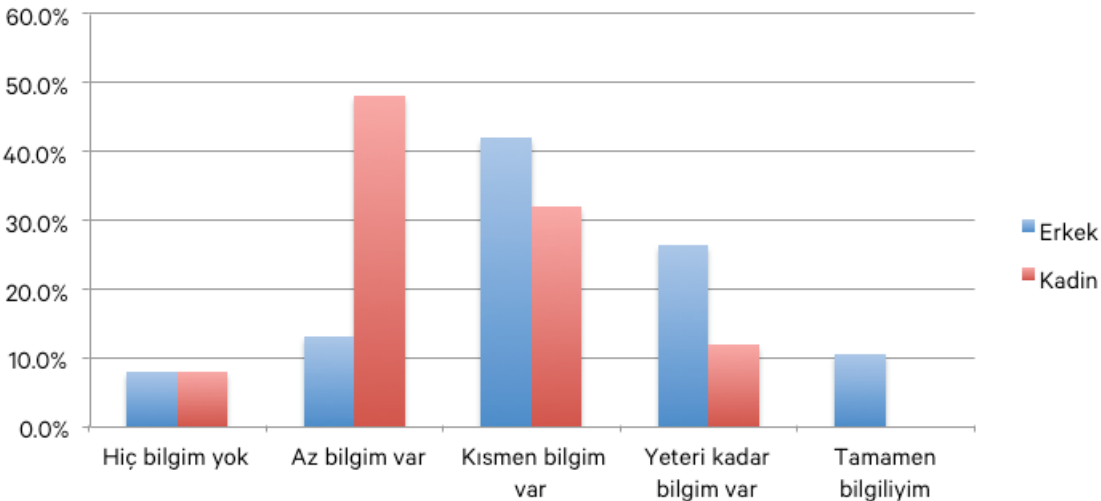
GRAFİK 7. OY VERMEK DIŞINDA VAROLAN YÖNETİME KATILMA ARAÇLARINA DAİR BİLGİ SEVİYESİ

Oy vermek dışında varolan yönetime katılma araçları

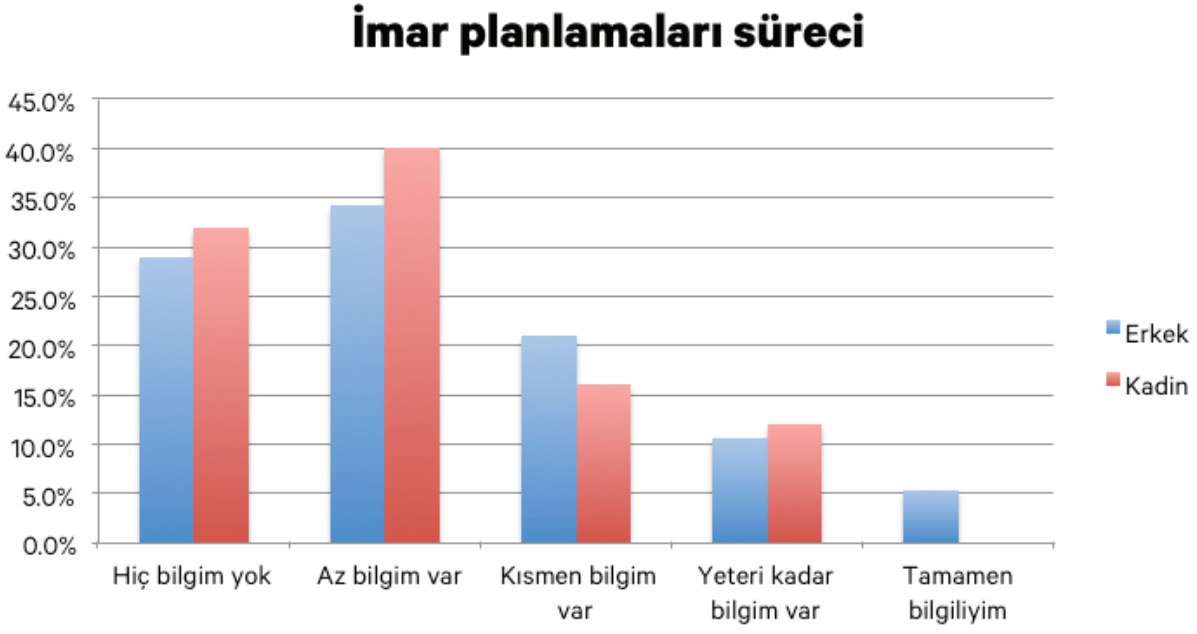


GRAFİK 8. YEREL YÖNETİM ORGANLARININ KARARLARINA DAİR BİLGİ SEVİYESİ

Yerel yönetim organlarının kararları



GRAFİK 9. İMAR PLANLAMA SÜRECİNE DAİR BİLGİ SEVİYESİ



GRAFİK 10. YEREL YÖNETİM BÜTÇELERİNE DAİR BİLGİ SEVİYESİ



TABLO 7. ÇED SÜRECİ BİLGİ VE BİLGİYE ERİŞİM YETKİNLİĞİ, ALAN VE CİNSİYETE GÖRE

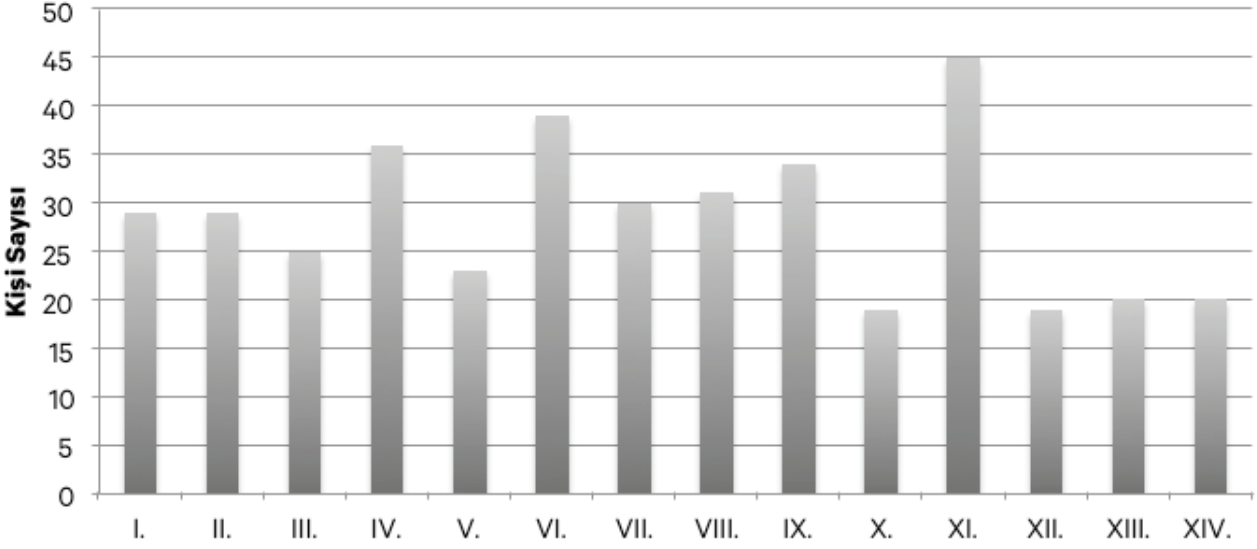
	Tüm Örneklem	Yalova	Çanakkale	Aliğa	Erkek	Kadın
ÇED ve Proje Tanıtım Dosyası (PTD) arasındaki fark	45.3%	40.0%	68.8%	33.3%	43.6%	45.8%
ÇED sürecinin farklı aşamaları	45.3%	40.0%	75.0%	27.8%	46.2%	45.8%
ÇED veya PTD kapsamında olduğunun nasıl öğrenileceği	39.1%	40.0%	43.8%	33.3%	35.9%	45.8%
ÇED süreci başlatılıp başlatılmadığının nasıl öğrenileceği	56.3%	50.0%	75.0%	50.0%	51.3%	66.7%
ÇED sürecinin “özel formatına” nasıl ulaşılacağı	35.9%	40.0%	37.5%	27.8%	38.5%	29.2%
ÇED halka bilgi verme toplantılarına dair nasıl bilgi edinileceği	60.9%	53.3%	87.5%	50.0%	51.3%	75.0%
ÇED sürecinin sona erdiği bilgisine nasıl ulaşılacağı	46.9%	46.7%	68.8%	27.8%	41.0%	58.3%
ÇED sürecinin nihai edildiği bilgisine nasıl ulaşılacağı	48.4%	50.0%	68.8%	27.8%	43.6%	58.3%
ÇED sürecinin sonucunu nasıl öğrenileceği	53.1%	53.3%	75.0%	33.3%	46.2%	66.7%
ÇED sürecinden muafiyet kararına itiraz ve müdahale yolları	29.7%	20.0%	56.3%	22.2%	28.2%	33.3%
Halkın katılım toplantılarında sürece müdahil olma yolları	70.3%	70.0%	87.5%	55.6%	64.1%	79.2%
ÇED olumlu /gerekli değil kararı sonrası dava ve müdahale yolları	29.7%	16.7%	68.8%	16.7%	28.2%	33.3%
ÇED’e tabi bir projenin inşaat öncesi yerine getirmesi gereken hukuki prosedürlere itiraz ve müdahale yolları	31.3%	20.0%	56.3%	27.8%	30.8%	33.3%
ÇED süreci başlatılmadan önce alanın korunmasına yönelik hukuki başvuru ve müdahale yolları	31.3%	23.3%	56.3%	22.2%	30.8%	33.3%

TABLO 8. ÇEVRE ALGILARI, ALANLARA GÖRE

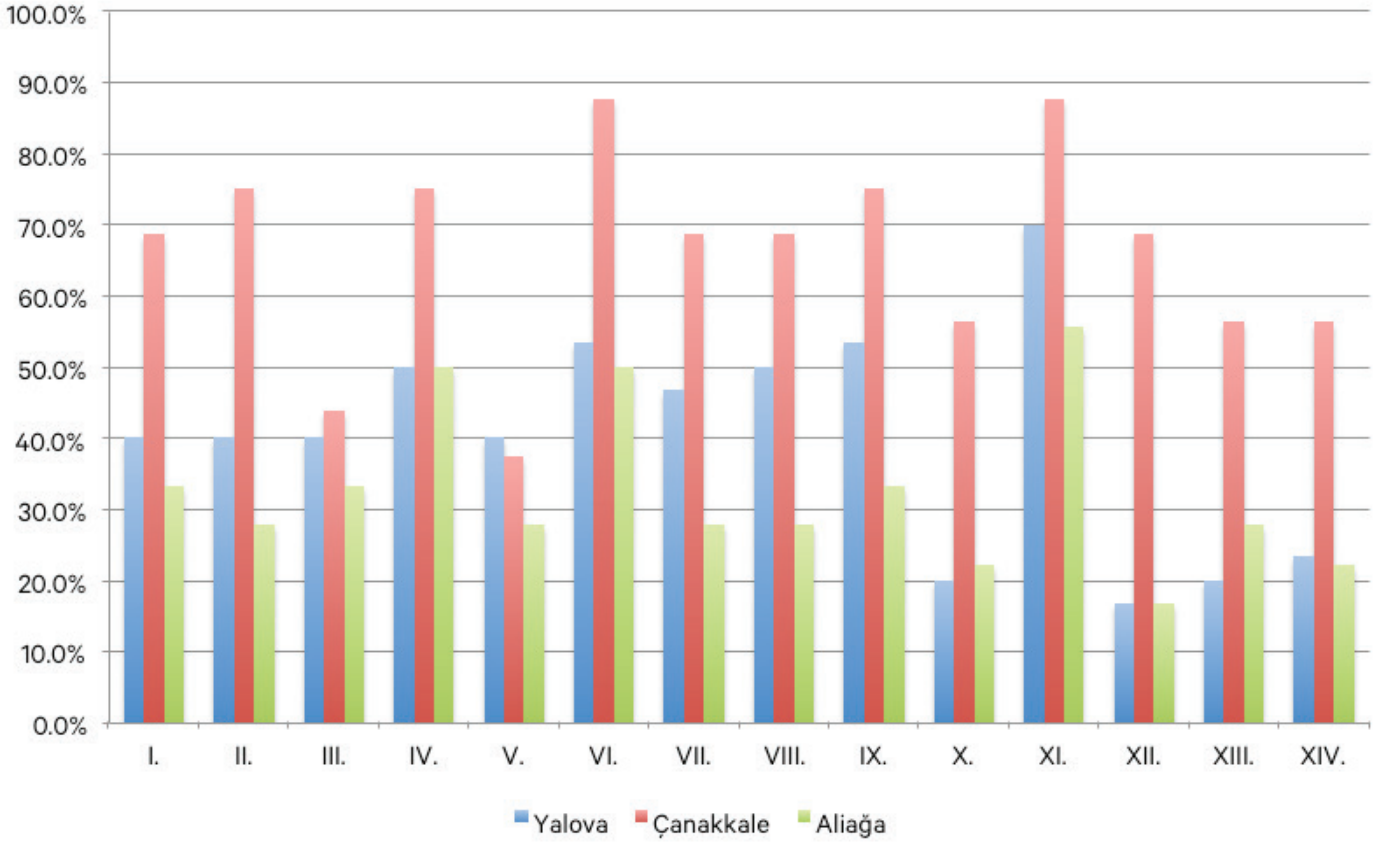
	Tüm Örneklem	Yalova	Canakkale	Aliğa
Belli bir miktarın üzerinde kullanılan suni gübre ve ilaçlamanın çevreye zarar verdiğini biliyoruz. Buna rağmen daha fazla ürün elde etmek için suni gübre ve ilaçlama kullanılması gereklidir.	1.3	1.3	1.4	1.4
Genetiği değiştirilmiş organizmaların (GDO) üretimi ve tüketimine gerek olmadan dünyadaki açlık ve gıda sorunu çözülebilir.	3.8	4.1	3.9	3.3
Ekonomik kalkınmayı yavaşlatsa dahi, çevreyi korumaya ülkemizde öncelik verilmelidir.	4.4	4.4	4.5	4.3
Çevre koruma amacıyla kullanılacağından emin olsam bunun için ek vergi vermeyi kabul ederim.	3.7	3.6	3.5	4.2
Çevrenin kirlenmesine yol açan şirketler, bu kirliliği önleyecek tedbirlere kârlarını düşüreceği için yatırım yapmayacaktır.	4.1	3.8	4.2	4.6
Barajların ekonomik büyümeye olumlu etkilerinin canlı türleri üzerindeki olumsuz etkilerinden daha ağır bastığını düşünüyorum, bu yüzden baraj yapımını destekliyorum.	2.1	2.2	1.7	2.4
Su, rüzgar, güneş enerjisinin üretimi ve tüketimini sınırlamaya gerek yoktur, çünkü bunlar çevresel bozulmaya yol açmaz.	3.1	3.1	3.5	2.7

GRAFİK 11. ÇED SÜRECİ BİLGİ SAHİPLİĞİ VE BİLGİ EDİNME YETKİNLİĞİ, TÜM ÖRNEKLEM

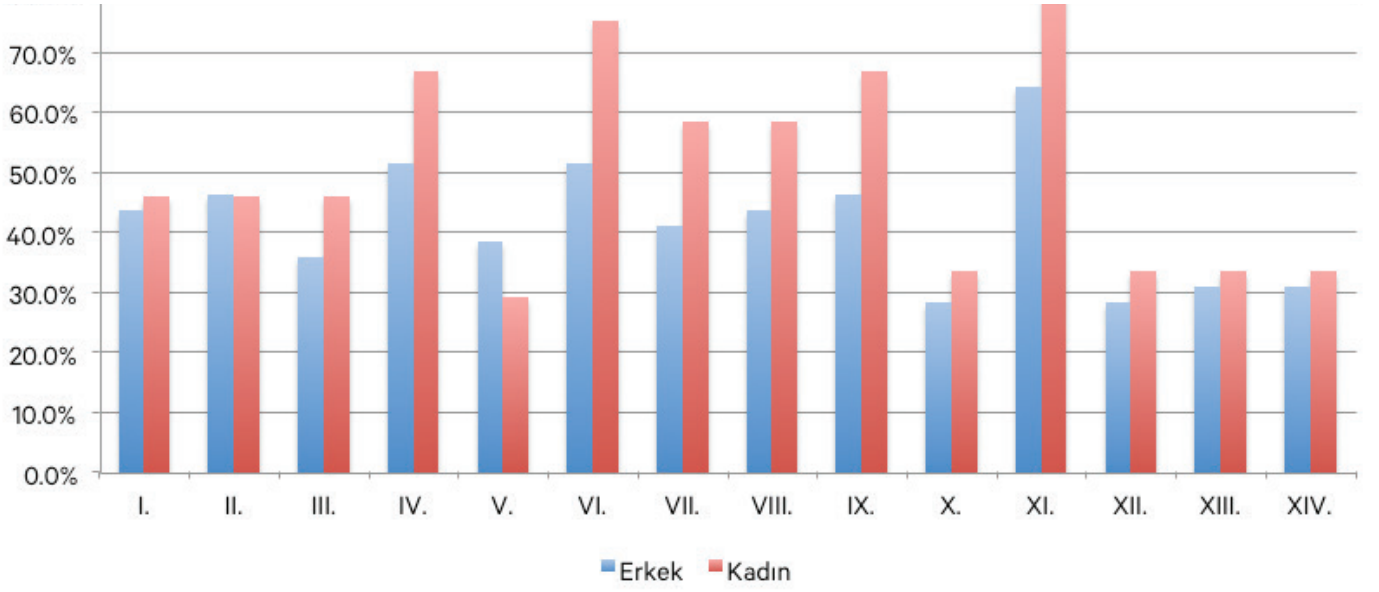
ÇED Süreci: Bilgi, Müdahale, Katılım



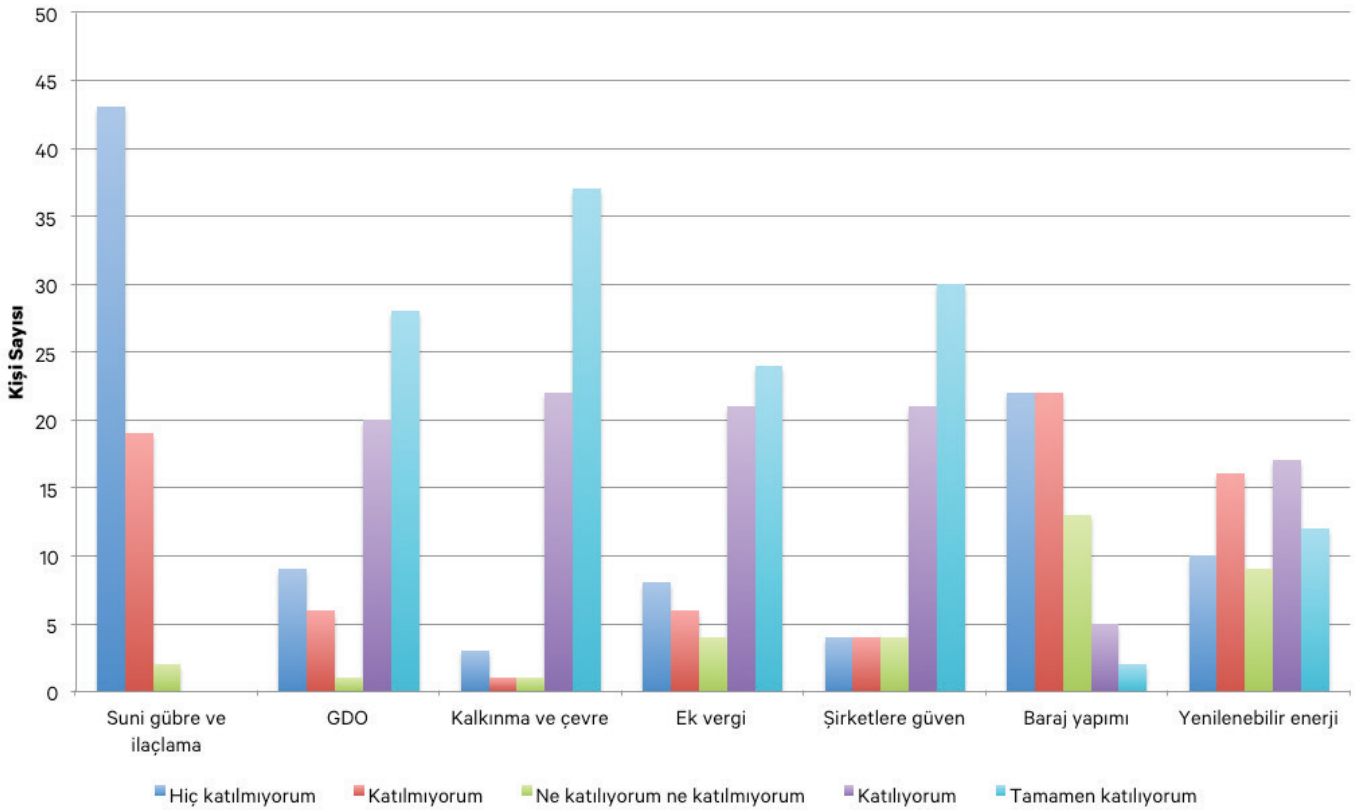
GRAFİK 12. ÇED SÜRECİ BİLGİ SAHİPLİĞİ VE BİLGİ EDİNME YETKİNLİĞİ, ALANLARA GÖRE KIRILIM



GRAFİK 13. ÇED SÜRECİ BİLGİ SAHİPLİĞİ VE BİLGİ EDİNME YETKİNLİĞİ, CİNSİYETE GÖRE KIRILIM



GRAFİK 14. ÇEVRE ALGILARI, ALANLARA GÖRE KIRILIM



itiraz ve müdahale yolları; ÇED olumlu veya gerekli değildir kararından sonra kullanılacak dava ve müdahale yolları; bir projenin inşaatı öncesi yerine getirilmesi gereken prosedürler; ve ÇED öncesi alanın korunmasına yönelik müdahale yöntemleri konusundaki bilgi sahipliği. Bu dört boyuta dair bilgiye sahip olduğunu belirtenler örneklemin %30'u civarı veya altındadır. Bu bulgu, yurttaşlık hakları bağlamında mücadelelerin genişletilmesi ve yaygınlaştırılması açısından önemli bir girdi sağlamakta. ÇED sürecine dair bilgi seviyesinin özellikle halkı bilgilendirme toplantıları ile ilgili boyutlarda yoğunlaşmasına karşın sürecin eşit derecede kritik diğer ayaklarına dair bilginin cılız olması, yerel mücadelelerin kuvvetlendirilebileceği bariz bir alana işaret etmekte. Bu açıdan ÇED sürecine yerel aktörlerin etkin biçimde müdahil olabileceği bu dört alana dair bilgilendirme ve kapasite destekleme çalışması mücadelelere önemli bir katkı yapacaktır.

Karşılaştırmalı olarak bakıldığında ise, Çanakkale'de bilgi sahipliği oranının her kalemde örneklem genelinden daha yüksek olduğu görülmektedir. Bu anlamda yukarıda genel yurttaşlık hakları bağlamında Çanakkale için yaptığımız gözlem ÇED bağlamında da geçerli görünmektedir. Öte yandan, kadınların bilgi sahipliğine bakıldığında iki kalem dışında (ÇED sürecinin farklı aşamaları ve ÇED sürecinin özel formatına nasıl ulaşılacağı) kadınlar arasındaki bilgi sahipliği oranı erkeklerden daha yüksektir. Bu durum, genel yurttaşlık hakları bağlamında kadınların bilgi sahipliği oranının düşük olduğu düşünüldüğünde ilginçtir.

Tablo 8'de ise çevre algıları ve değerlerini işlevselleştiren birtakım ifadelerle ne derece hemfikir olduğunun 1-5 skalasında (1 hiç katılmıyorum ve 5 tamamen katılıyorum olmak üzere) ortalama değerleri verilmektedir. Bu ifadelerin bir kısmı çevrecilik-kalkınmacılık karşıtlığının somut örnekleri üzerinden bu karşıtlığa dair pozisyonları yakalamayı, diğerleri ise GDO kullanımı, yenilenebilir enerji, çevre korumaya yönelik bireysel fedakarlıklar (vergi vermek) gibi konulara yönelik algıları ölçmeyi hedeflemektedir. Tabloda da görüldüğü gibi, çevre korumaya kalkınmayı yavaşlatacak müdahalelerle dahi olsa öncelik verilmesi gerektiğiyle ilgili değerlendirmelere 1-5 skalasında ortalama 4 civarında bir puan çıkmıştır (kabaca 'katılıyorum' ibaresine denk düşer). Diğer bir deyişle, anketin uygulandığı örneklem ortalama çevre korumanın ekonomik kalkınma pahasına da olsa önemsenmesi gerektiğini düşünmektedir. Bu bulgu kalkınmacılığa karşı çıkmanın neredeyse tabu olduğu Türkiye'de ve özellikle de enerji yatırımlarının ülke kalkınması bağlamında savunulduğu güncel bağlam düşünüldüğünde dikkate değerdir. Sadece yerel mücadele aktörleri nezdinde de olsa kalkınmacı fikriyatının meşruiyetinin zayıf olması, kalkınmacılık söyleminin yerel mücadelelerin önünde oluşturduğu engelin aşılması konusunda belli bir potansiyel olduğuna işaret etmektedir.

Öte yandan, yenilenebilir enerji konusunda genel anlamda nötr bir pozisyonun ortaya çıkmaktadır. Yenilenebilir enerji üretiminin çevreye zarar vermediği ve bu nedenle de sınırlandırılması gerekmediği ifadesine ortalama olarak 'ne katılıyorum ne katılmıyorum' pozisyonuna denk gelen 3 puan verildiği görülmektedir. Bu nokta termik santrale karşı mücadele verilen bu alanlarda yenilenebilir enerji konusunda bas-

kın bir eğilim olmadığı şeklinde yorumlanabilir. Bu durumun olası bir nedeni bu üç sahanın herhangi birinde yenilenebilir enerji yatırımlarıyla ilgili somut bir mağduriyet yaşanmaması olabilir. Öte yandan bizce bu bulgu yerel mücadelelerde bu konuda önemli bir eksikliğe işaret etmekte. Mevcut sistem ve üretim ilişkileri içerisinde, yenilenebilir enerji yatırımlarının sermaye birikiminin gözde bir mecrası haline geldiği ve bu yatırımların çevresel maliyetleri gözönünde tutulduğunda, yerel mücadelelerin yenilenebilir enerjiye dair geliştirecekleri pozisyon kritik olacaktır.

Sahalara karşılaştırmalı olarak bakıldığında, çevre algılarına atfedilen ortalama değer seviyeleri arasındaki farklar görüldüğü gibi bunların sadece bir kısmı istatistiki açıdan belirgindir: Yalova ve Aliğa'da GDO'lar ve şirketlerle ilgili ibareye dair; Aliğa ve Çanakkale arasında ise vergi, baraj yapımı ve yenilenebilir enerji ile ilgili ibarelere dair ortalama değerlendirmeler arasındaki farklar %95 güven aralığında istatistiken anlamlıdır. Diğer bir deyişle, bu ibareler bağlamında adı geçen alanlardaki ortalama değerlendirmelerin istatistiken belirgin bir biçimde ve 1-5 skalasında 0.7-0.8 puan civarında farklı olduğu söylenebilir. Ancak elimizdeki veriler bu farkların nedenine dair sağlıklı bir çıkarımda bulunmamıza izin vermemektedir.

4.5. Termik Santral Projeleri: Haberdarlık, Pozisyon ve Algılar

Anket çalışmasında termik santral projelerine yönelik olarak özellikle termik santrale karşı çıkma nedenleri; termik santral projesinin farklı aşama ve boyutlarıyla ilgili bilgi sahipliği; termik santral projesiyle ilgili hangi konularda bilginin eksik olduğu düşünüldüğüne kullanılan bilgi talep etme, itiraz ve müdahale yollarına odaklanılmıştır.

Termik santrallere karşı çıkmanın en önemli nedenleri temel olarak iki soruyla incelenmiştir. Bu sorular doğrultusunda, Tablo 9 *anket uygulanan kişinin* termik santrale karşı çıkma nedenleri ile ilgili verileri, Tablo 10 ise kişinin *yöre halkının termik santrale karşı çıkma nedenlerine dair algılarını* sunmaktadır. Grafik 15 ve 16 ise aynı verileri görsel olarak ifade etmektedir. Buna göre, tüm örneklem genelinde yerel mücadele aktörlerinin en ağırlıklı olarak dile getirdiği karşı çıkma nedeni, termik santrallerin insan sağlığı ve yaşam kalitesine zararlı etkileri olmasıdır. Bunu izleyen ikinci önemli neden, santrallerin doğaya zararlı etkileri olacaktır. Aynı iki neden, yöre halkının termik santrale karşı çıkma nedenleriyle ilgili algılar bağlamında da öne çıkmaktadır.

Öte yandan, termik santralin geçim kaynaklarına vereceği zarar yöre halkının neden termik santrale karşı çıktığıyla ilgili değerlendirmelerde kişinin kendi karşı çıkma nedenleri arasında olduğundan daha yüksek bir oranda dile getirilmiştir. Diğer bir deyişle, anketin uygulandığı yerel mücadele aktörlerinin karşı çıkma nedenleri arasında geçim kaynakları neredeyse yer tutmazken, yöre halkının neden karşı çıktığıyla ilgili tespitlerinde öne çıkmaktadır. Bunun en önemli nedeni anketin uygulandığı yerel aktivistlerin çoğunluğunun termiğe karşı çıkan yöre halkının genelinden farklı olarak kamu sektörü çalışanı veya emekli olması, yani geçim kaynaklarının doğrudan doğal varlıklara bağlı olmamasıdır.

TABLO 9. TERMİK SANTRALE KARŞI ÇIKMA NEDENLERİ, ALAN, CİNSİYET VE YAŞ GRUPLARINA GÖRE

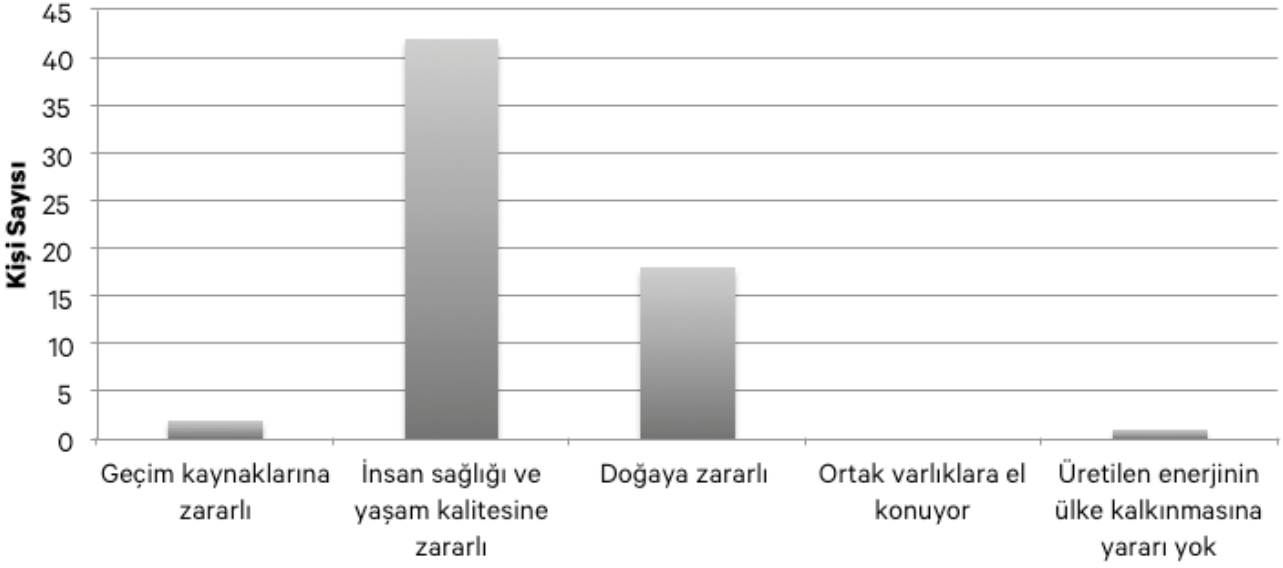
	Tüm Örneklem	Yalova	Çanakkale	Aliağa	Erkek	Kadin	<40	40<<60	>60
Geçim kaynağına/ kaynaklarına zarar vereceği için	2 2.9%	1 3.2%	1 5.9%	0 0.0%	1 2.5%	1 4.0%	1 5.6%	0.0%	1 7.7%
İnsan sağlığına ve yaşam kalitesine zararlı etkileri olacağı için	42 61.8%	20 64.5%	10 58.8%	12 57.1%	25 62.5%	17 68.0%	12 66.7%	23 65.7%	7 53.8%
Doğaya zararlı etkileri olacağı için	18 26.5%	9 29.0%	4 23.5%	5 23.8%	10 25.0%	7 28.0%	4 22.2%	12 34.3%	2 15.4%
Üretilen enerjinin ülke kalkınması için kullanılacağına inanmadığım için	1 1.5%	0 0.0%	1 5.9%	0.0%	1 2.5%	0.0%	0.0%	0.0%	0.0%

TABLO 10. HALKIN TERMİK SANTRALE KARŞI ÇIKMA NEDENLERİNE DAİR ALGILAR, ALANLARA GÖRE

	Tüm Örneklem	Yalova	Çanakkale	Aliağa
Geçim kaynaklarına zarar vereceği için	12 19.1%	6 20.0%	5 31.3%	1 5.9%
İnsan sağlığına ve yaşam kalitesine zararlı etkileri olacağı için	27 42.9%	16 53.3%	3 18.8%	8 47.1%
Doğaya zararlı etkileri olacağı için	22 34.9%	7 23.3%	7 43.8%	8 47.1%
Ortak varlıklara özel çıkarlar adına el konduğu için	1 1.6%		1 6.3%	
Üretilen enerjinin ülke kalkınması için kullanılacağına inanmadıkları için	1 1.6%	1 3.3%		

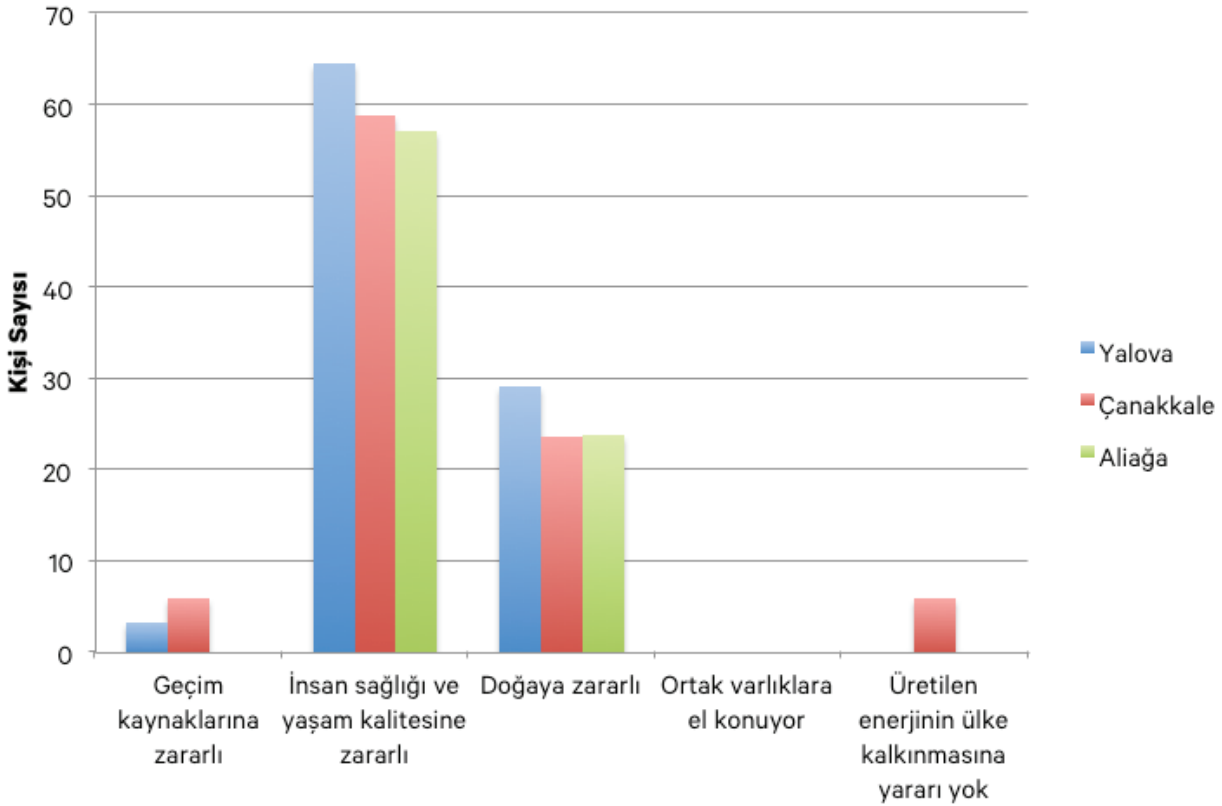
GRAFİK 15. TERMİK SANTRALE KARŞI ÇIKMA NEDENLERİ, TÜM ÖRNEKLEM

Termik Santrale Karşı Çıkma Nedenleri



GRAFİK 16. TERMİK SANTRALE KARŞI ÇIKMA NEDENLERİ, ALANLARA GÖRE KIRILIM

Termik Santrale Karşı Çıkma Nedenleri



Bu bulgu, yerel mücadelelerin sürükleyici aktörlerinin termik karşıtı motivasyonlarının parçası oldukları yerelerde algıladıkları termik karşıtı motivasyonlardan bir ölçüde farklılaştığının göstergesi olarak okunabilir. Bu bulgu aynı zamanda yerel mücadelelerde çoklukla dile getirilen “yöre halkına ulaşamama” sorunuyla beraber düşünülmelidir. Termik karşıtı mücadelenin ulaşamadığı ve harekete geçiremediği kesimleri içerecek şekilde genişletilmesine yönelik olarak geçim kaynaklarına vurgu yapılması olası bir strateji olarak öne çıkmaktadır. Öte yandan kırsal geçim kaynaklarının genel olarak geriliyor olduğu ve kırsaldan kopuşun yaşandığı düşünüldüğünde, böyle bir vurgunun kırsal geçimlikleri destekleyecek müdahalelerle beraber tahayyül edilmesi elzemdir. Yöre halkının karşı çıkma nedenleri arasında geçim kaynaklarının özellikle önemli görüldüğü Çanakkale’de bu tür bir stratejinin başarılı olması daha olasıdır.

Termik santral süreciyle ilgili genel bilgi ve haberdarlık düzeyine dair veriler Tablo 11’de ve Grafik 17-18’de verilmektedir. Buna göre, tüm örneklemin %30’u termik santralle ilgili yeterli bilgi sahibi olduğu ifade etmiştir. Ancak tablodan da görüldüğü üzere bu oran hem sahalar (Yalova’da bu oran sadece %17 civarındadır), hem kadın ve erkekler, hem de farklı yaş grupları (40 yaş altındakiler için bu oran sadece %12 civarında) arasında ciddi farklılıklar göstermektedir. Bu açıdan termik santral özelinde bilgilendirme faaliyetlerine hem belli alanlarda ağırlık verilmesi (örn. Yalova) hem de özellikle ihtiyaç olan kadınlar ve gençler gibi gruplara odaklanarak yapılması önemli görünmektedir. Öte yandan, örneklemin %5’inden az bir oranı yöre halkının termikle ilgili bilgisinin yeterli olduğunu düşünmektedir.

Termikle ilgili bilgilendirme açısından bakıldığında, örneklemin yaklaşık %40’ı termikle ilgili bilgilendirildiğini, yaklaşık yarısı da gerekirse nasıl bilgi edinmesi gerektiğini bildiği ifade etmesine rağmen, sadece %20 civarı termik projesinin ÇED olumlu belgesini görmüş, %30’dan azı ise ÇED raporunu gördüğünü veya okuduğunu ifade etmiştir. Bu durum öncelikle termik santrallerin farklı yönlerine dair bilgi seviyeleri arasındaki farka işaret etmektedir. Öte yandan bu bulgu yerel mücadeleler genelinde bilgiye erişimin işlevselleşemediği şeklinde de yorumlanabilir. ÇED raporunu okumuş olmak karar süreçlerine doğrudan bir müdahale aracı olarak düşünülmezse de, termik hakkında bilgiye ulaşabileceğini söyleyenlerin sadece ufak bir kısmının ÇED raporuna erişim noktasında harekete geçmiş olması varolan bilgiyle ne yapılabileceği açısından sıkıntı yaşandığını işaret etmektedir.

Alanlar arasındaki farklılıklara bakıldığında, Çanakkale’de termik bilgi ve haberdarlığın bahsi geçen tüm boyutlarda diğer alanlardan daha yüksek olduğu göze çarpmaktadır. Bu bulgu daha önce de birkaç kez vurguladığımız gibi bu bölgede bilgi seviyesi açısından ciddi bir sıkıntı yaşanmadığını teyit eder niteliktedir. Aliğa’da ise, termik santralle ve ÇED raporuyla ilgili bilgilendirme oldukça düşük seviyelerde olmasına rağmen yeterli bilgiye sahip olduğunu ifade edenlerin oranı %50’ye yakındır. Bu bulgu Aliğa’daki yerel aktivistlerin kendi çabalarıyla bilgi edindikleri şeklinde yorumlanabilir. Kadın ve erkekler arasında bilgi ve haberdarlık düzeyindeki farklılıklara bakıldığında ise, bilgilendirme yapılan kadınların oranının

erkeklerden daha düşük olmasına rağmen ÇED raporunu görme/okuma oranının yüksek olması dikkat çekicidir. Öte yandan, 40 yaş altındaki aktörlerin bilgi ve haberdarlık oranlarının genel olarak daha düşük olması önemli bir sorun alanına işaret etmektedir.

Tablo 12 ile Grafik 19 ve 20, termik santralle ilgili eksik bilgi olduğu düşünülen konulara dair iki farklı veri sunmaktadır. Tablo 12’nin ilk 6 sütunu ve Grafik 19, anketin uygulandığını kişiye dair verileri göstermekteyken, tablonun son 4 sütunu ve Grafik 20 kişinin yöre halkına dair değerlendirmelerini göstermektedir. Buna göre, tüm örnekleme bakıldığında aktivistlerin yetersiz bilgiye sahip olduğunu ifade ettiği konular arasında en yüksek oranda öne çıkan hukuki izinler ve prosedürlerdir. Yerel mücadele aktörleri arasındaki kadınların neredeyse %60’ı bu konuda yetersiz bilgi sahibi olduklarını ifade etmektedir. Tüm örneklem genelinde ikinci yetersiz bilgi alanı ise termik santrallerin insan sağlığı üzerine etkiler olarak görünmektedir. Ancak erkeklerin %40’a yakını bu konuda yeterli bilgileri olmadığını söylerken, kadınlarda bu oran sadece %12 civarındadır.

Bu konu bağlamında alanlar arasındaki farklar da dikkate değerdir: örneğin, termik santralin iklim değişikliğine etkileri konusunda yetersiz bilgiye sahip olduğunu söyleyenlerin oranı Çanakkale’de oldukça yüksekken, bu oran diğer alanlarda düşüktür. Bu bulgular yine bilgilendirmeye yönelik faaliyetlerin nasıl odaklanabileceği ve özelleştirilebileceği konusunda önemli ipuçları vermektedir. Bilgilendirmeye en çok ihtiyaç olan alanın öncelikle termik santrallerin tabi oldukları hukuki prosedürler olduğu, ikinci olarak ise termik santrallerin özellikle insan sağlığı üzerindeki etkilerinin yaygınlaştırılmasına yönelik faaliyetlerin desteklenmesi gerektiği açıktır.

Yöre halkının hangi alanda bilgi eksikliği yaşadığı konusundaki değerlendirmelere bakıldığında ise, en ağırlıklı öne çıkan konu insan sağlığı üzerindeki etkilerdir. Daha genel anlamda aktivistlerin kendilerinin eksikliğini hissettikleri bilgiler ve yöre halkının bilgi eksiklikleriyle ilgili değerlendirmeleri arasındaki farklar dikkat çekicidir. Bu bulgu, yukarıda da değinilen yerel mücadele aktörleri ve yöre halkının diğer kesimleri arasında köprüler kurma gerekliliği açısından önemli bir noktaya işaret etmektedir.

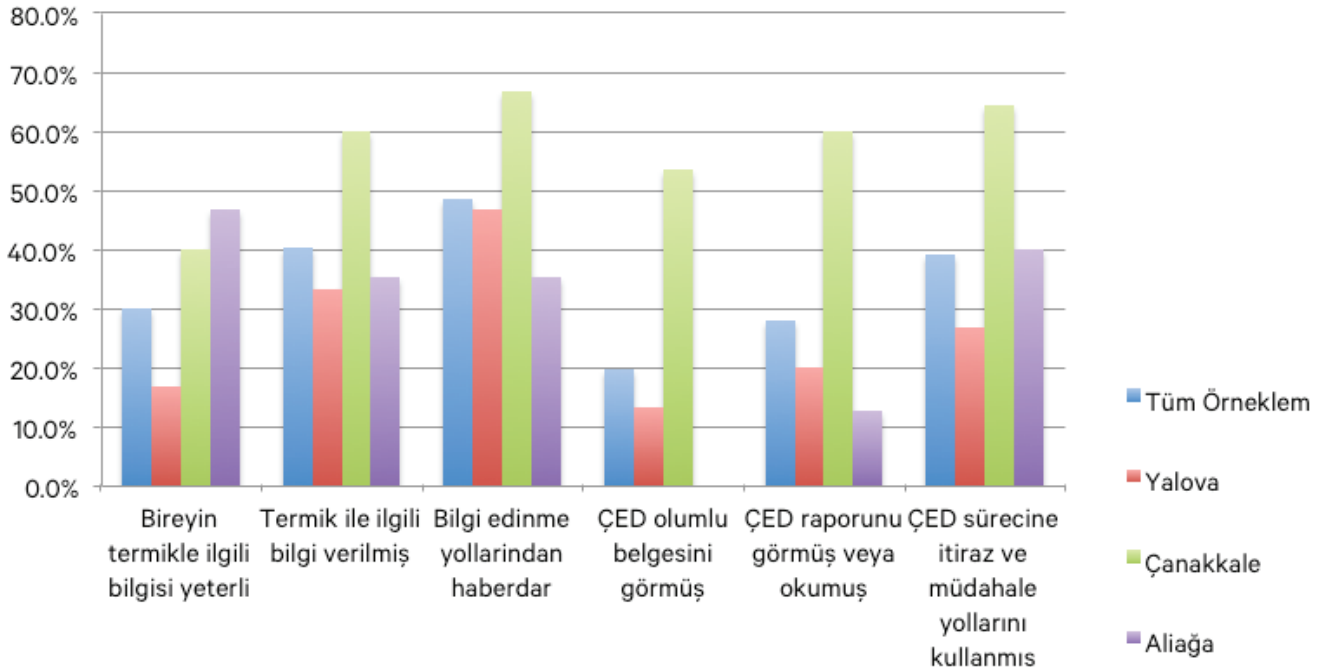
Son olarak, Tablo 13 ile Grafik 21 ve 22, ÇED sürecinde *bilgilendirme talep edilmediyse* bunun nedenlerine dair verileri sunmaktadır. Tablo 14 ile Grafik 23 ve 24 ise ÇED sürecinde *itiraz ve müdahale yöntemleri kullanılmadıysa* bunun nedenlerine dair verileri derlemektedir. Bu veriler, ÇED sürecinde bilgilendirme talep etmediğini ve/veya itiraz ve müdahale yollarını kullanmadığını ifade eden deneklere yöneltilen sorular yoluyla elde edilmiştir.

Tablo 13’te sunulan verilerden göze çarpan ilk nokta, Yalova’da görüşülen mücadele aktörlerinin neredeyse hiçbirinin (31 kişiden 29’u), buna karşılık Çanakkale’de görüşülenlerinin yalnızca %30’unun (17 kişiden 5’i), Aliğa’da ise %55’in (20 kişiden 11’i) ÇED sürecinde bilgilendirme talep etmemiş olmasıdır. Bu anlamda, Yalova’da termik santraller özelinde bilgiye erişim yollarının mücadele içindeki aktörler tarafından kullanılmıyor olması ciddi bir eksiklik. Benzer şekilde özellikle mücadelelerin 40 yaş altındaki aktörlerinin %83’ünün bilgi-

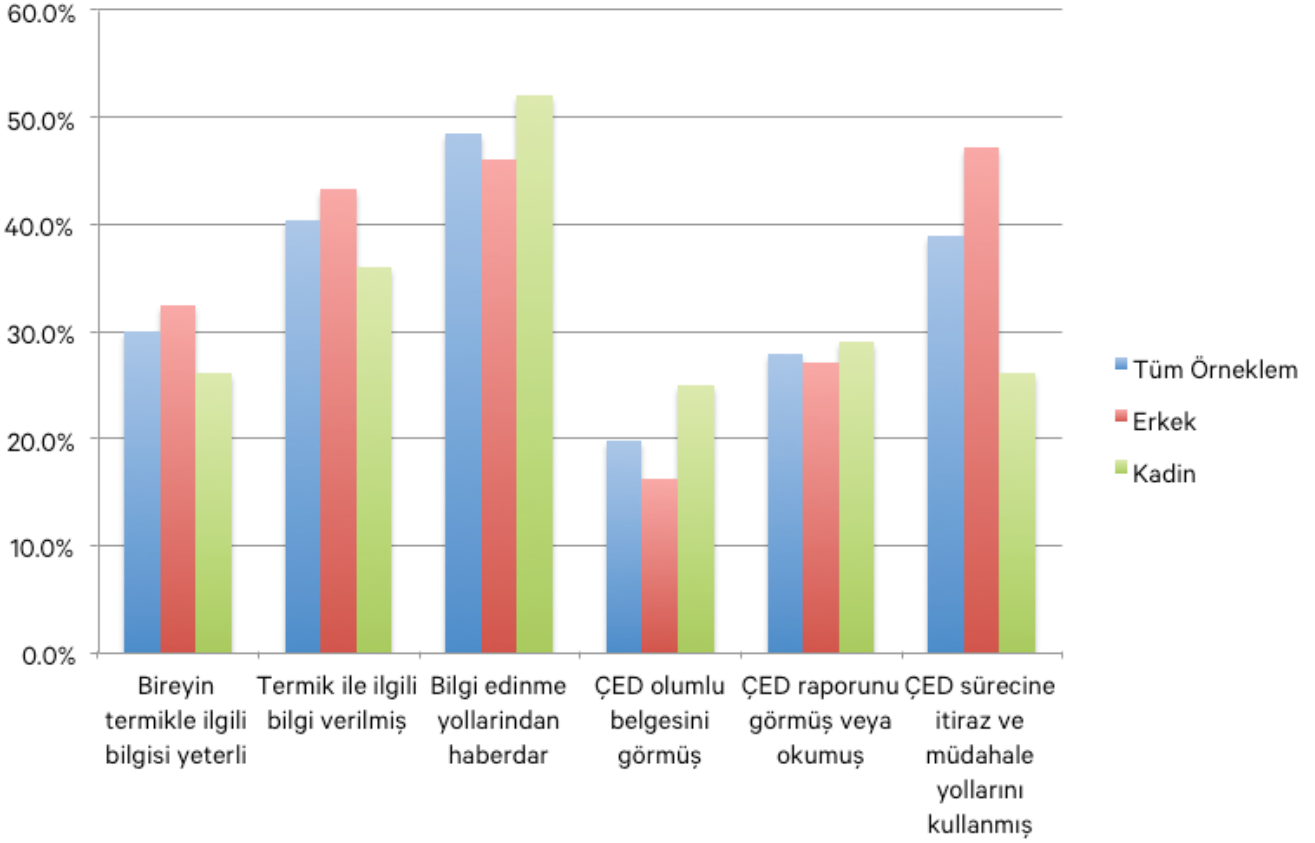
TABLO 11. TERMİK SANTRALE DAİR BİLGİ VE HABERDARLIK, ALAN, CİNSİYET VE YAŞ GRUPLARINA GÖRE

	Tüm Örneklem	Yalova	Çanakkale	Aliğa	Erkek	Kadin	<40	40<<60	>60
Bireyin termikle ilgili bilgisi yeterli	30.0%	16.7%	40.0%	46.7%	32.4%	26.1%	11.8%	34.3%	50.0%
Halkın termikle ilgili bilgisi yeterli	4.8%	3.3%	6.3%	0.0%	5.3%	4.2%	0.0%	94.4%	77.8%
Termik ile ilgili bilgi verilmiş	40.3%	33.3%	60.0%	35.3%	43.2%	36.0%	23.5%	44.4%	55.6%
Bilgi edinme yollarından haberdar	48.4%	46.7%	66.7%	35.3%	46.0%	52.0%	50.0%	52.8%	30.0%
ÇED olumlu belgesini görmüş	19.7%	13.3%	53.3%	0.0%	16.2%	25.0%	5.9%	22.2%	37.5%
ÇED raporunu görmüş veya okumuş	27.9%	20.0%	60.0%	12.5%	27.0%	29.0%	17.6%	33.3%	37.5%
ÇED sürecine itiraz ve müdahale yollarını kullanmış	38.9%	26.7%	64.3%	40.0%	47.2%	26.1%	25.0%	44.4%	42.9%

GRAFİK 17. TERMİK SANTRALLE İLGİLİ BİLGİ VE HABERDARLIK, ALANLARA GÖRE KIRILIM



GRAFİK 18. TERMİK SANTRALLE İLGİLİ BİLGİ VE HABERDARLIK, CİNSİYETE GÖRE KIRILIM

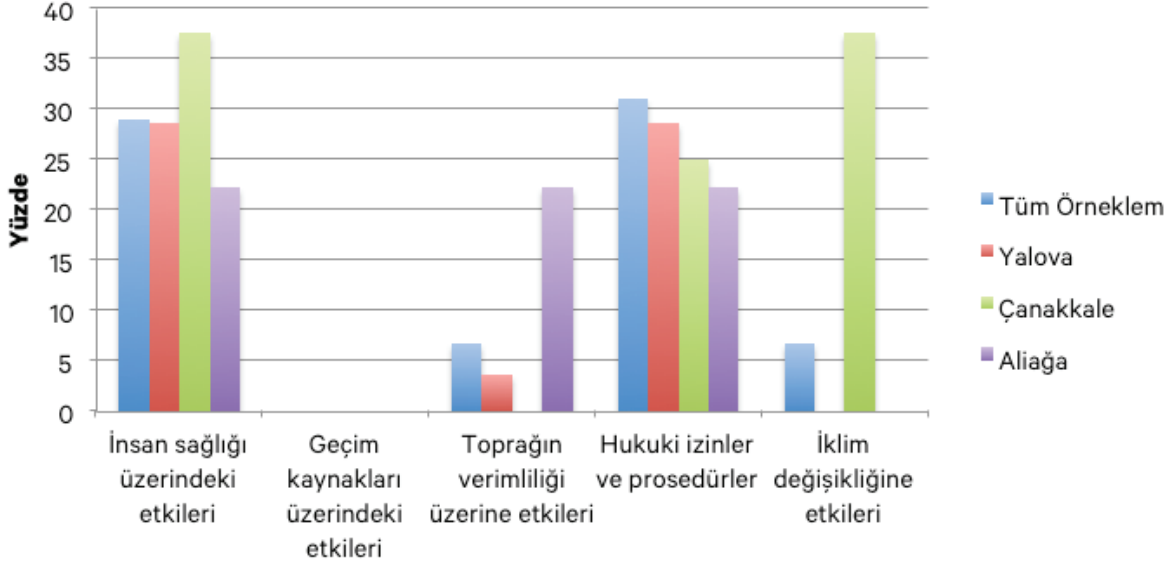


TABLO 12. TERMİK SANTRAL HAKKINDA YETERSİZ BİLGİ ALANLARI VE DEĞERLENDİRMELER, ALAN VE CİNSİYETE GÖRE

	Bireyin						Halkın			
	Tüm Örneklem	Yalova	Çanakkale	Aliağa	Erkek	Kadın	Tüm Örneklem	Yalova	Çanakkale	Aliağa
İnsan sağlığı üzerindeki etkileri	28.9	28.6	37.5	22.2	39.3	11.8	43.3	27.9	40	56.25
Geçim kaynakları üzerindeki etkileri	0	0	0	0	0	0	10	3.5	20	12.5
Toprağın verimliliği üzerine etkileri	6.7	3.6	0	22.2	7.1	5.9	3.3	3.5	0	6.25
Hukuki izinler ve prosedürler	31.1	28.6	25	22.2	14.3	58.8	11.7	6.9	20	12.5
İklim değişikliğine etkileri	6.7	0	37.5	0	7.1	5.9	11.7	6.9	20	12.5

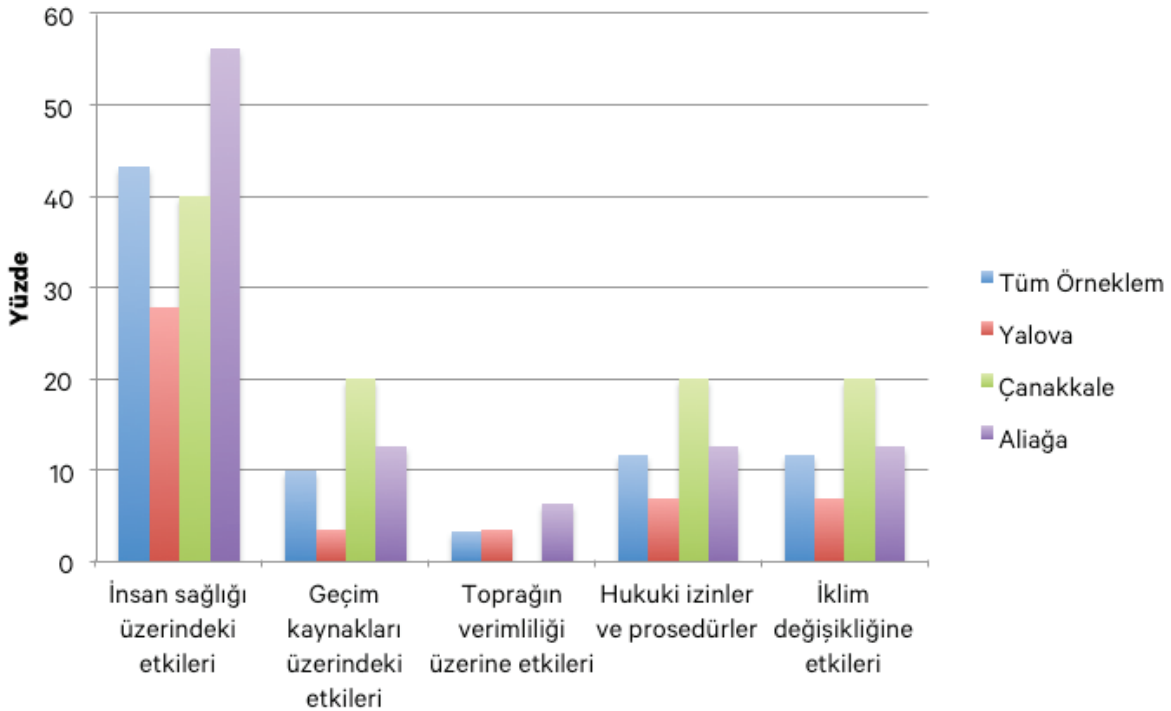
GRAFİK 19. TERMİK SANTRALLE İLGİLİ EKSİK BİLGİ KONULARI, ALANLARA GÖRE KIRILIM

Termik Santralle İlgili Eksik Bilgi (Görüşülen Kişi)



GRAFİK 20. TERMİK SANTRALLE İLGİLİ EKSİK BİLGİ KONULARINA DAİR ALGILAR, ALANLARA GÖRE KIRILIM

Termik Santralle İlgili Eksik Bilgi (Yöre Halkı)

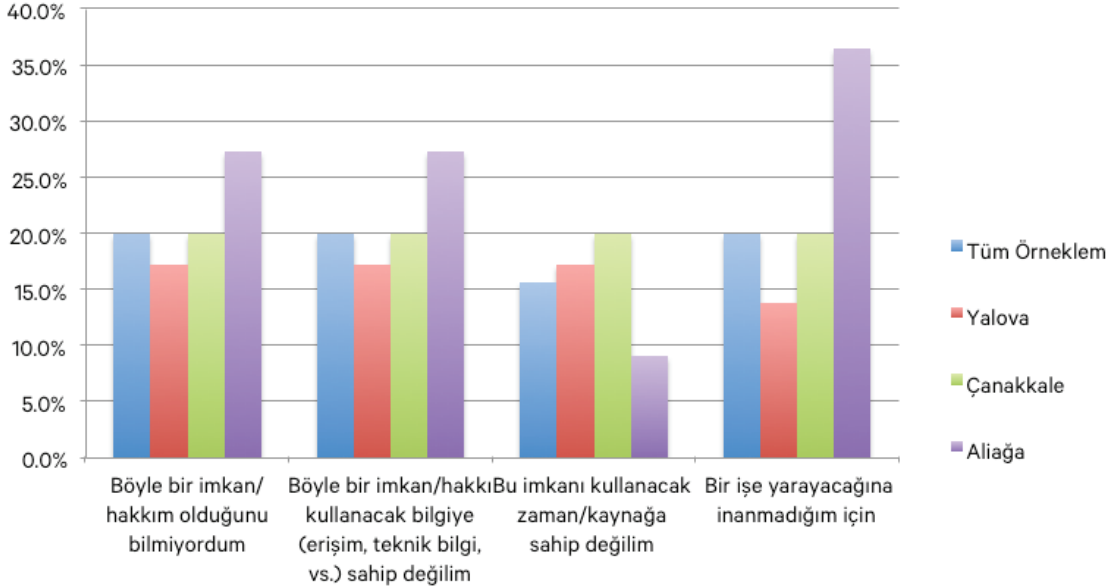


TABLO 13. ÇED SÜRECİNE DAİR BİLGİLENDİRME TALEP ETMEME NEDENLERİ, ALAN, CİNSİYET VE YAŞ GRUPLARINA GÖRE

	Tüm Örneklem (66%)	Yalova (94%)	Çanakkale (30%)	Aliağa (55%)	Erkek (67%)	Kadın (64%)	<40 (83%)	40<<60 (72%)	>60 (29%)
Böyle bir imkan/hakkım olduğunu bilmiyordum	20.0%	17.2%	20.0%	27.3%	17.2%	25.0%	33.3%	7.7%	50.0%
Böyle bir imkan/hakkı kullanacak bilgiye (erişim, teknik bilgi, vs.) sahip değilim	20.0%	17.2%	20.0%	27.3%	20.7%	18.8%	20.0%	23.1%	
Bu imkanı kullanacak zaman/kaynağa sahip değilim	15.6%	17.2%	20.0%	9.1%	17.2%	12.5%	13.3%	19.2%	
Bir işe yarayacağına inanmadığım için	20.0%	13.8%	20.0%	36.4%	13.8%	31.3%	6.7%	26.9%	25.0%

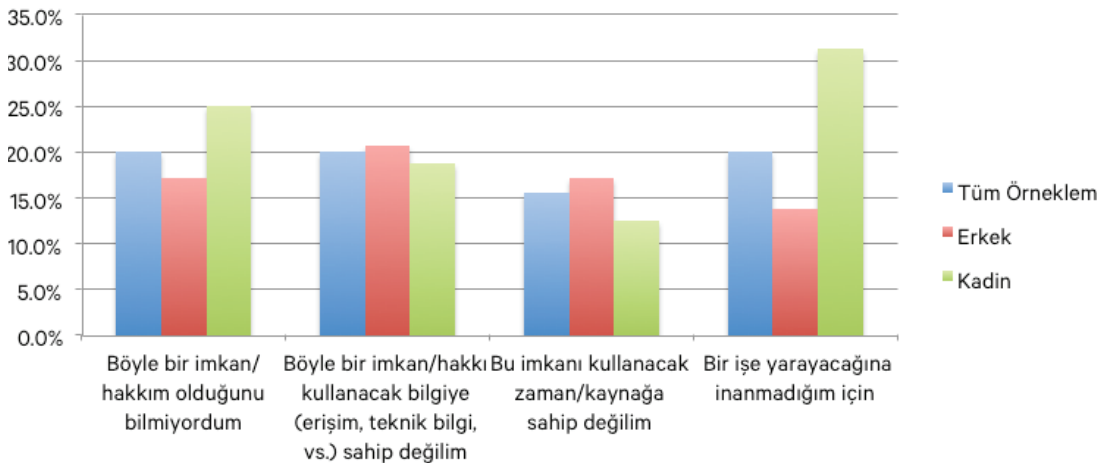
GRAFİK 21. ÇED BİLGİLENDİRME TALEP ETMEME NEDENLERİ, ALANLARA GÖRE KIRILIM

ÇED Bilgilendirme Talep Etmeme Nedenleri



GRAFİK 22. ÇED BİLGİLENDİRME TALEP ETMEME NEDENLERİ, CİNSİYETE GÖRE KIRILIM

ÇED Bilgilendirme Talep Etmeme Nedenleri



lendirme talep etmediği görülmektedir. Bu bulgu özellikle de mücadelelerin genç kesimi bünyelerine katmak açısından yaşadıkları sıkıntılar düşünüldüğünde oldukça kritiktir. Çanakkale’de ise daha önce yaptığımız tespitlerle paralel biçimde bilgi edinme konusunda nispeten daha az sıkıntı yaşandığı bu bağlamda da ortaya çıkmaktadır.

Görüleceği üzere, örneklem genelinde ÇED sürecinde bilgilendirme talep etmemenin nedenleri arasında üç faktör öne çıkmaktadır: bilgilendirme talep etmek gibi bir imkan olduğunu bilmemek, bu imkanı kullanacak kaynak veya bilgiye sahip olmamak ve bilgilendirme talep etmenin bir işe yarayacağına inanmamak yaklaşık olarak aynı öneme sahip görünmektedir. Öte yandan, sahalar özelinde karşılaştırma yapıldığında önemli noktalar ortaya çıkmaktadır. Özellikle Aliğa’daki mücadele aktörleri arasında bilgilendirme talebinin bir işe yarayacağına inanmamak ağırlıklı olarak öne çıkan nedendir. Bu durum, başka bağlamlarda da vurgulamış olduğumuz Aliğa’da baskın olan yılgınlık ve mücadelenin sonuç vermeyeceği algısı ile açıklanabilir. Bu açıdan, yılgınlık ve inançsızlığın kırılmasına yönelik adımların öneminin altını bir kere daha çizmekteyiz. Benzer bir algının özellikle kadın aktivistlerin bilgiye erişim imkanlarının da önünü kestiği görülmektedir. Diğer taraftan, 40 yaş altı grup için ise bilgi edinme hakkı/imkanı olduğunu bilmemek daha önemli bir neden görünümündedir. Bu anlamda özellikle mücadelelerdeki yaşça genç

aktörler arasında termik santrallerin ÇED süreçlerinde bilgi edinme yöntemlerine dair bilginin yaygınlaştırılmasına yönelik adımlar atılması gereklidir.

Tablo 14’e bakıldığında ise yine Yalova’da ÇED sürecinde itiraz ve müdahale yollarının kullanılmama oranının 90% ile oldukça yüksek olduğu göze çarpmaktadır. Buna karşılık Çanakkale ve Aliğa’da görüşülenlerin yalnızca %35’inin ÇED sürecinde mümkün olan itiraz ve müdahale yöntemlerini kullanmadıkları ortaya çıkmaktadır. Öte yandan, bilgilendirme talep etmek/etmemek bağlamına benzer şekilde, mücadelelerdeki özellikle 40 yaş altı kesimin diğer yaş gruplarına kıyasla büyük oranının (%77) ÇED sürecinde itiraz ve müdahale yöntemlerini kullanmadıkları görülmektedir. Bu bulgular yukarıda tartıştığımız sonuçlarla beraber düşünüldüğünde, alanlardaki termik santrallerin ÇED süreci bağlamında kullanılacak mücadele araçlarının kullanımı açısından özellikle Yalova’da ve tüm alanlar genelinde gençlere odaklı adım atılması gerektiğini vurgular niteliktedir.

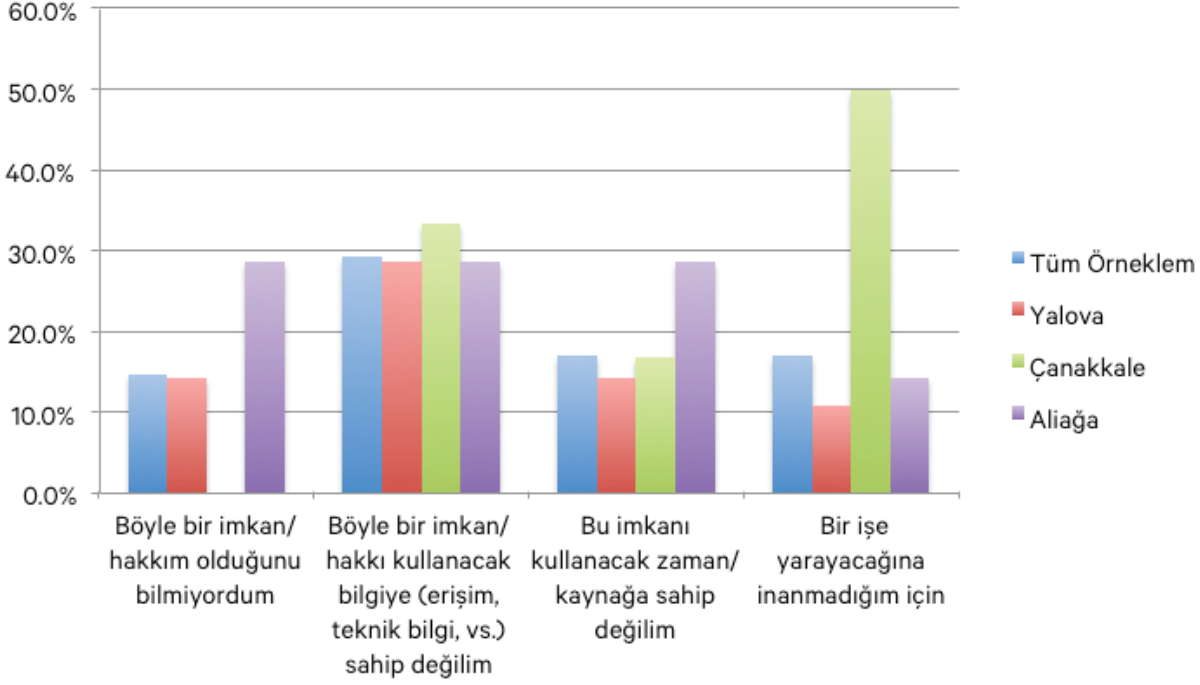
ÇED sürecinde itiraz ve müdahale yollarını kullanılmama nedenleri arasında ise böyle bir imkanın varlığından haberdar olduğu halde kullanacak bilginin eksik olması örneklem genelinde çarpıcı biçimde ağırlıklıdır. Bu genel dinamik çoğu alt grup için de geçerlidir, ancak bu noktada Çanakkale’de itiraz ve müdahale yöntemlerinin bir işe yarayacağına düşünülmesi daha önemli (50%) bir neden olarak ortaya çıkmaktadır.

TABLO 14. ÇED SÜRECİNDE İTİRAZ VE MÜDAHALE YOLLARINI KULLANMAMA NEDENLERİ, ALAN, CİNSİYET VE YAŞ GRUPLARINA GÖRE

	Tüm Örneklem (60%)	Yalova (90%)	Çanakkale (35%)	Aliğa (35%)	Erkek (60%)	Kadın (48%)	<40 (77%)	40<<60 (61%)	>60 (36%)
Böyle bir imkan/hakkım olduğunu bilmiyordum	14.6%	14.3%	0%	28.6%	11.5%	20.0%	21.4%	4.6%	40.0%
Böyle bir imkan/hakkı kullanacak bilgiye (erişim, teknik bilgi, vs.) sahip değilim	29.3%	28.6%	33.3%	28.6%	23.1%	40.0%	35.7%	31.8%	0%
Bu imkanı kullanacak zaman/kaynağa sahip değilim	17.1%	14.3%	16.7%	28.6%	19.2%	13.3%	14.3%	22.7%	0%
Bir işe yarayacağına inanmadığım için	17.1%	10.7%	50.0%	14.3%	19.2%	6.7%	7.1%	18.2%	40.0%

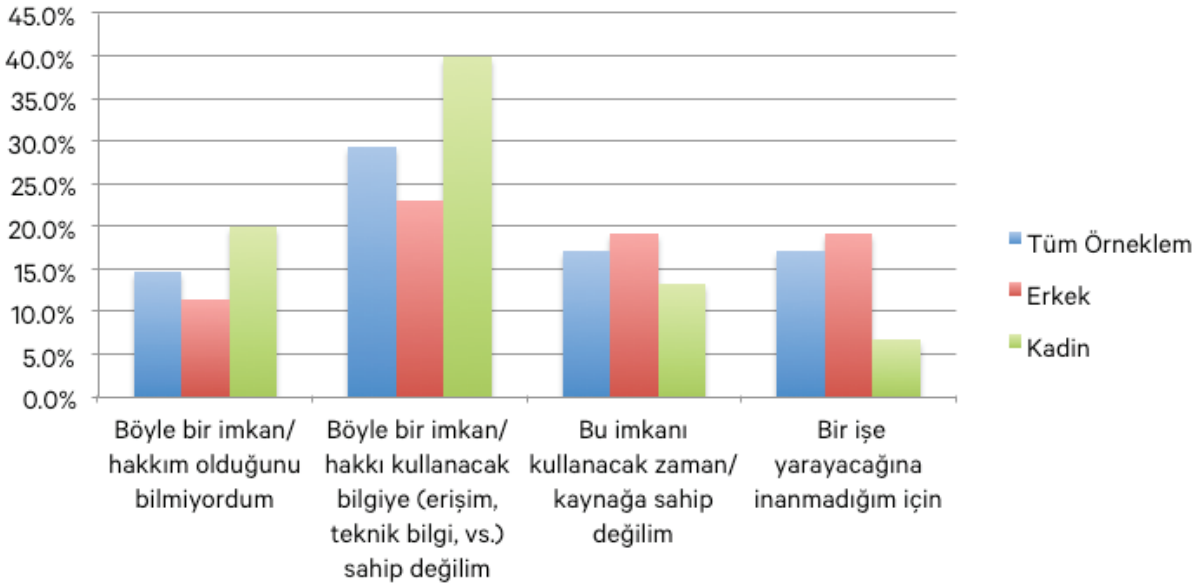
GRAFİK 23. ÇED SÜRECİNE İTİRAZ VEYA MÜDAHALE ETMEME NEDENLERİ, ALANLARA GÖRE KIRILIM

ÇED Sürecine İtiraz/Müdahale Etmeme Nedenleri



GRAFİK 24. ÇED SÜRECİNE İTİRAZ VEYA MÜDAHALE ETMEME NEDENLERİ, CİNSİYETE GÖRE KIRILIM

ÇED Sürecine İtiraz/Müdahale Etmeme Nedenleri



TARTIŞMA VE DEĞERLENDİRMELER

5

5.1. Yöntemsel Kısıtlar

Anket bulgularının tartışmasına geçmeden önce, bu verilerin aydınlatmakta kısıtlı kaldığı alanlara değinmekte fayda görüyoruz, zira benimsediğimiz yöntemin kısıtlarını ortaya koymak sağlıklı bir analiz yapmanın ilk koşuludur. Burada tartıştığımız sonuçlar, nedensellik tesis etmeye değil, belirli eğilimleri resmetmeye yöneliktir. Diğer bir deyişle, farklı değişkenler arasında görülen bağlantı, bir değişkenin diğerinin nedeni olduğu anlamına gelmez. Örneğin, belirli altgruplarda (kadınlar, 40 yaş-altı, vs) baskın olduğu gösterilen karakteristiklerin (daha az bilgi sahibi olmak, itiraz ve müdahale yöntemlerini kullanmamak, vs) bu altgruplara mensup olmakla birebir neden-sonuç ilişkisi içinde olduğu söylenemez.

Bunun nedeni, sunduğumuz analizlerin adı geçen altgrubu tanımlayan değişken dışındaki değişkenleri sabit tutmuyor olmasıdır. Bu anlamda iki değişken arasında odaklanılan herhangi bir bağıntıyı açıklayabilecek *tüm* değişkenleri dikkate almadan aralarındaki ilişkinin yapısına dair kesin bir çıkarım yapmak mümkün değildir. Örneğin, kadınların belli konularda daha yüksek bilgi sahibi olması, bilgi seviyesinin toplumsal cinsiyetle belirlendiği anlamına mı gelmektedir, yoksa kadınlar aynı zamanda ortalama olarak daha yüksek eğitim sahibi olduğundan, erkeklerden farklı sosyal ilişkiler içinde bulduklarından vs. gibi kadınların ortak özelliği sayılabilecek başka nitelikler sonucu mu olmaktadır? sorusunun cevabı bu analizlerle verilemez. Veya Aliğa'da devlete dair algıların diğer sahalara kıyasla daha negatif olmasının nedeni Aliğa'nın feda bölgesi olma tarihinin bir sonucu mudur, yoksa Aliğa'da görülen kimselerin ortak özelliği olabilecek ancak bu anket çalışmasında incelenmemiş başka unsurların sonucu mudur bu analizlerle kestirilemez. Anketin, çalışmamızın daha sonraki aşamalarında bu tür daha detaylı ve kapsamlı analizler yapılabilmesi için genişletilmesi mümkündür. Bu eldeki verilerle bir derece yapılabileceği gibi, ankete eklenebilecek modüllerle daha detaylı veri toplanmasıyla da desteklenebilir.

Öte yandan, sunulan anket çalışması, bu haliyle sahalarda Ekoloji Kolektifi tarafından yürütülmüş yurttaş eğitimi çalışmalarının etkinliğini ölçmeye de elverişli değildir. Bunun ana nedeni, çalışmanın öncesinde uygulanan anketin özellikle bilgi ve haberdarlıkla ilgili modüllerinin çalışma sonrasında uygulanmamış olmasıdır. Bu nedenle de, katılımcıların bilgi, haberdarlık ve bilgiye erişim konusundaki yetkinliklerinin değişip değişmediğini anket verileri üzerinden takip etmek

mümkün değildir. Anketin daha sonraki uygulamalarında bu nokta gözönünde tutularak önce-sonra karşılaştırmasına elverişli hale getirilmesi planlanabilir.

5.2 Tartışma ve Değerlendirme

Yukarıdaki kısıtlara rağmen anket verilerinden çıkan eğilimlerin yerel örgütlenme ve mücadeleler açısından değerli sonuçlar ve olası hareket alanları sunduğunu düşünmekteyiz. Bu bağlamda anket çalışmasının bulguları şu şekilde özetlenebilir:

- Mücadeleleri sürükleyen aktörlerin belirli bir sosyo-ekonomik sınıfa (eğitim seviyesi yüksek, orta yaş üstü, emekli veya kamu çalışanı) ait olduğu ve bu anlamda mücadelelerin kitleleşemediği ortaya çıkmaktadır. Benzer bir çıkarım mücadele aktörlerinin termik santrallere karşı çıkma nedenleri ile yöre halkının neden karşı çıktığı ile ilgili algıları arasındaki belirgin farklara bakılarak da yapılabilir. Kadınların ve özellikle gençlerin mücadeleye katılımı noktasında çaba gösterilmelidir.
- Bilgi edinme başvurusu yapma veya dilekçe hakkı dışında yurttaşlık hakları pek az ve yönetime katılma yöntemleri ise etkin kullanılmamaktadır. Bu anlamda mücadelelerin savunma pratiklerine odaklandığı, ancak aktif biçimde talep üretme-iletme-karar mekanizmalarına katılma noktasında cılız olduğu söylenebilir. Bunun ana nedeni bu yöntemlerin *varlığından* haberdar olunmasına rağmen, *nasıl* kullanılacaklarının bilinmemesidir.
- Özellikle yerel yönetim organlarının karar süreçleri, işleyişe koydukları kararlar ve bütçeleri konusundaki bilgi seviyesi genel olarak oldukça düşüktür.
- ÇED sürecine müdahil olmanın belli aşamalarıyla ilgili bilgi yaygın olmasına rağmen diğer aşamalarına müdahil olma yöntemlerine dair genel bilgi seviyesi düşüktür.
- Termik santraller bağlamında bilgi eksikliği çekilen en önemli iki konu termik santrallerin tabi oldukları hukuki prosedürler ve insan sağlığı üzerindeki etkileridir. Bu konularda bilginin yaygınlaştırılmasına yönelik faaliyetlere ihtiyaç duyulduğu açıktır.
- Termik santraller hakkında bilgiye nasıl ulaşılacağı genel anlamda biliniyor olsa da varolan bilgiyle ne yapılabileceği açısından kısıtlı kaldığını işaret eden bulgular, özellikle bilgiyi talep ve hareketlenme noktasında araç

edinme konusunda çalışılması gerektiğini göstermektedir.

- Termik santrallere yönelik olarak özellikle ÇED sürecinde kullanılabilir itiraz ve müdahale yöntemlerine dair bilgi seviyesi genel anlamda düşüktür. Bu konuya yoğunlaşacak bilgilendirme/egitim faaliyetlerinin katkısı olacağı açıktır.
- **Kadımların** genel yurttaşlık haklarının kullanılması konusunda bilgi seviyelerinin erkeklere nazaran daha düşük olması önemli bir sorundur. Öte yandan kadınların termik santrallerin özellikle sağlık etkileri konusunda oldukça bilgili olduğu bulgusu mücadelelerin kullanabileceği olası bir stratejiye işaret etmektedir.
- **Gençler** arasında özellikle termik santrallerin ÇED süreçlerine dair bilgi edinme, itiraz ve müdahale etme yolları bağlamında bilgi seviyesi oldukça düşüktür.
- **Yalova'da** termik santralin ÇED süreci özelinde kullanılabilir bilgi edinme, itiraz ve müdahale yöntemlerinin kullanılma oranının düşüklüğü alandaki mücadele açısından önemli bir kısıta işaret etmektedir.
- **Çanakkale'de** ise hem yurttaşlık haklarıyla ilgili genel bilgi seviyesi yüksektir hem de gerektiğinde bu bilgiye ulaşılabilir. Bu açıdan Çanakkale'de mevcut bilginin etkin mücadele araçlarına tercüme edilmesi (özellikle talep iletilme ve karar mekanizmalarına katılım yolları) alanında açılım yapılması gerekliliği öne çıkmaktadır.
- **Aliaga'da** hem genel bilgi seviyesinin hem de bilgiye nasıl ulaşılacağı bilgisine sahiplik oranının diğer sahalara kıyasla düşük olduğu gözönüne alındığında, bu alanda bilginin yaygınlaştırılmasına yönelik faaliyetler sonuç verecektir. Öte yandan, bu alanda mücadelelerin önündeki en büyük engelin bilgi eksikliğinden ziyade genel bir yılgınlık ve hukuki/idari süreçlere güvensizlik olduğu ortaya çıkmaktadır. Bu güvensizlik ve yılgınlığı kırarak ve motivasyon yenileyecek yolların düşünülmesi ve etkinleştirilmesi bu açıdan elzem görünmektedir.

Bu noktada yukarıda serimlenen bulgular arasında özellikle iki noktaya ayrıca vurgu yapmayı gerekli görüyoruz. Öncelikle, belli yurttaş hakları, müdahale ve katılım yöntemlerine dair bilgi eksikliğinin (örn. yerel yönetimlerin yetkileri, bütçe detayları, kararları gibi) ciddi boyutlarda olduğu görülmektedir. Ancak bazı hak ve yöntemler açısından sadece bilgi ve farkındalık arttırmaya yönelik çalışmaların bu hakların etkin kullanımını sağlayacağı düşünülmemelidir. Bu bağlamda özellikle bu hakların kullanımının gerektirebileceği vakit vs. gibi kaynakların eksikliğinin yanısıra, bu yöntemlerin sonuç vereceğine dair güvensizlik önemli boyutlar olarak karşımıza çıkmaktadır. Yurttaş hakları kapsamında idareye katılım ve müdahale yöntemlerini daha etkin kullanmasının önündeki bu tür engellerin bertarafının daha farklı stratejiler gerektirdiği ortadadır.

İkinci önemli nokta ise, anketin uygulandığı yerel mücadele aktörlerinin termik santrale ilgili değerlendirmeleri ile kendileri dışında kalan yöre halkı kesimlerinin aynı konulardaki pozisyonlarına dair algıları arasındaki farklarla ilgilidir. Özellikle termik santrale karşı çıkma nedenleri ve termik santrale dair bilgi eksikliği bulunan

boyutlar açısından bu farklar önemli görünmektedir. Yerel mücadele aktörlerinin hemen hiçbiri karşı çıkışlarını geçim kaynakları ile ilişkilendirmezken, çoğunluğu yöre halkının geçim kaynaklarının tehtid altında olması nedeniyle karşı çıktıklarını belirtmiştir. Bu durum özellikle Çanakkale'de görünür biçimde karşımıza çıkmaktadır. Öte yandan, mücadele aktörleri termik santralin sağlık üzerindeki etkileri konusunda genelde bilgi sahibi olduklarını ifade etmekte ancak yöre halkının en çok bu konuda bilgi eksikliği olduğunu düşünmektedirler.

Her üç sahada termik karşıtı mücadelenin yaygınlaşması ve kitleselleşmesi konusunda sıkıntılar yaşandığı düşünüldüğünde, bu iki konu ilerlenmesi sonuç verecek olası hatlar sunmaktadır. Diğer bir deyişle, geçim kaynakları ve sağlık üzerinden mobilize olabilecek kesimlerin mücadeleye eklenmesi yaygınlaşma ve kitleselleşme açısından olumlu sonuçlar doğurabilecektir.

Umuyoruz ki, yaptığımız anket çalışması ve burada sunduğumuz bulgular termik karşıtı mücadelelerin karşılaştığı sıkıntıları sistematik bir biçimde ortaya koyma amacına ulaşmıştır. Bu açıdan temenimiz görünür kıldığımız bu bilginin etkin araçlara dönüşebilmesi ve mücadelelerin yükseltilmesine katkı sağlamasıdır.

EK-1:

UYGULANAN ANKET

 Ekoloji Kolektifi	Anket no

İyi günler. Ekoloji Kolektifi Derneği olarak (YALOVA/ÇANAKKALE/ALİAĞA)'da bir anket çalışması yapmaktayız. Bu anketin amacı, ekoloji ve kent sorunlarına duyarlı olan, bu sorunların çözümü için yerel ve merkezi karar alma süreçlerinde yer almak isteyen kişilerin, karar alma süreçlerine dair farkındalığını ölçmektir. Yerelerde ekoloji ve kentleşme sorunlarına sahip çıkan kişilerin, çözümlerin paydaşı olabilmelerine yönelik verilecek eğitim çalışmalarının başarı düzeyini de ölçmeyi amaç ediniyoruz. Anket sonuçları hem yerel ölçekte hem de Türkiye ölçeğinde bir analize tabi tutulacaktır. Bu sonuçlar, yerel ölçekler düzeyinde karşılaştırmalı olarak Ekoloji Kolektifi Derneği tarafından bir yayın haline getirilecektir. Bu çalışmaya katılan kişilerin verdiği her türlü kişisel bilgisi (kimlik, iletişim, ikametgah) koruma altında tutulacak, hiç bir kişisel bilgi açıklanmayacaktır. Bize ayıracağınız vakit için teşekkür ederiz.

A. GÖRÜŞÜLEN KİŞİ BİLGİLERİ

A1. Görüşülen kişiye ait temel bilgiler	
AD SOYADI	
İL	
İLÇE	
MAHALLE	
SOKAK	
DİĞER ADRES BİLGİLERİ	
EV TELEFONU	
İŞ TELEFONU	
CEP TELEFONU	

A2	<p>Doğum yerinizi öğrenebilir miyim?</p> <p>1> (YALOVA/ÇANAKKALE/ALİAĞA)</p> <p>2> Diğer (YAZINIZ).....</p>	
A3	<p>Düzenli olarak (YALOVA/ÇANAKKALE/ALİAĞA)'da mı yaşıyorsunuz?</p> <p>1> Evet (A3a'ya GEÇİNİZ)</p> <p>2> Hayır (A4'e GEÇİNİZ)</p>	
A3a	<p>EVET ise, kaç senedir (YALOVA/ÇANAKKALE/ALİAĞA)'da yaşıyorsunuz?</p> <p>1> 5 seneden az</p> <p>2> 5-10 senedir</p> <p>3> 10-15 senedir</p> <p>4> 15-20 senedir</p> <p>5> 20 seneden fazladır</p> <p>(A3b'ye GEÇİNİZ)</p>	
A3b	<p>(YALOVA/ÇANAKKALE/ALİAĞA)'da yaşamanızın en önemli sebebi nedir? (ANKETÖR DİKKAT: BİR DEN FAZLA SEÇENEK İŞARETLENEBİLİR)</p> <p>1> Burada doğdum ve büyüdüm</p> <p>2> Ekonomik imkanların daha fazla olduğunu düşünerek göç ettim/ettik</p> <p>3> Mesleki zorunluluklar nedeniyle göç ettim/ettik</p> <p>4> Ailevi nedenlerle (evlilik, vs) göç ettim/ettik</p> <p>5> Sosyal nedenlerle göç ettim/ettik</p> <p>6> Diğer (YAZINIZ).....</p>	

B. HANEHALKI BİLGİLERİ

ANKETÖR NOTU: Hanehalkı, bir arada yaşayan ve giderleri paylaşan kişilerden oluşmuştur. Aile üyesi olup, tatilde olanları ve başka yerde okuyanları da kapsar. Hanede yaşayan hizmetçiler ve diğer çalışanlar, askerde, hapiste, yurtdışında veya uzun süreli hane dışında olanlar hanehalkı ferdi olarak sayılmazlar. Öncelikle tüm isimleri alın ve görüşülen kişi dahil her isim için yatay soruları yöneltin. Hanehalkı üye sayısı 10'dan fazlaysa, bilgileri yedek sayfaya kaydederek devam edin.

b2B1	A2B2	B3	B4	B5	B6	B7
Herkes	Herkes	Herkes	Herkes	5 yaş ve üzeri	12 yaş ve üzeri	5 yaş ve üzeri
Siz dahil sürekli olarak bu hanede yaşayan kişilerin toplam sayısını söyler misiniz? (DİKKAT: Aşağıya işaretleyin)	Adı-Soyadı	Cinsiyet	Yaş	Eğitim durumu nedir? (DİKKAT: SON BİTİRDİĞİ OKULU YAZINIZ)	Medeni durum	İşgücü Durumu
		1>Erkek 2>Kadın		1>Okuryazar değil 2> Okuryazar 3>İlkokul (5 yıl) 4> İlköğretim (8 yıl) 5> Ortaokul 6> Lise 7> Yüksekokul 8> Üniversite ve üzeri		
1						
2						
3						
4						
5						
6						
7						
8						
9						
10						

C. GENEL HABERDARLIK, KATILIM VE ALGI

C1	Şimdi soracağım sorulara bölgenizdeki yerel ve merkezi idarelerin genelini düşünerek cevap vermenizi istiyorum. (ANKETÖR DİKKAT: YEREL VE MERKEZİ İDARELERİN HANGİLERİ OLDUĞUNU AÇIKLAYIN: BELEDİYE, KAYMAKAMLIK, İL/İLÇE GIDA TARIM VE HAYVANCILIK MÜDÜRLÜKLERİ, ÇEVRE VE ŞEHİRCİLİK İL MÜDÜRLÜĞÜ, VS.)				
		C1.1 Herhangi bir kurumdan bilgi edinme başvurusu	C1.2 Herhangi bir kuruma itiraz veya şikayet iletmek	C1.3 Herhangi bir kuruma yerleşik yollarla talep (Örn. altyapı hizmetlerinin iyileştirilmesi, mahalleye park yapılması, vs.) iletmek	C1.4 Karar verme süreçlerine (örn. belediye meclisi toplantıları) bizzat ve aktif katılım
C1a	Bu faaliyette bulundunuz mu? 1> Evet (C1b'ye GEÇ) 2> Hayır (C1c'ye GEÇ)				
C1b	BULUNDUYSANIZ, bir sonuç alabildiniz mi? 1> Evet (C2'ye GEÇ) 2> Hayır (C1d'ye GEÇ)				
C1c	BULUNMADIYSANIZ, Neden bulunmadınız? 1> Böyle bir imkan/hakkım olduğunu bilmiyordum 2> Böyle bir imkan/hakkı kullanacak bilgiye (erişim, teknik bilgi, vs.) sahip değilim 3> Bu imkanı kullanacak zaman/kaynağa sahip değilim 4> Bir işe yarayacağına inanmadığım için 5> Diğer (YAZINIZ) <u>C2'ye GEÇ</u>				

C1d	<p>BİR SONUÇ ALAMADIY-SANIZ,</p> <p>Sizce neden sonuç alamadınız?</p> <p>1> Sürecin bürokratik detaylarında bir hata yapmış olabilirim</p> <p>2> İdari bürokratik süreçler uzun ve karmaşık olduğu için</p> <p>3> İdari kurumlar vatandaşların fikirlerini dikkate almadıkları ve tepeden inme davrandıkları için</p> <p>4> Fikir/Taleplerim idaredekilerin çıkarlarına aykırı olduğu için</p> <p>5> Diğer (YAZINIZ)</p> <p><u>C2'ye GEÇ</u></p>				
-----	--	--	--	--	--

C2	Şimdi size vatandaşlık hak ve ödevleriyle ilgili bazı konular sayacağım. Bu konularda ne kadar bilgiye sahip olduğunuzu ve gerekirse bu konularda nereden bilgi edineceğinizi bilip bilmediğinizi söylemenizi istiyorum.			
		<p>C2.1</p> <p>Ne kadar bilgiye sahipsiniz?</p> <p>1> Hiç bilgim yok</p> <p>2> Az bilgim var</p> <p>3> Kısmen bilgim var</p> <p>4> Yeteri kadar bilgim var</p> <p>5> Tamamen bilgiliyim</p>	<p>C2.2</p> <p>Gerekirse bu konuda nasıl bilgi edinebileceğinizi biliyor musunuz?</p> <p>1> Evet</p> <p>2> Hayır</p>	
C2a	Herhangi bir talep veya şikayetimi yöneltmem gereken kurumun hangisi olduğu konusunda			
C2b	Yerel kurumların (belediye, çevre ve şehircilik müd., tarım müd. vs) görev ve sorumluluk alanları konusunda			
C2c	Herhangi bir talep veya şikayetimi hangi yöntemlerle iletme imkanım olduğu konusunda			

C2d	Bilgi edinme hakkı kapsamında kullanılabileceğim bilgi edinme yöntemleri konusunda		
C2e	Oy vermek dışında varolan yönetime katılma araçları konusunda		
C2f	Belediye encümeni, belediye meclisi vs. gibi yerel yönetim organlarının kararları konusunda		
C2g	İmar planlamaları sürecinin detayları konusunda		
C2h	Yerel yönetim bütçelerinin detayları konusunda		

C3	Birazdan okuyacağım ifadelerden her birine ne derece katıldığınızı belirtir misiniz?				
	Hiç katılmıyorum	Katılmıyorum	Ne katılıyorum ne katılmıyorum	Katılıyorum	Tamamen katılıyorum
	1	2	3	4	5
C3a	TÜRKİYE’de devlet hizmet verirken tüm vatandaşlara eşit muamele ediyor				
C3b	TÜRKİYE’de devlet yol yapmak, okul açmak gibi yatırımlara karar verirken belli il ve ilçelere öncelik veriyor				
C3c	YAŞADIĞIM BÖLGEDE kaymakamlıklar hizmet verirken vatandaşlara eşit muamele yapıyor				
C3d	YAŞADIĞIM BÖLGEDE belediyeler hizmet verirken vatandaşlara eşit muamele yapıyor				
C3d	YAŞADIĞIM BÖLGE ile ilgili kararlar verilirken yerel halkın fikirleri dikkate alınıyor				
C3e	TÜRKİYE’de devlet karar verirken halkın fikirlerini dikkate alıyor				
C3f	TÜRKİYE’de devlet çevre korumaya öncelik veriyor				

D. ÇEVREYE DAİR ALGI VE HABERDARLIK

D1a	Çevre Etki Değerlendirmesi Yönetmeliği’nde Kasım ayında yapılan değişiklikten haberdar mısınız? 1> Evet 2> Hayır	
D1b	HABERDAR iseniz, Bu değişikliğin tam olarak neler içerdiğini biliyor musunuz? 1> Evet 2> Hayır	
D1c	BİLMİYORSANIZ, Nasıl öğrenebileceğinizi biliyor musunuz? 1> Evet 2> Hayır	

D2	Şimdi size ÇED süreciyle ilgili bilgi sahibi olmakla alakalı bazı ifadeler okuyacağım. Bu ifadeler sizin için geçerliyse EVET, geçerli değilse HAYIR diyerek yanıt vermenizi istiyorum. 1> EVET 2> HAYIR	
D2a	ÇED ve Proje Tanıtım Dosyası (PTD) arasındaki farkın ne olduğu biliyorum	
D2b	ÇED sürecinin farklı aşamaları hakkında bilgi sahibiyim	
D2c	Bir projenin ÇED mi PTD mi kapsamında olduğunu nasıl öğreneceğimi biliyorum	
D2d	Bir proje hakkında ÇED süreci başlatılıp başlatılmadığını nasıl öğreneceğimi biliyorum	
D2e	ÇED sürecinin “özel formatına” nasıl ulaşacağımı biliyorum	
D2f	ÇED sürecinde yapılan halka bilgi verme toplantılarına dair (örn. yeri ve zamanı) nasıl bilgi edineceğimi biliyorum	
D2g	ÇED sürecinin sona erdiği bilgisine nasıl ulaşacağımı biliyorum	
D2h	ÇED sürecinin nihai edildiği bilgisine nasıl ulaşacağımı biliyorum	
D2i	ÇED sürecinin sonucunu nasıl öğreneceğimi biliyorum	

D3	Şimdi size ÇED sürecine müdahale ve katılımı ilgili bazı ifadeler okuyacağım. Bu ifadeler sizin için geçerliyse EVET, geçerli değilse HAYIR diyerek yanıt vermenizi istiyorum. 1> EVET 2> HAYIR	
D3a	ÇED sürecinden muafiyet kararına itiraz ve müdahale yollarını biliyorum	
D3b	Halkın katılım toplantılarında sürece nasıl müdahil olabileceğimi biliyorum	
D3c	ÇED olumlu veya ÇED gerekli değildir kararı verildikten sonra kullanabileceğim dava ve müdahale yollarını biliyorum	
D3d	ÇED'e tabi bir projenin inşaatı başlamadan önce yerine getirmesi gereken diğer hukuki prosedürlere, itiraz ve müdahale yollarını biliyorum	
D3e	ÇED süreci başlatılmadan önce, alanın korunmasına yönelik hukuki başvuru ve müdahale yollarını biliyorum	

D4	Birazdan okuyacağım ifadelere ne kadar katıldığınızı belirtir misiniz?											
	<table border="1"> <thead> <tr> <th>Hiç katılmıyorum</th> <th>Katılmıyorum</th> <th>Ne katılıyorum ne katılmıyorum</th> <th>Katılıyorum</th> <th>Tamamen katılıyorum</th> </tr> </thead> <tbody> <tr> <td>1</td> <td>2</td> <td>3</td> <td>4</td> <td>5</td> </tr> </tbody> </table>	Hiç katılmıyorum	Katılmıyorum	Ne katılıyorum ne katılmıyorum	Katılıyorum	Tamamen katılıyorum	1	2	3	4	5	
Hiç katılmıyorum	Katılmıyorum	Ne katılıyorum ne katılmıyorum	Katılıyorum	Tamamen katılıyorum								
1	2	3	4	5								
D4a	Belli bir miktarın üzerinde kullanılan suni gübre ve ilaçlamanın çevreye zarar verdiğini biliyoruz. Buna rağmen daha fazla ürün elde etmek için suni gübre ve ilaçlama kullanılması gereklidir											
D4b	Genetiği değiştirilmiş organizmaların üretimi ve tüketimine gerek olmadan dünyadaki açlık ve gıda sorunu çözülebilir											
D4c	Ekonomik kalkınmayı yavaşlatsa dahi, çevreyi korumaya ülkemizde öncelik verilmelidir											

D4d	Çevre koruma amacıyla kullanılacağından emin olsam bunun için ek vergi vermeyi kabul ederim	
D4e	Çevrenin kirlenmesine yol açan şirketler, bu kirliliği önleyecek tedbirlere kârlarını düşüreceği için yatırım yapmayacaktır	
D4f	Barajların ekonomik büyümeye olumlu etkilerinin canlı türleri üzerindeki olumsuz etkilerinden daha ağır bastığını düşünüyorum, bu yüzden baraj yapımını destekliyorum	
D4g	Su, rüzgar, güneş enerjisinin üretimi ve tüketimini sınırlamaya gerek yoktur, çünkü bunlar çevresel bozulmaya yol açmaz	

D5	Herhangi bir çevre örgütüne üye misiniz? Üyeyseniz, hangisi? 1> Evet: YAZINIZ 2> Hayır	
-----------	---	--

E. TERMİK SANTRAL PROJESİ: HABERDARLIK, POZİSYON VE ALGILAR

E1	Bu bölgede termik santral/kömür santrali yapılmasına karşı çıkmanızın en önemli nedenini öğrenebilir miyim? 1> Geçim kaynağıma/kaynaklarıma zarar vereceği için 2> İnsan sağlığına ve yaşam kalitesine zararlı etkileri olacağı için 3> Doğaya zararlı etkileri olacağı için 4> Ortak varlıklara özel çıkarlar adına el konduğu için 5> Üretilen enerjinin ülke kalkınması için kullanılacağına inanmadığım için 6> Diğer (YAZINIZ).....	
E2	Sizce yöre halkının termik santrale/ kömür santraline karşı çıkmasının en önemli nedeni nedir? 1> Geçim kaynaklarına zarar vereceği için 2> İnsan sağlığına zararlı etkileri olacağı için 3> Çevre ve yaşam kalitesine zararlı etkileri olacağı için 4> Ortak varlıklara özel çıkarlar adına el konduğu için 5> Üretilen enerjinin ülke kalkınması için kullanılacağına inanmadıkları için 6> Diğer (YAZINIZ).....	
E3	Bölgede yapılması planlanan termik santrale/ kömür santraline dair size HERHANGİ BİR DÖNEMDE sözlü veya yazılı herhangi bir bilgilendirmede bulunuldu mu? 1> Evet (E3a'ya geçiniz) 2> Hayır (E4'e geçiniz)	
E3a	EVET ise, nasıl bilgilendirildiğinizi öğrenebilir miyim? 1> Bilgilendirme toplantısına katıldım 2> Yetkililer tarafından sözlü olarak bilgilendirildim 3> Termik santrale dair dokümanlar yoluyla bilgilendirildim 4> Diğer (YAZINIZ).....	

E4	<p>Sizce yapılması planlanan termik santral/ kömür santrali hakkında sahip olduğunuz bilgi yeterli mi?</p> <p>1> Evet (E5'e geçiniz)</p> <p>2> Hayır (E4a'ya geçiniz)</p>	
E4a	<p>HAYIR ise, Hangi konuda yetersiz bilgiye sahip olduğunuzu düşünüyorsunuz?</p> <p>1> İnsan sağlığı üzerindeki etkileri</p> <p>2> Geçim kaynakları üzerindeki etkileri</p> <p>3> Toprağın verimliliği üzerine etkileri</p> <p>4> Hukuki izinler ve prosedürler</p> <p>5> İklim değişikliğine etkileri</p> <p>6> Diğer (YAZINIZ)</p>	
E5	<p>Sizce termik santral/ kömür santrali hakkında YÖRE HALKININ sahip olduğu bilgi yeterli mi?</p> <p>3> Evet (E6'ya geçiniz)</p> <p>4> Hayır (E5a'ya geçiniz)</p>	
E5a	<p>HAYIR ise; Hangi konuda yetersiz bilgiye sahip olduğunuzu düşünüyorsunuz?</p> <p>1> İnsan sağlığı üzerindeki etkileri</p> <p>2> Geçim kaynakları üzerindeki etkileri</p> <p>3> Toprağın verimliliği üzerine etkileri</p> <p>4> Hukuki izinler ve prosedürler</p> <p>5> İklim değişikliğine etkileri</p> <p>6> Diğer (YAZINIZ)</p>	
E6	<p>Termik santral/ kömür santrali projesi ile ilgili daha fazla bilgi edinmek için kullanabileceğiniz yöntemlerden yeterince haberdar olduğunuzu düşünüyor musunuz?</p> <p>1> Evet</p> <p>2> Hayır</p>	

E7	<p>Yapılması planlanan termik santralin/ kömür santralının ÇED süreciyle ilgili size bilgi verildi mi?</p> <p>1> Evet, ben talep etmeden bilgilendirme yapıldı</p> <p>2> Evet, ben talep ettikten sonra bilgilendirme yapıldı (E7a'ya geçiniz)</p> <p>3> Hayır, talep ettiğim halde bilgilendirme yapılmadı (E7a'ya geçiniz)</p> <p>4> Hayır, bilgilendirme yapılmadı, ben de talep etmedim (E7b'ye geçiniz)</p>	
E7a	<p>ÇED süreciyle ilgili bilgilendirme talep ettiğinizi söylediniz. Bu talebinizi nereye ilettiğinizi öğrenebilir miyim?</p> <p>(YAZINIZ)</p>	
E7b	<p>ÇED süreciyle ilgili bilgilendirme yapılmasını talep etmediğinizi söylediniz. Nedenini öğrenebilir miyim?</p> <p>1> Böyle bir imkan/hakkım olduğunu bilmiyordum</p> <p>2> Böyle bir imkan/hakkı kullanacak bilgiye (erişim, teknik bilgi, vs.) sahip değilim</p> <p>3> Bu imkanı kullanacak zaman/kaynağa sahip değilim</p> <p>4> Bir işe yarayacağına inanmadığım için</p> <p>5> Diğer (YAZINIZ).....</p>	
E8	<p>Burada yapılması planlanan termik santralin/ kömür santralının ÇED olumlu belgesini gördünüz mü?</p> <p>1> Evet</p> <p>2> Hayır</p>	
E9	<p>Burada yapılması planlanan termik santralin/ kömür santralının ÇED raporunu gördünüz mü ve okudunuz mu?</p> <p>1> Görmedim</p> <p>2> Gördüm ancak okumadım</p> <p>3> Gördüm ve okudum</p>	
E10	<p>ÇED sürecinin herhangi bir aşamasında itiraz ve müdahale yollarını kullandınız mı?</p> <p>Evet (E11'e geçiniz)</p> <p>1> Hayır (E10a'ya geçiniz)</p>	
E10a	<p>ÇED sürecine itiraz ve müdahale yollarını kullanmadığınızı söylediniz. Bunun nedenini öğrenebilir miyim?</p> <p>1> Böyle bir imkan/hakkım olduğunu bilmiyordum</p> <p>2> Böyle bir imkan/hakkı kullanacak bilgiye (erişim, teknik bilgi, vs.) sahip değilim</p> <p>3> Bu imkanları kullanacak zaman/kaynağa sahip değilim</p> <p>4> Bir işe yarayacağına inanmadığım için</p> <p>5> Diğer (YAZINIZ).....</p>	
E11	<p>Başka yörelerde de termik santralleri/kömür santralleri yapıldığını veya planlandığını biliyoruz. Bu gibi yörelerden kişi veya kurumlarla herhangi bir ilişki kurdunuz mu?</p> <p>1> Evet (KİMİNLE YAZINIZ).....(E12a'ya geçiniz)</p> <p>2> Hayır (E13'e geçiniz)</p>	

E12a	<p>Diğer yörelerdeki kurum ve kişilerle kurduğunuz ilişkinin detaylarını öğrenebilir miyim? (ANKETÖR DİKKAT: BİRDEN FAZLA SEÇENEK İŞARETLENEBİLİR)</p> <p>1> Bilgi paylaşımı</p> <p>2> Saha ziyaretleri</p> <p>3> Beraber hareket etmek için işbirlikleri</p> <p>4> DiğER (YAZINIZ).....</p> <p>(E12b'ye geçiniz)</p>	
E12b	<p>Bu ilişkinin faydalı olduğunu düşünüyor musunuz?</p> <p>1> Evet (E12c'ye geçiniz)</p> <p>2> Hayır (E12d'ye geçiniz)</p>	
E12c	<p>Diğer yörelerden kişi ve kurumlarla kurduğunuz ilişki EN ÇOK hangi açıdan faydalı oldu? (ANKETÖR DİKKAT: TEK CEVAP ALINIZ)</p> <p>1> Termik santral/kömür santralinin etkileriyle ilgili bilgi edindik</p> <p>2> Termik santral/kömür santrali projesinin hukuki detaylarıyla ilgili bilgi edindik</p> <p>3> Termik santral/kömür santrali projesine itiraz ve müdahale yollarıyla ilgili bilgi edindik</p> <p>4> Geçmiş mücadele deneyimlerini öğrenmek burada yapabileceklerimiz konusunda (kampanya yapmak, strateji oluşturmak, vs.) fikir verdi</p> <p>5> Başka yörelerin desteği gücümüzü artırdı</p> <p>6> DiğER (YAZINIZ).....</p> <p>(ANKETİ SONLANDIR)</p>	
E12d	<p>Size diğer yörelerden kişi ve kurumlarla kurduğunuz ilişki neden faydalı olmadı?</p> <p>1> Sürekli bir ilişki kuramadık</p> <p>2> Sürekli bir ilişki kurabildik, ancak planladığımız şeyleri yapmak için vaktimiz/kaynağımız yeterli değildi</p> <p>3> Diğer yöreler buradan çok farklı olduğu için faydalı olmadı</p> <p>4> DiğER (YAZINIZ).....</p> <p>(ANKETİ SONLANDIR)</p>	
E13	<p>Termik santral yapılan veya planlanan diğer yörelerden kişi ve kurumlarla ilişki kurmadığınızı söylediniz. Bunun nedenini öğrenebilir miyim?</p> <p>1> Başka yerlerde de termik santral/kömür santrali yapıldığını/planlandığını bilmiyordum</p> <p>2> Nasıl iletişime geçilebileceğini bilmiyordum/bilmiyorduk</p> <p>3> Bir ilişki kurmanın işe yarayacağını düşünmedim/düşünmedik</p> <p>4> DiğER (YAZINIZ).....</p> <p>(ANKETİ SONLANDIR)</p>	



📍 İnkılap Sokak 26\4 Kızılay Ankara ☎️ +90 (312) 425 7764 ✉️ iletisim@ekolojikolektifi.org
🌐 ekolojikolektifi.org 🐦 @ekolojikolektif 📘 ekoloji.kolektifi